

新北市瑞芳區公所

106 年上半年社會福利統計通報

(106 年第 1 號)

會計室
106 年 8 月 10 日

依據社會救助法第 1 條：「為照顧低收入及救助遭遇急難救助或災受害者，並協助其自主，特制定本法」。社會救助亦社會福利的其中一種，主要是協助低收入戶，及遭遇急難的受災戶，維持其基本生活水準，也稱為公共救助。

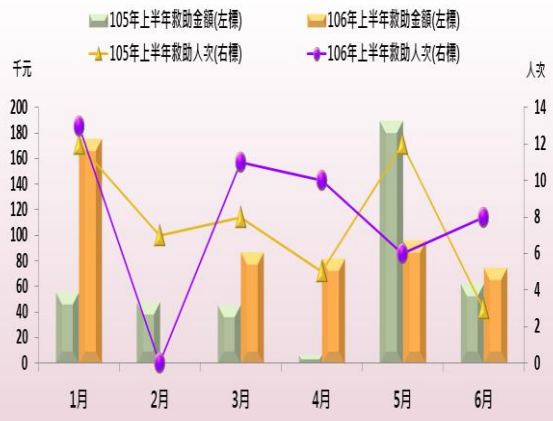
社會救助係「主動關懷、尊重需求，協助自立」的原則，並結合廣大社會資源，使貧病有照顧、孤苦有主所，以達到救助照顧的目標。本區社會救助工作，主要分為生活扶助、醫療補助、急難救助、災害救助等。透過社會福利統計通報，瞭解本區社會救助各補助項目、發放人次、金額等資訊，及相關業務施政規劃等。

一、急難救助服務概況

本區 106 年上半年度急難救助¹共辦理 48 人次，救助金額為 51 萬 4,300 元。救助項目以「死亡無力殮葬者」，救助金額 43 萬 2,000 元，申請 17 人次(占 35.42%)；「遭受意外傷害」或「罹患重病致生活陷入困境者」，救助金額 65,500 元，申請 25 人次(占 52.08%)；「負家庭主要生計責任且無法工作致生活陷於困境者」，救助金額 17,000 元，申請 6 人次(占 12.50%)。相較 105 年上半年度，辦理人次增加 1 人(2.13%)，增加金額 10 萬 5,800 元(25.90%)；另在「戶內人口發生意外事故致死者」辦理 6 人次，金額 90 萬元；較 105 年上半年度，減少 6 人次，金額減少 1,45 萬 0,000 元。

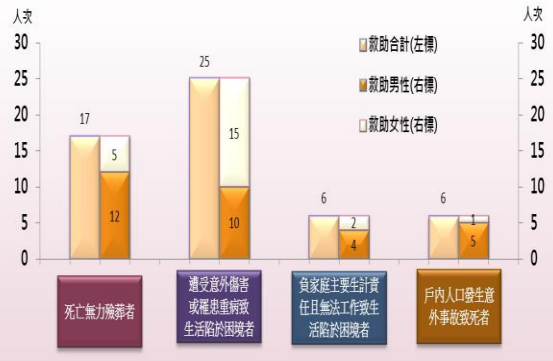
「馬上關懷」急難救助¹辦理共 21 人次，救助金額為 27 萬 0,000 元；則以第 3 類第 1 項「必須 1 個月以上之治療或療養且無法工作」辦理 14 人次(占 66.67%)，金額 16 萬 0,000 元最多；再者為第 1 類第 1 項「未能領取社會保險給付、強制責任險給付、犯罪被害補償、事故責任賠償」辦理 5 人次(占 23.81%)，金額 60,000 元；第 4 類第 1 項「其它原因致無法工作」及第 2 類「照顧罹患重傷病必須一個月以上治療或療養之親屬，致無法工作之臨時性失業」辦理 2 人(占 9.52%)，金額 50,000 元。相較 105 年上半年度合計增加 4 人次(23.53%)，金額增加 60,000 元(28.57%)。(詳圖三及表二、P4)。

「原住民急」難救助金⁵申請總金額 24,000 元，又分生活扶助補助金 21,000 元及醫療補助金 3,000 元。(詳表一、二及圖一、二)



圖一 106年與105年上半年辦理急難救助概況相較分析

資料來源：本所社會人文課



圖二 106年上半年辦理急難救助性別概況分析

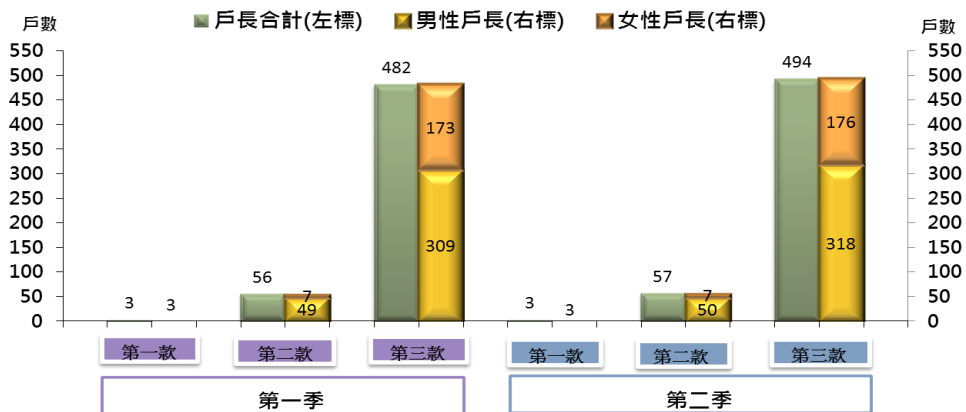
資料來源：本所社會人文課

二、低收入戶服務概況

本區 106 年第 1 季(1 至 3 月)低收入戶²戶數計 541 戶·男性 361 人(占 66.73%)·女性 180 人(占 33.27%)·其性例 200.56；第二季(4 至 6 月)戶數計 554 戶·男性 371 人(占 66.97%)·女性 183 人(占 33.03%)·其性比例 202.73。

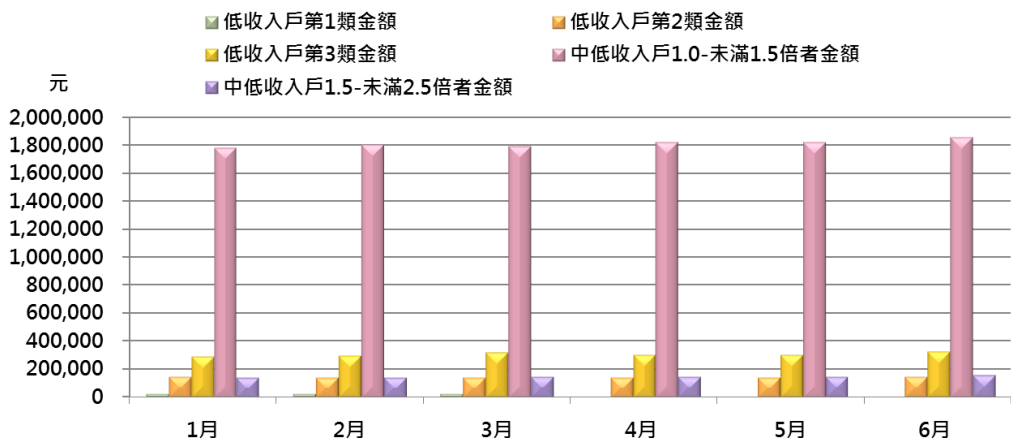
按款別人數分，第一季第一款人數 3 人(占 0.55%)、第二款 56 人(占 10.35%)、第三款 482 人(占 89.09%)；分別相較第二季第一款無增減人數、第二款增加 1 人(增加 1.78%)、第三款增加 12 人(增加 2.49%)。

「中低收入戶老人生活津貼」按最低生活費用標準補助，106 年上半年度人數 352 人·補助金額 2,51 萬 1,589 元·其中低收入戶 65 人(占 18.47%)·金額 49 萬 2,558 元(占 19.61%)；中低收入戶 278 人(占 81.53%)·金額 2,01 萬 9,031 元(占 80.39%)。(詳表三、表四及圖三、四)



圖三 106年上半年底收入戶數按款別分

資料來源：新北市政府社會局



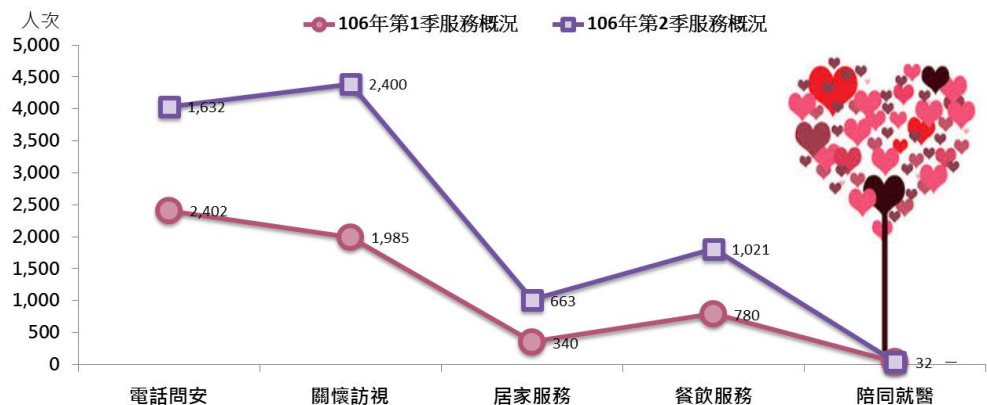
圖四 106年上半年中低收入戶老人生活津貼

資料來源：新北市政府社會局

三、獨居老人服務概況

106年度本區獨居老人⁶，第1季(1至3月)共計154人，男性65人(占42.21%)，女性89人(占57.79%)，其性比例73.03；第2季(4至6月)共計153，男性68人(占44.44%)，女性85人(占55.56%)，其性比例80.00。

第1季服務概況計5,539人次，其中電話問安2,402人次(占43.36%)、關懷訪視1,985人次(占35.84%)、居家服務340人次(占6.14%)、餐飲服務780人次(占14.08%)、陪同就醫32人次(占0.58%)；第2季服務概況計5,716人次，電話問安1,632人次(占28.55%)、關懷訪視2,400人次(占41.99%)、居家服務663人次(占11.60%)、餐飲服務1,021人次(占17.86%)。(詳圖五及表五)



圖五 106年度上半年獨居老人服務概況

資料來源：新北市政府社會局

表一 新北市瑞芳區辦理急難救助概況

單位：人次、元

項目	急															難															意外			
	合計 =(1)+(2)+(3) +(4)+(5)				死亡無力 殮葬者 (1)			遭受意外傷害 或罹患重病致 生活陷於困境者 (2)			負家庭主要 生計責任且 無法工作致生活陷於 困境者 (3)			財產或存款未 能及時運用致 生活陷於困境者 (4)			其他遭遇 重大變故者 (5)			戶內人口發生意外 事故致死者														
	救助金額		救助人次		救助金額		救助人次		救助金額		救助人次		救助金額		救助人次		救助金額		救助人次		救助金額		救助人次											
	(元)	合計	男	女	(元)	男	女	(元)	男	女	(元)	男	女	(元)	男	女	(元)	男	女	(元)	合計	男	女											
總計	514,500	48	27	22	432,000	12	5	65,500	10	15	17,000	4	2	-	-	-	-	-	-	900,000	6	5	1											
1月	175,000	13	7	6	154,000	5	1	16,000	2	4	5,000	-	1	-	-	-	-	-	-	150,000	1	1	-											
2月	-	-	-	-	-	-	-	-	-	-	-	-	-	-	-	-	-	-	-	-	-	-	-											
3月	87,000	11	6	6	65,000	2	1	16,000	2	4	6,000	1	1	-	-	-	-	-	-	150,000	1	1	-											
4月	82,000	10	5	5	60,000	2	-	22,000	3	5	-	-	-	-	-	-	-	-	-	450,000	3	3	-											
5月	96,000	6	4	2	90,000	2	1	4,000	1	1	2,000	1	-	-	-	-	-	-	-	-	-	-	-											
6月	74,500	8	5	3	63,000	1	2	7,500	2	1	4,000	2	-	-	-	-	-	-	-	150,000	1	-	1											

資料來源：本所社會人文課

表二 新北市瑞芳區辦理馬上關懷概況

中華民國106年上半年(1月至6月)

單位：人次、元

月份	項目	合計 =(1)+(2)+(3) +(4)+(5)	第1類		第2類	第3類		第4類		第5類		第6類	
			第1項 未能領取社 會保險給 付、強制責 任險給付、 犯罪被害補 償、事故責 任賠償。	第2項 已申請保險 給付、補償 金、賠償金 尚未領取期 間。	已向警察機 關報案協尋 尚未尋獲者 (不受失蹤 滿6個月之 限制)。	第1項 必須1個月 以上之治療 或療養且無 法工作。	第2項 取得重大傷 病卡證明等 且無法工 作。	第1項 非自願性失 業致無法工 作。	第2項 照顧罹患重 傷病必須一 個月以上治 療或療養之 親屬，致無 法工作之臨 時性失業。	第1項 其他原因致 無法工作。	第2項 因遭無薪休 假、部分工 時而減少收 入，或每月 工作收入未 達基本工資 之臨時工等 之未能完全 就業者。	第1項 其他變故且 無法獲得任 何補助、救 助或保險給 付等。	第2項 具有第5點 第2項之情 形。
	救助人次總計	21	5	-	-	14	-	1	1	-	-	-	-
	救助金額總計	270,000	60,000	-	-	160,000	-	30,000	20,000	-	-	-	-
1月	救助 人次	合計	6	2	-	4	-	-	-	-	-	-	-
		男	4	1	-	3	-	-	-	-	-	-	-
		女	2	1	-	1	-	-	-	-	-	-	-
	救助金額(元)	70,000	20,000	-	50,000	-	-	-	-	-	-	-	
2月	救助 人次	合計	-	-	-	-	-	-	-	-	-	-	-
		男	-	-	-	-	-	-	-	-	-	-	-
		女	-	-	-	-	-	-	-	-	-	-	-
	救助金額(元)	-	-	-	-	-	-	-	-	-	-	-	
3月	救助 人次	合計	3	2	-	1	-	-	-	-	-	-	-
		男	2	1	-	1	-	-	-	-	-	-	-
		女	1	1	-	-	-	-	-	-	-	-	-
	救助金額(元)	35,000	25,000	-	10,000	-	-	-	-	-	-	-	
4月	救助 人次	合計	6	-	-	5	-	-	1	-	-	-	-
		男	6	-	-	5	-	-	1	-	-	-	-
		女	-	-	-	-	-	-	-	-	-	-	-
	救助金額(元)	75,000	-	-	55,000	-	-	20,000	-	-	-	-	
5月	救助 人次	合計	1	-	-	-	-	1	-	-	-	-	-
		男	-	-	-	-	-	-	-	-	-	-	-
		女	1	-	-	-	-	-	1	-	-	-	-
	救助金額(元)	30,000	-	-	-	-	30,000	-	-	-	-	-	
6月	救助 人次	合計	5	1	-	4	-	-	-	-	-	-	-
		男	4	-	-	4	-	-	-	-	-	-	-
		女	1	1	-	-	-	-	-	-	-	-	-
	救助金額(元)	60,000	15,000	-	45,000	-	-	-	-	-	-	-	

資料來源：社會人文課

表三 新北市瑞芳區低收入戶數及人數按款別、性別及年齡別分

中華民國106年上半年

單位：戶、人

季別 及性別	戶數 (以戶長為統計對象)				人數																	人數																	人數																
	合計	第一款	第二款	第三款	第一款																	第二款																	第三款																
					合計	0-未 滿6 歲	6-未 滿12 歲	12- 未滿 18歲	18- 未滿 26歲	26- 未滿 35歲	35- 未滿 45歲	45- 未滿 60歲	60- 未滿 65歲	65- 未滿 80歲	80歲 以上	合計	0-未 滿6 歲	6-未 滿12 歲	12- 未滿 18歲	18- 未滿 26歲	26- 未滿 35歲	35- 未滿 45歲	45- 未滿 60歲	60- 未滿 65歲	65- 未滿 80歲	80歲 以上	合計	0-未 滿6 歲	6-未 滿12 歲	12- 未滿 18歲	18- 未滿 26歲	26- 未滿 35歲	35- 未滿 45歲	45- 未滿 60歲	60- 未滿 65歲	65- 未滿 80歲	80歲 以上																		
第一季 (1至3月)	合計	541	3	56	482	3	-	-	-	-	-	-	-	-	-	-	-	-	-	-	-	-	3	76	1	6	3	2	2	2	8	16	6	22	10	1,007	32	116	219	120	29	150	231	29	62	19									
	男	361	3	49	309	3	-	-	-	-	-	-	-	-	-	-	-	-	-	-	-	-	3	59	1	1	2	1	2	4	13	6	20	9	536	17	64	107	51	11	53	154	21	47	11										
	女	180	-	7	173	-	-	-	-	-	-	-	-	-	-	-	-	-	-	-	-	-	-	17	-	5	1	1	-	4	3	-	2	1	471	15	52	112	69	18	97	77	8	15	8										
第二季 (4至6月)	合計	554	3	57	494	3	-	-	-	-	-	-	-	-	-	-	-	-	-	-	-	1	2	77	2	5	3	3	1	9	15	6	23	10	1,031	37	124	233	104	32	172	216	36	59	18										
	男	371	3	50	318	3	-	-	-	-	-	-	-	-	-	-	-	-	-	-	-	-	1	2	60	1	1	2	2	1	5	12	6	21	9	551	20	68	114	44	11	64	148	25	46	11									
	女	183	-	7	176	-	-	-	-	-	-	-	-	-	-	-	-	-	-	-	-	-	-	17	1	4	1	1	-	4	3	-	2	1	480	17	56	119	60	21	108	68	11	13	7										

資料來源：新北市政府社會局

表四 新北市瑞芳區中低收入老人生活津貼

中華民國106年上半年

單位：人、新臺幣元

項目別	按最低生活費用標準															
	合計		低收入戶										中低收入戶			
	人數	金額	第0類		第1類		第2類		第3類		第4類		1.0-未滿1.5倍者		1.5-未滿2.5倍者	
人數			金額	人數	金額	人數	金額	人數	金額	人數	金額	人數	金額	人數	金額	
1月	340	2,388,142	-	-	3	22,389	20	149,260	39	291,057	-	-	240	1,783,658	38	141,778
2月	341	2,406,799	-	-	3	22,389	19	141,797	40	298,520	-	-	242	1,806,046	37	138,047
3月	344	2,425,456	-	-	3	22,389	19	141,797	43	320,909	-	-	241	1,794,852	38	145,509
4月	343	2,440,381	-	-	2	14,926	19	141,797	41	305,983	-	-	242	1,828,435	39	149,240
5月	343	2,440,381	-	-	2	14,926	19	141,797	41	305,983	-	-	242	1,828,435	39	149,240
6月	352	2,511,589	-	-	2	14,926	20	149,260	43	328,372	-	-	246	1,862,329	41	156,702

資料來源：新北市政府社會局

表五 新北市瑞芳區列冊需關懷獨居老人人數及服務概況

中華民國106年上半年

單位：人、人次

區域別	期底獨居老人人數(人)(含具原住民、榮民(眷)身分)										本期死亡人數						本期服務成果(人次)						期底 安裝 緊急 救援 連線 人數 (人)	本期 轉介 進住 機構 人數 (人)				
	總計					中(低)收入			一般老人		具榮民(眷)身分 獨居老人人數			具原住民身分 獨居老人人數			合計	電話 問安	關懷 訪視	居家 服務	餐飲 服務	陪同 就醫						
	合計	男	女	合計	男	女	合計	男	女	合計	男	女	合計	男	女	合計									男	女		
第1季 (1至3月)	合計	154	65	89	60	35	25	94	30	64	6	6	-	-	-	-	5	3	2	5,539	2,402	1,985	340	780	32	7	-	
	65~69歲	14	7	7	8	6	2	6	1	5	-	-	-	-	-	-	1	-	1									
	70~74歲	18	11	7	10	8	2	8	3	5	-	-	-	-	-	-	-	-	-									
	75~79歲	34	14	20	14	8	6	20	6	14	-	-	-	-	-	-	-	-	-									
	80~84歲	49	15	34	20	10	10	29	5	24	1	1	-	-	-	-	2	1	1									
85歲以上	39	18	21	8	3	5	31	15	16	5	5	-	-	-	-	2	2	-										
第2季 (4至6月)	合計	153	68	85	61	35	26	92	33	59	7	7	-	-	-	-	-	-	-	5,716	1,632	2,400	663	1,021	-	10	-	
	65~69歲	13	8	5	8	7	1	5	1	4	-	-	-	-	-	-	-	-	-									
	70~74歲	22	13	9	11	8	3	11	5	6	-	-	-	-	-	-	-	-	-									
	75~79歲	34	13	21	14	7	7	20	6	14	-	-	-	-	-	-	-	-	-									
	80~84歲	45	14	31	19	10	9	26	4	22	1	1	-	-	-	-	-	-	-									
85歲以上	39	20	19	9	3	6	30	17	13	6	6	-	-	-	-	-	-	-										

資料來源：新北市政府社會局

¹急難救助係針對遭逢一時急難之民眾，及時給予救助，得以渡過難關，迅恢復正常生活之臨時救助措施。
依據社會救助法第 21 條所示，具有下列情形之一者，得檢同有關證明，向戶籍所在地主管機關申請急難救助：①戶內人口死亡無力殮葬者②戶內人口遭受意外傷害或罹患重病致生活陷於困境者③負家庭主要生計責任且無法工作致生活陷於困境者④財產或存款帳戶因遭強制執行未能及時運用致生活陷於困境者⑤其他遭遇重大變故者及戶內人口發生意外事故致死者。

²低收入戶，係指經申請戶籍所在地、縣（市）主管機審核認定，符合家庭總收入平均分配全家人口，每人每月在最低生活費以下，且家庭財產未超過中央、直轄市主管機參照中央主計機關（行政院主計總處）公布當地最近一年每人可支配所得中位數百分之十定之，並於新年度計算出之數額較現行最低生活費變動百分之五以上調整之。**直轄市低收入戶之生活扶助分下列等級：**（一）第一款：全家人口均無工作能力且無收入及無財產。（二）第二款：全家人口有工作能力者在總人口數三分之一以下，且家庭總收入平均分配全家應計算人口，每人每月在最低生活費三分之二以下。（三）第三款：家庭總收入平均分配全家應計算人口，每人每月逾最低生活費之三分之二，且在最低生活費以下，及動產及不動產 價值均未逾本市當年度公告之一定金額。

⁵原住民死亡救助、醫療補助、重大災害救助及生活扶助。補助標準：（一）死亡救助：負擔家庭生計者死亡，經村里長證明無力殮葬者，最高補助貳萬元；非負擔家庭生計者死亡，經村里長證明無力殮葬者，最高補助壹萬元。（二）醫療補助：罹患嚴重傷病、住院三天以上，致失去工作達一個月以上，所需醫療費用非其本人或扶養義務人所能負擔，負擔家庭生計者最高補助貳萬元，非負擔家庭生計者最高補助壹萬元。（三）重大災害救助：因風災、水災、火災、震災、旱災、寒害、疫災、職業災害、山難、空難、海難及 其他由中央主管機關公告認定之重大災害，其死亡、失蹤致家庭生活陷於困境者，最高補助伍萬元，其受重傷致家庭生活陷於困境者，最高補助參萬元；雖無人傷亡卻致家庭生計陷於困境者最高補助壹萬元。（四）生活扶助：遇有下列事項之一者，最高補助壹萬元。 1、 婦女因重病、失業；或因夫死亡、失蹤、因案服刑、失業須救助者；或遭受家庭暴力、惡意遺棄、性侵害者；未婚懷孕分娩、從事不良行業自願轉業尚未就業，無法維持最低生活費用標準者。 2、 年滿六十歲以上，不符合社政單位救助要件，而無人扶養，或遭子女遺棄且未受公私立救助機構收容者。 3、 十八歲以下之兒童、少年，因父母之一方死亡、失蹤、離異、傷重、服刑、失業而無力撫養，或遭虐待、遺棄、押賣及其他因親權濫用而受託親友收容，生活仍無法得以保障者。

⁶獨居老人關懷服務：1. 電話問安、2. 關懷訪視、3. 代辦文書協助，洽辦福利事宜、4. 協助申請生命連線緊急救援、5. 其他必要協助，申請對象：65 歲以上獨居老人。