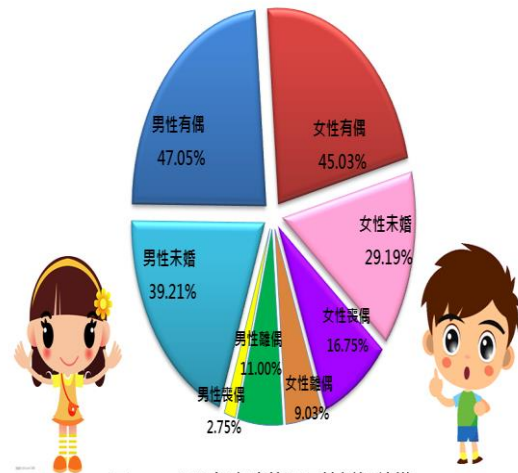


「婚姻」傳統以來為家庭的基礎，並肩負傳宗接代責任；惟隨教育普及，女性教育程度提高、女性經濟自主力、勞動力提升及個人意識抬頭，傳統藉由婚姻延續繁衍之功能減弱，影響各國婚姻型態，並朝向跨國聯姻及多元婚姻發展，同居、非婚生子等，我國同樣面臨衝擊。婚姻型態的改變，不僅影響我國經濟發展，更左右著國家的施政措施與社會福祉。本文說明本區性別婚姻之結構談起，藉由數據指標之比較分析，了解本區兩性婚姻結構差異情形與影響。

## 一、104 年底本區未婚人口、有偶人口及離偶人口男性皆多於女性，喪偶人口則女性多於男性

觀察本區主要婚姻結構，104 年底瑞芳區人口計 40,976 人，其中男性占 50.54%，較女性之 49.46% 略高 1.08 百

分點。104 年底本區 15 歲以上人口有偶比率男性多女性，其性比例為 102.10。若從兩性婚姻狀況結構觀之，男性以有偶人口 47.05% 占比率最多，其為未婚人口占 39.21%；女性以有偶人口 45.03% 占比率最多，其次為未婚人口占 29.19%。整體而言，本區未婚人口男性多於女性，而在有偶人口方面，兩性結



圖一 104年底瑞芳區兩性婚姻結構

資料來源：新北市政府民政局

構差異不大；在喪偶人口方面，則女性為男性 5.96 倍；離偶人口方面，男性多於女性，差距有遞增現象。(詳如圖一及表一)。

表一 瑞芳區婚姻狀況

年別	總計		未婚		有偶		離偶		喪偶	
	男	女	男	女	男	女	男	女	男	女
單位	(人)	(人)	(人)	(人)	(人)	(人)	(人)	(人)	(人)	(人)
98年底	19,012	18,164	7,485	5,370	9,341	8,483	1,693	1,341	493	2,970
99年底	19,030	18,212	7,531	5,373	9,261	8,445	1,743	1,404	495	2,990
100年底	18,883	18,214	7,486	5,366	9,096	8,387	1,812	1,454	489	3,007
101年底	18,708	18,216	7,381	5,390	8,960	8,283	1,872	1,500	495	3,043
102年底	18,624	18,254	7,286	5,391	8,928	8,266	1,912	1,542	498	3,055
103年底	18,561	18,273	7,245	5,333	8,850	8,289	1,967	1,581	499	3,070
104年底	18,569	18,187	7,280	5,309	8,736	8,190	2,042	1,642	511	3,046

資料來源：新北市政府民政局

以婚姻狀況性比例<sup>1</sup>觀察，104年底本區未婚人口性比例為137.13，即每100位未婚女性相對應137.13位未婚男性，與98年底的139.39相較，減少2.26，顯示兩性未婚人口差距有逐年減小的趨勢。至於有偶人口性比例為106.67，即每100位已婚女性相對應有106.67已婚男性，自98年起的110.11降至104年的106.67；隨著社會的變遷，不婚、晚婚及女性意識抬頭，家庭的結構已漸漸轉變，許多到了適婚年齡的男女卻遲遲沒有結婚計劃，結婚率因而下降。另外本區離偶人口與喪偶人口性比例分別為124.36與16.78，主要係因女性相較與男性的平均壽命較長。整體來看本區未婚人口、有偶人口及離偶人口均為男性多於女性（詳如表二）。

**表二 瑞芳區婚姻狀況性比例**

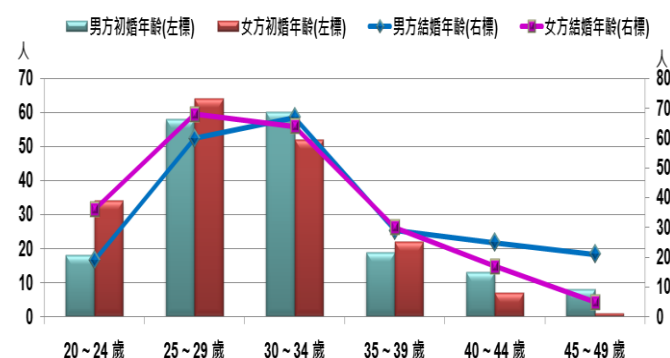
單位：%、男/百女

年別	98	99	100	101	102	103	104	趨勢
未婚	139.39	140.16	139.51	136.94	135.15	135.85	137.13	
有偶	110.11	109.66	108.45	108.17	108.01	106.77	106.67	
喪偶	16.60	16.56	16.26	16.27	16.30	16.25	16.78	
離偶	126.25	124.15	124.62	124.80	123.99	124.41	124.36	

資料來源：新北市政府民政局

## 二、104年本區初婚年齡按性別分，男方年齡中位數為31.4歲，女方為29.1歲，結婚男方年齡中位數為33歲，女方為30.7歲

104年以初婚年齡性別分，男方30-34歲為60人占最多，25-29歲58人為其次，年齡中位數<sup>2</sup>為31.4歲；女方則25-29歲64人占最多，其次為30-34歲52人，年齡中位數為29.1歲；以結婚年齡性別分，男方30-34歲為67人占最多，25-29歲60人為其次，年齡中位數為33歲；女方則25-29歲68人占最多，其次為30-34歲64人，年齡中位數為30.7歲。（詳如圖二及表三）



圖二 104年瑞芳區初婚及結婚年齡性別分概況  
資料來源：新北市政府民政局

<sup>1</sup> 性別例為男性人口對女性人口的比例，亦即每百個女子所當男子數。

<sup>2</sup> 年齡中位數又稱中位年齡。是將全體人口按年齡大小排列，位於中點的那人的年齡。年齡在這個以上人數和以下人數相等。

表三 瑞芳區初婚(結婚)人數按性別、年齡分暨其結婚年齡中位數

104年

單位：人

年齡別	未滿15歲	15~19歲	20~24歲	25~29歲	30~34歲	35~39歲	40~44歲	45~49歲	50~54歲	55~59歲	60~64歲	65歲以上	年齡中位數
總計	0	14	107	250	243	100	62	35	18	8	6	8	-
男方初婚	0	0	18	58	60	19	13	8	3	2	1	3	31.4
女方初婚	0	7	34	64	52	22	7	1	1	0	0	0	29.1
男方結婚	0	0	19	60	67	29	25	21	8	4	2	4	33
女方結婚	0	7	36	68	64	30	17	5	6	2	3	1	30.7

資料來源：新北市政府民政局

### 三、104年本區按原國籍性別分，本國籍男性離婚平均年齡為44.4歲，女性為40歲；大陸地區男性離婚平均年齡為33.2歲，女性為38.8歲

主計總處統計104年與非本國籍配偶離婚者有1.1萬對，占總離婚對數的20.8%，大約每5對離婚夫妻當中，就有1對是異國婚姻。登記結婚的非本國籍女性配偶共1.5萬人，較103年增0.8%，其中以中國大陸籍(含港澳)有0.9萬人最多，東南亞籍約0.6萬人居次，二者合占95.7%。而登記離婚的非本國籍女性配偶約1萬人，較103年減3.5%，中國大陸籍(含港澳)及東南亞籍則合占98.8%。104年本區登記非本國籍配偶離婚者，以中國大陸籍313人最多，男性15人(平均年齡為46.5歲)，女性298人(平均年齡為38.8歲)；東南亞籍223人為其次，男性9人(平均年齡為38.6歲)，女性214人(平均年齡為33.6歲)；在其他國籍62人，男性50人(平均年齡為49.8歲)，女性12人(平均年齡41.7歲)。另本國籍男性喪偶平均年齡為56.3歲，女性為48.5歲。(詳如表四)

表四 瑞芳區結婚人數按性別、年齡、原屬國籍(地區)及婚前婚姻狀況暨其結婚年齡分(按登記日期)

單位：人；歲

項目	本國籍		本國籍		大陸地區		大陸地區		港澳地區		港澳地區		東南亞地區		東南亞地區		其他國籍		其他國籍	
	婚前婚姻狀況	婚前婚姻狀況	婚前婚姻狀況	婚前婚姻狀況	婚前婚姻狀況	婚前婚姻狀況	婚前婚姻狀況	婚前婚姻狀況	婚前婚姻狀況	婚前婚姻狀況	婚前婚姻狀況	婚前婚姻狀況	婚前婚姻狀況	婚前婚姻狀況	婚前婚姻狀況	婚前婚姻狀況	婚前婚姻狀況	婚前婚姻狀況	婚前婚姻狀況	婚前婚姻狀況
年齡別	男性離婚	男性喪偶	女性離婚	女性喪偶	男性離婚	男性喪偶	女性離婚	女性喪偶	男性離婚	男性喪偶	女性離婚	女性喪偶	男性離婚	男性喪偶	女性離婚	女性喪偶	男性離婚	男性喪偶	女性離婚	女性喪偶
總計	4,060	172	3,372	127	15	-	298	25	9	1	6	2	9	-	214	24	50	2	12	1
未滿15歲	-	-	-	-	-	-	-	-	-	-	-	-	-	-	-	-	-	-	-	-
15~19歲	-	-	7	-	-	-	-	-	-	-	-	-	-	-	-	-	-	-	-	-
20~24歲	23	-	101	1	-	-	3	-	-	-	-	-	-	-	3	-	-	-	-	-
25~29歲	140	-	290	1	-	-	27	-	-	-	2	-	1	-	33	2	-	-	-	-
30~34歲	500	2	746	11	2	-	66	2	3	-	-	-	-	111	8	1	-	1	-	
35~39歲	856	9	822	25	-	-	79	3	5	-	1	1	5	-	49	9	8	-	4	-
40~44歲	828	14	524	11	4	-	67	4	-	-	3	-	-	16	2	7	-	-	4	-
45~49歲	604	24	335	19	5	-	37	6	-	-	-	-	1	-	1	1	9	-	2	1
50~54歲	489	22	255	20	2	-	12	7	1	-	-	-	-	1	2	11	-	1	-	-
55~59歲	312	29	150	18	1	-	7	3	-	-	1	-	-	-	-	7	-	-	-	-
60~64歲	173	28	96	12	1	-	-	-	-	-	-	-	-	-	-	4	1	-	-	-
65歲以上	135	44	46	9	-	-	-	-	-	1	-	-	-	-	-	3	1	-	-	-
第一四分位數Q1	37.1	48.8	33	38.8	42.2	0	33.4	41.6	33.8	66.3	28.8	37.5	36.3	0	30.8	32.5	42.5	62.5	37.5	46.3
第二四分位數Q2	43.1	57.6	38.3	48.8	46.5	0	38.4	47.9	36.5	67.5	40	40	38.5	0	33.2	36.1	50	65	41.3	47.5
第三四分位數Q3	51	65.1	45.6	57	50.6	0	43.6	52.7	38.8	68.8	42.5	57.5	41.9	0	36.4	39.4	56.1	67.5	45	48.8
平均數	44.4	56.3	40	48.5	46.5	0	38.8	46.9	37.5	67.5	36.7	47.5	38.6	0	33.6	37.1	49.8	65	41.7	47.5

資料來源：新北市政府民政局

#### **四、婚姻型態轉變對於家庭結構等層面造成連鎖衝擊**

未婚者除受個人婚姻價值觀影響外，亦與女性傾向與經濟社會地位較高或相當之男性有關，隨兩性教育程度之差距拉近，低教育程度之弱勢男性及高教育程度之女性，均面臨適婚對象不足情形，故部分轉向跨國擇偶，衍生外籍配偶之社會適應及子女教養等問題；離婚、再婚人數增加則使得單親家庭隨之增加；都是間接影響人口及家庭結構變化。