

新北市瑞芳區公所

111年性別圖像

第 10 期



新北市瑞芳區公所會計室編印

中華民國 112 年 6 月出版

凡 例

- 一、本書編印之目的，旨在報導本區性別有關議題之統計數據，俾以提供施政考核及釐訂施政計畫之參考。
- 二、本書所列資料來源，係根據衛生福利部統計處、新北市政府民政局、及本所各業務單位編報之公務統計報表，業經蒐集之資料加以整編而成。
- 三、本書之資料包括人口成長、原住民族、婚姻概況、社會福利及政府服務等計5大類。
- 四、書內所列「年」係指全年動態數字（自一月一日至十二月三十一日止），「年底」係指十二月底靜態數字。
- 五、本書各表所列度量衡單位，一律採用公制，以資劃一，方便比較，其有特殊情形者，均分別予以註明。
- 六、本報所用符號代表意義如下：
 - 「-」無數據。
 - 「--」有數值，但該數值無意義。
 - 「...」數值不詳或尚未產生資料。
 - 「0」有數值，但數值不及半單位。。
- 七、本書所載資料如有更新資料，均予修正，凡與前期數字不同時，概以本期數字為準。。
- 八、本書因倉促成書，始克編成，惟統計數字錯誤漏之處在所難免，敬請不吝指正。

目 次

壹、 前言.....	1
貳、 人口成長.....	2
參、 原住民族.....	7
肆、 婚姻概況.....	13
伍、 社會福利.....	21
陸、 政府服務.....	24
柒、 結論.....	29

表目次

表 1	本區近十年總人口數及性別人數結構表.....	2
表 2	本區近十年各年齡層性別結構表.....	4
表 3	本區近十年出生及死亡登記數性別結構表.....	6
表 4	本區近十年原住民族人口數性別結構表.....	7
表 5	本區近十年平地及山地原住民性別結構表.....	8
表 6	本區近十年原住民族年齡別性別結構表.....	10
表 7	本區近十年原住民族性別結構表-按教育別分.....	12
表 8	本區近十年15歲以上婚姻人口性別結構表.....	14
表 9	本區近十年15歲以上未婚人口性別結構表.....	16
表10	本區近十年15歲以上有偶人口性別結構表.....	17
表11	本區近十年15歲以上離婚人口性別結構表.....	19
表12	本區近十年15歲以上喪偶人口性別結構表.....	20
表13	本區近十年低收入戶人數性別結構表.....	22
表14	本區近十年身心障礙者人數性別結構表.....	23
表15	本區近十年公職人員性別結構表-按薦任及委任分.....	25
表16	本區近十年公職人員性別結構表-按年齡別分.....	27
表17	本區近十年公職人員性別結構表-按教育程度分.....	28

圖目次

圖 1	本區近十年性別人數比較	3
圖 2	本區近十年各年齡層性別結構比率	5
圖 3	本區近十年出生及死亡登記數性比例	6
圖 4	本區近十年原住民族人口數性別結構	8
圖 5	本區近十年平地及山地原住民性別結構	9
圖 6	本區近十年原住民族年齡別性別結構	11
圖 7	本區近十年原住民族性別結構-按教育別分	13
圖 8	本區近十年15歲以上婚姻人口性別比	15
圖 9	本區近十年25歲以上未婚人口性別結構	16
圖10	本區111年底15歲以上有偶人口性別結構	18
圖11	本區111年底15歲以上離婚人口性別結構	19
圖12	本區近十年65歲以上喪偶者性別比	21
圖13	本區近十年低收入戶人口數性別結構	22
圖14	本區近十年身心障礙者人口數性別結構	24
圖15	本區近十年薦任及委任公職人員性比例	25
圖16	本區近十年公職人員性別結構-按年齡別分	27
圖17	本區近十年公職人員結構結構-按教育程度別分	29

壹、前言

「性別主流化Gender mainstreaming）」是聯合國在全世界推行的一個概念，是指所有政策活動，均以落實性別意識為核心，要求過去的政策、立法與資源須要重新配置、改變，以真正反映性別平等。

性別平等是一種價值，而不是特定人口的福利；性別平等不等於婦女福利。性別主流化要求政府全盤地檢討目前勞動、福利、教育、醫療等政策裡，隱藏著的性別不平等，重新打造一個符合性別正義的社會。用性別主流化全面反省現在的勞動、托育、人口與社會福利政策，可以讓台灣經濟更有競爭力；讓女性在擁抱事業之餘，仍可以為這個社會生育支撐台灣經濟與福利的未來所需的優質人口；在起步時可以享有社會的支持；讓青壯年人口們都有工作來支持社會上的弱勢人口，使老年人們無論性別，都能享有一個經濟獨立、健康又有尊嚴的晚年。

貳、人口成長

一、人口概況

本區戶籍登記人口數男性多於女性。

本區111年底戶籍登記人口數為3萬7,695人，男性為1萬8,981人，女性為1萬8,714人，分別較110年底減少754人(-1.96%)、405人(-2.09%)及349人(-1.83%)；人口性比例¹近十年從102年底102.49下降至101.43，顯示男女人口數逐年拉近趨勢。

表1-本區近十年總人口數及性別人口數結構表

項目	年度總人口數	人口數		人口性比例
		男	女	
單位	(人)	(人)	(人)	(男/百女)
民國 102 年底	41,490	21,000	20,490	102.49
民國 103 年底	41,315	20,859	20,456	101.97
民國 104 年底	40,976	20,708	20,268	102.17
民國 105 年底	40,600	20,518	20,082	102.17
民國 106 年底	40,353	20,372	19,981	101.96
民國 107 年底	39,982	20,168	19,814	101.79
民國 108 年底	39,536	19,949	19,587	101.85
民國 109 年底	39,077	19,730	19,347	101.98
民國 110 年底	38,449	19,386	19,063	101.69
民國 111 年底	37,695	18,981	18,714	101.43
較上年增減數	-754	-405	-349	--
較上年增減率(%)	-1.96	-2.09	-1.83	--

1. 資料來源：新北市政府民政局

2. 性比例定義：男性人口/女性人口*100

¹性別比（英語：Sex ratio），在生物學中又稱性比^[1]，是指族群中雄性（男性）對雌性（女性）的

比率。在人類中，出生男女的性別比大約為105:100。

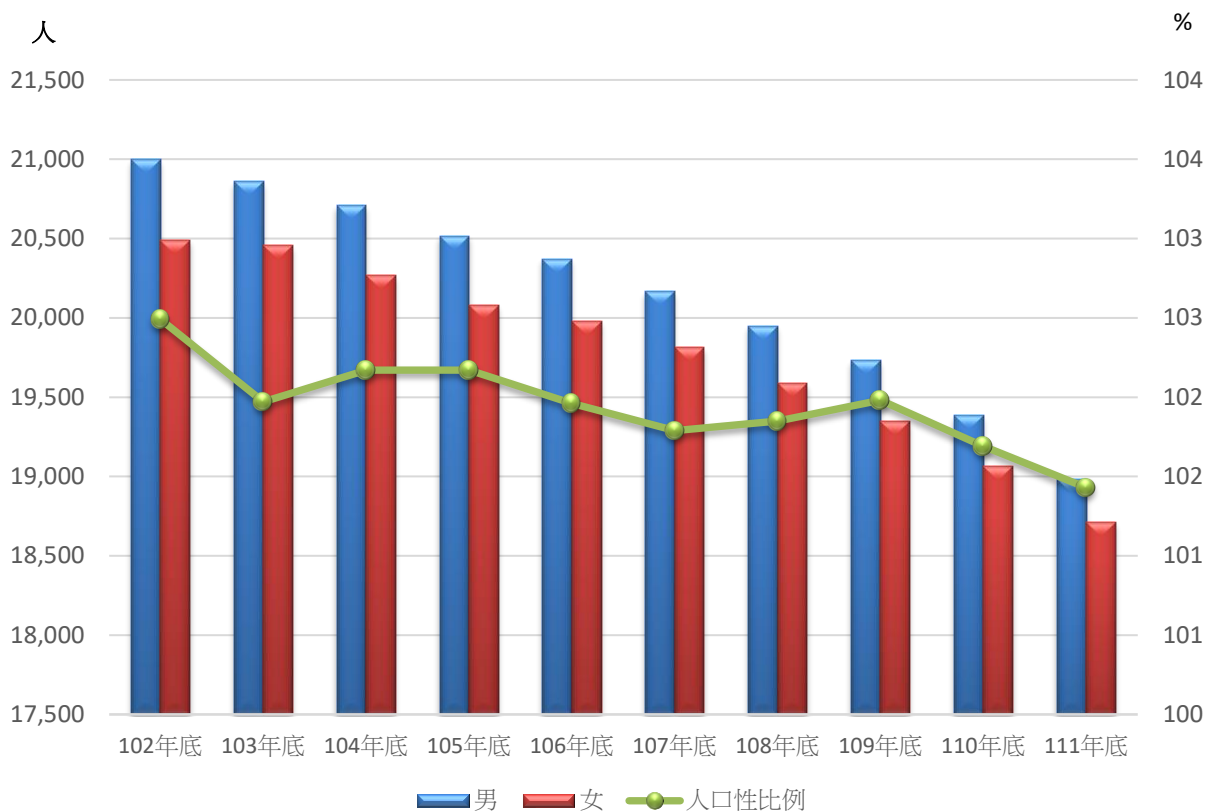


圖1-本區近十年性別人口數比較

二、人口年齡分配

本區幼年、青壯年人口比率逐年略減，反之老人比率逐年略增；男性幼年及青壯年人口比率高於女性人口比率，另老年人口比率低於女性。

本區111年底戶籍登記男性人口中幼年(0-14歲)為1,570人占8.27%、青壯年(15-64歲)為1萬3,979人占73.65%，老年(65歲以上)為3,432人占18.08%，分別較110年底減少6.82%、2.83%及增加3.53%；女性幼年(0-14歲)為1,554人占8.3%，青壯年(15-64歲)為1萬2,773人占68.26%，老年人(65歲以上)為4,387人占23.44%，分別較110年底

減少5.76%、2.38%及增加1.34%。依據內政部統計處，近幾年全國平均壽命逐年遞增，且女性高於男性，經調查本區老年人口呈現上述相同結果。

就本區各年齡層性別結構比率，幼年(0-14歲)呈現下降趨勢、青壯年(15-64歲)，除在104年較前一年度增加，惟整體仍呈現下降趨勢、老年(65歲以上)，整體仍呈現上升趨勢，其中以青壯年占各年齡層比例最大。綜上，可知本區目前少子化及人口老化的情況日趨嚴峻；惟老年人口數增加，同時代表長期照顧制度日趨完善及國人保健意識抬頭，以致壽命延長。

表2-本區近十年各年齡層性別結構表

項目	人口結構比					
	幼年(0-14歲)		青壯年(15-64歲)		老年(65歲以上)	
	男	女	男	女	男	女
單位	%	%	%	%	%	%
民國 102 年底	11.31	10.91	76.09	71.26	12.60	17.83
民國 103 年底	11.02	10.67	76.18	71.10	12.80	18.23
民國 104 年底	10.33	10.27	76.69	71.16	12.98	18.57
民國 105 年底	9.91	9.79	76.54	70.91	13.55	19.30
民國 106 年底	9.62	9.55	76.32	70.57	14.07	19.88
民國 107 年底	9.38	9.23	75.99	70.36	14.63	20.41
民國 108 年底	9.24	9.02	75.56	69.85	15.20	21.13
民國 109 年底	9.09	8.85	75.02	69.21	15.89	21.94
民國 110 年底	8.69	8.65	74.21	68.64	17.10	22.71
民國 111 年底	8.27	8.30	73.65	68.26	18.08	23.44
較上年增減率(%)	-0.42	-0.35	-0.56	-0.38	0.98	0.73

資料來源：新北市政府民政局

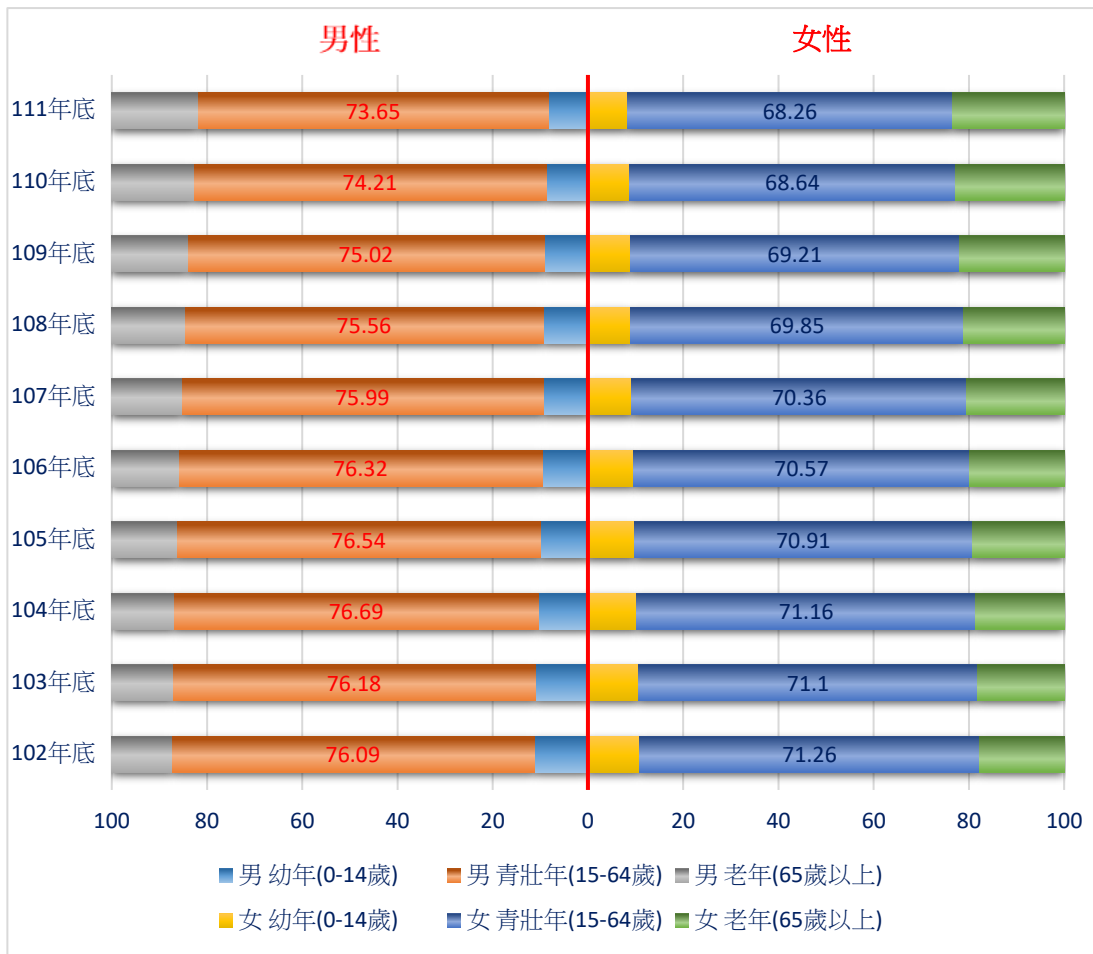


圖2-本區近十年各年齡層性別結構比率

三、人口消長

本區出生登記數與死亡登記數均為男性多於女性。

本區111年底出生登記數男性為102人，女性為90人，性比例為113.33，粗出生率²為5.04‰。出生數分別相較110年底男性增加0.99%、女性減少15.09%；死亡登記數男性為287人，女性為227人，性比例為126.43，粗死亡率³為13.50‰，死亡數分別較110年底男性增加21.61%、女性增加11.27%。

²粗出生率 = (一年內的活產數 / 年中人口總數) × 1,000

年中人口總數是指七月一日的總人口數，即年平均人口。如無此項人口數，可用年初和年底總人口之平均數來代替。

³粗死亡率 = (一年內死亡人數 / 年中人口總數) × 1,000

表3-本區近十年出生及死亡登記數性別結構表

項目	出生登記數		出生性比例	死亡登記數		死亡性比例
	男	女		男	女	
單位	(人)	(人)	(男/百女)	(人)	(人)	(男/百女)
民國 102 年底	174	163	106.75	237	175	135.43
民國 103 年底	194	190	102.11	259	173	149.71
民國 104 年底	165	165	100.00	248	192	129.17
民國 105 年底	158	132	119.70	267	187	142.78
民國 106 年底	154	149	103.36	259	171	151.46
民國 107 年底	136	125	108.80	243	187	129.95
民國 108 年底	135	131	103.05	287	196	146.43
民國 109 年底	120	119	100.84	258	190	135.79
民國 110 年底	101	106	95.28	236	204	115.69
民國 111 年底	102	90	113.33	287	227	126.43
較上年增減數	+1	-16	--	+51	+23	--
較上年增減率(%)	+0.99	-15.09	--	+21.61	+11.27	--

資料來源：新北市政府民政局

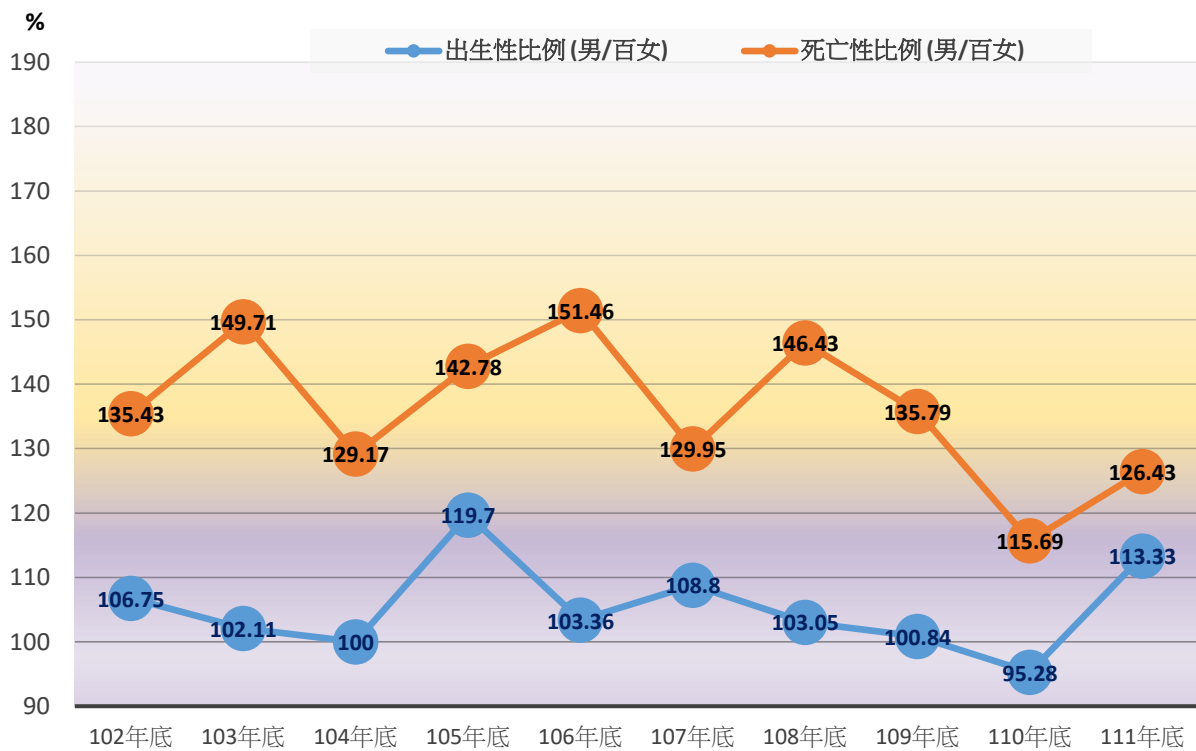


圖3-本區近十年出生及死亡登記數性別比例

參、原住民族

一、原住民族人口

本區原住民族人口數與平地原住民族皆男性多於女性。

本區111年底戶籍登記原住民族人口數1,221人占本區總人口數3.22%，男性為625人占原住民族人口數51.19%，女性為596人占48.81%，性比例為104.87，分別較110年底減少0.25%及增加0.25%。

平地原住民男性為589人占原住民人口數48.32%，女性為541人(占44.38%)，分別較110年底減少0.67%及增加0.56%，性比例為108.87%；山地原住民男性為36人(占2.95%)，女性為55人(占4.50%)，分別較110年底男性減少5.56%，女性增加3.85%，性比例為65.45%。平地原住民性比例，除在103年至105年及110年較前一年度上升，惟整體觀察仍呈現下降趨勢；而山地原住民性比例，呈現下降趨勢，但107至109年卻逐年遞增，且呈升降波動山地原住民高於平地原住民。

表4-本區近十年原住民族人口數性別結構表

年別	原住民族人口數					性比例(男/女×100)
	合計	男性合計		女性合計		
	(人)	(人)	%	(人)	%	
民國102年底	1,202	611	50.83	591	49.17	103.38
民國103年底	1,237	644	52.06	593	47.94	108.60
民國104年底	1,255	652	51.95	603	48.05	108.13
民國105年底	1,231	642	52.15	589	47.85	108.99
民國106年底	1,244	642	51.61	602	48.39	106.64
民國107年底	1,254	639	50.96	615	49.04	103.90
民國108年底	1,237	630	50.93	607	49.07	103.79
民國109年底	1,247	643	51.56	604	48.44	106.46
民國110年底	1,219	627	51.44	592	48.56	105.91
民國111年底	1,221	625	51.19	596	48.81	104.87
較上年增減數	2	-2	--	4	--	--
較上年增減(%)	0.16	-0.32	-0.25	0.68	0.25	--

資料來源：新北市政府民政局

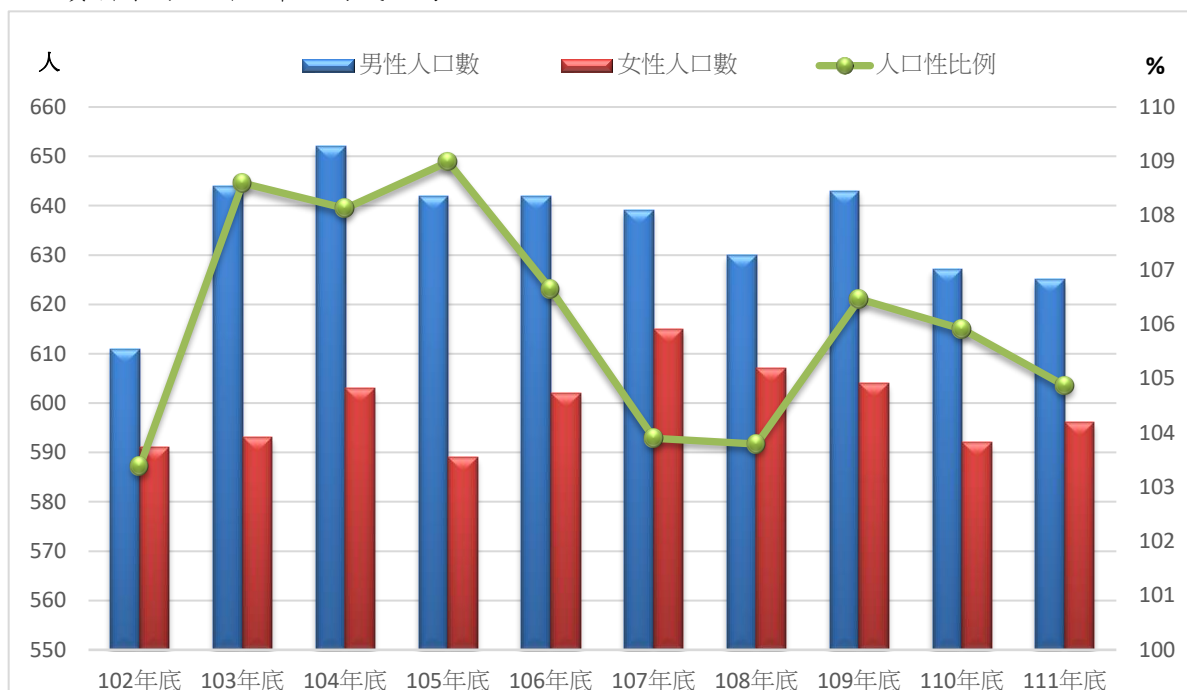


圖4-本區近十年原住民族人口數性別結構

表5-本區近十年平地及山地原住民性別結構表

年別	平地原住民				山地原住民			
	小計	男性	女性	性比例	小計	男性	女性	性比例
	(人)	(人)	(人)	(男/女×100)	(人)	(人)	(人)	(男/女×100)
民國102年底	1,120	574	546	105.13	82	37	45	82.22
民國103年底	1,156	607	549	110.56	81	37	44	84.09
民國104年底	1,164	614	550	111.64	91	38	53	71.70
民國105年底	1,145	605	540	112.04	86	37	49	75.51
民國106年底	1,155	606	549	110.38	89	36	53	67.92
民國107年底	1,159	603	556	108.45	95	36	59	61.02
民國108年底	1,142	592	550	107.64	95	38	57	66.67
民國109年底	1,159	607	552	109.96	88	36	52	69.23
民國110年底	1,131	593	538	110.22	88	34	54	62.96
民國111年底	1,130	589	541	108.87	91	36	55	65.45
較上年增減數	-1	-4	3	--	3	2	1	--
較上年增減(%)	-0.09	-0.67	0.56	--	3.41	-5.56	3.85	--

資料來源：新北市政府民政局

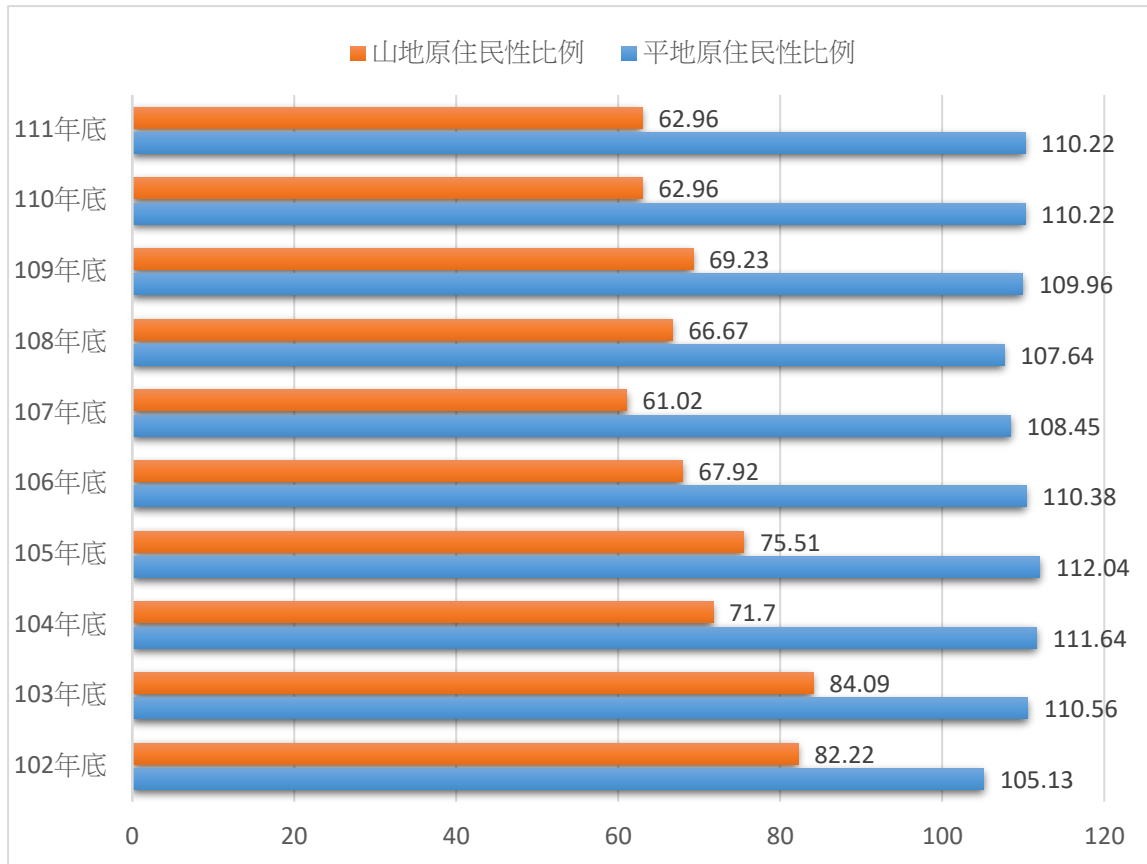


圖5-本區近十年平地及山地原住民性別結構

二、原住民族年齡

原住民族年齡未滿15歲、25-34歲、35-44歲及65歲以上男性多於女性，65歲以上人口數有逐年略增。

本區111年現住原住民族年齡結構別分，未滿15歲男性為117人、女性為86人，分別較110年底增加9人(8.33%)、減少2人(-2.27%)；15-24歲男性87人、女性88人，分別較110年底減少4人(-4.40%)、減少2人(-2.33%)；25-34歲男性94人、女性92人，分別較110年減少1人(-1.06%)、減少2人(3.30%)；35-44歲男性102人、女性101人，分別較110年減少6人(-5.56%)、增加12人(13.48%)；45-54歲男性77人、女

性78人，分別較110年減少4人(-4.94%)、減少10人(-11.36%)；55-64
 男性74人、女性73人，分別較110年增加3人(4.23%)、減少6人(-
 7.59%)；65歲以上男性74人、女性78人，分別較110年增加1人(1.37%)、
 10人(14.71%)。

表6-本區近十年原住民族年齡別性別結構表

項目	原住民族年齡別結構															
	合計		未滿15歲		15-24歲		25-34歲		35-44歲		45-54歲		55-64歲		65歲以上	
	男	女	男	女	男	女	男	女	男	女	男	女	男	女	男	女
單位	(人)	(人)	(人)	(人)	(人)	(人)	(人)	(人)	(人)	(人)	(人)	(人)	(人)	(人)	(人)	(人)
民國102 年底	611	591	119	109	100	106	118	100	89	94	74	68	76	82	35	32
民國103 年底	644	593	132	106	103	105	113	94	105	93	81	70	82	102	28	23
民國104 年底	652	603	128	115	106	103	110	90	105	93	81	70	82	102	40	30
民國105 年底	642	589	127	108	105	100	98	85	112	92	78	73	76	103	46	28
民國106 年底	642	602	122	105	104	108	97	87	108	94	82	75	78	99	51	34
民國107 年底	639	615	114	109	102	106	95	87	115	92	79	83	71	100	63	38
民國108 年底	630	607	111	97	97	106	94	85	116	94	76	87	71	97	65	41
民國109 年底	643	604	120	95	90	93	98	91	115	90	78	91	72	86	70	58
民國110 年底	627	592	108	88	91	86	95	94	108	89	81	88	71	79	73	68
民國111 年底	625	596	117	86	87	88	94	92	102	101	77	78	74	73	74	78
較上年增 減數	-2	4	9	-2	-4	-2	-1	-2	-6	12	-4	-10	3	-6	1	10
較上年增 減(%)	-0.32	0.68	8.33	-2.27	-4.40	-2.33	-1.06	-2.13	-5.56	13.48	-4.94	-11.36	4.23	-7.59	1.37	14.71

資料來源：新北市政府民政局



圖6-本區近十年原住民族年齡別性別結構

三、原住民族教育

原住民族15歲以上教育程度男性多於女性，其中專科及國小教育程度女性多於男性，其餘教育程度為男性多於女性。

本區111年15歲以上現住原住民族識字者比率為99.98%，不識字者為0.02%。按教育程度別分，其中研究所程度10人占0.98%，男性6人，女性4人；大學138人占13.56%，男性69人，女性69人；專科43人占4.20%，男性15人，女性28人；高(職)中402人占39.49%，男性205人，女197人；國中244人占23.97%，男性140人，女性104

人；國小169人占16.60%，男性為69人，女性為100人。專科及國小教育程度女性多於男性，其餘教育程度為男性多於女性。

表7-本區近十年原住民族性別結構表-按教育別分

項目	原住民族教育別結構															
	合計		研究所		大學		專科		高(職)中		國中		國小		不識字	
	男	女	男	女	男	女	男	女	男	女	男	女	男	女	男	女
單位	人	人	人	人	人	人	人	人	人	人	人	人	人	人	人	人
民國102 年底	492	482	-	2	45	29	14	24	162	175	169	114	100	130	2	8
民國103 年底	512	487	-	2	46	41	15	24	173	167	176	114	100	132	2	7
民國104 年底	524	488	-	2	52	45	17	23	182	170	179	116	92	124	2	8
民國105 年底	515	481	2	2	50	50	166	27	186	167	167	110	92	118	2	7
民國106 年底	520	497	4	3	50	56	14	26	194	168	168	122	87	115	3	7
民國107 年底	525	506	6	5	54	56	15	28	206	176	156	119	85	115	3	7
民國108 年底	519	510	6	5	59	57	14	29	205	189	150	116	82	108	3	6
民國109 年底	523	509	6	5	61	58	14	29	212	195	148	108	79	108	3	6
民國110 年底	519	504	7	4	66	65	15	28	205	191	144	107	79	103	3	6
民國111 年底	508	510	6	4	69	69	15	28	205	197	140	104	69	100	4	8
較上年增 減數	-11	6	-1	0	3	4	0	0	0	6	-4	-3	-10	-3	1	2
較上年增 減(%)	-2.12	1.19	-14.29	0	4.55	6.15	0	0	0	3.14	-2.78	-2.80	-12.66	-2.91	33.33	33.33

資料來源：新北市政府民政局

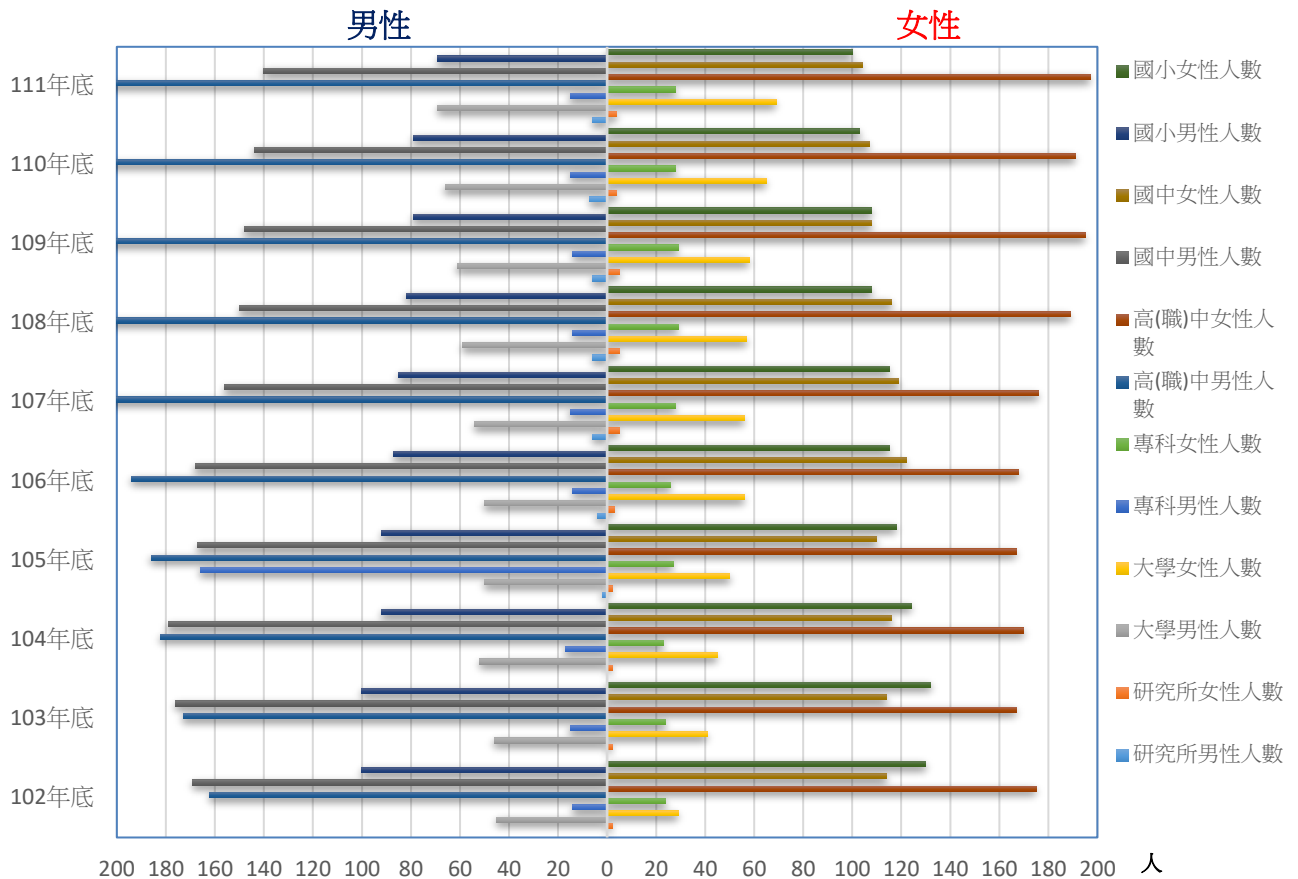


圖7-本區近十年原住民族性別結構-按教育別分

肆、婚姻概況

一、婚姻狀況

本區15歲以上未婚、有偶、離婚人口數為男性多於女性；

喪偶者則以女性居多。

本區111年底15歲以上婚姻人口結構，男性為1萬7,411人，女性為1萬7,160人，其中未婚者男性為6,838人，女性為4,984人，分別較111年底減少132人(-1.89%)、減少85人(-1.68%)；有偶者男性為7,766人，女性為7,379人，分別較110年底減少181人(-2.28%)、減少173人

(-2.29%)；離偶者男性為2,320人，女性為1,917人，分別較110年底增加27人(1.18%)、增加31人(1.64%)；喪偶者男性為487人，女性為2,880人，分別較110年底減少4人(-0.81%)、減少27人(-0.93%)。

近十年本區婚姻狀況皆呈現負成長，離婚人口數狀況無論男、女性逐年增加，表示社會型態多元，且男、女兩性主觀意識增強，進而衍生較多的家庭問題，以致離婚人口數逐年增加。近年來男性婚姻狀況，以未婚和有偶狀況所占比例為高，另外喪偶人口數女性約為男性5.91倍，其中原因之一與女性平均壽命較長有關。

表8-本區近十年15歲以上婚姻人口性別結構表

項目	15歲以上婚姻人口結構									
	總計		未婚		有偶		離偶		喪偶	
	男	女	男	女	男	女	男	女	男	女
單位	(人)	(人)	(人)	(人)	(人)	(人)	(人)	(人)	(人)	(人)
民國102年底	18,624	18,254	7,286	5,391	8,928	8,266	1,912	1,542	498	3,055
民國103年底	18,561	18,273	7,245	5,333	8,850	8,289	1,967	1,581	499	3,070
民國104年底	18,569	18,187	7,280	5,309	8,736	8,190	2,042	1,642	511	3,046
民國105年底	18,484	18,116	7,261	5,289	8,615	8,081	2,087	1,705	521	3,041
民國106年底	18,413	18,073	7,240	5,258	8,499	8,036	2,167	1,744	507	3,035
民國107年底	18,276	17,986	7,216	5,258	8,368	7,932	2,195	1,793	497	3,003
民國108年底	18,105	17,821	7,135	5,198	8,258	7,814	2,221	1,814	491	2,995
民國109年底	17,937	17,635	7,063	5,099	8,110	7,694	2,279	1,881	485	2,961
民國110年底	17,701	17,414	6,970	5,069	7,947	7,552	2,293	1,886	491	2,907
民國111年底	17,411	17,160	6,838	4,984	7,766	7,379	2,320	1,917	487	2,880
較上年增減數	-290	-254	-132	-85	-181	-173	27	31	-4	-27
較上年增減(%)	-1.64	-1.46	-1.89	-1.68	-2.28	-2.29	1.18	1.64	-0.81	-0.93

資料來源：新北市政府民政局

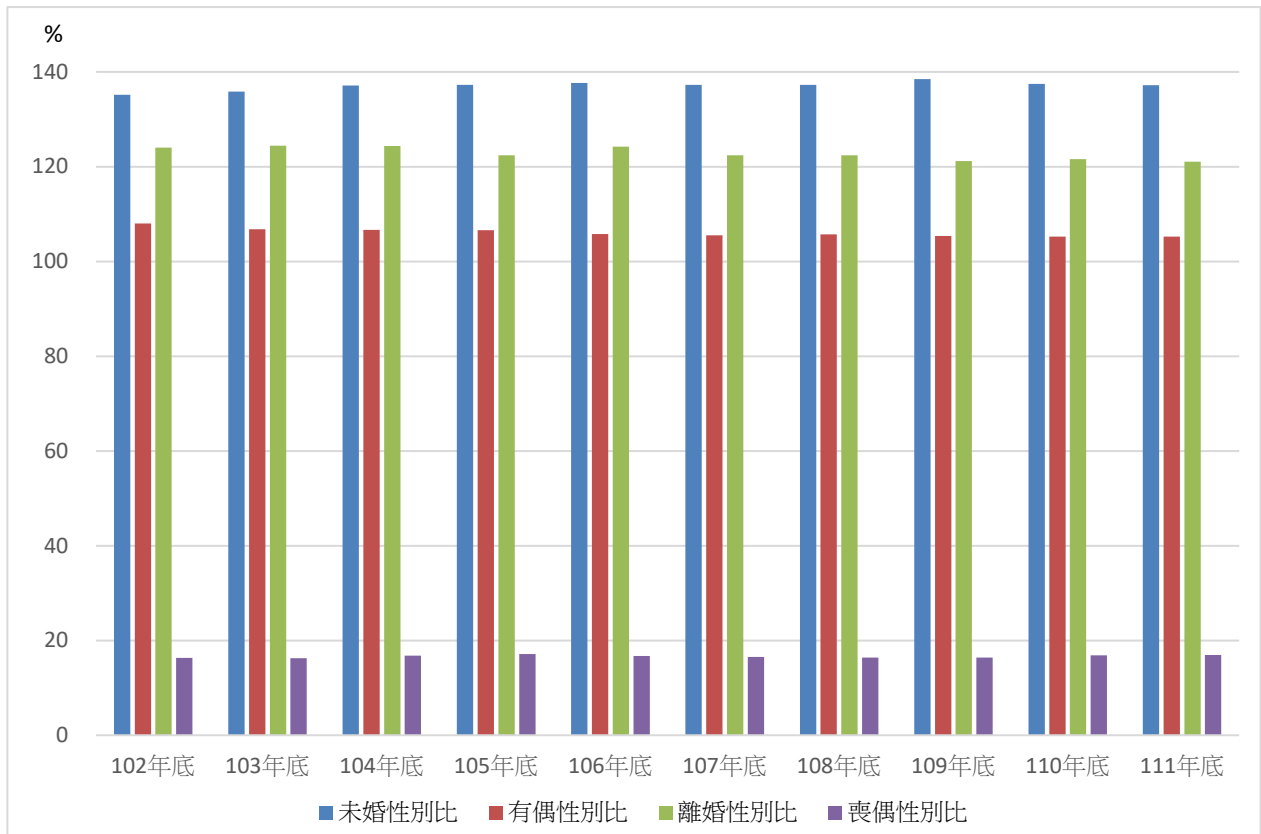


圖8-本區近十年15歲以上婚姻人口性別比

二、婚姻狀況-未婚年齡結構

本區15歲以上未婚者，除15-24歲及65歲以上之女性比率

高於男性，其餘比率為男性高於女性。

本區111年底15歲以上未婚者人口數為1萬1,822人，按未婚年齡結構性別分，未婚者男性為6,838人，以25至34歲占比率最高，占未婚者男性31.39%，其次為15-24歲占26.31%，分別較110年底增加0.18%、減少1.45%；未婚者女性為4,984人，以15-24歲占比率最高，占未婚者女性33.99%，其次25-34歲占31.09%，分別較110年底減少1.91%、增加0.85%。

表9-本區近十年15歲以上未婚人口性別結構表

項目	15歲以上未婚人口結構比											
	15-24歲		25-34歲		35-44歲		45-54歲		55-64歲		65歲以上	
	男	女	男	女	男	女	男	女	男	女	男	女
單位	(%)	(%)	(%)	(%)	(%)	(%)	(%)	(%)	(%)	(%)	(%)	(%)
民國102年底	37.77	45.63	29.91	30.05	15.85	12.69	10.68	7.35	3.87	2.89	1.92	1.39
民國103年底	37.00	44.98	29.54	29.23	15.91	13.18	11.36	7.86	4.27	3.21	1.92	1.54
民國104年底	36.00	43.76	29.67	29.52	16.17	13.15	11.70	8.46	4.64	3.35	1.81	1.77
民國105年底	34.95	42.73	29.75	29.51	16.43	13.25	11.91	8.87	5.14	3.72	1.82	1.91
民國106年底	33.40	41.48	30.14	29.21	16.55	14.04	12.46	9.03	5.52	4.24	1.93	2.00
民國107年底	32.29	40.02	30.04	29.35	17.06	14.70	12.38	9.34	6.10	4.60	2.13	2.00
民國108年底	31.02	38.38	30.37	29.90	17.27	14.66	12.33	9.77	6.70	5.16	2.31	2.14
民國109年底	29.31	36.93	30.78	30.22	17.57	14.40	12.37	10.08	7.55	5.84	2.42	2.53
民國110年底	27.76	35.90	31.21	30.24	17.37	14.35	12.61	10.26	8.24	6.27	2.81	2.98
民國111年底	26.31	33.99	31.39	31.09	17.36	14.38	12.94	10.78	8.73	6.45	3.26	3.31
較上年增減(%)	-1.45	-1.91	0.18	0.85	-0.01	0.03	0.33	0.52	0.49	0.18	0.45	0.33

資料來源：新北市政府民政局

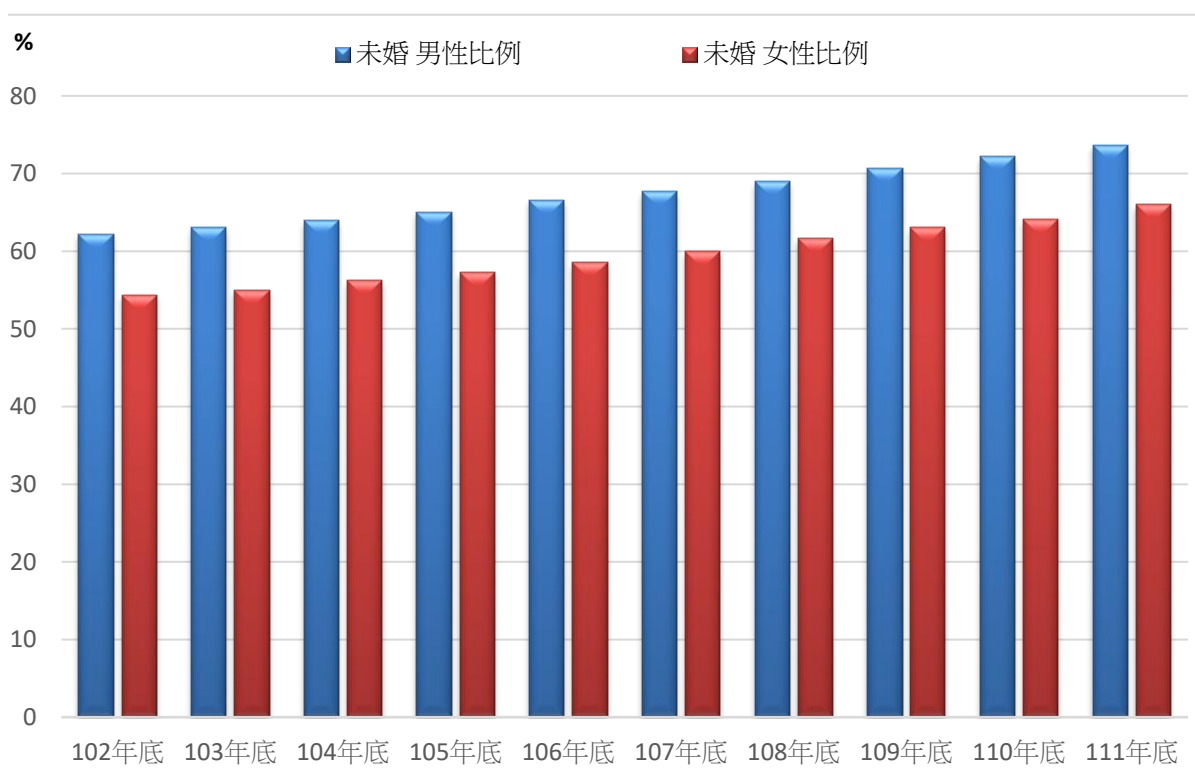


圖9-本區近十年25歲以上未婚人口性別結構

三、婚姻狀況-有偶年齡結構

本區15歲以上有偶者55-64歲及65歲以上比率為男性高於女性，其餘比率為女性高於男性。

本區111年底15歲以上有偶人口數為1萬5,145人，按有偶年齡結構分，有偶者男性為7,766人，以65歲以上占比率最高，占有偶者男性人口數31.34%，其次為55-64歲占28.86%，分別較110年底增加1.57%、增加0.14%；有偶者女性為7,379人，以55-64歲占比率最高，占有偶者女性人口數26.95%，其次45-54歲占22.29%，分別較110年底增加0.33%、減少0.30%。

表10-本區近十年15歲以上有偶人口性別結構表

項目	15歲以上有偶人口結構比											
	15-24歲		25-34歲		35-44歲		45-54歲		55-64歲		65歲以上	
	男	女	男	女	男	女	男	女	男	女	男	女
單位	(%)	(%)	(%)	(%)	(%)	(%)	(%)	(%)	(%)	(%)	(%)	(%)
民國102年底	0.58	1.21	7.62	13.88	17.91	20.75	28.15	26.93	23.89	22.19	21.85	15.05
民國103年底	0.58	1.27	7.46	13.73	17.37	20.42	27.37	26.37	25.13	22.97	22.10	15.24
民國104年底	0.49	1.27	7.19	13.16	16.62	20.46	27.28	25.97	26.06	23.57	22.36	15.57
民國105年底	0.57	1.25	7.19	12.09	16.23	20.46	25.98	25.78	26.60	23.91	23.44	16.52
民國106年底	0.53	1.18	7.08	11.11	15.33	20.53	25.25	25.41	27.39	24.53	24.41	17.23
民國107年底	0.43	1.03	6.91	10.82	15.06	20.31	23.82	24.55	28.18	25.24	25.61	18.05
民國108年底	0.38	0.69	6.72	10.46	14.97	20.31	22.60	23.79	28.76	25.72	26.58	19.03
民國109年底	0.35	0.70	6.44	9.71	14.57	20.29	21.79	23.17	29.05	25.96	27.80	20.17
民國110年底	0.26	0.57	6.34	9.49	13.92	19.56	20.90	22.59	28.72	26.62	29.86	21.17
民國111年底	0.33	0.72	6.25	8.61	13.33	19.31	19.89	22.29	28.86	26.95	31.34	22.12
較上年增減(%)	0.07	0.15	-0.09	-0.88	-0.59	-0.25	-1.01	-0.30	0.14	0.33	1.48	0.95

資料來源：新北市政府民政局

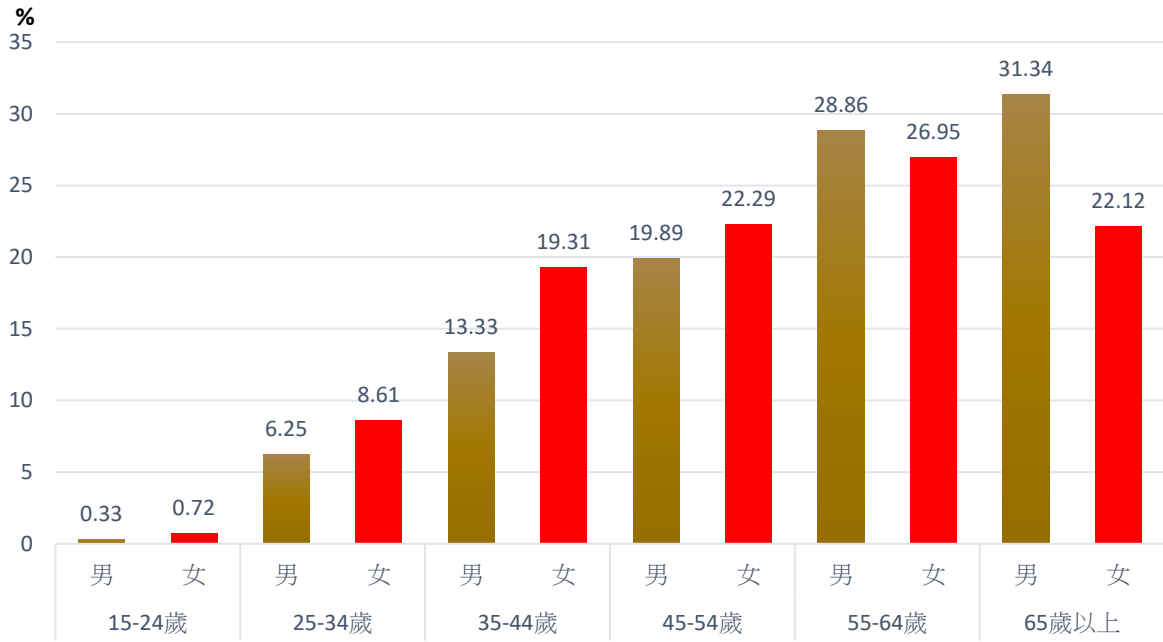


圖10-本區111年底15歲以上有偶人口性別結構

四、婚姻狀況-離婚年齡結構

本區15歲以上離婚者，55-64歲及65歲以上男性比率高

於女性，其餘比率女性高於男性。

本區111年底15歲以上離婚者人口數為4,237人，按離婚年齡結構性別分，離婚者男性為2,320人，以55-64歲占比率最高，占離婚者男性34.48%，其次為45-54歲占29.05%，分別較110年底增加1.25%、減少1.78%；離婚者女性為1,917人，以54-64歲占比率最高，占離婚者女性26.81%，其次45-54歲占26.63%，分別較110年底增加0.56%、減少4.5%。

表11-本區近十年15歲以上離婚人口性別結構表

項目	15歲以上離婚人口結構比												
	15-24歲		25-34歲		35-44歲		45-54歲		55-64歲		65歲以上		
	男	女	男	女	男	女	男	女	男	女	男	女	
單位	(%)	(%)	(%)	(%)	(%)	(%)	(%)	(%)	(%)	(%)	(%)	(%)	(%)
民國102年底	0.31	0.91	6.75	12.06	24.74	29.57	38.23	33.07	21.08	19.00	8.89	5.38	
民國103年底	0.31	0.95	6.20	10.82	21.81	27.96	39.96	33.21	22.11	21.19	9.61	5.88	
民國104年底	0.39	1.16	5.53	10.23	20.91	26.43	38.44	33.37	24.39	21.99	10.33	6.82	
民國105年底	0.38	1.23	5.13	9.97	19.17	25.10	37.47	34.25	27.17	22.05	10.69	7.39	
民國106年底	0.37	1.32	4.98	9.29	18.50	22.99	36.55	35.32	28.06	22.65	11.54	8.43	
民國107年底	0.46	1.45	5.10	8.42	16.58	22.98	35.90	33.97	29.66	23.93	12.30	9.26	
民國108年底	0.41	1.27	5.31	7.88	15.89	22.00	33.54	33.79	31.56	24.26	13.28	10.80	
民國109年底	0.35	1.01	5.62	7.81	15.40	21.00	31.68	33.12	32.29	24.83	14.66	12.23	
民國110年底	0.18	0.90	5.67	7.95	14.26	20.41	30.83	31.13	33.23	26.25	15.83	13.36	
民國111年底	0.17	0.94	5.26	8.19	14.05	19.30	29.05	26.63	34.48	26.81	16.98	15.13	
較上年增減(%)	-0.01	0.04	-0.41	0.24	-0.21	-1.11	-1.78	-4.5	1.25	0.56	1.15	1.77	

資料來源：新北市政府民政局

附註：(1)離婚男性各年齡人口數/15歲以上離婚男性總人口數*100。

(2)離婚女性各年齡人口數/15歲以上離婚女性總人口數*100。

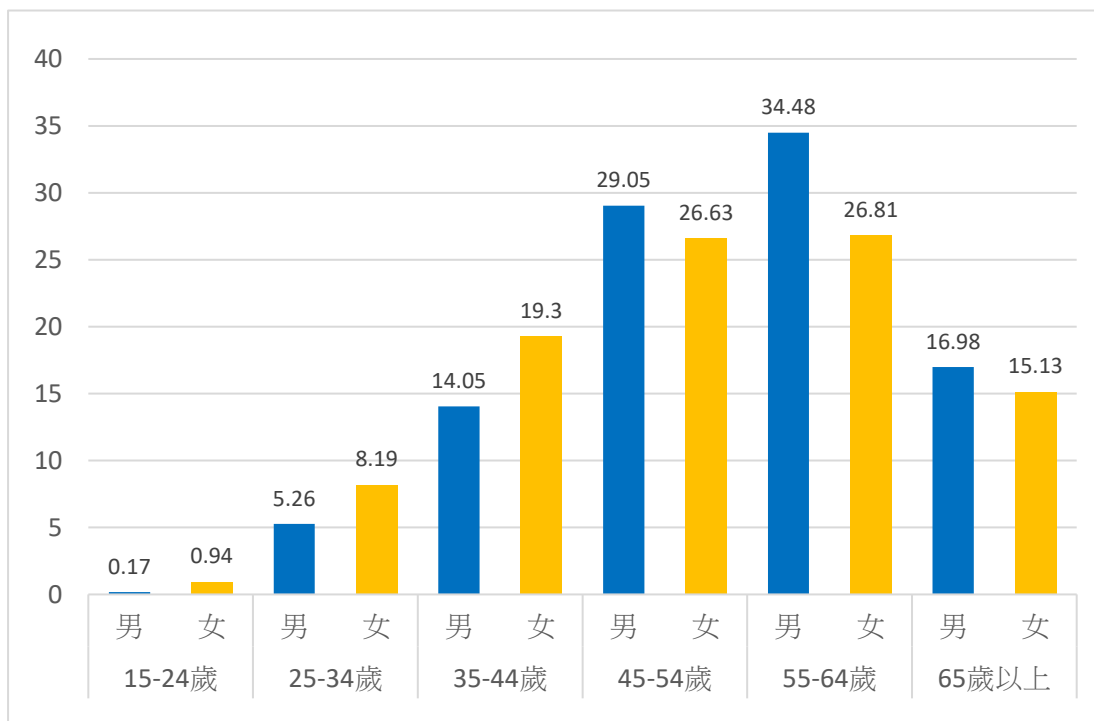


圖11-本區111年底15歲以上離婚人口性別結構

五、婚姻狀況-喪偶年齡結構

本區15歲以上喪偶者，44-54歲及55-64歲男性比率高於女性，其餘比率女性比率高於男性。

本區111年底15歲以上喪偶者人口數為3,367人，按喪偶人口年齡結構性別分，男性喪偶者為487人，以65歲以上占比率最高，占男性喪偶者78.44%，其次為55-64歲占16.22%，分別較110年底增加0.44%、增加0.33%；女性喪偶者為2,880人，以65歲以上占比率最高，占女性喪偶者79.83%，其次55-64歲占14.13%，分別較110年底減少0.20%、增加0.89%。惟65歲以上女性喪偶者比率，除111年外，逐年遞增整體呈現上升趨勢。

表12-本區近十年15歲以上喪偶人口性別結構表

項目	15歲以上喪偶人口結構比											
	15-24歲		25-34歲		35-44歲		45-54歲		55-64歲		65歲以上	
	男	女	男	女	男	女	男	女	男	女	男	女
單位	(%)	(%)	(%)	(%)	(%)	(%)	(%)	(%)	(%)	(%)	(%)	(%)
民國102年底	-	-	0.40	0.56	0.60	1.83	6.83	7.30	15.06	16.60	77.11	73.72
民國103年底	-	-	0.20	0.42	1.00	1.82	6.21	6.94	15.23	16.16	77.35	74.66
民國104年底	-	-	-	0.36	0.98	1.67	5.87	6.60	16.63	16.41	76.52	74.95
民國105年底	-	-	-	0.20	0.96	1.81	6.14	6.28	14.97	15.65	77.93	76.06
民國106年底	-	-	-	0.16	0.39	1.85	5.72	5.86	14.79	15.19	79.09	76.94
民國107年底	-	0.03	-	0.17	0.80	1.83	5.84	5.39	16.30	14.59	77.06	77.99
民國108年底	-	0.07	-	0.07	0.81	1.87	5.70	5.68	16.90	14.02	76.58	78.30
民國109年底	-	0.03	-	0.07	0.62	1.69	5.98	5.44	16.08	13.98	77.32	78.79
民國110年底	-	-	-	0.07	0.61	1.79	5.50	4.85	15.89	13.24	78.00	80.05
民國111年底	-	-	-	0.07	0.61	1.56	4.72	4.42	16.22	14.13	78.44	79.83
較上年增減(%)	-	-	-	-	-	-0.23	-0.78	-0.43	0.33	0.89	0.44	-0.22

資料來源：新北市政府民政局

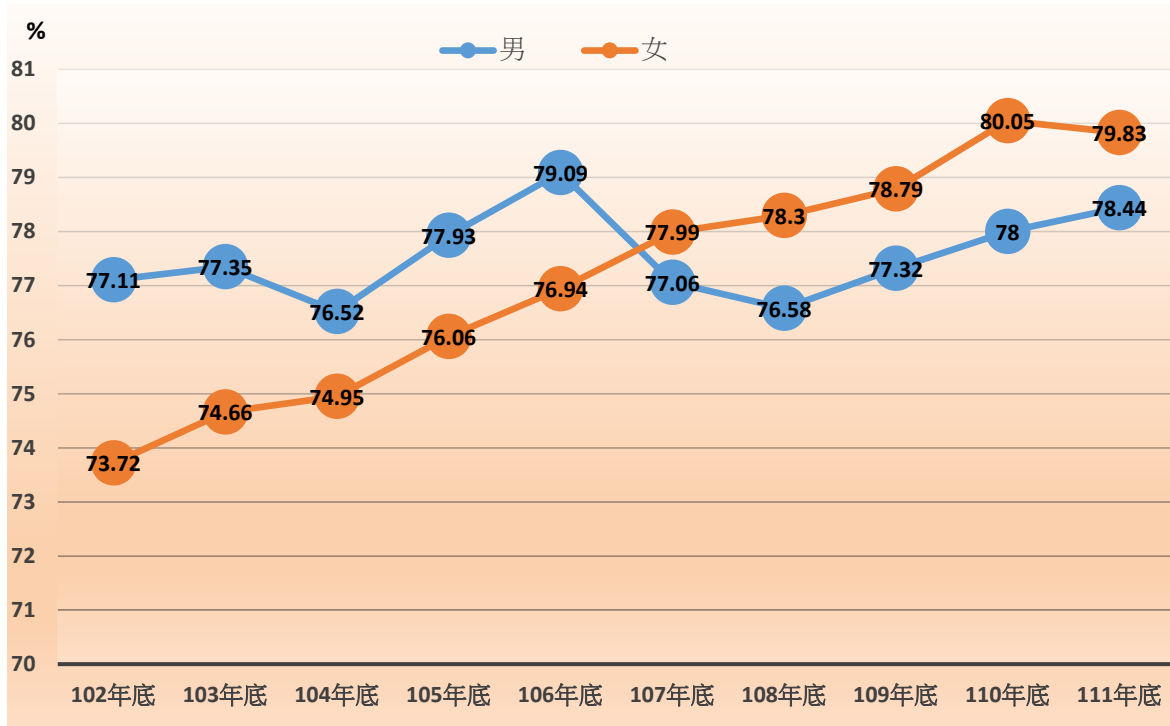


圖12-本區近十年65歲以上喪偶者性別比

伍、社會福利

一、低收入戶

本區低收入人口數男性多於女性。

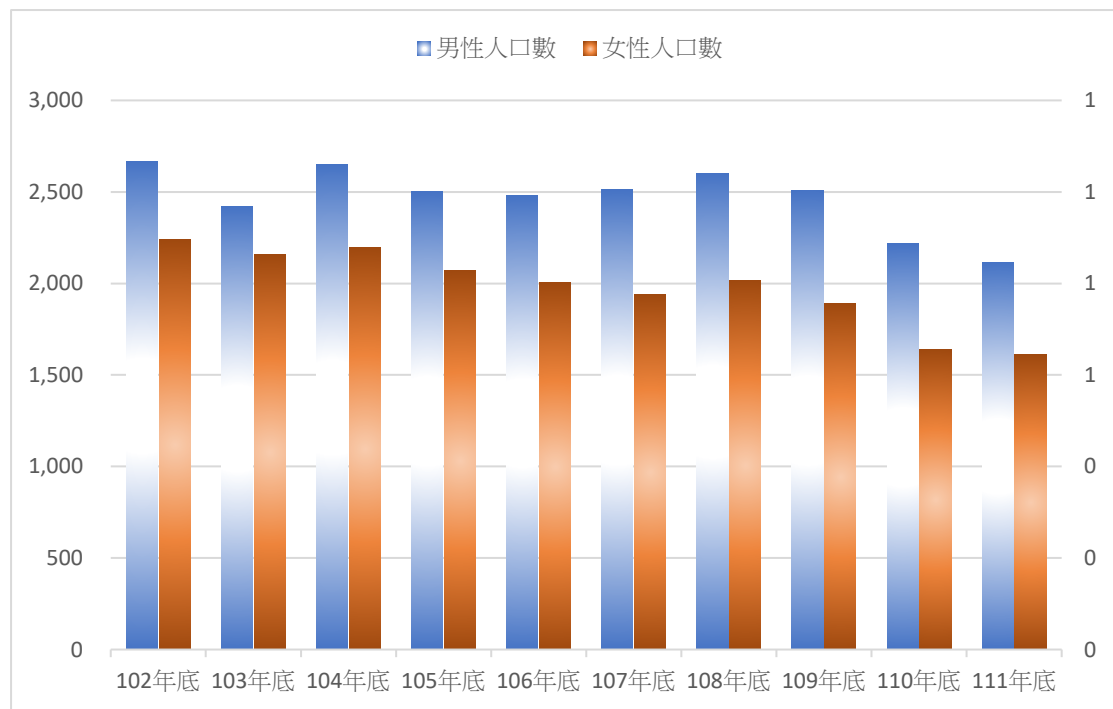
本區111年底低收入戶人口數按季及性別分，第1季底男性518人，女性388人，性比例為133.51；第2季底男性521人，女性401人，性比例為129.93；第3季底男性528人，女性404人，性比例為130.69；第4季底男性549人，女性418人，性比例為131.34，相較110年度第4季底男性減少18人(-3.17%)、女性減少5人(-1.18%)。

表13-本區近十年低收入戶人數性別結構表

項目	第1季底			第2季底			第3季底			第4季底			
	計	男	女	計	男	女	計	男	女	計	男	女	性比例
民國101年底	976	541	435	1,213	603	610	1,147	624	523	1,166	631	535	131.32
民國102年底	1,209	652	557	1,134	611	523	1,259	683	576	1,307	722	585	132.48
民國103年底	1,159	629	530	1,188	645	543	1,067	509	558	1,165	637	528	134.45
民國104年底	1,186	649	537	1,207	655	552	1,214	664	550	1,237	680	557	122.08
民國105年底	1,107	602	505	1,130	617	513	1,141	626	515	1,190	655	535	122.43
民國106年底	1,086	598	488	1,111	614	497	1,134	628	506	1,150	638	512	124.61
民國107年底	1,075	606	469	1,101	623	478	1,128	636	492	1,148	646	502	128.69
民國108年底	1,112	626	486	1,141	640	501	1,165	656	509	1,201	680	521	130.52
民國109年底	1,062	604	458	1,098	624	474	1,117	639	478	1,121	641	480	133.54
民國110年底	930	539	391	964	554	410	973	556	417	990	567	423	134.04
民國111年底	906	518	388	922	521	401	932	528	404	967	549	418	131.34
較上年增減數	-24	-21	-3	-42	-33	-9	-41	-28	-13	-23	-18	-5	--
較上年增減(%)	-2.58	-4.05	-0.77	-4.36	-6.33	-2.20	-4.21	-5.04	-3.12	-2.32	-3.17	-1.18	--

1. 資料來源：衛生福利部統計處

2. 性比例定義：男性人口/女性人口*100



%

圖13-本區近十年低收入戶人口數性別結構

二、身心障礙

本區身心障礙人口數則男性多於女性。

本區111年底身心障礙人口數按季別分，第1季底男性為1,565人，女性為1,301人，性比例為120.29；第2季底男性為1,565人，女性為1,296人，性比例為120.76；第3季底男性為1,559人，女性為1,297人，性比例為120.2；第4季底男性為1,560人，女性為1,294人，性比例為120.55，分別較110年底第1季底男性減少23人(-1.45%)、女性減少16人(-1.21%)；第2季底男性減少30人(-1.88%)、女性減少23人(-1.74%)；第3季底男性減少32人(-2.01%)、女性減少15人(-1.14%)；第4季底男性減少32人(-2.01%)、女性減少22人(-1.67%)。

表14-本區近十年身心障礙者人數性別結構表

項目	身心障礙者人數												
	第1季			第2季			第3季			第4季			
單位	計	男	女	計	男	女	計	男	女	計	男	女	性比例
民國102年底	3,070	1,742	1,328	3,045	1,722	1,323	3,075	1,740	1,335	3,071	1,750	1,321	132.48
民國103年底	3,085	1,758	1,327	3,106	1,773	1,333	3,072	1,758	1,314	3,090	1,772	1,318	134.45
民國104年底	2,978	1,692	1,286	2,983	1,701	1,282	2,934	1,678	1,256	2,950	1,681	1,269	132.47
民國105年底	2,961	1,679	1,282	2,947	1,672	1,275	2,947	1,671	1,276	2,958	1,683	1,275	132.00
民國106年底	2,944	1,673	1,271	2,918	1,653	1,265	2,944	1,668	1,276	2,930	1,658	1,272	130.35
民國107年底	2,873	1,618	1,255	2,885	1,623	1,262	2,914	1,632	1,282	2,918	1,626	1,292	125.85
民國108年底	2,900	1,622	1,278	2,905	1,622	1,283	2,919	1,626	1,293	2,909	1,615	1,294	124.81
民國109年底	2,886	1,610	1,276	2,894	1,605	1,289	2,909	1,601	1,308	2,888	1,588	1,300	122.15
民國110年底	2,905	1,588	1,317	2,914	1,595	1,319	2,903	1,591	1,312	2,908	1,592	1,316	120.97
民國111年底	2,866	1,565	1,301	2,858	1,565	1,296	2,856	1,559	1,297	2,854	1,560	1,294	120.55
較上年增減數	-39	-23	-16	-56	-30	-23	-47	-32	-15	-54	-32	-22	--
較上年增減(%)	-1.34	-1.45	-1.21	-1.92	-1.88	-1.74	-1.62	-2.01	-1.14	-1.86	-2.01	-1.67	--

1. 資料來源：衛生福利部統計處

2. 性比例定義：男性人口/女性人口*100

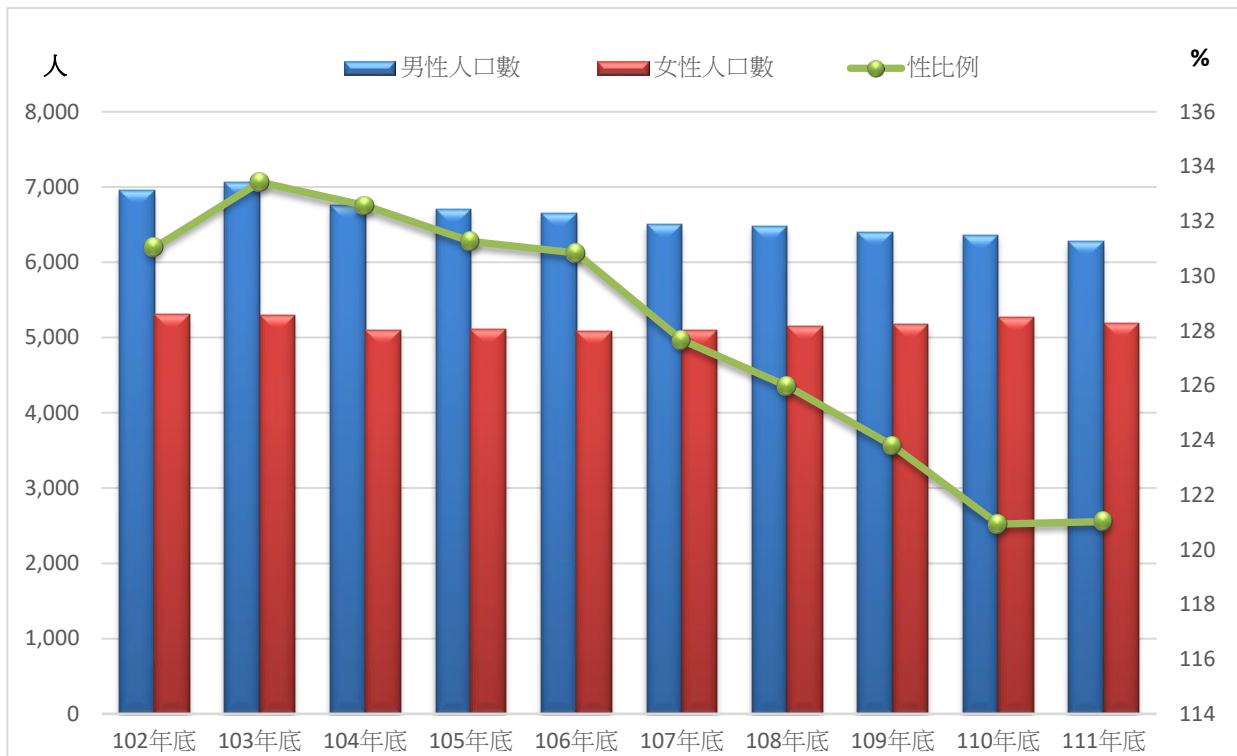


圖14-本區近十年身心障礙者人口數性別結構

陸、政府服務

一、公職人員

本所公職人員薦任人數、委任人數及公職人員人數皆女性多於男性。

本所111年底公職人員按考試及格別分，薦任資格人數為25人，男性為12人占公職人員薦任資格48.00%，女性為13人占52.00%，女性為男性1.08倍，性比例為92.31，分別較110年底薦任資格人數男性無增減，女性無增減加。委任資格人數為22人，男性10人占公職人員委任資格45.45%；女性為12人占54.55%，性比例為83.33，女性為男性1.2倍，分別較110年底委任資格人數男性

無增減，女性減少1人(-31.58%)。

表15-本區近十年公職人員性別結構表-按薦任及委任分

項目	薦任人數					委任人數				
	男		女		性比例	男		女		性比例
單位	人	%	人	%	(男/百女)	人	%	人	%	(男/百女)
民國102年底	13	61.90	8	38.10	162.50	19	41.30	27	58.70	70.37
民國103年底	15	65.22	8	34.78	187.50	17	42.50	23	57.50	73.91
民國104年底	14	73.68	5	26.32	280.00	15	37.50	25	62.50	60.00
民國105年底	13	76.47	4	23.53	325.00	12	34.29	23	65.71	52.17
民國106年底	14	73.68	5	26.32	280.00	11	34.38	21	65.63	52.38
民國107年底	16	80.00	4	20.00	400.00	11	36.67	19	63.33	57.89
民國108年底	15	75.00	5	25.00	300.00	9	31.03	20	68.97	45.00
民國109年底	14	58.33	10	41.67	140.00	10	34.48	19	65.52	52.63
民國110年底	12	48.00	13	52.00	92.31	10	43.48	13	56.52	76.92
民國111年底	12	48.00	13	52.00	92.31	10	45.45	12	54.55	88.00
較上年增減數	--	--	--	--	--	-	1.97	-1	-1.97	11.08
較上年增減(%)	--	--	--	--	--	-	4.53	-31.58	-3.49	14.40

資料來源:本所人事室

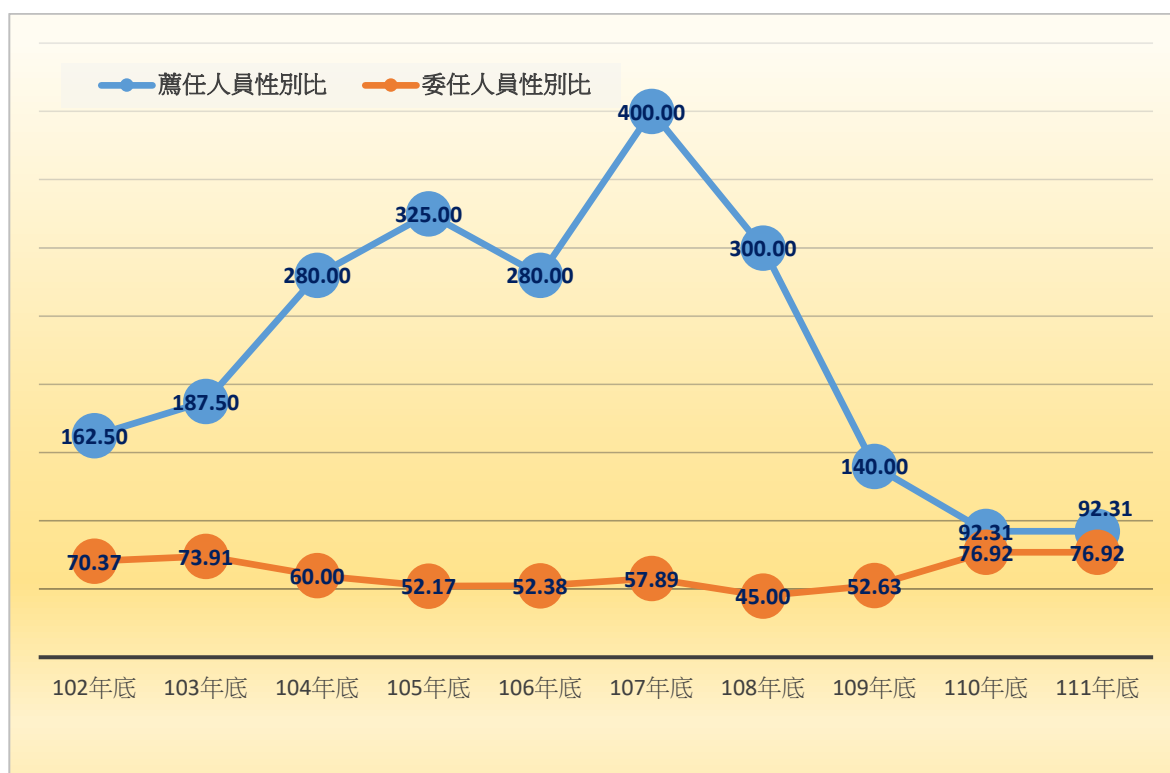


圖15-本區近十年薦任及委任公職人員性別比

二、公職人員年齡結構

本所公職人員年齡以25-29歲居多，公職人員女性多於男性。

本所111年底公職人員按年齡結構別分，20-24歲以下男性為2人，女性為3人，分別較110年底增加1人(100%)、無增減；25-29歲男性為4人，女性為6人，分別較110年底無增減數；30-34歲男性為3人，女性為3人，分別較110年底無增減數、減少1人(-25%)；35-39歲男性為3人，女性為4人，較110年底無增減數；40-44歲男性為2人，女性為2人，分別較110年底無增減數、減少2人(-50%)；45-49歲男性為0人，女性為4人，分別較110年底減少2人、增加1人(33%)；50-54歲男性為4人，女性為2人，分別較110年底增加1人(33%)、增加1人(100%)；55-59歲男性為3人，女性為0人，分別較110年底減少1人(-25%)、無增減；60-64歲男性為1人，女性為1人，分別較110年底增加1人、無增減數；本所並無65歲以上之公職人員，分別較110年底亦無增減數。

表16-本區近十年公職人員性別結構表-按年齡別分

項目	公職人員年齡別分																			
	20-24歲以下		25-29歲		30-34歲		35-39歲		40-44歲		45-49歲		50-54歲		55-59歲		60-64歲		65歲以上	
	男	女	男	女	男	女	男	女	男	女	男	女	男	女	男	女	男	女	男	女
民國102年底	-	5	8	11	6	5	2	3	2	4	3	-	8	3	2	4	1	-	-	-
民國103年底	-	3	4	12	10	7	4	1	1	1	3	1	8	1	-	5	2	-	-	-
民國104年底	1	1	1	8	9	9	4	1	2	3	1	2	7	-	2	5	-	1	2	-
民國105年底	-	3	4	6	6	8	1	2	4	3	2	2	7	-	1	3	-	-	-	-
民國106年底	1	2	5	7	5	6	2	4	2	1	1	3	7	-	2	1	-	2	-	-
民國107年底	-	1	5	6	6	4	3	5	2	3	2	2	4	-	5	1	-	1	-	-
民國108年底	-	3	3	7	3	4	5	4	1	2	4	3	3	-	5	-	-	2	-	-
民國109年底	-	1	4	8	3	6	5	4	2	3	3	3	2	2	5	-	-	2	-	-
民國110年底	1	3	4	6	3	4	3	4	2	4	2	3	3	1	4	-	-	1	-	-
民國111年底	2	3	4	6	3	3	3	4	2	2	-	4	4	2	3	-	1	1	-	-
較上年增減數	1	-	-	-	-	-1	-	-	-	-2	-2	1	1	1	-1	-	1	-	-	-
較上年增減(%)	100	-	-	-	-	-25	-	-	-	-50		33	33	100	-25	-		-	-	-

資料來源:本所人事室

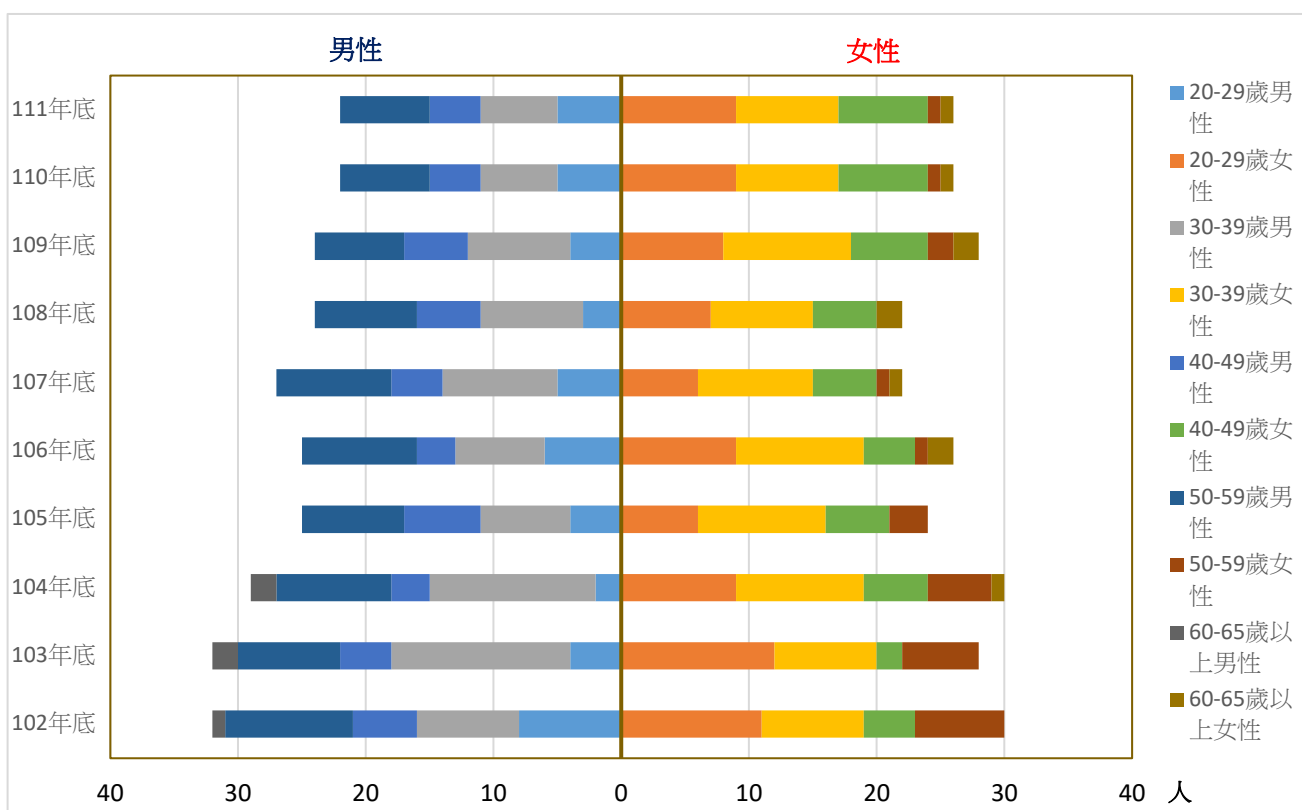


圖16-本區近十年公職人員性別結構-按年齡別分

三、公職人員教育程度

本所公職人員教育程度，大學以上教育程度女性高於男性。

本所111年底公職人員按教育程度別分，其中研究所畢業者10人占公職人員總員額21.28%，大學畢業者32人占68.08%，專科畢業者4人占8.51%，高(中)職畢業者1人占2.13%。

按教育程度性別分，男性為22人，女生為25人，其中研究所畢業男性為6人，女性為4人，分別較110年底無增減數、減少3人(-42.86%)；大學畢業男性為14人，女性為18人，分別較110年底無增減數、增加2人(12.5%)；專科畢業男性為2人，女性為2人，皆無增加數；高(中)職畢業男性為0人，女性為1人，分別較110年底皆無增減數。

表17-本區近十年公職人員性別結構表-按教育程度分

項目	公職人員教育程度											
	總計		研究所畢業		大學畢業		專科畢業		高(中)職畢業		國(初)中畢業	
	男	女	男	女	男	女	男	女	男	女	男	女
民國102年底	32	35	10	6	12	20	8	6	2	3	-	-
民國103年底	32	31	7	5	15	19	8	6	2	1	-	-
民國104年底	29	30	7	5	12	17	8	5	2	3	-	-
民國105年底	25	27	5	5	15	17	5	3	-	2	-	-
民國106年底	25	26	6	5	14	15	5	4	-	2	-	-
民國107年底	27	23	7	6	15	12	5	4	-	1	-	-
民國108年底	24	25	5	6	13	14	5	4	1	1	-	-
民國109年底	24	29	6	7	14	17	4	4	-	1	-	-
民國110年底	22	26	6	7	14	16	2	2	-	1	-	-
民國111年底	22	25	6	4	14	18	2	2	-	1	-	-
較上年增減數	-	-1	-	-3	-	2	-	-	-	-	-	-
較上年增減(%)	-	-3.85	-	-42.86	-	12.5	-	-	-	-	-	-

資料來源：本所人事室

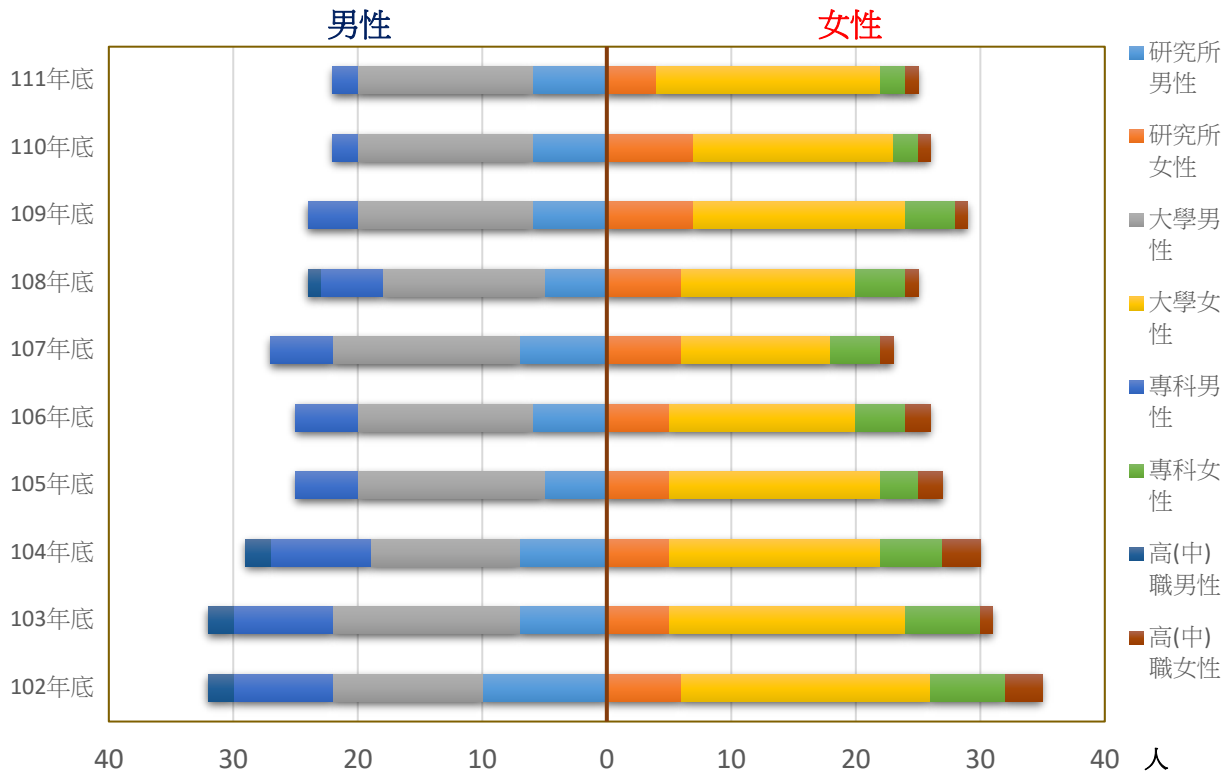


圖17-本區近十年公職人員性別結構-按教育程度分

柒、結論

透過性別圖像統計分析，本區性比例呈現逐年下滑的趨勢，在幼年人口方面男性人數略多於女性人數，但老年人口方面女性人數大於男性人數，且差距逐年擴大。而幼年人口逐年下滑以及老年人口逐年上升之情況持續，將加劇人口高齡化及低生育率。面對這些問題，除透過各種社福政策照顧年長者，政府也應制訂鼓勵生育政策。

此次透過區分性別的統計資料，藉此體察數字背後所呈現的意涵，針對人口成長、原住民族、婚姻概況、社會福利及政府服務等5大類，可以使我們更明確的觀察到社會現象中性別差異，並帶有性別區辨力的分析，提供各機關作為制訂促進性別平等之相關政策及落實性別主流化之參考，讓制度更加完臻。

刊名：性別圖像

出版者：新北市瑞芳區公所

編輯：新北市瑞芳區公所會計室

地址：22443新北市瑞芳區逢甲路82號

電話：(02)2497-2250

出版日期：中華民國112年6月

本刊同時登載於新北市瑞芳區公所，

網址為：[//www.ruifang.ntpc.gov.tw/](http://www.ruifang.ntpc.gov.tw/)

