



中華民國 103 年

# 新北市瑞芳區政統計年報

資料期間：102 年



新北市瑞芳區公所編印

中華民國 103 年 6 月出版

## 凡 例

- 一、本區政統計年報印製之目的，旨在報導本區一般概況及重要施政成果統計資料，俾以提供施政考核及釐訂施政計畫之參考。本區政統計年報資料刊登於瑞芳區公所網站(網址:<http://www.ruifang.ntpc.gov.tw/>)。
- 二、本區政統計年報列資料來源，係根據本所各業務單位編報之公務統計報表及市府統計要覽蒐集之資料加以整編而成，其資料來源均分別註明於各表之下，以利查考。
- 三、本區政統計年報所列數字，以民國 102 年為主，包括完整時間數列資料，由於時期過長，統計項目前後極不一致，所含內容亦不盡相同，格式不能合併者分列為數段。
- 四、本區政統計年報計分土地、人口、行政、民政、社會、經建、兵役、人文、觀光等八類，各類均分別擇重要項目予以提要分析，用供參閱。
- 五、表內所列「年」係指全年動態數字(自一月一日至十二月三十一日止)，「年底」係指十二月底靜態數字，有特殊情形者，則指「年度」。
- 六、本區政統計年報各表所列度量衡單位，一律採用公制，以資劃一，方便比較，其有特殊情形者，均分別予以註明。
- 七、本報所用符號代表意義如下：
  - 「-」無數據。
  - 「--」有數值，但該數值無意義。
  - 「...」數值不詳或尚未產生資料。
  - 「0」有數值，但數值不及半單位。
- 八、本區政統計年報所載資料如有更新資料，均予修正，凡與前期數字不同時，概以本期數字為準。
- 九、本區政統計年報為本所各主管業務單位及機關提供有關資料，始克編成，僅此致謝，惟統計數字錯誤漏之處，敬請不吝指正。

# 目 錄

目次	-----	V
表目次	-----	VI~VII
圖目次	-----	VIII
壹、一般概要	-----	1~9
貳、行 政	-----	10~17
參、民 政	-----	18~27
肆、社 會	-----	28~36
伍、經 建	-----	37~40
陸、兵 役	-----	41~42
柒、人 文	-----	43~48
捌、觀 光	-----	49

## 表 目 次

表 1-1 本區已登記公私有土地筆數面積-----	5
表 1-2 本區各鄰戶口數-----	6
表 1-3 本區現住人口之年齡分配-----	7
表 1-4 本區現住人口之教育程度-----	8
表 1-5 本區現住人口之婚姻狀況-----	9
表 2-1 瑞芳區公所組織系統表-----	10
表 2-2 瑞芳區公所編制及現有員額-----	11
表 2-3 瑞芳區公所現有職員人數-按教育程度分-----	12
表 2-4 瑞芳區公所現有職員人數-按考試及格別分-----	13
表 2-5 瑞芳區公所現職員人數-按年齡-----	14
表 2-6 瑞芳區公所經費預決數額-按工作計畫別分-----	15
表 2-7 瑞芳區公所經費預決數額-按用途別科目分-----	16
表 2-8 瑞芳區公所調解業務概況表-----	17
表 3-1 瑞芳區公所里長選舉概況-----	18
表 3-2 瑞芳區公所鄰里長選舉概況-----	19
表 3-3 瑞芳區里民大會出席情形及建議案件數-----	20
表 3-4 瑞芳區改善市容查報有關案件執行情形-----	21
表 3-5 瑞芳區鄰長里異動概況-----	22

表 3-6 瑞芳區各級學校一覽表-----	23~25
表 3-7 瑞芳區體育活動概況-----	26
表 3-8 瑞芳區維護市容會報決議案件辦理情形-----	27
表 4-1 瑞芳區社區發展協會會員人數-----	28
表 4-2 瑞芳區推行社區發展工作成果-----	29
表 4-3 瑞芳區社會福利及救濟概況-----	30
表 4-4 瑞芳區輔導市民以工代賑臨時工作概況-----	31
表 4-5 瑞芳區低收入戶人口-----	32~33
表 4-6 瑞芳區辦理急難救助概況-----	34
表 4-7 瑞芳區遭受災害救助情形-----	35
表 4-8 瑞芳區身心障礙人口一覽表-----	36
表 5-1 瑞芳區鄰里工程施工概況-----	37
表 5-2 瑞芳區鄰里公園概況-----	38
表 5-3 瑞芳區耕地面積及農業戶口-----	39
表 5-4 瑞芳區米穀種植面積及產量-----	39
表 5-5 瑞芳區園藝作物種植面積及產量-----	40
表 5-6 瑞芳區普通及特種作物種植面積及產量-----	40
表 5-7 瑞芳區家畜家禽頭數-----	40
表 6-1 瑞芳區服兵役男列級家屬各項慰、補助費發放情形-----	41

表 6-2 瑞芳區服兵役男列級家屬安家生活扶助費發放情形-----	42
表 7-1 瑞芳區神壇、寺廟、財團法人教會一覽表-----	43~45
表 7-3 瑞芳區宗教團體興辦公益慈善及社會教化事業概況---	46~47
表 7-2 瑞芳區聚會所、財團法人教會一覽表-----	48
表 8-1 瑞芳區觀光統計人次-----	49

## 圖 目 次

圖 1-1 瑞芳區行政區域圖-----	4
---------------------	---

## 序 言

瑞芳區位處臺灣東北角區域，東北兩面濱臨太平洋，地處東經 121°45'，北緯 25°07'，為新北市所管轄。就地緣來說，本區東南接貢寮區；西與基隆市毗鄰；南方面臨雙溪區、平溪區；北方則面向東海。本區境內有基隆河主流流經，全長達 20 餘公里，北部有濱海海岸線，長度亦達 20 餘公里。全區所轄面積總數為 70.7336 平方公里。

本區屬於中央山脈最北緣的基隆丘陵與臺灣東北角海岸，由於境內群山成繞，所以平野稀少，全區除了面積有限的濱海地區及河岸階地外，地理環境蘊含豐富自然及人文景觀，成就本區成為國內外聞名遐邇觀光休閒地區。

政府再造推動已逾 10 年，民眾對於公部門服務品質的要求，日益殷切，對於身處基層為民服務機關的區公所，惟有不斷的研究、創新、進步，滿足民眾的需求為前提，以圓滿完成區政工作目標；由於統計為行政管理的重要工具之一，無論是計劃之研擬、政策之制定、公務之推動，均有賴完備統計為依據，來呈現客觀具體的事實，以完整表達施政績效的準確度。

於此本所爰配合區政建設之需要，以統計表為主，扼要文字說明及有關圖片，彙編成「區政統計年報」。其內容概分土地、人口、行政、民政、社會、經建、兵役、人文、觀光等八類。由各業務單位填送資料及統計表報，再經會計室整理彙編而成，藉以呈現區政工作之概況，並作為制定政策、研擬計畫、考核績效的參考。



區長 林 煌 源 謹識

中華民國 103 年 5 月

# 壹、一般概況

## 一、本區沿革

瑞芳最初名稱為「柑子瀨」，在前清光緒年間，北迴鐵路宜蘭線尚未開設前，先民因當時陸路交通不便，往來於臺北地區全靠基隆河水路運送補給，瑞芳對外水運接駁渡口以柑仔瀨，就是現今的柑坪里，是臺北地區往返於噶瑪蘭（今之宜蘭）之間者的必經之地。後來因為金瓜石及九份山區陸續發現金礦，採金人絡繹不絕；採金途徑必先經由柑坪里，當時基隆河接駁渡口附近，有一商家鋪號名為「瑞芳」，南北雜貨俱備，成為前往山區採金與往返噶瑪蘭中途補給及休息所。由於往來者眾多，都不約而同或口頭相約，都說「去瑞芳」，



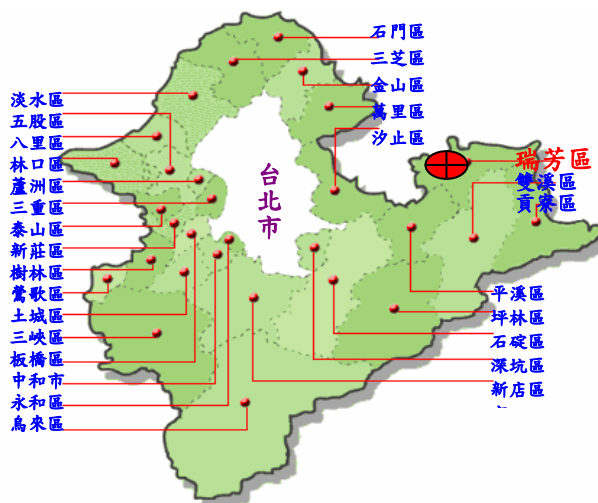
或「從瑞芳回來」聚集同行，沿襲成名。在台灣日治時期，稱「台北州基隆郡瑞芳街」，民國三十四年，臺灣光復，將行政區改稱「臺北縣瑞芳鎮」，編訂 42 里，復因礦業沒落，人口大量外流，縮編 34 里，近年將停採礦區發展出以礦業文化為中心的觀光休閒產業。2010 年因五都升格又改制為新北市瑞芳區。目前瑞芳區

有 34 里，426 鄰，全區人口為 41,490 人。

## 二、本區概況

### (一) 地理與交通

瑞芳區地理位置、位於東經 121.48 度、北緯 25.07 度，西臨基隆市、南鄰平溪區、雙溪區以及貢寮區、北瀕東海。地形上三面環山、一面臨海，面積約為 70.7336 平方公里。基隆河主流在鎮內全長達 20 公里，與平溪相接的三貂嶺附近，基隆河的流向由東北轉





向北，至柑子瀨附近則又轉向東，由區境東緣向西蜿蜒而去，使整個流向呈L形。瑞芳區在地形上屬於中央山脈最北緣基隆丘陵及臺灣東北角海岸，而全區除面積有限的濱海地帶及河岸階地外，其他全為山坡地。

在交通方面，有台2線、台2丁兩條省道，分別往貢寮、基隆；縣102、縣106兩條縣道，分別往雙溪、平溪；另有區道六條及其他產業道路可通往區內山區。此外，宜蘭線鐵路經過本區，於三貂嶺處又有平溪支線分出。基本上，瑞芳地區的交通系統，其鐵、公路在瑞芳形成轉運節點，而道路則以瑞芳為中心，呈輻射狀對外聯繫。「萬里—瑞芳快速道路」開闢通車後，更加重瑞芳交通的輻輳地位。

## （二）人文風情與休閒娛樂

瑞芳位於臺灣東北角，因百年來礦業的開採而遺留下珍貴的遺跡及景觀資源，諸如可媲美龐貝古城的十三層遺址、金瓜石地質公園、全國獨一無二的黃金瀑布、聞名中外的陰陽海奇景等。八〇年代初期，瑞芳區金九地區成為文化工作者的新寵。歷經金礦及煤礦的大量開採而發展成頗具規模的大型礦業村落，成為電影取景和故事發揮的好題材，看海的日子、無言的山丘、戀戀風塵、悲情城市、多桑等電影相繼問世得獎。九份曾被譽稱為「亞洲金都」，自從電影「悲情城市」以此為背景，



並獲得威尼斯大獎之後，吸引許多慕名與懷舊的人潮。基山老街、全台最早的「昇平戲院」與「五番坑」礦坑，以及黃金博物館、太子賓館等都是歷史的見證。近年來，九份在電影、電視鏡頭的帶動下再度甦醒，結合觀光與懷舊的茶藝館、藝品店四處可見，每到假日九份老街總是人潮洶湧，小吃、特產和古樸的氣氛造就黃金山城的新風貌，今古交錯，讓今日的九份更加耐人尋味。

瑞芳區得天獨厚地擁有優美的濱海、河岸、山坡等自然地景，區內規劃具有文化休閒內涵的都會遊憩網，包含古道、礦坑、神社風貌、礦業後新生的景點，以及登山健行活動。讓瑞芳人有多元化休閒空間，也為近年來的瑞芳帶來了大量的觀光人潮。

### （三）文教組織與宗教發展

瑞芳區目前有 15 所各級學校，分別為 1 所綜合高工、國民中學 3 所、國民小學 11 所。

在宗教方面，教堂、寺廟、道觀分佈各個角落，是人民的心靈寄託，同時也包藝術、建築、觀光的功能。許多寺廟，各特色，如勸濟堂奉祀關聖帝君，是東南亞大的關公銅聖像；福山宮供奉土地公婆，名全臺之土地公廟，寺廟的特色是『廟中廟』；此外另瑞慈宮、吉安宮、龍巖宮、金山寺、青雲殿等廟宇，多富有濃厚的傳統文化宗教信仰，而每逢各種神佛生辰與節慶時，廟會祭典及進香遊客更是不斷。



在含有最為聞

### （四）工業及商業

瑞芳區的經濟發展，都以二級產業為主，三級產業次之，同還有的農、漁生產。目前區內營運中的 94 家工廠，其規模以 10 到 29 人的中小型工廠為主，今日仍有天網電子、廣運電機、宏益玻璃、立基食品等大型工廠營運中；海岸線長達二十公里，主要漁港有深澳港、鼻頭港二處。

瑞芳區的商業及服務業大多集中在區內，沿主要道路兩旁呈帶狀分佈，中商業以一般零售買賣為主。



### 1-1 新北市瑞芳區已登記公私有土地筆數面積

面積單位：公頃

年度	項目	已登記土地面積(公頃)	已登記土地筆數(筆)
	公私有別		
99年底	總計	6,686.250201	31,217
	公有	2,106.376899	8,792
	私有	4,406.973636	22,152
	公私共有	172.899666	273
100年底	總計	6,685.971101	31,302
	公有	2,113.755941	8,865
	私有	4,398.448311	22,159
	公私共有	173.766849	278
101年底	總計	6,685.971098	31,409
	公有	2,116.296581	8,950
	私有	4,396.005728	22,187
	公私共有	173.668789	272
102年底	總計	6,686.280897	31,470
	公有	2,118.236203	8,985
	私有	4,391.094374	22,193
	公私共有	176.950320	292

資料來源：新北市政府主計處

## 1-2 新北市瑞芳區各鄰戶口數

里別	面積 (平方公里)	鄰數 (數)	戶數 (戶)	人口數(人)		
				合計	男	女
99年底總計	70.7336	426	15,847	42,432	21,700	20,732
100年底總計	70.7336	426	15,930	42,031	21,399	20,632
101年底總計	70.3360	426	15,967	41,617	21,116	20,501
102年底總計	70.7336	426	15,614	41,490	21,000	20,490
上天里	10.2987	12	541	1,518	801	717
弓橋里	1.0630	8	141	344	197	147
爪峰里	1.1067	14	1,596	4,373	2,159	2,214
永慶里	0.7470	13	251	512	276	236
瓜山里	0.8619	11	118	216	116	100
石山里	1.1205	13	202	401	214	187
光復里	2.5570	14	153	347	185	162
吉安里	0.6895	16	1,272	3,481	1,761	1,720
吉慶里	1.2929	18	726	1,931	1,030	901
東和里	2.1041	14	738	2,104	1,043	1,061
南雅里	8.4081	9	95	290	143	147
柑坪里	1.4365	16	436	1,314	696	618
海濱里	3.2465	13	600	1,348	620	728
基山里	0.4022	15	234	552	295	257
崇文里	0.6034	10	175	385	197	188
深澳里	1.8962	15	637	1,428	695	733
傑魚里	5.8322	10	786	2,317	1,205	1,112
猴硐里	3.3040	12	210	549	305	244
新山里	0.7470	11	212	431	236	195
新峰里	1.1067	14	1,267	3,655	1,839	1,816
瑞濱里	1.5514	13	1,061	2,319	1,124	1,195
頌德里	1.3791	10	199	390	204	186
碩仁里	9.1262	10	71	144	80	64
福住里	0.5172	8	107	208	117	91
銅山里	0.3735	12	115	239	130	109
鼻頭里	2.1260	11	252	955	479	476
龍山里	1.6663	11	590	1,561	825	736
龍川里	1.1492	11	733	1,953	945	1,008
龍安里	0.6608	11	284	756	376	380
龍潭里	0.4022	13	336	829	413	416
龍興里	0.2873	13	902	2,278	1,111	1,167
龍鎮里	0.4579	15	574	1,478	765	713
濂洞里	0.5746	20	271	563	263	300
濂新里	1.6378	10	140	321	155	166

資料來源：新北市政府主計處

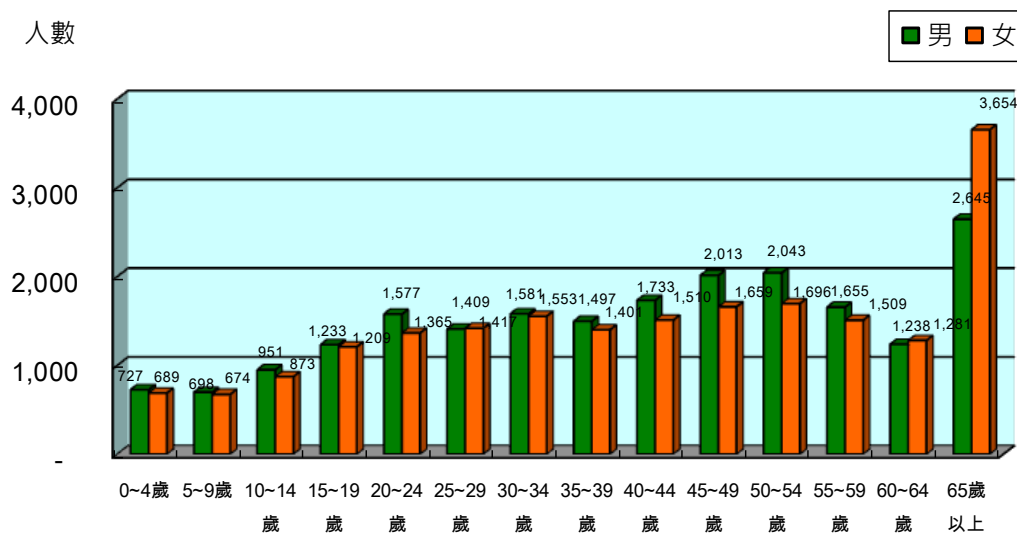
### 1-3 新北市瑞芳區現住人口之年齡分配

單位：人

年度	性別	年 齡														
		0~4 歲	5~9 歲	10~14 歲	15~19 歲	20~24 歲	25~29 歲	30~34 歲	35~39 歲	40~44 歲	45~49 歲	50~54 歲	55~59 歲	60~64 歲	65歲 以上	
99年底	總計	42,432	1,344	1,814	2,032	2,801	2,909	3,155	3,223	3,100	3,624	3,837	3,524	2,926	1,750	6,393
	男	21,700	707	926	1,037	1,497	1,500	1,593	1,698	1,618	2,013	2,151	1,892	1,466	828	2,774
	女	20,732	637	888	995	1,304	1,409	1,562	1,525	1,482	1,611	1,686	1,632	1,460	922	3,619
100年底	總計	42,031	1,299	1,672	1,963	2,696	2,945	2,997	3,170	3,024	3,470	3,848	3,567	2,999	2,072	6,309
	男	21,399	688	845	983	1,419	1,552	1,513	1,613	1,606	1,902	2,128	1,935	1,536	981	2,698
	女	20,632	611	827	980	1,277	1,393	1,484	1,557	1,418	1,568	1,720	1,632	1,463	1,091	3,611
101年底	總計	41,617	1,334	1,505	1,854	2,554	3,014	2,817	3,135	2,897	3,423	3,772	3,642	3,074	2,311	6,285
	男	21,116	697	757	954	1,298	1,614	1,424	1,570	1,526	1,845	2,112	1,949	1,613	1,099	2,658
	女	20,501	637	748	900	1,256	1,400	1,393	1,565	1,371	1,578	1,660	1,693	1,461	1,212	3,627
102年底	總計	41,490	1,416	1,372	1,824	2,442	2,942	2,826	3,134	2,898	3,243	3,672	3,739	3,164	2,519	6,299
	男	21,000	727	698	951	1,233	1,577	1,409	1,581	1,497	1,733	2,013	2,043	1,655	1,238	2,645
	女	20,490	689	674	873	1,209	1,365	1,417	1,553	1,401	1,510	1,659	1,696	1,509	1,281	3,654

資料來源：新北市政府主計處

#### 102年現住人口之年齡分配統計圖



資料來源：新北市政府主計處

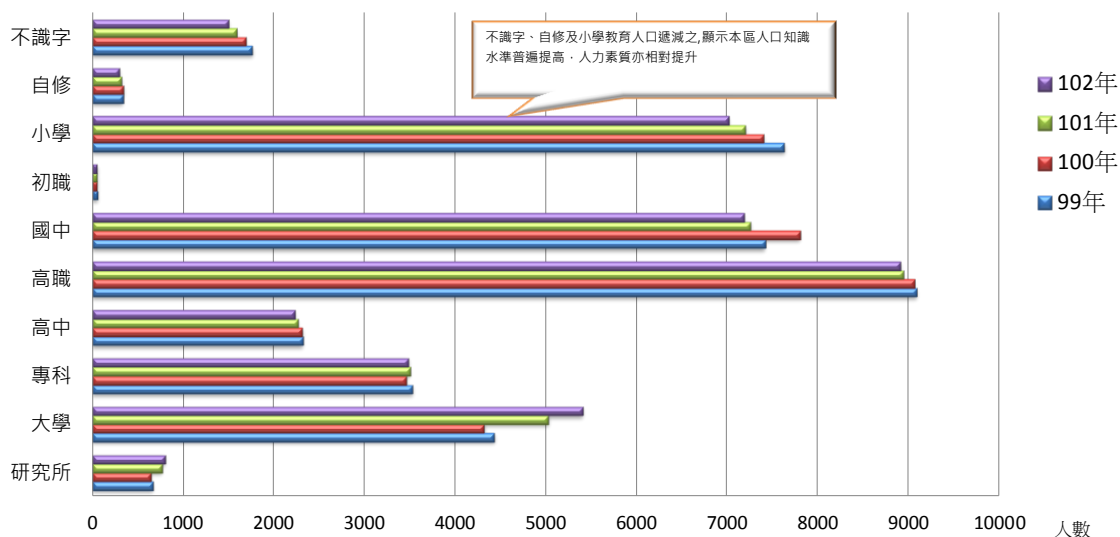
### 1-4 新北市瑞芳區現住人口之教育程度

單位：人

年度別	性別	總計	識字者																				不識字	
			合計	研究所		大學(含獨立學院)		專科			高中		高職		國(初)中		初職		小學		自修			
				畢業	肄業	畢業	肄業	畢業	肄業	畢業	肄業	畢業	肄業	畢業	肄業	畢業	肄業	畢業	肄業	畢業		肄業		
																								二、三年制
畢業	肄業	畢業	肄業	畢業	肄業	畢業	肄業	畢業	肄業	畢業	肄業	畢業	肄業	畢業	肄業	畢業	肄業							
99年底		37,242	35,478	451	213	2,895	1,534	1,858	496	885	88	202	1,603	716	6,623	2,440	6,230	1,191	37	19	6,479	1,147	371	1,764
100年底		37,097	35,410	435	207	2,813	1,503	1,822	474	882	85	202	1,592	724	6,621	2,443	6,642	1,162	36	17	6,296	1,108	346	1,687
101年底		36,924	35,334	534	232	3,263	1,766	1,800	448	883	85	245	1,530	773	6,605	2,335	6,120	1,136	37	16	6,133	1,070	323	1,590
	總計	36,878	35,378	556	242	3,531	1,876	1,799	476	874	80	258	1519	710	6558	2356	6100	1081	34	15	5979	1033	301	1500
102年底	男	18,624	18,448	355	145	1,658	994	943	286	520	42	56	795	373	3596	1441	3554	646	22	14	2464	371	173	176
	女	18,254	16,930	201	97	1,873	882	856	190	354	38	202	724	337	2962	915	2546	435	12	1	3515	662	128	1324

資料來源：新北市政府主計處

#### 瑞芳區歷年現住人口之教育程度統計圖

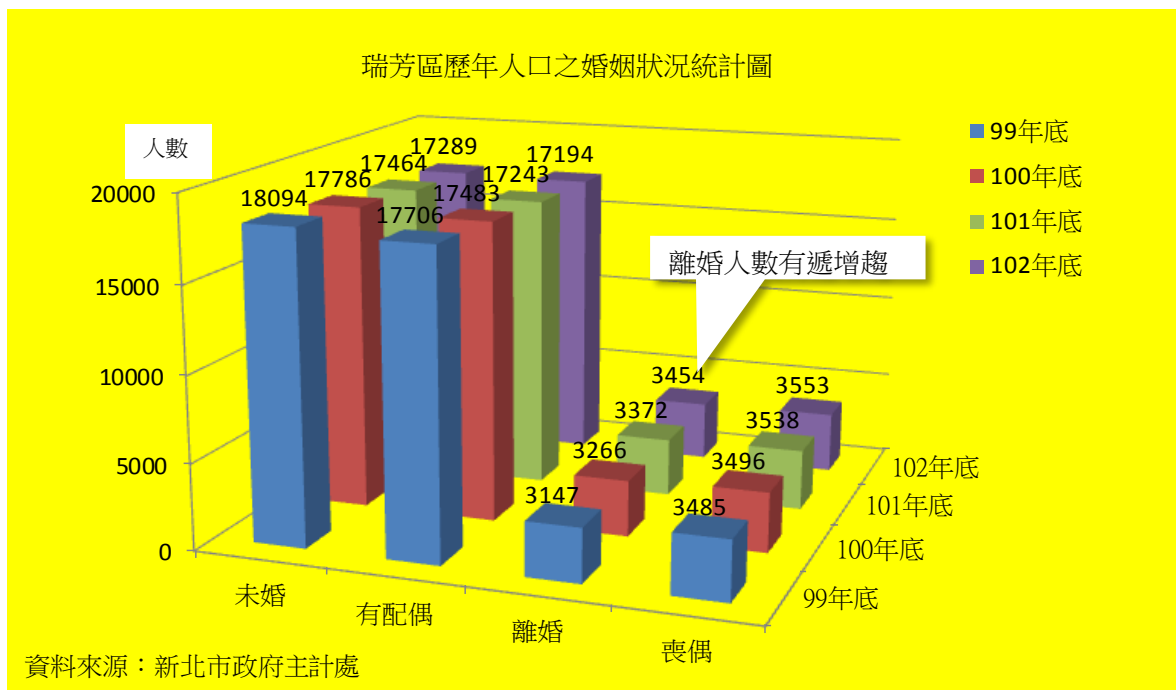


資料來源：新北市政府主計處

### 1-5 新北市瑞芳區現住人口之婚姻狀況

年度別	性別	總計	合計	未婚	有配偶	離婚	喪偶
99年底	總計	42,432	42,432	18,094	17,706	3,147	3,485
	男	21,700	21,700	10,201	9,261	1,743	495
	女	20,732	20,732	7,893	8,445	1,404	2,990
100年底	總計	42,031	42,031	17,786	17,483	3,266	3,496
	男	21,399	21,399	10,002	9,096	1,812	489
	女	20,632	20,632	7,784	8,387	1,454	3,007
101年底	總計	41,617	41,617	17,464	17,243	3,372	3,538
	男	21,116	21,116	9,789	8,960	1,872	495
	女	20,501	20,501	7,675	8,283	1,500	3,043
102年底	總計	41,490	41,490	17,289	17,194	3,454	3,553
	男	21,000	21,000	9,662	8,928	1,912	498
	女	20,490	20,490	7,627	8,266	1,542	3,055

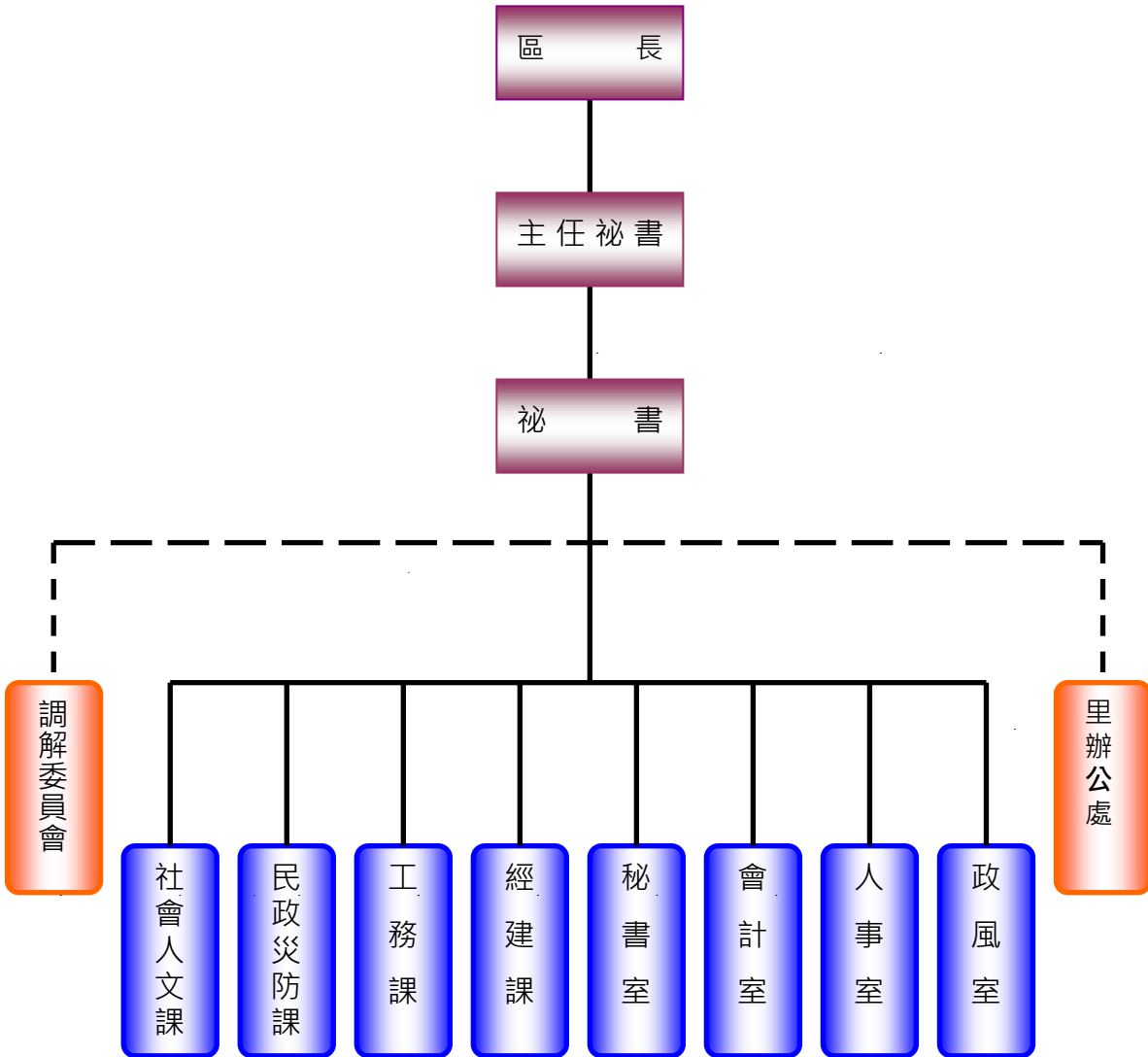
資料來源：新北市政府主計處





## 2-1 新北市瑞芳區公所組織系統表

中華民國 102 年底



資料來源：本所人事室

附註：(1)無副區長免填。(2)組織表依實際情形編製。

2-2 新北市瑞芳區公所編制及現有員額<sup>(1)</sup>  
中華民國102年底

單位：人

職稱別	職等	合計		秘書室 <sup>(2)</sup>		民政災防課		社會人文課		經建課		工務課		會計室		人事室		政風室	
		編制	現有	編制	現有	編制	現有	編制	現有	編制	現有	編制	現有	編制	現有	編制	現有	編制	現有
總計	...	72	67	11	11	34	32	7	6	8	8	7	7	2	1	2	2	1	-
區長	薦任第九職等	1	1	1	1	-	-	-	-	-	-	-	-	-	-	-	-	-	-
副區長	...	-	-	-	-	-	-	-	-	-	-	-	-	-	-	-	-	-	-
主任秘書	薦任第八職等至第九職等	1	1	1	1	-	-	-	-	-	-	-	-	-	-	-	-	-	-
調解會秘書	委任第五職等至薦任第七職等	1	1	-	-	1	1	-	-	-	-	-	-	-	-	-	-	-	-
秘書	薦任第七職等	1	1	1	1	-	-	-	-	-	-	-	-	-	-	-	-	-	-
視導	...	-	-	-	-	-	-	-	-	-	-	-	-	-	-	-	-	-	-
課長(室主任)	薦任第七職等至第八職等	8	6	1	1	1	1	1	1	1	1	1	1	-	1	1	1	1	-
技士	委任第五職等或薦任第六職等至第七職等	7	7	-	-	-	-	-	-	1	1	6	6	-	-	-	-	-	-
課員(佐助理員)	委任第五職等或薦任第六職等至第七職等(委任第四職等至第五職等)	19	17	5	5	5	4	4	3	3	3	-	-	1	1	1	1	-	-
技佐	委任第四職等至第五職等	1	1	-	-	-	-	-	-	1	1	-	-	-	-	-	-	-	-
辦事員	委任第三職等至第五職等	6	6	2	2	2	2	1	1	1	1	-	-	-	-	-	-	-	-
書記(僱員)	委任第一職等至第三職等	3	3	-	-	1	1	1	1	1	1	-	-	-	-	-	-	-	-
里幹事	1.委任第四職等至第五職等或薦任第六職等 2.委任第四職等至第五職等	24	23	-	-	24	23	-	-	-	-	-	-	-	-	-	-	-	-
助理員	...	-	-	-	-	-	-	-	-	-	-	-	-	-	-	-	-	-	-

資料來源：本所人事室

附註：(1)本區本年底有技工2人，工友3人，駕駛0人，駐衛警0人。

(2)區長、副區長、主任秘書、調解會秘書、秘書、視導列於秘書室。

2-3 新北市瑞芳區公所現有職員人數-按教育程度分<sup>(1)</sup>  
中華民國102年底

單位：人

項 目 別	總 計	研 究 所			大 學 畢 業	專 科 畢 業	高 中 ( 職 ) 畢 業	國 ( 初 ) 中 以 下
		合 計	博 士	碩 士				
總 計	67	16	-	16	32	14	5	-
男	32	10	-	10	12	8	2	-
女	35	6	-	6	20	6	3	-
政 務 人 員	-	-	-	-	-	-	-	-
男	-	-	-	-	-	-	-	-
女	-	-	-	-	-	-	-	-
民 選 機 關 首 長	-	-	-	-	-	-	-	-
男	-	-	-	-	-	-	-	-
女	-	-	-	-	-	-	-	-
簡 薦 委 任 ( 派 ) 人 員 ( 含 雇 員 )	-	-	-	-	-	-	-	-
簡 任 ( 派 )	-	-	-	-	-	-	-	-
男	-	-	-	-	-	-	-	-
女	-	-	-	-	-	-	-	-
薦 任 ( 派 )	-	-	-	-	-	-	-	-
男	13	-	-	6	3	4	-	-
女	8	-	-	3	5	-	-	-
委 任 ( 派 )	-	-	-	-	-	-	-	-
男	19	-	-	4	9	4	2	-
女	27	-	-	3	15	6	3	-
聘 任	-	-	-	-	-	-	-	-
男	-	-	-	-	-	-	-	-
女	-	-	-	-	-	-	-	-
醫 事 人 員	-	-	-	-	-	-	-	-
男	-	-	-	-	-	-	-	-
女	-	-	-	-	-	-	-	-
雇 員	-	-	-	-	-	-	-	-
男	-	-	-	-	-	-	-	-
女	-	-	-	-	-	-	-	-
警 察 ( 消 防 ) 人 員	-	-	-	-	-	-	-	-
警 監	-	-	-	-	-	-	-	-
男	-	-	-	-	-	-	-	-
女	-	-	-	-	-	-	-	-
警 正	-	-	-	-	-	-	-	-
男	-	-	-	-	-	-	-	-
女	-	-	-	-	-	-	-	-
警 佐	-	-	-	-	-	-	-	-
男	-	-	-	-	-	-	-	-
女	-	-	-	-	-	-	-	-

資料來源：本所人事室

附 註：(1)請依人事處行政機關人事業務查報表資料填報。

2-4 新北市瑞芳區公所現有職員人數—按考試及格別分(1)  
中華民國102年底

單位：人

項 目 別	總 計	考 試 及 格 種 類 <sup>(2)</sup>							依其他 法令進 用
		合計	高等考 試	普通考 試	初等考 試	特種考 試	升等考 試	其他考 試	
總 計	67	65	9	8	-	36	12	-	2
男	32	30	4	3	-	18	5	-	2
女	35	35	5	5	-	18	7	-	-
政 務 人 員	-	-	-	-	-	-	-	-	-
男	-	-	-	-	-	-	-	-	-
女	-	-	-	-	-	-	-	-	-
民 選 機 關 首 長	-	-	-	-	-	-	-	-	-
男	-	-	-	-	-	-	-	-	-
女	-	-	-	-	-	-	-	-	-
簡薦委任(派)人員(含雇員)	-	-	-	-	-	-	-	-	-
簡 任 (派)	-	-	-	-	-	-	-	-	-
男	-	-	-	-	-	-	-	-	-
女	-	-	-	-	-	-	-	-	-
薦 任 (派)	-	-	-	-	-	-	-	-	-
男	13	-	2	1	-	8	2	-	-
女	8	-	3	-	-	5	-	-	-
委 任 (派)	-	-	-	-	-	-	-	-	-
男	19	-	2	2	-	10	3	-	2
女	27	-	2	5	-	13	7	-	-
聘 任	-	-	-	-	-	-	-	-	-
男	-	-	-	-	-	-	-	-	-
女	-	-	-	-	-	-	-	-	-
醫 事 人 員	-	-	-	-	-	-	-	-	-
男	-	-	-	-	-	-	-	-	-
女	-	-	-	-	-	-	-	-	-
雇 員	-	-	-	-	-	-	-	-	-
男	-	-	-	-	-	-	-	-	-
女	-	-	-	-	-	-	-	-	-
警 察 (消 防) 人 員	-	-	-	-	-	-	-	-	-
警 監	-	-	-	-	-	-	-	-	-
男	-	-	-	-	-	-	-	-	-
女	-	-	-	-	-	-	-	-	-
警 正	-	-	-	-	-	-	-	-	-
男	-	-	-	-	-	-	-	-	-
女	-	-	-	-	-	-	-	-	-
警 佐	-	-	-	-	-	-	-	-	-
男	-	-	-	-	-	-	-	-	-
女	-	-	-	-	-	-	-	-	-

資料來源：本所人事室

附 註：(1)請依人事處行政機關人事業務查報表資料填報。

(2)考試係指應考選機關舉辦之各類考試及格並取得及格證書者，無考試及格資格者，請填「依其他法令進用」欄。

2-5 新北市瑞芳區公所現有職員人數-按年齡<sup>(1)</sup>  
中華民國102年底

單位：人

項 目 別	總計	24歲 以下	25-29 歲	30-34 歲	35-39 歲	40-44 歲	45-49 歲	50-54 歲	55-59 歲	60-64 歲	65歲 以上
總 計	67	5	19	11	5	6	3	11	6	1	-
男	32	-	8	6	2	2	3	8	2	1	-
女	35	5	11	5	3	4	-	3	4	-	-
政 務 人 員	-	-	-	-	-	-	-	-	-	-	-
男	-	-	-	-	-	-	-	-	-	-	-
女	-	-	-	-	-	-	-	-	-	-	-
民 選 機 關 首 長	-	-	-	-	-	-	-	-	-	-	-
男	-	-	-	-	-	-	-	-	-	-	-
女	-	-	-	-	-	-	-	-	-	-	-
簡薦委任(派)人員(含雇員)	-	-	-	-	-	-	-	-	-	-	-
簡 任 (派)	-	-	-	-	-	-	-	-	-	-	-
男	-	-	-	-	-	-	-	-	-	-	-
女	-	-	-	-	-	-	-	-	-	-	-
薦 任 (派)	-	-	-	-	-	-	-	-	-	-	-
男	13	-	2	2	1	-	1	6	1	-	-
女	8	-	4	1	2	-	-	1	-	-	-
委 任 (派)	-	-	-	-	-	-	-	-	-	-	-
男	19	-	6	4	1	2	2	2	1	1	-
女	27	5	7	4	1	4	-	2	4	-	-
聘 任	-	-	-	-	-	-	-	-	-	-	-
男	-	-	-	-	-	-	-	-	-	-	-
女	-	-	-	-	-	-	-	-	-	-	-
醫 事 人 員	-	-	-	-	-	-	-	-	-	-	-
男	-	-	-	-	-	-	-	-	-	-	-
女	-	-	-	-	-	-	-	-	-	-	-
雇 員	-	-	-	-	-	-	-	-	-	-	-
男	-	-	-	-	-	-	-	-	-	-	-
女	-	-	-	-	-	-	-	-	-	-	-
警 察(消 防)人 員	-	-	-	-	-	-	-	-	-	-	-
警 監	-	-	-	-	-	-	-	-	-	-	-
男	-	-	-	-	-	-	-	-	-	-	-
女	-	-	-	-	-	-	-	-	-	-	-
警 正	-	-	-	-	-	-	-	-	-	-	-
男	-	-	-	-	-	-	-	-	-	-	-
女	-	-	-	-	-	-	-	-	-	-	-
警 佐	-	-	-	-	-	-	-	-	-	-	-
男	-	-	-	-	-	-	-	-	-	-	-
女	-	-	-	-	-	-	-	-	-	-	-

資料來源：本所人事室

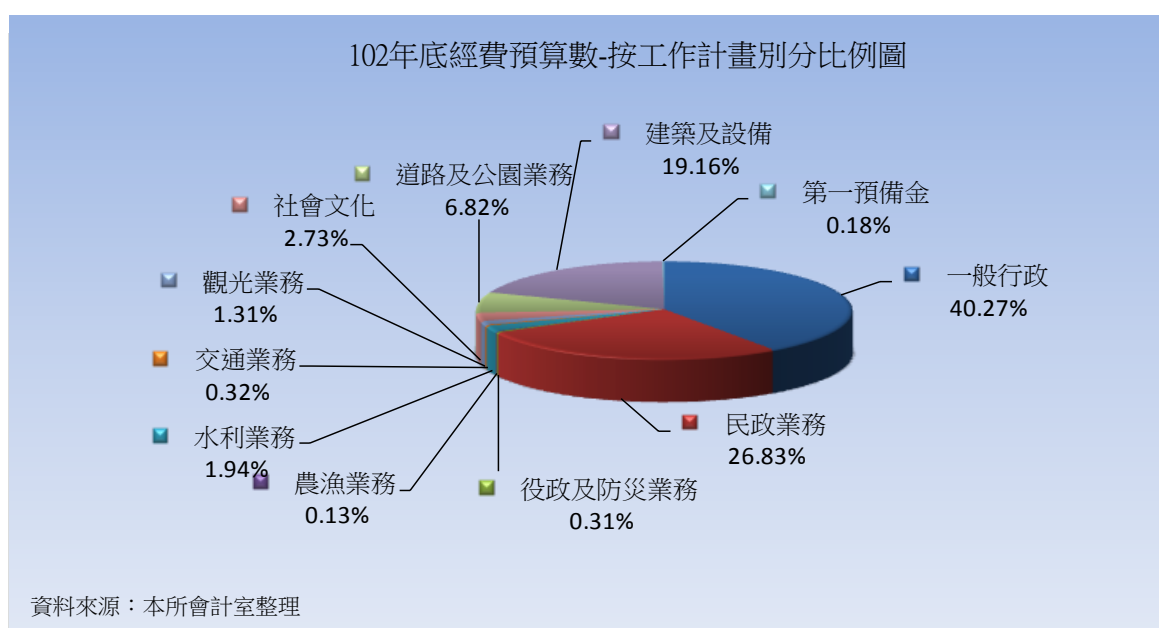
附 註：(1)請依人事處行政機關人事業務查報表資料填報。

2-6 新北市瑞芳區公所經費預決算數額-按工作計畫別分  
中華民國102年底

單位：元

科 目	本年度預算數 (102年度)	上年度(101年度)		本年度與上年度預算比較	
		預算數	決算數	增減數	增減數 (%)
<b>總 計</b>	<b>227,291,710</b>	<b>311,079,800</b>	<b>258,434,255</b>	<b>- 83,788,090</b>	<b>-26.93%</b>
<b>區政業務</b>	-	-	-	-	-
一般行政	91,526,810	102,349,000	85,661,683	- 10,822,190	-10.57%
民政業務	60,979,500	79,301,800	65,770,958	- 18,322,300	-23.10%
役政及防災業務	710,000	720,000	379,108	- 10,000	-1.39%
宗教禮俗	-	-	-	-	-
農漁業務	299,000	352,000	133,016	- 53,000	-15.06%
水利業務	4,400,000	8,992,000	8,825,447	- 4,592,000	-51.07%
交通業務	729,000	7,949,000	1,448,878	- 7,220,000	-90.83%
經濟輔導	-	-	-	-	-
觀光業務	2,975,000	4,075,000	3,053,767	- 1,100,000	-26.99%
社會文化	6,205,400	7,312,000	6,374,191	- 1,106,600	-15.13%
衛生業務	-	-	-	-	-
社區發展	-	-	-	-	0.00%
道路及公園業務	15,510,000	16,854,000	16,361,668	- 1,344,000	-7.97%
建築及設備	43,557,000	82,775,000	70,425,539	- 39,218,000	-47.38%
<b>第一預備金</b>	-	-	-	-	-
第一預備金 <sup>(1)</sup>	400,000	400,000	-	-	0.00%

資料來源：本所會計室



2-7 新北市瑞芳區公所經費預決算數額-按用途別科目分  
中華民國102年底

單位：元

科 目	本年度預算數 (102年度)	上 年 度 (101年度)		本年度與上年度預算比較	
		預 算 數	決 算 數	增 減 數	增 減 率 (%)
總 計	227,291,710	311,079,800	258,434,255	- 83,788,090	-26.93%
人 事 費	63,910,000	68,704,600	57,962,592	- 4,794,600	-6.98%
業 務 費	113,797,710	138,573,200	115,730,914	- 24,775,490	-17.88%
獎補助及損失 (經常門)	5,627,000	20,627,000	14,315,210	- 15,000,000	-72.72%
債 務 費	-	-	-	-	0.00%
預 備 金	400,000	400,000	-	-	0.00%
設備及投資	43,557,000	82,775,000	70,425,539	- 39,218,000	-47.38%
獎補助及損失 (資本門)	-	-	-	-	0.00%

資料來源：本所會計室

2-8 新北市瑞芳區調解業務概況表  
中華民國102年底

單位：件

件數 調解事件種類		民 事 案 件									刑 事 案 件						
		合計	債務	租賃	物權	親屬	繼承	商事	營建	其他	合計	妨害風化	妨害婚姻及家庭	傷害及毀棄損壞	妨害自由及秘密	竊盜及侵占詐欺	其他
受理	合計	62	10	-	6	1	-	1	2	42	111	2	-	104	1	2	2
	去年未結	-	-	-	-	-	-	-	-	-	-	-	-	-	-	-	-
	新收	62	10	-	6	1	-	1	2	42	111	2	-	104	1	2	2
調解成立		17	2	-	-	-	-	1	1	13	66	2	-	63	-	-	1
調解不成立	不到場	-	-	-	-	-	-	-	-	-	-	-	-	-	-	-	-
	其他	45	8	-	6	1	-	-	1	29	45	-	-	41	1	2	1
撤回或駁回		-	-	-	-	-	-	-	-	-	-	-	-	-	-	-	-
法院已核定		17	2	-	-	-	-	1	1	13	66	2	-	63	-	-	1
法院不予核定		-	-	-	-	-	-	-	-	-	-	-	-	-	-	-	-
今年未結		-	-	-	-	-	-	-	-	-	-	-	-	-	-	-	-
調解成立(%)		27.42%	20.00%	0.00%	0.00%	0.00%	0.00%	100%	50.00%	30.95%	59.46%	100%	0.00%	60.58%	0.00%	0.00%	50.00%

資料來源：本所調解委員會



3-1 新北市瑞芳區里長選舉概況

年別	里別	選舉日期	選舉人數 (人)	投票數(票)	投票率(% (投票數/選 舉人數)* 100)	候選人數 (人)	當 選 人			
							姓名	年齡	性別	就職日期
99年底	總 計	-	34,094	23,721	69.58	49	-	-	-	-
	龍潭里	99.11.27	759	519	68.38	1	陳生南	60	男	99.12.25
	龍興里	99.11.27	1,734	1,274	71.91	1	黃錫基	57	男	99.12.25
	龍鎮里	99.11.27	1,227	919	74.90	2	林文義	56	男	99.12.25
	龍安里	99.11.27	609	411	67.49	1	謝東隆	49	男	99.12.25
	龍山里	99.11.27	1,288	880	68.32	2	吳謝菊枝	67	女	99.12.25
	龍川里	99.11.27	1,507	1,026	68.08	1	李文正	67	男	99.12.25
	爪峰里	99.11.27	3,486	2,557	73.35	2	李金忠	57	男	99.12.25
	新峰里	99.11.27	2,732	1,744	63.84	2	黃連秀英	60	男	99.12.25
	東和里	99.11.27	1,698	1,143	67.31	1	周樹木	63	男	99.12.25
	柑坪里	99.11.27	1,055	796	75.45	2	邱金生	61	男	99.12.25
	猴硐里	99.11.27	496	395	79.64	2	趙木	76	男	99.12.25
	光復里	99.11.27	323	275	85.14	2	鄭萬清	75	男	99.12.25
	弓橋里	99.11.27	316	265	83.86	2	潘政信	40	男	99.12.25
	碩仁里	99.11.27	121	104	85.95	2	林富萬	48	男	99.12.25
	吉慶里	99.11.27	1,595	1,169	73.29	3	黃添登	53	男	99.12.25
	吉安里	99.11.27	2,761	1,952	70.70	2	謝永昌	48	男	99.12.25
	上天里	99.11.27	1,261	896	71.05	1	林瑞明	46	男	99.12.25
	傑魚里	99.11.27	1,862	1,353	72.66	2	林貞敏	67	男	99.12.25
	福住里	99.11.27	209	139	66.51	1	蘇進益	54	男	99.12.25
	崇文里	99.11.27	357	223	62.46	1	江李美女	68	女	99.12.25
	基山里	99.11.27	497	317	63.78	1	石智能	39	男	99.12.25
	頌德里	99.11.27	370	208	56.22	1	謝榮壽	77	男	99.12.25
	永慶里	99.11.27	519	319	61.46	1	王添來	59	男	99.12.25
	新山里	99.11.27	394	286	72.59	1	李仁林	52	男	99.12.25
	銅山里	99.11.27	218	164	75.23	1	陳嶽生	39	男	99.12.25
	石山里	99.11.27	377	239	63.40	1	吳乾正	44	男	99.12.25
	瓜山里	99.11.27	218	176	80.73	2	張英傑	53	男	99.12.25
	鼻頭里	99.11.27	808	451	55.82	1	王坤吉	48	男	99.12.25
	濂新里	99.11.27	295	244	82.71	2	黃金盛	66	男	99.12.25
	濂洞里	99.11.27	523	381	72.58	2	許麗玲	46	女	99.12.25
	南雅里	99.11.27	248	184	74.19	1	吳顯煌	53	男	99.12.25
	海濱里	99.11.27	1,097	715	65.18	1	鄧麗華	46	女	99.12.25
瑞濱里	99.11.27	1,961	1,259	64.20	2	黃金富	63	男	99.12.25	
深澳里	99.11.27	1,173	738	62.92	1	曾素貞	54	女	99.12.25	
100年底	-	-	-	-	-	-	-	-	-	-
101年底	-	-	-	-	-	-	-	-	-	-
102年底	-	-	-	-	-	-	-	-	-	-

資料來源：本所民政災防課

3-2 新北市瑞芳區鄰長遴選概況  
中華民國102年底

單位：鄰；人

里別	里內現有鄰數	年底鄰長人數			未遴聘鄰數	年底異動(解遴聘)鄰長數		
		合計	男	女		合計	男	女
總計	426	413	249	164	13	11	4	7
1龍潭里	13	13	8	5	-	-	-	-
2龍興里	13	13	7	6	-	-	-	-
3龍鎮里	15	15	11	4	-	-	-	-
4龍安里	11	10	4	6	1	-	-	-
5龍山里	11	11	4	7	-	1	-	1
6龍川里	11	11	8	3	-	-	-	-
7爪峯里	14	14	4	10	-	1	-	1
8新峰里	14	14	11	3	-	-	-	-
9東和里	14	14	7	7	-	-	-	-
10柑坪里	16	15	7	8	1	2	-	2
11猴硐里	12	11	6	5	1	-	-	-
12光復里	14	14	6	8	-	1	-	1
13弓橋里	8	8	7	1	-	2	2	-
14碩仁里	10	8	6	2	2	2	2	-
15吉慶里	18	17	11	6	1	-	-	-
16吉安里	16	16	11	5	-	-	-	-
17上天里	12	12	8	4	-	-	-	-
18傑魚里	10	10	5	5	-	-	-	-
19福住里	8	8	4	4	-	-	-	-
20崇文里	10	10	5	5	-	-	-	-
21基山里	15	15	13	2	-	-	-	-
22頌德里	10	10	7	3	-	-	-	-
23永慶里	13	13	8	5	-	-	-	-
24新山里	11	11	7	4	-	-	-	-
25銅山里	12	12	8	4	-	-	-	-
26石山里	13	11	9	2	2	-	-	-
27瓜山里	11	10	10	-	1	-	-	-
28鼻頭里	11	11	5	6	-	-	-	-
29濂新里	10	10	2	8	-	-	-	-
30濂洞里	20	19	10	9	1	1	-	1
31南雅里	9	7	4	3	2	1	-	1
32海濱里	13	12	8	4	1	-	-	-
33瑞濱里	13	13	9	4	-	-	-	-
34深澳里	15	15	9	6	-	-	-	-

資料來源：本所民政防災課

3-3 新北市瑞芳區里民大會出席情形及建議案件數  
中華民國102年底

里別	會期時間	轄總 人區 數(戶)	出民 席人 里數 (戶)	出 席 率 %	建議案件(件)													執行情形(件)																			
					合計	民政	財政	建設	教育	工務	社會	警政	衛生	地政	環保	都 市 發 展	自 來 水	其他	A 已 依 案 執 行 級	B 正 依 案 執 行 級	C 計 畫 執 行 級	D 無 法 辦 理 級	E 尚 未 答 覆 級														
總 計	...	-	-	-	-	-	-	-	-	-	-	-	-	-	-	-	-	-	-	-	-	-	-	-	-	-	-	-	-	-	-	-	-	-	-	-	
1龍潭里	...	-	-	-	-	-	-	-	-	-	-	-	-	-	-	-	-	-	-	-	-	-	-	-	-	-	-	-	-	-	-	-	-	-	-	-	-
2龍興里	...	-	-	-	-	-	-	-	-	-	-	-	-	-	-	-	-	-	-	-	-	-	-	-	-	-	-	-	-	-	-	-	-	-	-	-	-
3龍鎮里	...	-	-	-	-	-	-	-	-	-	-	-	-	-	-	-	-	-	-	-	-	-	-	-	-	-	-	-	-	-	-	-	-	-	-	-	-
4龍安里	...	-	-	-	-	-	-	-	-	-	-	-	-	-	-	-	-	-	-	-	-	-	-	-	-	-	-	-	-	-	-	-	-	-	-	-	-
5龍山里	...	-	-	-	-	-	-	-	-	-	-	-	-	-	-	-	-	-	-	-	-	-	-	-	-	-	-	-	-	-	-	-	-	-	-	-	-
6龍川里	...	-	-	-	-	-	-	-	-	-	-	-	-	-	-	-	-	-	-	-	-	-	-	-	-	-	-	-	-	-	-	-	-	-	-	-	-
7瓜峯里	...	-	-	-	-	-	-	-	-	-	-	-	-	-	-	-	-	-	-	-	-	-	-	-	-	-	-	-	-	-	-	-	-	-	-	-	-
8新峰里	...	-	-	-	-	-	-	-	-	-	-	-	-	-	-	-	-	-	-	-	-	-	-	-	-	-	-	-	-	-	-	-	-	-	-	-	-
9東和里	...	-	-	-	-	-	-	-	-	-	-	-	-	-	-	-	-	-	-	-	-	-	-	-	-	-	-	-	-	-	-	-	-	-	-	-	-
10柑坪里	...	-	-	-	-	-	-	-	-	-	-	-	-	-	-	-	-	-	-	-	-	-	-	-	-	-	-	-	-	-	-	-	-	-	-	-	-
11猴硐里	...	-	-	-	-	-	-	-	-	-	-	-	-	-	-	-	-	-	-	-	-	-	-	-	-	-	-	-	-	-	-	-	-	-	-	-	-
12光復里	...	-	-	-	-	-	-	-	-	-	-	-	-	-	-	-	-	-	-	-	-	-	-	-	-	-	-	-	-	-	-	-	-	-	-	-	-
13弓橋里	...	-	-	-	-	-	-	-	-	-	-	-	-	-	-	-	-	-	-	-	-	-	-	-	-	-	-	-	-	-	-	-	-	-	-	-	-
14碩仁里	...	-	-	-	-	-	-	-	-	-	-	-	-	-	-	-	-	-	-	-	-	-	-	-	-	-	-	-	-	-	-	-	-	-	-	-	-
15吉慶里	...	-	-	-	-	-	-	-	-	-	-	-	-	-	-	-	-	-	-	-	-	-	-	-	-	-	-	-	-	-	-	-	-	-	-	-	-
16吉安里	...	-	-	-	-	-	-	-	-	-	-	-	-	-	-	-	-	-	-	-	-	-	-	-	-	-	-	-	-	-	-	-	-	-	-	-	-
17上天里	...	-	-	-	-	-	-	-	-	-	-	-	-	-	-	-	-	-	-	-	-	-	-	-	-	-	-	-	-	-	-	-	-	-	-	-	-
18傑魚里	...	-	-	-	-	-	-	-	-	-	-	-	-	-	-	-	-	-	-	-	-	-	-	-	-	-	-	-	-	-	-	-	-	-	-	-	-
19福住里	...	-	-	-	-	-	-	-	-	-	-	-	-	-	-	-	-	-	-	-	-	-	-	-	-	-	-	-	-	-	-	-	-	-	-	-	-
20崇文里	...	-	-	-	-	-	-	-	-	-	-	-	-	-	-	-	-	-	-	-	-	-	-	-	-	-	-	-	-	-	-	-	-	-	-	-	-
21基山里	...	-	-	-	-	-	-	-	-	-	-	-	-	-	-	-	-	-	-	-	-	-	-	-	-	-	-	-	-	-	-	-	-	-	-	-	-
22頌德里	...	-	-	-	-	-	-	-	-	-	-	-	-	-	-	-	-	-	-	-	-	-	-	-	-	-	-	-	-	-	-	-	-	-	-	-	-
23永慶里	...	-	-	-	-	-	-	-	-	-	-	-	-	-	-	-	-	-	-	-	-	-	-	-	-	-	-	-	-	-	-	-	-	-	-	-	-
24新山里	...	-	-	-	-	-	-	-	-	-	-	-	-	-	-	-	-	-	-	-	-	-	-	-	-	-	-	-	-	-	-	-	-	-	-	-	-
25銅山里	...	-	-	-	-	-	-	-	-	-	-	-	-	-	-	-	-	-	-	-	-	-	-	-	-	-	-	-	-	-	-	-	-	-	-	-	-
26石山里	...	-	-	-	-	-	-	-	-	-	-	-	-	-	-	-	-	-	-	-	-	-	-	-	-	-	-	-	-	-	-	-	-	-	-	-	-
27瓜山里	...	-	-	-	-	-	-	-	-	-	-	-	-	-	-	-	-	-	-	-	-	-	-	-	-	-	-	-	-	-	-	-	-	-	-	-	-
28鼻頭里	...	-	-	-	-	-	-	-	-	-	-	-	-	-	-	-	-	-	-	-	-	-	-	-	-	-	-	-	-	-	-	-	-	-	-	-	-
29濂新里	...	-	-	-	-	-	-	-	-	-	-	-	-	-	-	-	-	-	-	-	-	-	-	-	-	-	-	-	-	-	-	-	-	-	-	-	-
30濂洞里	...	-	-	-	-	-	-	-	-	-	-	-	-	-	-	-	-	-	-	-	-	-	-	-	-	-	-	-	-	-	-	-	-	-	-	-	-
31南雅里	...	-	-	-	-	-	-	-	-	-	-	-	-	-	-	-	-	-	-	-	-	-	-	-	-	-	-	-	-	-	-	-	-	-	-	-	-
32海濱里	...	-	-	-	-	-	-	-	-	-	-	-	-	-	-	-	-	-	-	-	-	-	-	-	-	-	-	-	-	-	-	-	-	-	-	-	-
33瑞濱里	...	-	-	-	-	-	-	-	-	-	-	-	-	-	-	-	-	-	-	-	-	-	-	-	-	-	-	-	-	-	-	-	-	-	-	-	-
34深澳里	...	-	-	-	-	-	-	-	-	-	-	-	-	-	-	-	-	-	-	-	-	-	-	-	-	-	-	-	-	-	-	-	-	-	-	-	-

### 3-4 新北市瑞芳區改善市容查報有關案件執行情形 中華民國102年

單位：件

查報事項	總計	一、 道路、 水溝、 下水道、 橋樑、 河川、 堤防等公 共設施之 損壞事 項	二、 公園、 綠地、 行道樹 等之維 護、修 剪及扶 正事 項	三、 廢棄 物、廢 土、水 溝、下 水道、 公廁等 之清理 維護事 項	四、 違規廣 告物查 報事 項	五、 交通號 誌、標 線之修 復及移 除廢棄 交通號 誌事 項	六、 門牌、 街道巷 弄名牌 之維護 事 項	七、 路燈、 水電、 電信、 瓦斯設 施之損 壞修復 事 項	八、 競選廣 告物之 改善、 移除事 項	九、 路霸檢 舉通報 事 項	十、 其他有 礙市容 觀瞻及 妨害公 共安全 事 項
總計	543	-	161	-	10	-	-	372	-	-	-
查報	19	-	9	-	10	-	-	-	-	-	-
收件	524	-	152	-	-	-	-	372	-	-	-
移文	-	-	-	-	-	-	-	-	-	-	-
短期計畫	-	-	-	-	-	-	-	-	-	-	-
長期計畫	-	-	-	-	-	-	-	-	-	-	-
無法辦理	-	-	-	-	-	-	-	-	-	-	-
完工	524	-	152	-	-	-	-	372	-	-	-
查驗未通過	-	-	-	-	-	-	-	-	-	-	-
查驗未執行	-	-	-	-	-	-	-	-	-	-	-
結案	534	-	152	-	10	-	-	372	-	-	-

資料來源：本所工務課、經建課

附註：(1)待改分 0 件；改列非市容查報 0 件；轉府外單位 0 件。

### 3-5 新北市瑞芳區鄰長異動概況 中華民國102年底

單位：鄰；人

月底別	現有鄰數	當月底 實有鄰 長數	當月底實有鄰長數與現有鄰不符原因					當月行 政區域 調整增 加鄰數	備 註	
			合 計	空 鄰	遷出未 補聘	死 亡 未補聘	任期屆滿 未 補 聘			其 他
1月底	426	413	13	6	-	7	-	-	-	
2月底	426	413	13	6	-	7	-	-	-	
3月底	426	413	13	6	-	7	-	-	-	
4月底	426	413	13	6	-	7	-	-	-	
5月底	426	413	13	6	-	7	-	-	-	
6月底	426	413	13	6	-	7	-	-	-	
7月底	426	413	13	6	-	7	-	-	-	
8月底	426	413	13	6	-	7	-	-	-	
9月底	426	413	13	6	-	7	-	-	-	
10月底	426	413	13	6	-	7	-	-	-	
11月底	426	413	13	6	-	7	-	-	-	
12月底	426	413	13	6	-	7	-	-	-	

資料來源：本所民政防災課

3-6 新北市瑞芳區各級學校<sup>(1)</sup>一覽表  
中華民國102年底

學校名稱	現任校長	所在里	地址
新北市立瑞芳高級工業職業學校	林清南	龍山里	新北市瑞芳區瑞芳街60號
新北市立瑞芳國民中學	游玉英	新峰里	新北市瑞芳區三爪子坑路1號
新北市立欽賢國民中學	游文言	崇文里	新北市瑞芳區崙頂路3-1號
新北市私立時雨國民中學	陳榮宏	銅山里	新北市瑞芳區祈堂路217號
新北市立瑞芳國民小學	陳佩芝	龍川里	新北市瑞芳區中山路2號
新北市立吉慶國民小學	胡銘浚	吉安里	新北市瑞芳區大埔路95號
新北市立義方國民小學	范振倫	龍山里	新北市瑞芳區逢甲路36號
新北市立瑞亭國民小學	張宗義	上天里	新北市瑞芳區四腳亭埔路23號
新北市立瑞濱國民小學	林朝隆	瑞濱里	新北市瑞芳區瑞濱路34號
新北市立猴硐國民小學	陳志鉉	弓橋里	新北市瑞芳區九芎橋路69-1號
新北市立九份國民小學	鄭秋蟬	永慶里	新北市瑞芳區崙頂路145號
新北市立瓜山國民小學	蔡佩芳	石山里	新北市瑞芳區五號路306號
新北市立濂洞國民小學	柯俊生	濂洞里	新北市瑞芳區洞頂路101巷80號
新北市立瑞柑國民小學	張文斌	柑坪里	新北市瑞芳區明燈路一段18巷13號
新北市立鼻頭國民小學	陳勇達	鼻頭里	新北市瑞芳區鼻頭路99號
新北市立瑞芳國民中學附設幼兒園	游玉英	新峰里	新北市瑞芳區三爪子坑路1號

附註：包括各級公私立學校及幼稚園

資料來源：新北市教育局

3-6 新北市瑞芳區各級學校<sup>(1)</sup>一覽表(續完)  
中華民國102年底

學校名稱	現任校長	所在里	地址
新北市立瑞芳國民小學附設幼兒園	陳佩芝	龍川里	新北市瑞芳區中山路2號
新北市立吉慶國民小學附設幼兒園	胡銘浚	吉安里	新北市瑞芳區大埔路95號
新北市立義方國民小學附設幼兒園	范振倫	龍山里	新北市瑞芳區逢甲路36號
新北市立瑞亭國民小學附設幼兒園	張宗義	上天里	新北市瑞芳區四腳亭埔路23號
新北市立瑞濱國民小學附設幼兒園	林朝隆	瑞濱里	新北市瑞芳區瑞濱路34號
新北市立猴硯國民小學附設幼兒園	陳志鉉	弓橋里	新北市瑞芳區九芎橋路69-1號
新北市立九份國民小學附設幼兒園	鄭秋蟬	永慶里	新北市瑞芳區崙頂路145號
新北市立瓜山國民小學附設幼兒園	蔡佩芳	石山里	新北市瑞芳區五號路306號
新北市立鼻頭國民小學附設幼兒園	陳勇達	鼻頭里	新北市瑞芳區鼻頭路99號
新北市立瑞芳幼兒園	陳美豐	龍興里	新北市瑞芳區明燈路三段2號2樓
私立星星幼兒園	李錦禎	新峰里	新北市瑞芳區國中新村18號
私立育格幼兒園	周麗萍	吉慶里	新北市瑞芳區大埔路國宅新村30之1號1-2
私立培新幼兒園	王文麗	新峰里	新北市瑞芳區員子山路員山巷46-1號
私立金幼聲幼兒園	宋素玉	吉慶里	新北市瑞芳區大埔路吉慶公園6號1樓
私立福兒幼兒園	陳瑾蓉	爪峰里	新北市瑞芳區三爪子坑路64-34號
私立樺興幼兒園	詹淑娥	龍山里	新北市瑞芳區瑞芳街21之1號

附註：包括各級公私立學校及幼兒園

資料來源：新北市教育局

3-6 新北市瑞芳區各級學校<sup>(2)</sup>一覽表  
中華民國102年底

單位：所

設立別	總計	大學	專科	高級職業學校	高級中學	完全中學	國民中學	國民小學	幼兒園
總計	32	-	-	1	-	-	3	11	17
國立	-	-	-	-	-	-	-	-	-
市立	25	-	-	1	-	-	2	11	11
私立	7	-	-	-	-	-	1	-	6

資料來源:新北市教育局



3-7 新北市瑞芳區體育活動概況  
中華民國102年底

活動名稱	本 年			上 年			本年較 上年參 加人數 增減百 分比(%)
	次數(次)	參加隊數 (隊)	參加人數 (人)	次數(次)	參加隊數 (隊)	參加人數 (人)	
-	-	-	-	-	-	-	-

資料來源：本所民政災防課

3-8 新北市瑞芳區維護市容會報決議案件處理情形  
中華民國102年底

單位：件

項 目	總 計	合 計	A級 已依案執 行完成	B級 正依案執 行	C級 計畫執行	D級 無法執行
總 計	560	560	560	-	-	-
區內違建屢拆屢建之查察處理事項	-	-	-	-	-	-
區內環境衛生之整理及公共衛生之改進事項	-	-	-	-	-	-
區內違章攤販之取締事項	1	1	1	-	-	-
區內市場管理及清潔事項	45	45	45	-	-	-
區內路燈、花木及綠地之維護事項	423	423	423	-	-	-
區內交通設施（標誌、標線、號誌及單行道等）之建議事項	77	77	77	-	-	-
區內街弄巷道及側溝之整修維護及建議事項	14	14	14	-	-	-
查報改善市容及增進市民福祉，內容牽涉本區有關單位急待處理事項	-	-	-	-	-	-
其他有關區內維護市容事項	-	-	-	-	-	-

資料來源：本所經建課、工務課

4-1 新北市瑞芳區社區發展協會會員人數

年度別	社區名稱	成立時間		所在里	會員(人)		
		年	月		合計	男	女
99年底		--	--	--	3,031	1,712	1,319
100年底		--	--	--	3,155	1,767	1,388
101年底		--	--	--	3,155	1,767	1,388
102年底	總計	--	--	--	3,142	1,628	1,514
	吉安社區發展協會	83	6	吉安里	203	70	133
	吉慶社區發展協會	82	8	吉慶里	225	106	119
	傑魚社區發展協會	82	10	傑魚里	128	57	71
	東和社區發展協會	85	11	東和里	117	57	60
	龍川社區發展協會	85	3	龍川里	84	52	32
	龍安社區發展協會	82	5	龍安里	40	27	13
	爪峰社區發展協會	82	6	爪峰里	128	56	72
	柑梓社區發展協會	83	4	柑梓里	43	31	12
	弓橋社區發展協會	83	4	弓橋里	77	50	27
	猴硐社區發展協會	82	5	猴硐里	90	54	36
	光復社區發展協會	82	6	光復里	80	47	33
	頌德社區發展協會	82	8	頌德里	40	27	13
	慶平社區發展協會	82	8	慶平里	30	20	10
	基山社區發展協會	82	7	基山里	35	23	12
	福住社區發展協會	82	6	福住里	53	30	23
	長樂社區發展協會	84	6	長樂里	40	15	25
	永慶社區發展協會	84	2	永慶里	32	18	14
	新山社區發展協會	82	5	新山里	30	19	11
	瓜山社區發展協會	82	5	瓜山里	23	17	6
	銅山社區發展協會	82	4	銅山里	55	37	18
	石山社區發展協會	82	9	石山里	50	37	13
	三安社區發展協會	82	9	三安里	32	17	15
	深澳社區發展協會	82	8	深澳里	270	133	137
	瑞濱社區發展協會	84	2	瑞濱里	223	103	120
	海濱社區發展協會	84	8	海濱里	500	228	272
	濂洞社區發展協會	82	6	濂洞里	103	69	34
	長仁社區發展協會	82	8	濂新里	-	-	-
	鼻頭社區發展協會	87	6	鼻頭里	41	33	8
	龍興社區發展協會	91	8	龍興里	137	65	72
上天社區發展協會	91	12	上天里	87	53	34	
龍潭社區發展協會	95	4	龍潭里	146	77	69	

資料來源：本所社會人文課

4-2 新北市瑞芳區推行社區發展工作成果  
中華民國102年底

社區發展協會名稱 <sup>(1)</sup>	社 區 戶 數 (戶)	社 區 人 口 數(人)	參 加 社 區 發 展 協 會 人 數 (人)	現 生 有 產 設 建 置 設 社 基 區 金 (元)	實際使用經費(元)			社區建設主要項目															
					合 計	政 府 補 助 款	社 區 自 籌 款	社區活動中心(幢)		辦 理 社 區 觀 摩 (人 次)	長 壽 俱 樂 部 (處)	媽 媽 教 室 (班)	守 望 相 助 隊 之 設 置 (隊)	志 願 服 務 團 隊 (隊)	社 區 圖 書 室 (處)	民 俗 藝 文 康 樂 班 隊 (隊)	社 區 刊 物 (期)	其 他					
								原 建 (未 作 修 擴 建)	新 修 擴 建														
總 計	14,632	37,971	3,142	24	4,227,226	2,290,000	1,937,226	-	-	-	1,340	-	-	-	-	-	-	-	-	-	-	-	-
吉安社區發展協會	1,266	3,488	203	1	336,383	250,000	86,383	-	-	-	-	-	-	-	-	-	-	-	-	-	-	-	-
吉慶社區發展協會	721	1,944	225	1	520,220	300,000	220,220	-	-	-	160	-	-	-	-	-	-	-	-	-	-	-	-
傑魚社區發展協會	787	2,323	128	1	280,910	150,000	130,910	-	-	-	61	-	-	-	-	-	-	-	-	-	-	-	-
東和社區發展協會	739	2,117	117	-	270,622	150,000	120,622	-	-	-	84	-	-	-	-	-	-	-	-	-	-	-	-
龍川社區發展協會	735	1,966	84	1	-	-	-	-	-	-	-	-	-	-	-	-	-	-	-	-	-	-	-
龍安社區發展協會	286	760	40	-	-	-	-	-	-	-	-	-	-	-	-	-	-	-	-	-	-	-	-
爪峰社區發展協會	2,860	8,056	128	1	272,331	170,000	102,331	-	-	-	160	-	-	-	-	-	-	-	-	-	-	-	-
柑梓社區發展協會	436	1,310	43	1	301,659	150,000	151,659	-	-	-	160	-	-	-	-	-	-	-	-	-	-	-	-
弓橋社區發展協會	141	343	77	1	-	-	-	-	-	-	-	-	-	-	-	-	-	-	-	-	-	-	-
猴硐社區發展協會	213	551	90	1	150,780	100,000	50,780	-	-	-	-	-	-	-	-	-	-	-	-	-	-	-	-
光復社區發展協會	154	341	80	1	-	-	-	-	-	-	-	-	-	-	-	-	-	-	-	-	-	-	-
頌德社區發展協會	100	200	40	1	-	-	-	-	-	-	-	-	-	-	-	-	-	-	-	-	-	-	-
慶平社區發展協會	96	187	30	1	-	-	-	-	-	-	-	-	-	-	-	-	-	-	-	-	-	-	-
基山社區發展協會	235	552	35	1	-	-	-	-	-	-	-	-	-	-	-	-	-	-	-	-	-	-	-
福住社區發展協會	106	207	53	1	-	-	-	-	-	-	-	-	-	-	-	-	-	-	-	-	-	-	-
長樂社區發展協會	176	385	40	1	-	-	-	-	-	-	-	-	-	-	-	-	-	-	-	-	-	-	-
永慶社區發展協會	252	515	32	1	-	-	-	-	-	-	-	-	-	-	-	-	-	-	-	-	-	-	-
新山社區發展協會	213	436	30	1	-	-	-	-	-	-	-	-	-	-	-	-	-	-	-	-	-	-	-
瓜山社區發展協會	119	220	23	1	-	-	-	-	-	-	-	-	-	-	-	-	-	-	-	-	-	-	-
銅山社區發展協會	114	239	55	-	-	-	-	-	-	-	-	-	-	-	-	-	-	-	-	-	-	-	-
石山社區發展協會	101	200	50	1	-	-	-	-	-	-	-	-	-	-	-	-	-	-	-	-	-	-	-
三安社區發展協會	100	199	32	1	-	-	-	-	-	-	-	-	-	-	-	-	-	-	-	-	-	-	-
深澳社區發展協會	640	1,437	270	1	343,342	150,000	193,342	-	-	-	111	-	-	-	-	-	-	-	-	-	-	-	-
瑞濱社區發展協會	1,060	2,325	223	-	275,000	150,000	125,000	-	-	-	120	-	-	-	-	-	-	-	-	-	-	-	-
海濱社區發展協會	598	1,342	500	1	479,923	150,000	329,923	-	-	-	200	-	-	-	-	-	-	-	-	-	-	-	-
濂洞社區發展協會	270	562	103	1	224,658	150,000	74,658	-	-	-	124	-	-	-	-	-	-	-	-	-	-	-	-
長仁社區發展協會	96	200	-	-	-	-	-	-	-	-	-	-	-	-	-	-	-	-	-	-	-	-	-
鼻頭社區發展協會	250	950	41	1	-	-	-	-	-	-	-	-	-	-	-	-	-	-	-	-	-	-	-
龍興社區發展協會	889	2,268	137	-	362,038	220,000	142,038	-	-	-	-	-	-	-	-	-	-	-	-	-	-	-	-
上天社區發展協會	541	1,509	87	1	197,000	100,000	97,000	-	-	-	80	-	-	-	-	-	-	-	-	-	-	-	-
龍潭社區發展協會	338	839	146	-	212,360	100,000	112,360	-	-	-	80	-	-	-	-	-	-	-	-	-	-	-	-

資料來源：依據轄內已成立社區發展協會之工作成果所報資料彙編。

附 註：(1)不同社區發展協會隸屬同一社區，其社區戶數及社區人口數相同。

4-3 新北市瑞芳區社會福利及救濟概況  
中華民國102年底

單位：人次、元

季別	中低收入 老人生活津貼		低收入戶 喪葬補助		身心障礙者 生活補助		身心障礙者托 育養護補助		身心障礙者生 活輔助器具補助		急難救助		其 他		
	申請 人次	發放 人次	金額	發放 人次	金額	發放 人次	金額	發放 人次	金額	發放 人次	金額	現金	實物	衣服	
總 計	416	18	540,000	1,012	-	135	-	59	-	77	710,430	-	2,064	-	
第1季 (自1月至3月)	31	4	120,000	67	-	2	-	-	-	18	153,100	-	1,488	-	
第2季 (自4月至6月)	24	6	180,000	58	-	7	-	26	-	22	224,430	-	322	-	
第3季 (自7月至9月)	19	1	30,000	43	-	13	-	19	-	16	87,000	-	113	-	
第4季 (自10月至12 月)	342	7	210,000	844	-	113	-	14	-	21	245,900	-	141	-	

資料來源：本所社會人文課

4-4 新北市瑞芳區輔導市民以工代賑臨時工作概況  
中華民國102年底

月別	登記人數 (人)	社會局 核配人 數(人)	符合人數(人)(人次)			實際工 作人數 (人)	實際工 作天數 (天)	實際代賑金額 (元)
			合計	男	女			
總計	-	-	-	-	-	-	-	-
1月	-	-	-	-	-	-	-	-
2月	-	-	-	-	-	-	-	-
3月	-	-	-	-	-	-	-	-
4月	-	-	-	-	-	-	-	-
5月	-	-	-	-	-	-	-	-
6月	-	-	-	-	-	-	-	-
7月	-	-	-	-	-	-	-	-
8月	-	-	-	-	-	-	-	-
9月	-	-	-	-	-	-	-	-
10月	-	-	-	-	-	-	-	-
11月	-	-	-	-	-	-	-	-
12月	-	-	-	-	-	-	-	-

資料來源：本所社會人文課

4-5 新北市瑞芳區低收入戶人口  
(1)按季別分  
中華民國102年底

單位：戶、人

季底別	低 收 入 戶											
	總 計		第 0 類		第 1 類		第 2 類		第 3 類		第 4 類	
	戶數	人口數	戶數	人口數	戶數	人口數	戶數	人口數	戶數	人口數	戶數	人口數
第1季底 (3月底)	573	1,197	-	-	9	9	106	143	458	1,045	-	-
第2季底 (6月底)	3	3	-	-	-	-	1	1	2	2	-	-
第3季底 (9月底)	15	31	-	-	-	-	-	-	15	31	-	-
第4季底 (12月底)	12	23	-	-	-	-	-	-	12	23	-	-

資料來源：本所社會人文課

4-5 新北市瑞芳區低收入戶人口(續)  
(2)按里別分

單位：戶、人

里 別	低 收 入 戶							
	總 計		第 1 類		第 2 類		第 3 類	
	戶數	人口數	戶數	人口數	戶數	人口數	戶數	人口數
99年底	860	1,779	24	24	183	258	653	1,497
100年底	446	929	12	12	93	131	341	786
101年底	556	1,168	10	10	99	142	447	1,016
102年底								
總 計	603	1,254	7	7	103	155	493	1,092
龍潭里	11	24	-	-	2	6	9	18
龍興里	11	25	-	-	1	1	10	24
龍鎮里	18	33	-	-	2	4	16	29
龍安里	19	42	-	-	3	4	16	38
龍山里	29	64	-	-	2	2	27	62
龍川里	33	70	1	1	6	9	26	60
爪峰里	55	111	-	-	3	6	52	105
新峰里	42	120	-	-	7	25	35	95
東和里	30	83	-	-	-	-	30	83
柑坪里	21	37	-	-	6	7	15	30
猴硐里	14	20	-	-	7	8	7	12
光復里	7	13	-	-	4	8	3	5
弓橋里	10	18	-	-	3	3	7	15
碩仁里	2	2	-	-	1	1	1	1
吉慶里	26	52	1	1	7	8	18	43
吉安里	49	118	-	-	4	5	45	113
上天里	23	46	1	1	4	4	18	41
傑魚里	21	60	-	-	1	1	20	59
福住里	2	5	1	1	-	-	1	4
崇文里	5	6	1	1	-	-	4	5
基山里	11	24	-	-	3	5	8	19
頌德里	6	6	1	1	3	3	2	2
永慶里	16	26	-	-	3	4	13	22
新山里	13	15	-	-	9	10	4	5
銅山里	5	6	1	1	3	3	1	2
石山里	10	13	-	-	3	3	7	10
瓜山里	7	7	-	-	1	1	6	6
鼻頭里	8	15	-	-	2	3	6	12
濂新里	5	8	-	-	-	-	5	8
濂洞里	12	15	-	-	2	2	10	13
南雅里	1	1	-	-	-	-	1	1
海濱里	25	54	-	-	3	7	22	47
瑞濱里	36	79	-	-	5	6	31	73
深澳里	20	36	-	-	3	6	17	30

資料來源：本所社會人文課



#### 4-6 新北市瑞芳區辦理急難救助概況 中華民國102年底

單位：人次、元

項 目		總 計	死亡無力 殮葬者	遭受意外 傷害或罹 患重病致 生活陷於 困境者	負家庭主 要生計責 任且無法 工作致生 生活陷於 困境者	財產或存 款未能及 時運用致 生活陷於 困境者	其他遭遇 重大變故 者	川資突然 發生困難 者	無遺屬與 遺產葬埋 者
總 計	救助人次 (人次)	77	22	46	9	-	-	-	-
	救助金額 (元)	696,830	550,000	130,330	16,500	-	-	-	-
第1季 (自1至3月)	救助人次 (人次)	18	4	9	5	-	-	-	-
	救助金額 (元)	153,100	120,000	23,000	10,100	-	-	-	-
第2季 (自4至6月)	救助人次 (人次)	22	7	15	-	-	-	-	-
	救助金額 (元)	214,430	185,000	29,430	-	-	-	-	-
第3季 (自7至9月)	救助人次 (人次)	16	3	11	2	-	-	-	-
	救助金額 (元)	87,000	55,000	26,000	6,000	-	-	-	-
第4季 (自10至12月)	救助人次 (人次)	21	8	11	2	-	-	-	-
	救助金額 (元)	242,300	190,000	51,900	400	-	-	-	-

資料來源：本所社會人文課

#### 4-7 新北市瑞芳區遭受災害救助情形 中華民國102年底

災害區域(里別)	災害種類	臨時收容日期(年/月/日)	受災人數(人)					住屋毀損安遷救助		財物受損影響生計者	救助金額(元)		
			臨時收容災民數	死亡(含無名屍)	失蹤	重傷	其他	戶	人		戶	合計	現金
總計	-	-	53	-	-	-	-	20	25	-	20	174,000	-
龍興、龍鎮	蘇利風災	102.07.12	52	-	-	-	-	7	12	-	7	24,000	-
吉慶、龍安	潭美水災	102.08.31	-	-	-	-	-	12	12	-	12	130,000	-
龍安	火災	102.09.14	1	-	-	-	-	1	1	-	1	20,000	-
備註													

資料來源：本所社會人文課

附註：(1)風災須註明颱風名稱。

(2)每發生1次災害填寫1欄資料，同1里如發生2次以上同種類災害，須填報2欄以上資料。

4-8 新北市瑞芳區身心障礙人口一覽表

單位：人

類別	總計	視覺障礙	聽覺障礙	聲音或語言機能障礙	肢體障礙	智能障礙	多重障礙	重要器官失去功能	顏面損傷	植人物	失智症	自閉症	染色體異常	先天代謝異常	其他先天缺陷	慢性精神病患者	平衡機能障礙	頑性病癲癇	中認致身心罕見能障病關者
100年底總計	594	26	55	7	86	50	67	73	-	5	35	1	1	-	-	181	-	5	2
101年底總計	539	15	43	6	93	21	71	66	1	5	39	1	-	-	-	171	3	3	1
102年底總計	556	15	43	6	95	23	73	66	1	5	43	1	-	-	-	178	3	3	1
輕度	189	10	28	2	39	17	1	28	-	-	12	-	-	-	-	47	2	3	-
中度	216	3	12	4	38	6	24	14	1	-	9	1	-	-	-	103	1	-	-
重度	97	2	3	-	17	-	25	9	-	-	13	-	-	-	-	28	-	-	-
極重度	54	-	-	-	1	-	23	15	-	5	9	-	-	-	-	-	-	-	1

資料來源：本所社會人文課

5-1 新北市瑞芳區鄰里工程施工概況<sup>(1)</sup>  
中華民國102年底

里別	件數 (件)	總工程費 (元)	工 程 名 稱																	
			瀝青路面		混凝土路面		瀝青混凝土路面修補		打除混凝土		新建水溝		整修水溝		擋土牆		護欄		其他	
			數量	工程費	數量	工程費	數量	工程費	數量	工程費	數量	工程費	數量	工程費	數量	工程費	數量	工程費	數量	工程費
			(m <sup>2</sup> )	(元)	(m <sup>2</sup> )	(元)	(m <sup>2</sup> )	(元)	(m <sup>2</sup> )	(元)	(m <sup>2</sup> )	(元)	(m <sup>2</sup> )	(元)	(m <sup>2</sup> )	(元)	(m <sup>2</sup> )	(元)	(m <sup>2</sup> )	(元)
總計	...	27,810,740	37,906.6	20,170,456	125	403,002	-	-	-	-	-	-	512	2,191,127	-	-	379	966,268	904	4,079,887
石山里	...	3,095,838	4,753.0	2,865,138	-	-	-	-	-	-	-	-	-	-	-	-	100	230,700	-	-
銅山里	...	3,599,443	6,829.0	3,599,443	-	-	-	-	-	-	-	-	-	-	-	-	-	-	-	-
瓜山里	...	997,213	1,892.0	997,213	-	-	-	-	-	-	-	-	-	-	-	-	-	-	-	-
龍川里	...	488,646	927.0	488,646	-	-	-	-	-	-	-	-	-	-	-	-	-	-	-	-
龍鎮里	...	231,306	439.0	231,306	-	-	-	-	-	-	-	-	-	-	-	-	-	-	-	-
龍山里	...	1,341,944	1,850.0	1,341,944	-	-	-	-	-	-	-	-	-	-	-	-	-	-	-	-
弓橋里	...	777,792	1,476.0	777,792	-	-	-	-	-	-	-	-	-	-	-	-	-	-	-	-
龍興里	...	2,988,803	1,248.0	640,000	-	-	-	-	-	-	-	-	30	557,314	-	-	-	-	80	1,791,489
東和里	...	1,537,623	1,996.6	1,053,301	-	-	-	-	-	-	-	-	232	484,322	-	-	-	-	-	-
吉慶里	...	2,002,967	3,712.0	1,958,652	-	-	-	-	-	-	-	-	-	-	-	-	-	-	110	44,315
濂洞里	...	158,347	3,212.0	158,347	-	-	-	-	-	-	-	-	-	-	-	-	-	-	-	-
猴洞里	...	1,036,423	1,217.0	597,547	-	-	-	-	-	-	-	-	-	-	-	146	438,876	-	-	-
吉安里	...	1,171,035	2,385.0	1,171,035	-	-	-	-	-	-	-	-	-	-	-	-	-	-	-	-
上天里	...	891,656	1,816.0	891,656	-	-	-	-	-	-	-	-	-	-	-	-	-	-	-	-
新山里	...	1,904,564	2,328.0	1,904,564	-	-	-	-	-	-	-	-	-	-	-	-	-	-	-	-
深澳里	...	1,497,572	1,826.0	1,493,872	-	-	-	-	-	-	-	-	-	-	-	-	-	-	13	3,700
柑坪里	...	11,122	-	-	-	-	-	-	-	-	-	-	-	-	-	37	11,122	-	-	-
光復里	...	2,524,045	-	-	-	-	-	-	-	-	-	250	1,149,491	-	-	95.5	285,570	83	1,088,984	
瑞濱里	...	751,399	-	-	-	-	-	-	-	-	-	-	-	-	-	-	-	-	325	751,399
海濱里	...	403,002	-	-	125	403,002	-	-	-	-	-	-	-	-	-	-	-	-	-	-
龍潭里	...	400,000	-	-	-	-	-	-	-	-	-	-	-	-	-	-	-	-	293	400,000

資料來源：本所工務課

5-2 新北市瑞芳區鄰里公園概況  
中華民國102年底

公園名稱	所在里別	面積 (m <sup>2</sup> )	地址	認養情形		園長	認養單位數	認養者性質(1)	備註
				有	否				
瑞芳公園	柑坪里	94,114	瑞芳區明燈路一段100號		√				由區公所維護管理
四腳亭公園	吉慶里	1,200	位於瑞芳區中央路65號		√				由區公所維護管理
兒童公園	吉安里	160	位於四腳亭火車站附近		√				由區公所維護管理
爪峰河濱公園	爪峰里	800	位於爪峰里2號抽水站旁		√				由區公所維護管理
酋長岩公園	深澳里	1,200	位於深澳漁港內·深澳安檢所旁		√				由區公所維護管理
萬善堂公園	深澳里	1,200	位於建基路二段旁·萬善堂廟對面		√				由區公所維護管理
大社休閒廣場	瑞濱里	2,500	位於建基路一段旁		√				由區公所維護管理
蝙蝠洞公園	海濱里	3,800	位於北部濱海公路·瑞濱隧道旁		√				由區公所維護管理
蝙蝠橋旁小公園	海濱里	220	位於瑞濱路旁		√				由區公所維護管理
濱二路旁公園	海濱里	2,990	位於海濱加油站		√				由區公所維護管理
武丹公園	新山里	210	位於金光路316巷附近		√				由區公所維護管理
瓜山公園	爪山里	2,832	位於金瓜石保民堂附近		√				由區公所維護管理
東和里抽水站公園	東和里	105	位於中山路84-145附近		√				由區公所維護管理
安德宮公園	東和里	230	位於中山路246巷附近		√				由區公所維護管理
龍興公園	龍興里	600	位於瑞芳區中正路1號旁		√				由區公所維護管理
市民廣場	龍興里	1,263	位於瑞芳分局旁		√				由區公所維護管理
站前廣場	龍潭里	1,200	位於瑞芳火車站前		√				由區公所維護管理

資料來源：本所經建課

### 5-3 新北市瑞芳區耕地面積及農業戶口 中華民國102年底

類別	耕地面積(公頃)						農戶數(戶)						農家人口 <sup>(1)</sup> (人)					
	水田					旱田	合計	自耕農	半自耕農	佃農	非耕種農	他人委託經營	合計	自耕農	半自耕農	佃農	非耕種農	他人委託經營
	合計	計	兩期作	單期作														
				第1期作	第2期作													
總計	175.03	####	-	####	0.80	####	682	682	-	-	-	-	2,146	2,146	-	19	-	-

附註：(1)農家人口：原則上指在農牧戶內共同居住，並營共同生活之人口，惟因就業經常居住在外，但需提供本人所得50%以上維持農家生活或提供之金額為全戶家計費用50%以上者，及因就學(含失業)經常居住在外，其本人生費用50%以上由農家提供者亦列為農家人口。

資料來源：本所經建課

### 5-4 新北市瑞芳區米穀種植面積及產量 中華民國102年底

單位：面積：公頃  
單位：產量：公斤

期別	總計			梗稻 <sup>(1)</sup>			硬秈稻 <sup>(1)</sup>			梗糯稻 <sup>(1)</sup>			秈糯稻 <sup>(1)</sup>		
	種植面積	產量	每公頃平均產量	種植面積	產量	每公頃平均產量	種植面積	產量	每公頃平均產量	種植面積	產量	每公頃平均產量	種植面積	產量	每公頃平均產量
第一期	-	-	-	-	-	-	-	-	-	-	-	-	-	-	-
第二期	-	-	-	-	-	-	-	-	-	-	-	-	-	-	-

附註：(1)87年栽培稻名稱修正：蓬萊米修正梗稻；在來米修正為硬秈稻；圓糯米修正為硬糯稻；長糯米修正為秈糯稻。

資料來源：本所經建課

5-5 新北市瑞芳區園藝作物種植面積及產量  
中華民國102年底

(1)蔬菜類

單位：面積：公頃  
單位：產量：公斤

類別	根菜類		莖菜類		葉菜及花菜類		果菜類	
	種植面積	產量	種植面積	產量	種植面積	產量	種植面積	產量
總計	-	-	0.70	6,319	5.49	61,445	6.12	65,785

(2)果實類

類別	香蕉		柑橘		蕃石榴		木瓜		檳榔		梨		其他	
	種植面積	產量	種植面積	產量	種植面積	產量	種植面積	產量	種植面積	產量	種植面積	產量	種植面積	產量
總計	0.80	720	2.40	23,300	3.00	14,800	0	624	0	125	-	-	5.98	20,513

資料來源：本所經建課

5-6 新北市瑞芳區普通及特種作物種植面積及產量  
中華民國102年底

單位：面積：公頃  
單位：產量：公斤

類別	甘藷		高粱		玉蜀黍		生食用甘蔗		茶		落花生		香花作物		其他(特種作物)	
	種植面積	產量	種植面積	產量	種植面積	產量	種植面積	產量	種植面積	產量	種植面積	產量	種植面積	產量	種植面積	產量
總計	0.93	10,230	-	-	0.24	780	0.01	1	-	-	-	-	-	-	2.03	3,045

資料來源：本所經建課

5-7 新北市瑞芳區家畜家禽頭數  
中華民國102年底

單位：頭：隻

類別	家畜						家禽				
	牛	馬	豬	羊	鹿	兔	雞	鴨	鵝	火雞	鴿
總計	-	-	70	-	9	-	2,285	85	-	-	-

資料來源：本所經建課

6-1 新北市瑞芳區服役男列級家屬各項慰、補助費發情形

中華民國102年底

月別	總計		生育補助金		喪葬補助金		急難慰助金								健保補助費		醫療補助費		
	件數 (件)	金額 (元)	件數 (件)	金額 (元)	件數 (件)	金額 (元)	農夫流失		房屋倒塌		房屋淹水		死亡或重傷		件數 (件)	金額 (元)	件數 (件)	金額 (元)	
							件數 (件)	金額 (元)	件數 (件)	金額 (元)	件數 (件)	金額 (元)	件數 (件)	金額 (元)					
總計	2	29,160	-	-	-	-	-	-	-	-	-	-	-	1	27,900	-	-	1	1,260
1月	1	1,260	-	-	-	-	-	-	-	-	-	-	-	-	-	-	-	1	1,260
2月	-	-	-	-	-	-	-	-	-	-	-	-	-	-	-	-	-	-	-
3月	-	-	-	-	-	-	-	-	-	-	-	-	-	-	-	-	-	-	-
4月	-	-	-	-	-	-	-	-	-	-	-	-	-	-	-	-	-	-	-
5月	-	-	-	-	-	-	-	-	-	-	-	-	-	-	-	-	-	-	-
6月	-	-	-	-	-	-	-	-	-	-	-	-	-	-	-	-	-	-	-
7月	1	27,900	-	-	-	-	-	-	-	-	-	-	-	1	27,900	-	-	-	-
8月	-	-	-	-	-	-	-	-	-	-	-	-	-	-	-	-	-	-	-
9月	-	-	-	-	-	-	-	-	-	-	-	-	-	-	-	-	-	-	-
10月	-	-	-	-	-	-	-	-	-	-	-	-	-	-	-	-	-	-	-
11月	-	-	-	-	-	-	-	-	-	-	-	-	-	-	-	-	-	-	-
12月	-	-	-	-	-	-	-	-	-	-	-	-	-	-	-	-	-	-	-

資料來源：本所民政災防課



6-2 新北市瑞芳區服兵役役男列級家屬安家生活扶助費發放情形  
中華民國102年底

項目 月別	總計			一次安家費			生活扶助金		
	戶數 (戶)	人口數 (人)	金額 (元)	戶數 (戶)	人口數 (人)	金額 (元)	戶數 (戶)	人口數 (人)	金額 (元)
總計	9	22	237,880	3	8	77,180	6	14	160,700
1月	2	4	43,300	-	-	-	2	4	43,300
2月	-	-	-	-	-	-	-	-	-
3月	-	-	-	-	-	-	-	-	-
4月	-	-	-	-	-	-	-	-	-
5月	-	-	-	-	-	-	-	-	-
6月	4	10	117,400	2	5	58,700	2	5	58,700
7月	1	3	18,480	1	3	18,480	-	-	-
8月	-	-	-	-	-	-	-	-	-
9月	2	5	58,700	-	-	-	2	5	58,700
10月	-	-	-	-	-	-	-	-	-
11月	-	-	-	-	-	-	-	-	-
12月	-	-	-	-	-	-	-	-	-

資料來源：本所民政災防課

7-1新北市瑞芳區神壇、寺廟、財團法人寺廟一覽表<sup>(1)</sup>

中華民國102年底

編號	里別	神壇、寺廟、財團法人寺廟名稱	教別	負責人姓名	地址	電話	奉祀主神	祭典日期	建立日期
1	龍鎮里	法龍寺	佛	葉舜仁	逢甲路150之1號	24978357	釋迦牟尼佛	農曆6月19日	43年
2	龍鎮里	大神宮	佛	梁金蓮	逢甲路4之1號	...	菩提祖師	農曆9月24日	60年
3	龍鎮里	龍鎮宮	道	劉文龍	逢甲路50號	...	福德正神	農曆2月2日	30年
4	龍鎮里	弘明寺	佛	簡建豔	岳王路136號	24972690	釋迦牟尼佛	農曆4月8日	57年
5	龍鎮里	指雲宮	道	林文生	岳王路240號	24979003	玉皇上帝	農曆1月9日	74年
6	龍鎮里	龍鎮龍安宮	道	陳新傳	岳王路68之2號	...	福德正神	農曆2月2日	73年
7	龍安里	龍安祠	道	許萬富	瑞芳街4號	24977704	福德正神	農曆2月2日	6年
8	龍山里	瑞龍宮	道	賴金通	逢甲路250號	24970880	西秦王爺	農曆6月24日	38年
9	龍山里	龍山福德宮	道	蔡樹(暫代)	逢甲路350之1號	...	福德正神	農曆2月2日	79年
10	龍川里	龍巖宮	佛	李正勛	一坑路30號	24972807	清水祖師	農曆5月6日	46年
11	龍川里	戴福宮	道	李文正	一坑路297號	...	福德正神	農曆6月19日	30年
12	爪峯里	保女廟	佛	吳清龍	三爪子坑路279之1號	24972438	釋迦牟尼佛	農曆8月9日	71年
13	爪峯里	瑞慈宮	道	廖吉男	三爪子坑路106巷190號	24975539	天上聖母	農曆3月23日	60年
14	爪峯里	爪峰里福德宮	道	林瑞川	三爪子坑路118號	24973155	福德正神	農曆2月2日	71年
15	新峯里	忠仁廟	道	賴尤寶蓮	三爪子坑路309之2號	...	保儀大夫	農曆8月15日	71年
16	新峯里	佛慈禪寺	佛	蕭錦	員山子路39號	24976080	釋迦牟尼佛	農曆4月8日	72年
17	東和里	安德宮	道	林光明	中山路266號右側	24978490	土地公	農曆2月2日	76年
18	柑坪里	瑞福宮	道	劉明姿	明燈路1段100號	24969135	福德正神	農曆2月2日	3年
19	猴硐里	保安宮	道	黃奕源	侯硐路302號	24972506	關聖帝君	農曆3月23日	13年
20	猴硐里	天華山慈惠堂	道	廖茂松	侯硐路38號	24966485	瑤池金母	農曆7月18日	89年
21	碩仁里	大行山聖泉寺	佛	葉綺瑩	魚寮路206之1號	24974119	釋迦牟尼佛	農曆4月8日	81年
22	碩仁里	夢幻寺	佛	陳秋蓮	魚寮路210號	24968628	西方三聖	農曆1月26日	78年
23	吉慶里	四脚亭吉安宮	道	林萬年	瑞竹路91號	24577381	天上聖母	農曆3月23日	30年
24	吉慶里	萬福宮	道	莊嘉明	中央路48號	24579654	福德正神	農曆2月2日	40年
25	吉慶里	四脚亭福興宮	道	黃添登	月眉路10號	24570801	福德正神	農曆2月2日	70年
26	吉安里	四脚亭九玄宮	道	陳土金	大埔路國宅新村17之1號	24575704	蘇府千歲	農曆4月12日	79年
27	傑魚里	萬壽宮	道	郭正雄	八分寮路10號	24972024	瑤池金母	農曆7月18日	50年
28	傑魚里	福德宮	道	郭春寅	傑魚坑路262之1號	922114530	福德正神	農曆8月15日	54年
29	上天里	保安宮	佛	陳塗籐	大寮路5之2號	24979191	保儀大夫	農曆8月15日	62年
30	上天里	慈音寺	佛	吳強台	大寮路63巷11號	24972027	觀世音菩薩	農曆7月	62年
31	上天里	上天福安宮	道	陳國中	滴水子路29號	24972506	福德正神	農曆44月16日	清末

資料來源：本所民政災防課

附註：(1)本表請以「宗教宗祠輔助管理系統」之資料填報。

7-1新北市瑞芳區神壇、寺廟、財團法人寺廟一覽表<sup>(1)</sup>  
中華民國102年底

編號	里別	神壇、寺廟、財團法人寺廟名稱	教別	負責人姓名	地址	電話	奉祀主神	祭典日期	建立日期
32	上天里	長興宮	道	莊嘉明	粗坑口路2之2號	24576721	福德正神	農曆2月2日	前35年
33	頌德里	九份明聖宮	道	劉崇雄	坑尾巷37號	24971238	協天大帝	農曆6月24日	37年
34	頌德里	金山寺	佛	溫敏琴	汽車路142號	24972994	釋迦牟尼佛	農曆6月19日	19年
35	崇文里	聖明宮	道	張林秀琴	街頂巷56號	24972819	關聖帝君	農曆6月24日	38年
36	福住里	金山岩	佛	蘇進益	基山街199號	24976523	觀音佛祖	農曆6月19日	6年
37	福住里	金山佛堂	佛	關國樑	佛堂巷48號	24978913	釋迦牟尼佛	農曆4月8日	前8年
38	基山里	昭靈廟	道	林添麟	汽車路11號	24971557	城隍	農曆8月3日	12年
39	基山里	代天府	道	石智能	汽車路56號	24976759	朱李池三王府王爺	農曆3月11日、6月4日、10月1日	22年
40	永慶里	開成殿	道	曹永欽	烏勢巷152號之1	24968395	玉皇上帝	農曆1月9日	46年
41	永慶里	福山宮	道	王添來	崙頂路2號	24968163	福德正神	農曆2月2日	7年
42	瓜山里	保民堂	道	張南田	金光路117號	24961249	神農大帝	農曆4月26日	36年
43	石山里	金福宮	道	吳坤池	五號路253之1號	24961841	福德正神	農曆2月2日	16年
44	銅山里	勸濟堂	道	童光明	祈堂路53號	24961273	關聖帝君	農曆6月24日	前10年
45	濂新里	威遠廟	道	李榮乞	明里路7之1號	24961937	鄭成功	農曆7月14日	7年
46	南雅里	南新宮	道	吳顯煌	南雅路29之2號	24911369	媽祖	農曆6月15日	光緒3年
47	鼻頭里	鼻頭福靈宮	佛	陳旺住	鼻頭路1號後	...	福德正神	農曆2月2日	...
48	鼻頭里	新興宮	道	王彥斌	鼻頭路41號	...	天上聖母	農曆3月23日	嘉慶己未年
49	海濱里	福龍宮	道	呂萬和	海濱路39號	24978281	天上聖母	農曆3月23日	1835年
50	海濱里	瑞芳青雲殿	道	李清河	濱二路30號	24972694	神農大帝	農曆4月26日	53年
51	海濱里	慈雲寺	佛	劉文祥	濱二路56號	...	釋迦牟尼佛	農曆4月8日	64年
52	瑞濱里	磅磅仔三府宮	道	彭源弘	瑞濱路55之2號	24976104	三府王爺	農曆6月16日	61年
53	瑞濱里	瑞濱深德宮	道	胡長安	瑞濱路123之1號	...	媽祖	農曆3月23日	33年
54	深澳里	蕃仔澳天福宮	道	游文龍	深澳路197之3號	24974575	福德正神	農曆2月2日	48年
55	深澳里	福壽宮	道	張再清	深澳路75號	24971808	福德正神	農曆2月2日	75年
56	深澳里	碧雲宮	道	黃阿生	深澳路3號	24975906	玉皇上帝	農曆1月9日	34年
57	深澳里	忠孝宮	道	陳世力	建基路2段5號	...	關聖帝君	農曆6月24日	40年
58	深澳里	榮興福德宮	道	簡富雄	建基路2段45號	24979798	土地公	農曆10月1日	76年
59	深澳里	昭明宮	道	劉新標	建基路2段106之1號	24969040	關聖帝君	農曆6月24日	67年
60	龍安里	瑞芳仙化寺	佛	廖修波	瑞芳街148號	...	釋迦牟尼佛	農曆6月24日	55年
61	龍潭里	無極慈聖宮	道	蔡秀芳	瑞芳區逢甲路53號	24972622	王母娘娘	...	神壇
62	龍山里	勸善堂	道	周素蘭	瑞芳鎮逢甲路408號之1	24968939	關聖帝君	...	神壇
63	龍山里	聖興堂	道	謝慶全	瑞芳鎮岳王路1巷14號	24973928	太上老君	...	神壇

資料來源：本所民政災防課

附註：(1)本表請以「宗教宗祠輔助管理系統」之資料填報。

7-1新北市瑞芳區神壇、寺廟、財團法人寺廟一覽表<sup>(1)</sup>(續完)  
中華民國102年底

編號	里別	神壇、寺廟、財團法人寺廟名稱	教別	負責人姓名	地址	電話	奉祀主神	祭典日期	建立日期
64	龍川里	無極九鳳宮	道	張惠嵐	瑞芳鎮一坑路325號	...	九天玄女	...	神壇
65	東和里	金剛堂	道	李彭天來	瑞芳鎮中山路48-1號	24974337	佛祖	...	神壇
66	東和里	新安宮	道	胡兩泉	瑞芳鎮中山路113號3樓	24969215	五穀仙帝	...	神壇
67	東和里	麒麟宮	道	馮文德	瑞芳鎮東和路87號	24965321	媽祖、麒麟	農曆3月18日	神壇
68	爪峯里	三清壇	道	簡明義	瑞芳鎮三瓜子坑路66-4號	24977886	三清道主	...	神壇
69	弓橋里	應妙壇	道	潘慶田	瑞芳鎮九芎橋路4-2號	24975066	太上老君	...	神壇
70	傑魚里	瑞芳三鳳宮	道	高忠誠	瑞芳鎮傑魚坑路66-1號3樓	0953376368	中壇元帥	...	神壇
71	傑魚里	鎮安宮	道	江錦洲	瑞芳鎮傑魚坑路84巷26-1號	24965125	天上聖母	...	神壇
72	傑魚里	瑞興宮	道	吳宸龍	瑞芳鎮傑魚坑路瑞興新村12巷19號2樓	24965155	關聖帝君	農曆6月24日	神壇
73	吉安里	金富宮	道	吳林寶珠	瑞芳鎮大埔路108-8號	24573097	金富王爺	...	神壇
74	上天里	石將軍府	道	樊萬忠	瑞芳鎮大寮路101-2號	24966955	石將軍爺	...	神壇
75	新山里	福安宮	道	江旺權	瑞芳鎮新山路77號	24961399	土地公	農曆5月1-3日	神壇
76	吉安里	乃天宮	道	游秋桂	瑞芳鎮大埔路吉慶公園城5號	24583418	關聖帝君	農曆6月24日	神壇
77	龍川里	靈安宮	道	簡政夫	瑞芳鎮一坑路472號	24974093	關聖帝君	...	神壇
78	柑坪里	慈修堂	道	高三吉	瑞芳鎮明燈路1段45巷15號	24975140	玄天上帝	...	神壇
79	海濱里	九上天行宮	道	王玉鎮	瑞芳鎮濱二路23號	24972108	神農大帝	...	神壇
80	柑坪里	鎮靈壇	道	游徵鴻	瑞芳鎮明燈路1段45巷109號之2	24976943	三府王爺	...	神壇
81	嶺德里	仙師宮	道	吳建明	瑞芳鎮豎崎路65號1 F	24960439、 0911957195	混元聖祖	...	神壇
82	上天里	五聖宮	道	黃添進	瑞芳鎮大寮路12號	24063520	九龍太子	...	神壇
83	碩仁里	碩仁堂	道	何夷雲	瑞芳鎮魚寮路102-2號1 F	24973235、 0937193408	天上聖母	...	神壇
84	傑魚里	瑞芳太子宮	...	林儀真	瑞芳區傑魚里瑞興新邨22巷18號4樓	24978476	中壇元帥	...	神壇
85	傑魚里	興保府	...	王得明	瑞芳區傑魚里瑞興新邨22巷20號3樓	24978391	保儀大夫	...	...
86	柑坪里	玄元殿	道	潘明雄	瑞芳區柑坪里明燈路一段瑞柑新村57號	0916-165654	玄天上帝	...	...
87	新峰里	玉聖慈惠堂	道	江鳳邑	瑞芳區員山子路員山巷20號	0925-830518	王母娘娘	...	...
88	新峰里	瑞芳青雲堂	道	鄭義人	瑞芳區新峰里三瓜子坑路13巷83號	0987-431114	五穀先帝	...	...
89	新峰里	慈聖宮	道	許安然	瑞芳區新峰里三瓜子坑路13巷155號	0911-205116	瑤池金母	...	...
90	瑞濱里	天濟明壇	道	徐崇敏	瑞芳區瑞濱路119號	0911-079757	關聖帝君	...	...
91	東和里	清玄宮	...	藍宗華	瑞芳區東和里中山路246巷9號	0921-803351	觀音菩薩	...	...
92	深澳里	通真宮	...	...	瑞芳區深澳里建基路二段109號右側	...	...	...	...

資料來源：本所民政防災課

附註：(1)本表請以「宗教宗祠輔助管理系統」之資料填報。

7-3 新北市瑞芳區宗教團體與辦公益慈善及社會教化事業概況  
中華民國102年底

宗教別		醫療機構		文教機構								
		醫院數	診所數	大學數	專科數	中學數	職校數	小學數	幼兒園數	圖書閱覽室數	其他	
寺廟	合計	-	-	-	-	-	-	-	-	1	-	
	道教	-	-	-	-	-	-	-	-	1	-	
	佛教	-	-	-	-	-	-	-	-	-	-	
	理教	-	-	-	-	-	-	-	-	-	-	
	軒轅教	-	-	-	-	-	-	-	-	-	-	
	天帝教	-	-	-	-	-	-	-	-	-	-	
	一貫教	-	-	-	-	-	-	-	-	-	-	
	天德教	-	-	-	-	-	-	-	-	-	-	
	儒教	-	-	-	-	-	-	-	-	-	-	
	大易教	-	-	-	-	-	-	-	-	-	-	
	亥子道	-	-	-	-	-	-	-	-	-	-	
	彌勒大道	-	-	-	-	-	-	-	-	-	-	
	中華聖教	-	-	-	-	-	-	-	-	-	-	
	宇宙彌勒皇教	-	-	-	-	-	-	-	-	-	-	
	先天救教	-	-	-	-	-	-	-	-	-	-	
	黃中	-	-	-	-	-	-	-	-	-	-	
	其他	-	-	-	-	-	-	-	-	-	-	
	合計	-	-	-	-	-	-	-	-	-	-	
	教堂	天主教	-	-	-	-	-	-	-	-	-	-
		基督教	-	-	-	-	-	-	-	-	-	-
回教		-	-	-	-	-	-	-	-	-	-	
天理教		-	-	-	-	-	-	-	-	-	-	
巴哈伊教		-	-	-	-	-	-	-	-	-	-	
真光教		-	-	-	-	-	-	-	-	-	-	
山達基教會		-	-	-	-	-	-	-	-	-	-	
其他		-	-	-	-	-	-	-	-	-	-	

資料來源:本所民政災防課



7-2 新北市瑞芳區聚會所、財團法人教會一覽表<sup>(1)</sup>  
中華民國102年底

編號	里別	聚會所、財團法人教會名稱	教別	負責人姓名	地址	電話	建立日期
1	龍興里	瑞芳靈糧堂	基督教	林瑞敏	民生街3號	24062380	2000.10.27
2	龍鎮里	臺灣基督長老教會瑞芳教會	基督教	陳惠玲	逢甲路50號	24973710	1919.03.10
3	基山里	臺灣基督長老教會九份教會	基督教	李美意	輕便路216號	24977906	1933.08.10
4	深澳里	臺灣基督長老教會榮隆教會	基督教	陳治國	建基路2段85號	24979156	1962.08.18
5	海濱里	臺灣基督長老教會焱子寮教會	基督教	暫無牧	海濱路143號	24979156	1961.07.10
6	瓜山里	金瓜石基督教會	基督教	暫無牧	五號路5-6號	...	...
7	龍興里	瑞芳教會聚會所	基督教	暫無牧	明燈路3段82之6號2 F	24968392	...
8	吉慶里	四脚亭天主堂	天主教	阮知才	瑞竹路32號	24578252	1920.01.01
9	龍興里	瑞芳天主堂	天主教	安立德	民生街35巷3號5 F	24969217	1953.09.24

附註：(1)本表請「宗教宗祠輔助管理系統」之資料填報。

資料來源：本所民政防災課

表 8-1 新北市瑞芳區觀光統計人次

年度別	觀光景點名稱				
	瑞芳風景特定	黃金博物園區	鼻頭角步道	鼻頭港服務處	猴硐煤礦園區
99 年底	1,798,480	1,020,050	76,191	133,080	-
100 年底	2,097,359	1,248,149	79,131	133,365	-
101 年底	2,302,826	1,774,515	58,550	133,210	516,794
102 年底	2,554,815	1,822,248	68,406	138,610	588,725

資料來源：新北市政府主計處

附註：瑞芳區觀光旅遊景點七大地點圖報。

## 瑞芳區觀光旅遊景點

### 瑞芳區觀光旅遊景點





# 人文風情



## 【瑞芳火車站】

光緒十四年（西元 1888）劉銘傳創辦郵政總局，以龍潭堵為中間站，舊街所在的逢甲路是龍潭堵最早的聚落，至今已七十年之老建築物曾是基隆至瑞芳輕便軌道臺車站之所在，因具旅客、貨物運輸機能，乃逐漸形成商業街道。大正八年（西元 1919）五月宜蘭縣鐵路八堵至瑞芳段通車，瑞芳正式設火車站。目前瑞芳區公所於站前設有市民廣場，平時供民眾及遊客休閒遊憩之用，許多慶典及藝文活動亦在此舉行。經民生街直行可通往美食街，享用地方特色美食。



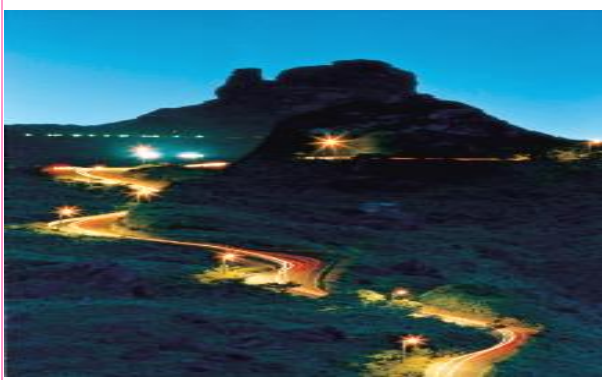
## 【金瓜石夜景】

金瓜石位於瑞芳東部，昔日與九份同為產金礦區，同樣也因礦脈枯竭而日漸褪去繁華。本區傍山而築，街道兩旁屋舍櫛比鱗次，但因人口大量流失，村內平時只見老人小孩。走在綠樹青山點綴的質樸房舍之間，安寧沉靜的氛圍似乎要將人托入悠遠的時空之中，尤其夜間，居高遠眺水南洞海域，滿天星斗對點點漁火，直教人興起「散髮弄舟、飄然出世」之想。黃金博物園區開園後，每年的遊客人數超過百萬人次，已然成為東北角最熱門的觀光景點，與九份互相輝映，成為國內外遊客的最愛。



## 【黃金博物園區】

黃金博物園區位於新北市瑞芳區金瓜石的山城裡，擁有豐富的歷史人文與自然資產，並且是台灣首座以生態博物館為理念所打造而成的博物園區。一樓展室包括了金瓜石的黃金發現之旅、本山坑道坑道模型、礦脈的展示與當時採礦器具與有關文物的展示。二樓以黃金為主題，包括了黃金的應用及有關的黃金藝術，並有打破金氏世界紀錄的鎮館之寶：220 公斤的 999 純金大金磚，在製作鑄鑄上更是史無前例，還可以親手觸摸喔！黃金博物館引領著我們追溯這歷史的金河，看到這在百年中不朽的黃金傳奇。



### 【無耳茶壺山】

位於勸濟堂後方，因形似沒有壺耳之茶壺而得名，成為金瓜石相當重要之地標，而今區公所已完成登山步道之修築工作。茶壺山頂可俯視陰陽海基隆山及整個金瓜石聚落。若由長仁三坑之產業道路，可開吉普車到達茶壺山下方，途中可見到許多舊採金坑口，並於茶壺山、草山下方可見半屏山、牛伏山及杉鉞等礦脈，並可清楚見到鼻頭角，為最佳之眺望景點。



### 【黃金神社】

1933年日本礦業株式會社接管金瓜石礦山後所建，奉祀『天照大神』位於四平巷下方三公尺之山腰之神舍，因缺乏維護，現今只剩下石柱、地基供人憑弔，但其日式神舍規模隱約可見，並於此可作視野眺望。



### 【本山五坑】

本山五坑為現今仍保存相當完整之舊礦場，坑道、臺車軌道、臺車、壓風機、沉澱池、崗哨、辦公室及一些建物皆仍存在，除此之外，溪流、瀑布輕便道橋樑及登上神舍之臺階，皆為其相當具有特色之遊憩資源。左方為金屬博物館預定地，將會有不同的風貌展現。



### 【太子賓館】

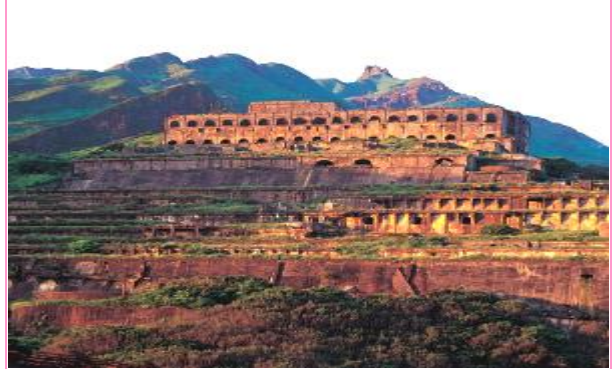
太子賓館（日皇昭和行館）位於五平巷北方約一百公尺，為日本天皇昭和太子駕臨臺灣視察時休息處所，建地百坪，標準日式庭園、高爾夫球練習場及弓箭場，極具歷史價值。已整修完成，將再度展現於國人面前。





### 【景明亭】

位於勸濟堂北方之景明亭，具有相當佳之視野，可往下俯瞰蜿蜒奇特之金水公路、水湳洞聚落、陰陽海，為一賞景據點。



### 【臺金公司舊廠房】 (十三層舊礦場)

金瓜石採礦業沒落，臺金公司停產後，原本雄偉之廠房滿佈歲月的痕跡。



### 【長仁三坑坑口通風管】

鍊銅廠停產前，因鍊銅時產生之銅煙有害人體健康，所以沿附著山坡之通風管上升至高處排出。通風管全長約2公里，堪稱世界最長煙囪。



### 【黃金瀑布】

位於金水公路往「長仁社區」方向的黃金瀑布，因為早期小溪上游採銅礦，礦砂沉積溪床，並有菌類附著滋生，形成金黃色的瀑布奇觀，瀑布旁的台金舊礦場，可俯瞰陰陽海，景緻十分詭異。此地是相當良好的眺望點，可遠望雞籠山嶺上的金瓜石山城，以及蜿蜒如蛇行的金水公路盡在眼前。



### 【金水公路】

金瓜石至水湳洞公路，沿線經瓜山、石山、新山、銅山、濂新、濂洞等六里，水湳洞連接濱海公路通往台北或宜蘭。



### 【陰陽海】

金瓜石山區溪水匯集入海，水中礦物質含量頗富，入海口海水長年形成土黃色，雖臺金公司停產，亦未改變。



### 【雞籠山】

山高海拔 588 公尺，為九份與金瓜石分界線，登峰可俯瞰臺北市內湖區、基隆市及瑞濱至鼻頭海景，此山於金瓜石或福山宮遠望，狀似孕婦仰臥大地，髮落東海曲線分明。



### 【台陽公司瑞芳礦業所】

位於公路九份站下方，日據時期由顏雲年君從日人「藤田組」取得經營權，於 1948 年成立公司，自 1914 年起採金至民國 60 年停採。所內尚存八番坑口礦業遺跡，目前不對外開放參觀，遊客參訪前須先電話聯繫；電話：02-24972071。





### 【豎崎路】

九份聚落中最重要的縱向道路，全街均由石階組成，沿街走來可眺望聚落，並有許多茶藝館（如悲情城市、九份茶坊等）、藝品館、派出所、雜貨店等，而相當具特色之日式建築『彭園』亦位於此路上。



### 【五番坑】

五番坑口開鑿於昭和 2 年（1927 年），當時由坑口運出的礦土是利用高空輸送管接到山下搗礦場（原頌德活動中心旁）搗碎，坑口前也有輕便鐵路通過，原為日人經營，光復後則由九大公司承包。民國 60 年（1971 年）礦山全面停採，為保護居民及遊客的安全，已封閉全部礦坑。其前方有一塊遊憩的小型社區公園平台可供觀賞八斗子海景。



### 【基山街】

基山街又名『暗街仔』，由舊道口下車直入，為九份主要街道，商店林立，假日遊客蜂擁而至，為採購金飾、名產必經之道。



### 【頌德公園】

公園內立有石碑歌頌昔日顏雲年君闢建輕便路之偉功，園內設置極富創意之藝術雕塑，公園旁並有早期開鑿之隧道處。



### 【猴硐一百階】

位於猴硐路瑞三福利社餐廳左前方，已有160年歷史，因當時只有一戶住家，所以築石頭階梯而上，經過多次整修，已變成水泥階梯，拾階而上可通往著名景點猴硐神社。



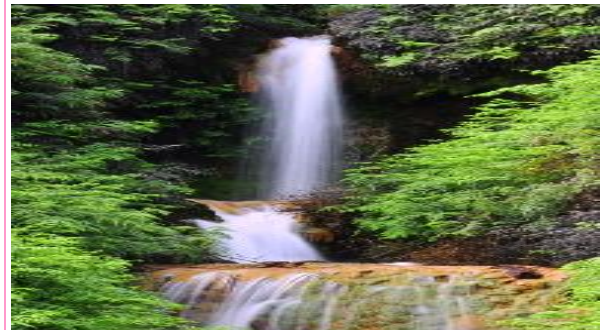
### 【猴硐煤礦博物園區】

新北市政府為保存珍貴的煤礦歷史化資產，將於此成立〔猴硐煤礦博物園區〕包括猴硐火車站、瑞三整煤廠遺址、與週邊空間如瑞三本坑作業區（坑口、檢查室、工作寮、浴室等）建物，呈礦坑文化與當時礦工生活全貌。



### 【四腳亭砲台】

「原名為「深澳坑古砲台」的四腳亭砲台，於明治34年（1901年）建造，經專家學者考量砲台所在地段意義，建議定名為「瑞芳四腳亭砲台」。佔地總面積約計為9公頃，由步道、指揮所、軍隊駐營、彈藥庫與主砲台座等呈開放性結合各個造型建築體形成長條狀防禦系統，砲台於90年11月指定為古蹟，94年進行古蹟修復工程，工程採用殘跡保存方式進行修復，於表土清理作業中發現運砲坡道、練兵場及給排水設施等遺構，使砲台修復規模更趨完善、完整。



### 【三貂嶺瀑布】

搭往平溪小火車，至三貂嶺火車站下車，沿碩仁國小登山步道，約步行五十分鐘即達，沿途鄉村景貌，羊腸小徑，潺潺溪流，清心爽神，瀑布風貌，猶如西遊記齊天大聖故居「水濂洞」，為一風景秀麗之天然美景。





### 【深澳漁港(番仔澳)】

深澳漁港位於寧靜而樸素的深澳里北面，該港腹地廣闊，港區周邊有許多礮岩海岸處處皆為良好之磯釣釣點，並以休閒海釣聞名全台，已成為國內海釣船數量最多的漁港，不論是前往資源豐富的基隆嶼海域或北方三島海域（花瓶嶼、澎佳嶼及棉花嶼）均可在該港找到經驗老到的船家。



### 【蝙蝠公園】

蝙蝠公園位於濱海公路海濱隧道旁，內有涼亭及停車場，並設有賞蝠平台，提供4~9月蝙蝠棲息季節於傍晚遊客賞蝠之用，公園可經社區道路通往海濱社區，道路原為舊鐵道，目前尚有海濱車站遺跡供遊客探索過往之繁榮景象。



### 【南雅奇岩】

南雅海岸由於山勢陡峭，所以海崖及海蝕風化巖最為發達，因為這一帶的巖層屬於大埔層砂巖，其海岸岩塊的垂直節理甚多，砂岩的特性為堅硬而不易受侵蝕，各層岩石的硬度與厚度不同，因此其受侵蝕的抗力、侵蝕速率也有所不同而產生造形奇特的地貌，而節理在風化侵蝕的作用下而形成了如針狀或柱狀的「岩峰」。



### 【鼻頭漁港】

鼻頭係位於臺灣東北角鼻頭的「富麗漁港」為傳統典型漁港，鮮美誘人的海產，應有盡有，加上價格低廉，味美實在，引起許多美食饕客紛紛聞「鮮」而至。



▲ 鼻頭角步道

有三條串聯的步道，包括：濱海線、燈塔線以及稜谷線，全長約 3.5 公里，全程步行時間約需 2 至 3 小時，是一條充滿知性的健行路線，遊客可藉由觀察鼻頭角特有的景觀，體認千百萬年來海水與巖石之間的消長，以各種差異侵蝕作用之下所造成的地形、地質。前往鼻頭角健行的遊客可於龍洞灣公園出發走濱海線步道，或由鼻頭人行天橋出發走燈塔線步道至鼻頭角燈塔，返程再走稜谷線步道至鼻頭漁村。



▲ 鼻頭稜谷線步道



▲ 鼻頭燈塔線步道

從鼻頭國小直至鼻頭燈塔為止，是一條沿等高線所築的健行步道，沿途有許多小地形、植物種類、特殊地質景觀可觀察。地理上稱為「小階地」的望月坡了，綠草如茵的望月坡是夏季的白天和夜晚看海望月的好地。步道的盡端，純白色的鼻頭角燈塔，像巨人般的聳立，默默的守護著這個臺灣的最東北端，燈塔始建於日據時代，二次大戰時曾遭盟軍炸毀，至臺灣光復後重新改建，燈塔高 12.3 公尺、燈高 65.3 公尺。



▲ 鼻頭角步道-石砌圓形地標之美



# 宗教風情



## 【霞海城隍廟】

該廟供奉城隍廟，位處 102 線公路與輕便路口，為當地旅遊的重點地標



## 【青雲殿】

該殿主祀烈山藥王神農大帝，殿宇依雞籠山建立，沿九份往瑞濱公路即可到達。



## 【聖明宮】

該宮主祀關聖帝君，位處九份地理中心，建築雄偉並設有圖書室，供信眾使用集扶鸞服務。



## 【天府】(原天判堂)

該府位於基山社區公園旁，主祀三府王爺。



### 【勸濟堂】

勸濟堂之前身為光緒二十三年建壇逾石尾，奉祀關聖帝君，由於神威顯赫，成為金瓜石地區守護神。光緒二十六年仲秋，奉懿旨賜號勸濟堂，至光緒二十八年始建廟現址，民國七十四年冬於殿後始建臺灣首座純銅鑄造最高最重關聖帝軍銅像，民國八十六年六月二日安座完成。



### 【關聖帝君銅像】

勸濟堂純銅關聖帝君神像，高 35 公尺、重 25 噸，巍然聳立於勸濟堂上方，成為金瓜石重要地標及重要精神信仰中心。



### 【瑞慈宮】

自民國 59 年間在已故省議員李建和倡議之下，每年春節組成北港媽祖朝聖團，搭乘鐵路專車赴嘉義，前往北港朝天宮進香，參加者逾千人。民國 56 年間，李省議員建和先生為求全鎮安泰，特情商朝天宮主事，同意本迎得媽祖金身奉祀於龍巖宮，以供善信就近禮拜。瑞慈宮於民國 70 年召開首次籌備會議，由李儒將先生擔任建廟籌建委員會主任委員，並於 71 年元月 11 日(農曆 12 月 17 日)恭迎媽祖金身進廟奉祀迄今。平時香客絡繹不絕，為瑞芳信仰中心。



### 【龍巖宮祖師廟】

祖師廟係於民國 46 年所建造，建廟時因欠缺經費，蒙前省議員李建和先生捐獻土地七百六十餘坪及部分建廟經費。正殿供奉清水祖師等聖像，香火鼎盛，為瑞芳重要之信仰中心。





### 【福山宮】

供奉土地公婆，為聞名全臺之土地公廟。寺廟的特色是『廟中廟』，廟內設有櫻樹小公園，可仰望金瓜石、茶壺山、九份雞籠山（狀似孕婦仰臥），並可俯瞰水湳洞沿海風景。



### 【開成殿】

該殿毗鄰福山宮，位處九份高點，為九份全景景觀點，主祀玉皇大帝，可供民眾祈福祭拜。



### 【金山佛堂】

該堂以信仰佛教為主，位於五番坑、頌德公園間，可沿基山街岔路進去，為觀賞大竿林聚落的景觀點。



### 【金山寺】

金山寺為佛教寺廟，寺院環境清幽，可直接俯視瑞濱海域，視野寬廣、景色優美。民國 19 年(1930 年)時值礦山發展初期，九份淘金者眾多，故創建金山寺，由普聖大師擔任首任住持，來此結廬佈教，旨在闡揚佛理以度眾生。大雄寶殿前的一獅一象的石雕，模樣極為傳神，是吉祥之物。寶殿內供奉釋迦牟尼佛，左右安立十八羅漢的塑像，莊重而簡單。



### 【吉安宮】

本宮位於吉慶里瑞竹路 91 號，主祀神明為天上聖母，同祀神明：清水祖師、保儀大夫、觀音菩薩、福德正神。所供奉之天上聖母，據傳是由北港朝天宮請奉分身而來，初時將媽祖金身安奉於民宅中。光復後，因感於媽祖庇祐有功，便由信徒大會發起籌建事宜，於民國 38 年(1949 年)興工，合庄草建了一座樸實的廟宇，供奉聖母金身。民國 65 年(1976 年)，地方人士掀起了重建之議，於是組織重建委員會。在眾人的傾力規劃調度之下，興建工程才順利完竣。該宮在每年農曆 3 月 23 日舉行聖壽慶典，恭迎聖母出迎繞境，香客信徒絡繹不絕，為地方一大盛事。



# 旅遊指南-交通資訊



## ●火車：

從台北搭乘東部幹線往宜蘭、花蓮火車，在瑞芳站下車，於前站出口至火車站前廣場對面搭乘基隆客運前往金瓜石。(假日改至市民廣場站前[瑞芳區警察局旁]搭乘)

火車站局本部客運業務電話：02-23815226

團體票申請電話：02-23815226 轉 2538、2539

## ●公車：

(1)台北-金瓜石：可搭乘基隆客運，自台北捷運忠孝復興站（1號出口），往安東街前行30公尺左右處乘車，搭乘基隆客運，經中崙、台安醫院、監理處、松山火車站往九份、金瓜石，車程約1.5至2小時。(九份全價70元、金瓜石全票85元)

(2)基隆-金瓜石：可搭乘基隆客運自基隆火車站（仁祥醫院前）搭車經九份到金瓜石車站下車，車程約40分鐘。(九份全票44元，金瓜石全票50元)

基隆客運電話：02-2433611（建議行前先去電確認時刻）

## ●自行開車：

### ◎中山高速公路 — 台2丁線(瑞八公路)

從中山高速公路2.5km下暖暖瑞芳交流道，直走可接上瑞八公路，沿指標往瑞芳行駛可至瑞芳市區。

亦可直走約10公里過瑞芳橋右轉東102縣道往九份、金瓜石各景點。

### ◎中山高速公路 — 台62線(萬瑞快速公路)

從中山高速公路2.5km下暖暖瑞芳交流道，遇第一個紅綠燈右轉可接上台62線(萬瑞快速公路)，沿指標至瑞芳三個出口(傑魚坑、瑞芳市區、瑞濱)。可通往九份、金瓜石各景點。

### ◎東北角濱海公路

從濱海公路(台2線)直走，可達濱海地區各景點，亦可由水湳洞直上，往金瓜石、九份方向至各景點。

### ◎其他路線

由木柵、深坑、石碇經106縣道至瑞芳再轉九份。



# 旅遊指南-交通資訊



## ● 東部旅客：

1. 北部台 2 線濱海公路旁→瑞芳水湳洞停車場→上行至黃金博物園區→九份→瑞芳市區。
2. 國道 5 號北宜高速公路→石碇轉國道 3 號高速公路→轉國道 1 號中山高速公路往基隆方向經汐止收費站於八堵暖暖交流道下→上萬瑞快速道路(或接台二丁線(瑞八公路))→瑞芳市區(瑞芳橋)→右轉往九份方向→瑞柑陸橋→依指標往九份→隔頂停車場→依指標往黃金博物園區(下瑞芳交流道後約 20 分鐘可到園區)
3. 濱海公路到福隆後，左轉接 102 縣道經貢寮、雙溪至九份。

## ● 往猴硐地區：

小客車：瑞芳市區→102 縣道往九份方向→經瑞柑陸橋後依指標往猴硐地區。

公 車：於瑞芳市區搭乘基隆客運往猴硐地區。

火 車：搭乘東部幹線列車請於猴硐車站下車。

計程車：瑞芳至九份或猴硐搭計程車原則上採包車制亦可共乘叫客，上車前請確認價錢。

## ● 金九地區大客車假日管制措施：

1. 管制目的：因本風景區假日遊客人潮及車潮擁塞，為避免大客車造成道路堵塞，特訂定假日管制措施，以提昇旅遊品質。未事先申請通行證之大客車僅能停放九號停車場，旅客可搭乘接駁公車(需投幣 10 元)上九份金瓜石。
2. 管制時間：國定例假日當日上午八時至下午八時。
3. 通行證申請須知：請於活動前七日以正式公函(敘明活動名稱及宗旨、遊覽車公司名稱、大客車數量及車牌號碼)(寄)送達瑞芳區警察局，聯絡電話：02-24062603 地址：(224) 新北市瑞芳區明燈路三段 25 號。

由於本區風景區週邊停車場位置有限，因此請遊客能盡量多搭乘大眾運輸交通工具前往旅遊地點。在國定假日與特定活動期間，將實施車輛管制，須將車子停放在九號停車場與水湳洞停車場，再轉搭接駁公車前往九份及金瓜石地區。



中華民國 103 年  
新北市瑞芳區政統計年報

資料期間:102 年

出版者：新北市瑞芳區公所

編輯：新北市瑞芳區公所會計室

地址：22443 新北市瑞芳區逢甲路 82 號

電話：(02)2497-2250 分機 1603

出版日期：中華民國 103 年 6 月

本刊同時登載於新北市瑞芳區公所

網址 <http://www.ruifang.ntpc.gov.tw/>



中華民國 103 年

新北市瑞芳區政統計年報

資料期間：102 年

