

新北市瑞芳區公所  
110年人口結構分析  
第 9 期



新北市瑞芳區公所會計室編印

中華民國 111 年 6 月出版

## 凡 例

- 一、本書編印之目的，旨在報導本區人口結構有關議題之統計數據，俾以提供施政考核及釐訂施政計畫之參考。
- 二、本書所列資料來源，係根據新北市主計政府主計處、新北市瑞芳區戶政事務所、本所各業務單位編報之公務統計報表，業經蒐集之資料加以整編而成。
- 三、本書之資料包括人口概況、人口性別概況、人口動態及人口特性等計4大類。
- 四、表內所列「年」係指全年動態數字(自一月一日至十二月三十一日止)，「年底」係指十二月底靜態數字。
- 五、本書各表所列度量衡單位，一律採用公制，以資劃一，方便比較，其有特殊情形者，均分別予以註明。
- 六、本報所用符號代表意義如下：
  - 「-」無數據。
  - 「--」有數值，但該數值無意義。
  - 「...」數值不詳或尚未產生資料。
  - 「0」有數值，但數值不及半單位。
- 七、本書所載資料如有更新資料，均予修正，凡與前期數字不同時，概以本期數字為準。
- 八、本書因倉促成書，始克編成，惟統計數字錯誤漏之處在所難免，敬請不吝指正。

## 目 次

壹、 前言.....	1
貳、 人口概況.....	2-9
參、 人口性別概況.....	9-13
肆、 人口動態.....	13-18
伍、 人口特性.....	19-28
陸、 結論.....	29

## 表目次

表 1	新北市各區現住人口概況表(110年12月底).....	3
表 2	本區各里戶數及現住人口性別概況表.....	4
表 3	各縣市現住人口概況(110年12月底).....	7
表 4	本區近十年戶數及人口數結構表.....	8
表 5	本區各里近二年人口概況表.....	11
表 6	本區近十年人口動態-自然增加.....	14
表 7	本區近十年人口動態-社會增加.....	16
表 8	本區近十年人口動態-人口成長.....	18
表 9	本區近十年人口結構年齡分配.....	19
表10	本區近十年人口扶養比、勞動力及老化指數.....	21
表11	本區近十年人口結構性別分配.....	23
表12	本區近十年現住人口之婚姻狀況.....	27

## 圖目次

圖 1	本區各里人口數按性別分.....	5
圖 2	本區近十年戶數與戶量相較.....	8
圖 3	本區近十年人口密度相較.....	9
圖 4	本區109年度各里人口數按性別分.....	12
圖 5	本區110年度各里人口數按性別分.....	13
圖 6	本區近十年出生及死亡人數相較.....	15
圖 7	本區近十年粗出生率及粗死亡率相較.....	15
圖 8	本區近十年遷入及遷出人數(率)相較.....	17
圖 9	本區近十年人口成長率相較.....	18
圖10	本區近十年人口結構按年齡分配相較.....	21
圖11	本區近十年勞動力及老化指數相較.....	22
圖12	本區近十年幼年年齡結構性別相較.....	23
圖13	本區近十年勞動力年齡結構性別相較.....	24
圖14	本區近十年老年年齡結構性別相較.....	24
圖15	本區近十年年齡結構性比例相較.....	25
圖16	本區近十年男性婚姻狀況性別相較.....	28
圖17	本區近十年女性婚姻狀況性別相較.....	28

## 壹、前言

人口是構成社會的主體，舉凡社會中各種活動，均因人而產生，各種活動所產生的問題也因人而起，故人口發展現象與問題的分析即成為基本工作。而人口統計係指研究及運用的統計方法，蒐集、整理、分析、編輯及發布有關人口成長、分布、結構及變遷等現象及其因果關係，藉以瞭解一個地區的財力、物力及人力之配合，以為規劃財源、發展經濟及興辦社會福利事業等之依據，故人口統計資料為主政者所重視之。

近年來本區已由農業社會轉為觀光業發達的都市型區鎮，人口型態亦有所改變，故就本區人口成長、分布及密度等資料加以分析外，亦就人口特性加以探討，以供決策之參考。

## 貳、人口概況

### 一、人口分布

本區在新北市29區人口數中排名第18，占新北市總人口數0.96%。

110年底設籍本區人口數總計3萬8,449人，相較109年底減少628人(-1.61%)；其中男性人口為1萬9,386人占總人口50.42%、女性人口為1萬9,063人占49.58%，分別相較109年底男性減少344人(-1.74%)、女性減少284人(-1.47%)，呈現略減並逐年下滑；人口性比例近十年從103.00下降至101.69，顯示男女人口數呈拉近趨勢。(詳表1、4)

單位：平方公里；戶；人					
區域別	土地面積	戶數	人口數	戶量(人/戶)	人口密度
總計	2,052.57	1,620,906	4,008,113	2.47	1,953
板橋區	23.14	219,404	552,713	2.52	23,886
三重區	16.32	155,647	381,731	2.45	23,390
中和區	20.14	169,811	406,140	2.39	20,166
永和區	5.71	91,421	214,967	2.35	37,647
新莊區	19.74	162,567	421,381	2.59	21,347
新店區	120.23	130,664	299,696	2.29	2,493
土城區	29.56	90,588	237,484	2.62	8,034
蘆洲區	7.44	74,077	201,489	2.72	27,082
樹林區	33.13	67,747	181,903	2.69	5,491
鶯歌區	21.12	32,655	88,131	2.7	4,173
三峽區	191.45	44,826	116,019	2.59	606
淡水區	70.66	85,048	185,197	2.18	2,621
汐止區	71.24	92,279	205,990	2.23	2,891
瑞芳區	70.73	16,098	38,449	2.39	544
五股區	34.86	35,685	90,465	2.54	2,595
泰山區	19.16	29,010	77,451	2.67	4,042
林口區	54.15	50,711	124,628	2.46	2,302
八里區	39.49	16,118	40,178	2.49	1,017
深坑區	20.58	9,856	23,646	2.4	1,149
石碇區	144.35	3,380	7,487	2.22	52
坪林區	170.84	2,566	6,619	2.58	39
三芝區	65.99	9,628	22,357	2.32	339
石門區	51.26	4,220	11,193	2.65	218
金山區	49.21	7,236	20,844	2.88	424
萬里區	63.38	7,543	21,462	2.85	339
平溪區	71.34	2,213	4,333	1.96	61
雙溪區	146.25	3,671	8,235	2.24	56
貢寮區	99.97	4,318	11,534	2.67	115
烏來區	321.13	1,919	6,391	3.33	20

資料來源：新北市政府民政局

本區行政區共設置34個里，426鄰，總戶數為16,098戶；各里人口數差異甚大，以爪峯里人口數4,109人(戶數1,610戶)最多，占本區總人口數10.69%，人口數最少為碩仁里138人(戶數73戶)占0.36%。(詳



表2及圖1)

表2-本區各里戶數及現住人口性別概況表

單位：戶、人、%

里別	戶數	人口數					人口性 比例
		合計	男	比率	女	比率	
總計	16,098	38,449	19,386	-	19,063	-	-
龍潭里	367	813	401	49.32	412	50.68	97.33
龍興里	963	2,172	1,074	49.45	1,098	50.55	97.81
龍鎮里	570	1,319	648	49.13	671	50.87	96.57
龍川里	738	1,816	877	48.29	939	51.71	93.40
龍山里	595	1,452	771	53.10	681	46.90	113.22
龍安里	282	678	339	50.00	339	50.00	100.00
爪峯里	1,610	4,109	2,010	48.92	2,099	51.08	95.76
柑坪里	426	1,197	627	52.38	570	47.62	110.00
東和里	707	1,848	915	49.51	933	50.49	98.07
上天里	542	1,405	754	53.67	651	46.33	115.82
吉慶里	716	1,840	964	52.39	876	47.61	110.05
吉安里	1,290	3,313	1,680	50.71	1,633	49.29	102.88
傑魚里	792	2,157	1,118	51.83	1,039	48.17	107.60
猴硯里	197	474	262	55.27	212	44.73	123.58
光復里	131	251	143	56.97	108	43.03	132.41
弓橋里	131	271	154	56.83	117	43.17	131.62
碩仁里	73	138	79	57.25	59	42.75	133.90
基山里	211	443	229	51.69	214	48.31	107.01
永慶里	226	446	235	52.69	211	47.31	111.37
崇文里	161	308	160	51.95	148	48.05	108.11
福住里	91	172	95	55.23	77	44.77	123.38
頌德里	172	335	177	52.84	158	47.16	112.03
新山里	178	365	198	54.25	167	45.75	118.56
瓜山里	98	167	83	49.70	84	50.30	98.81
銅山里	97	184	105	57.07	79	42.93	132.91
石山里	177	325	177	54.46	148	45.54	119.59
濂新里	128	301	143	47.51	158	52.49	90.51
濂洞里	254	479	221	46.14	258	53.86	85.66

里別	戶數	人口數					人口性 比例
		合計	男	比率	女	比率	
海濱里	687	1,332	635	47.67	697	52.33	91.10
瑞濱里	1,071	2,113	1,022	48.37	1,091	51.63	93.68
深澳里	694	1,419	673	47.43	746	52.57	90.21
南雅里	93	268	138	51.49	130	48.51	106.15
鼻頭里	255	903	453	50.17	450	49.83	100.67
新峰里	1,375	3,636	1,826	50.22	1,810	49.78	100.88

- 1.資料來源：新北市政府民政局
- 2.資料期間：110年底
- 3.性比例定義:男性人口/女性人口\*100

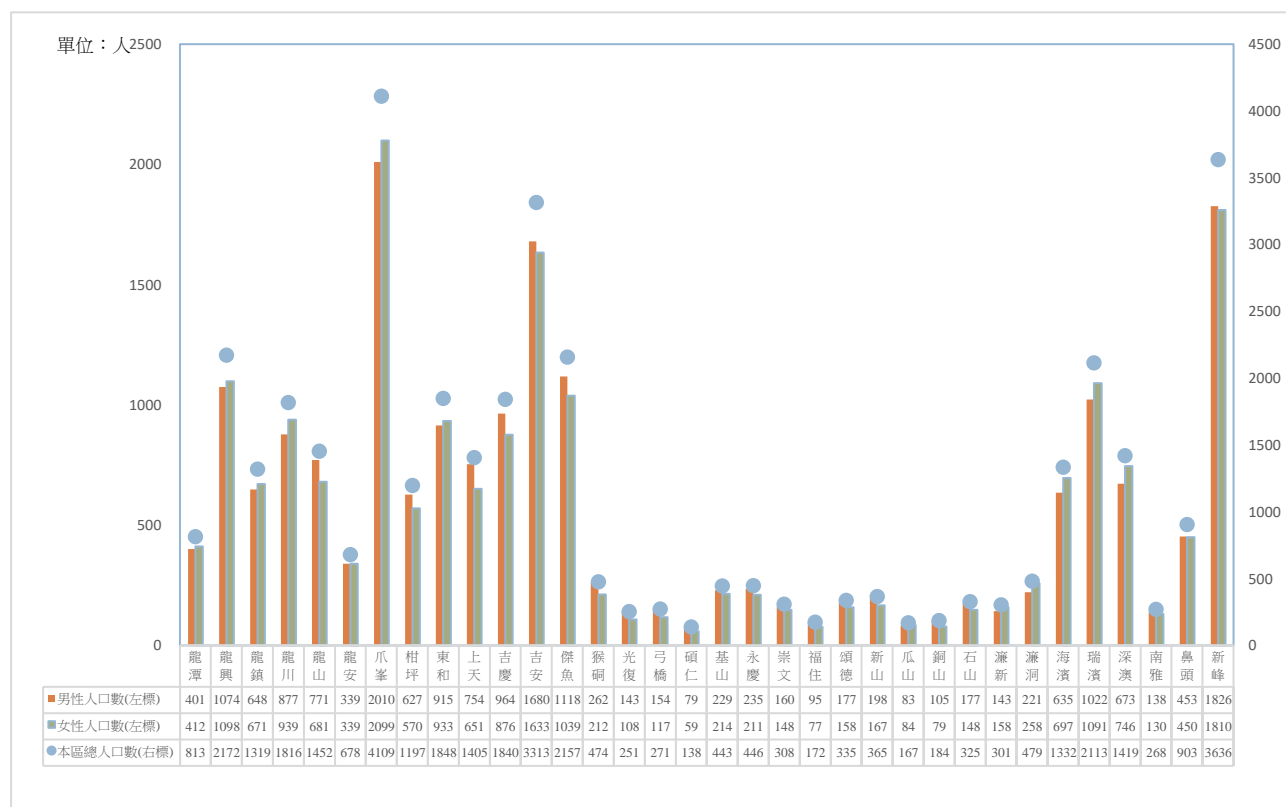


圖1-本區各里人口數按性別分

## 二、人口密度

在地形上屬於中央山脈最北緣基隆丘陵及臺灣東北角海岸，而全區除面積有限的濱海地帶及河岸階地外，其他全為山坡地。交通不便，且經濟活動稀少，居住人口有逐年遞減的現象。為使人口分布密度較為平均，宜加強增闢聯外道路，利用山區渾然天成自然景觀資源，發展山區的觀光休閒事業，以緩和人口外流，且能吸引外來人口進而帶動地方繁榮。

110年底新北市土地總面積為2,052.57平方公里，人口密度為每平方公里1,952.73人，全國排名第5；瑞芳區土地總面積為70.73平方公里，人口密度為每平方公里559人，占新北市總面積3.45%，新北市行政區之人口密度排名第19。(詳表3、4)

表3 各縣市現住人口概況(110年12月底)

單位：平方公里；戶；人					
區域別	土地面積	戶數	人口數	戶量	人口密度
總計	36,197.07	9,006,580	23,375,314	2.6	645.78
新北市	2,052.57	1,620,906	4,008,113	2.47	1,952.73
臺北市	271.7997	1,052,596	2,524,393	2.4	9,287.70
桃園市	1,220.95	862,142	2,272,391	2.64	1,861.16
臺中市	2,214.90	1,017,329	2,813,490	2.77	1,270.26
臺南市	2,191.65	709,926	1,862,059	2.62	849.61
高雄市	2,951.85	1,128,808	2,744,691	2.43	929.82
宜蘭縣	2,143.63	174,178	450,692	2.59	210.25
新竹縣	1,427.54	210,715	575,580	2.73	403.2
苗栗縣	1,820.31	195,340	538,178	2.76	295.65
彰化縣	1,074.40	399,199	1,255,330	3.14	1,168.41
南投縣	4,106.44	179,815	484,897	2.7	118.08
雲林縣	1,290.83	244,779	670,132	2.74	519.15
嘉義縣	1,903.64	185,112	493,316	2.66	259.14
屏東縣	2,775.60	293,260	804,440	2.74	289.83
臺東縣	3,515.25	84,040	213,386	2.54	60.7
花蓮縣	4,628.57	127,928	321,358	2.51	69.43
澎湖縣	126.8641	42,427	106,340	2.51	838.22
基隆市	132.7589	156,056	363,977	2.33	2,741.64
新竹市	104.1526	174,055	452,640	2.6	4,345.93
嘉義市	60.0256	101,804	264,727	2.6	4,410.23
金門縣	151.656	42,636	141,539	3.32	933.29
連江縣	28.8	3,529	13,645	3.87	473.78

1.資料來源：內政部戶政司

2.戶量係每戶平均人口數

3.人口密度是指在一定時期一定單位面積土地上的平均人口數目，公式：人口

總數(人)/總面積(平方公里)

就本區近十年戶數觀察，101年底有1萬5,967戶，至110年底已達1萬6,098戶，主要係因經濟及社會結構轉型影響，已被小家庭及個體戶制度取代，而戶量則呈現下降趨勢，民國101年底本區平均戶量為2.61人/戶至110年底下降平均戶量為2.39人/戶，人口密度從每平方公里人口數588人下降至每平方公里人數544人。(詳表4及圖2、3)

表4-本區近十年戶數及人口數結構表

單位：戶、人、%

年底別	戶數	人口數			人口密度	戶量	人口性比例
		合計	男	女			
101年底	15,967	41,617	21,116	20,501	588	2.61	103.00
102年底	16,025	41,490	21,000	20,490	587	2.59	102.49
103年底	16,088	41,315	20,859	20,456	584	2.57	101.97
104年底	16,142	40,976	20,708	20,268	579	2.54	102.17
105年底	16,168	40,600	20,518	20,082	574	2.51	102.17
106年底	16,212	40,353	20,372	19,981	571	2.49	101.96
107年底	16,160	39,982	20,168	19,814	565	2.47	101.79
108年底	16,146	39,536	19,949	19,587	559	2.45	101.85
109年底	16,177	39,077	19,730	19,347	552	2.42	101.98
110年底	16,098	38,449	19,386	19,063	544	2.39	101.69
較上年增減數	-79	-628	-344	-284	--		--
較上年增減率(%)	-0.49	-1.61	-1.74	-1.47	--		--

1. 資料來源：新北市政府民政局
2. 人口密度公式：人口總數(人)/總面積（平方公里）
3. 性比例定義：男性人口/女性人口\*100

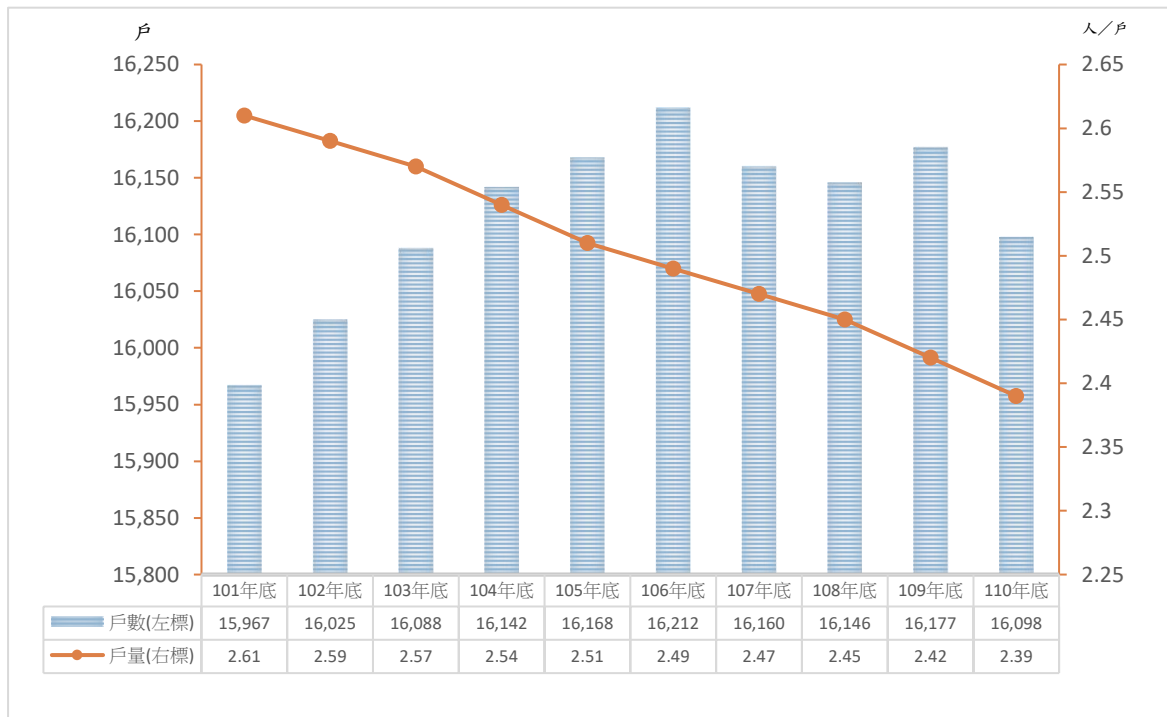


圖2-本區近十年戶數與戶量相較

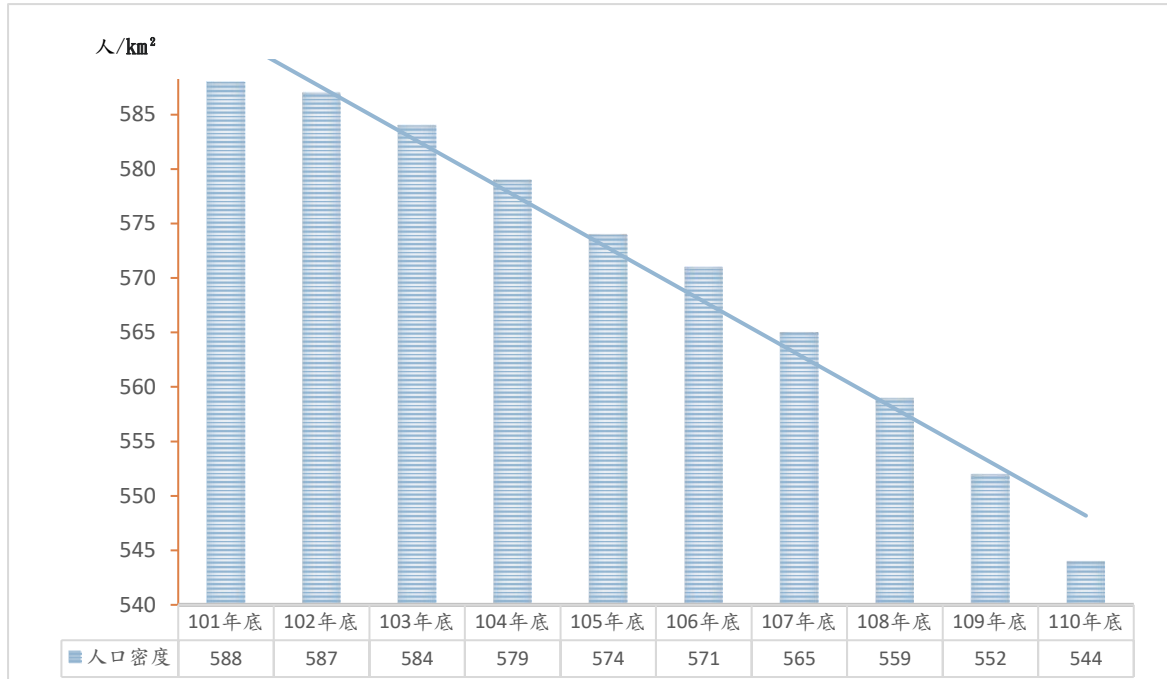


圖3-本區近十年人口密度相較

### 參、人口性別概況

民國 110 年底本區戶籍人口數為 38,449人，其中男性為19,386人、女性為 19,063 人，相較於民國 109 年底戶籍人口39,077人(男性19,730人、女性為19,347人)，戶籍人口減少628人，其中男性減少344人，女性減少284人，女性減幅低於男性，除人口異動因素外，另是女性平均壽命高於男性所致。 男性人口數中最多的是瓜峯里2,010人，其次是新峰里1,826 人，再其次是吉安里1,680人，而最少人口數為碩仁里人口數僅有79人，次少為瓜山里人口數有83人。女性人口數中最多的是瓜峯里2,099人，其次是新峰里1,810 人，再其次是吉安里1,633人，而最少人口數為碩仁里人口數僅有59人，次少為福住里人

口數有77人。

各里男性人口數中占該里人口數之比率最高的是碩仁里比率為57.25%，其次是銅山里占57.07%，再其次是光復里占56.97%，而以濂洞里僅占46.14%為最低，其次為深澳里僅占47.43%；各里女性人口數中占該里人口數之比率最高的是濂洞里比率為53.86%，其次是深澳里僅占52.57%，再其次是濂新里占52.49%，而以碩仁里僅占42.75%為最低，其次為銅山里占42.93%。人口性比例依序為碩仁里最高，其次是銅山里，再其次是光復里，而以濂洞里為最低，其次為深澳里。

本區民國110年底人口數最多的是瓜峯里戶籍人口數為4,109人，較109年增加6人，其次是新峰里戶籍人口數為3,636人，較109年減少30人，再其次是吉安里戶籍人口數為3,313居第三位，較109年減少41人，最少為碩仁里戶籍人口數僅有138人，較109年減少1人，其次為瓜山里167人，較109年減少9人。近二年來，本區戶籍人口數相對較多及較少之里別相同，顯示本區各里之居民人口數皆相當穩定。惟人口數整體呈現負成長。(詳表2、4、5及圖4、5)

表5-本區各里近二年人口概況表

單位：鄰、戶、人

里別	鄰數	戶數	人 口 數					
			民國110年底			民國109年底		
			合計	男性	女性	合計	男性	女性
總計	426	16,098	38,449	19,386	19,063	39,077	19,730	19,347
龍潭里	13	367	813	401	412	803	394	409
龍興里	13	963	2,172	1,074	1,098	2,229	1,096	1,133
龍鎮里	15	570	1,319	648	671	1,328	657	671
龍川里	11	738	1,816	877	939	1,841	893	948
龍山里	11	595	1,452	771	681	1,476	784	692
龍安里	11	282	678	339	339	685	347	338
爪峯里	14	1,610	4,109	2,010	2,099	4,103	2,010	2,093
柑坪里	16	426	1,197	627	570	1,215	633	582
東和里	14	707	1,848	915	933	1,874	923	951
上天里	12	542	1,405	754	651	1,458	784	674
吉慶里	18	716	1,840	964	876	1,852	977	875
吉安里	16	1,290	3,313	1,680	1,633	3,354	1,709	1,645
傑魚里	10	792	2,157	1,118	1,039	2,189	1,142	1,047
猴硯里	12	197	474	262	212	482	275	207
光復里	14	131	251	143	108	267	148	119
弓橋里	8	131	271	154	117	278	161	117
碩仁里	10	73	138	79	59	139	81	58
基山里	15	211	443	229	214	454	232	222
永慶里	13	226	446	235	211	463	247	216
崇文里	10	161	308	160	148	315	166	149
福住里	8	91	172	95	77	178	94	84
頌德里	10	172	335	177	158	355	186	169
新山里	11	178	365	198	167	368	201	167
瓜山里	11	98	167	83	84	176	90	86
銅山里	12	97	184	105	79	194	106	88
石山里	13	177	325	177	148	343	185	158
濂新里	10	128	301	143	158	320	149	171
濂洞里	20	254	479	221	258	501	238	263
海濱里	13	687	1,332	635	697	1,339	637	702
瑞濱里	13	1,071	2,113	1,022	1,091	2,182	1,063	1,119



里別	鄰數	戶數	人 口 數					
			民國110年底			民國109年底		
			合計	男性	女性	合計	男性	女性
深澳里	15	694	1,419	673	746	1,447	685	762
南雅里	9	93	268	138	130	273	138	135
鼻頭里	11	255	903	453	450	930	463	467
新峰里	14	1,375	3,636	1,826	1,810	3,666	1,836	1,830

資料來源：新北市政府民政局

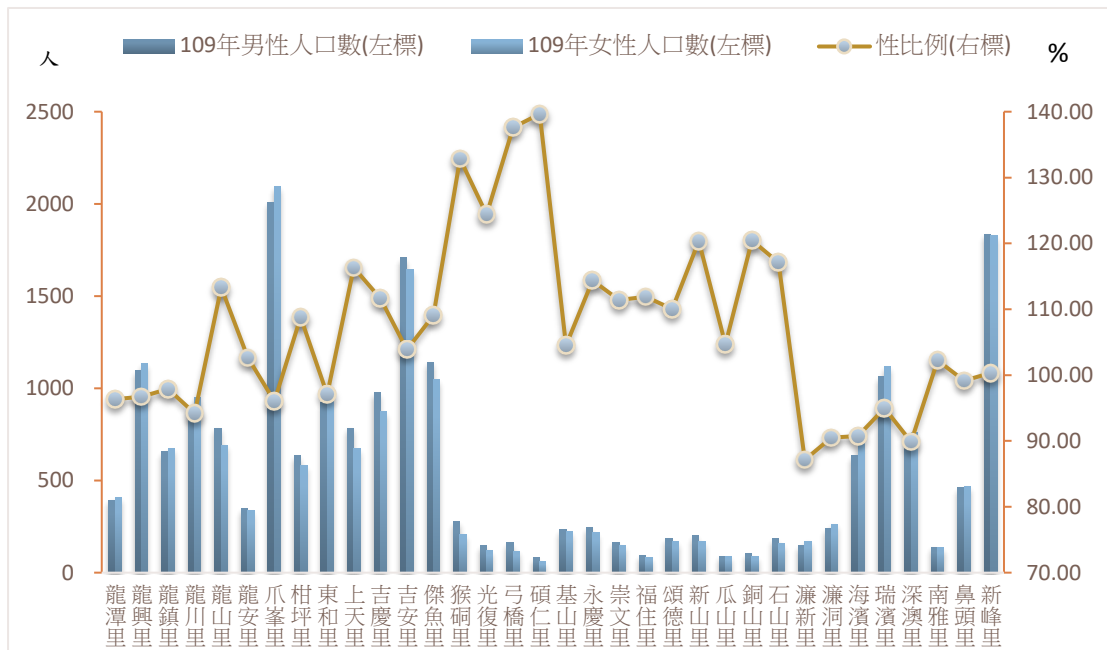


圖4-本區109年度各里人口數按性別分

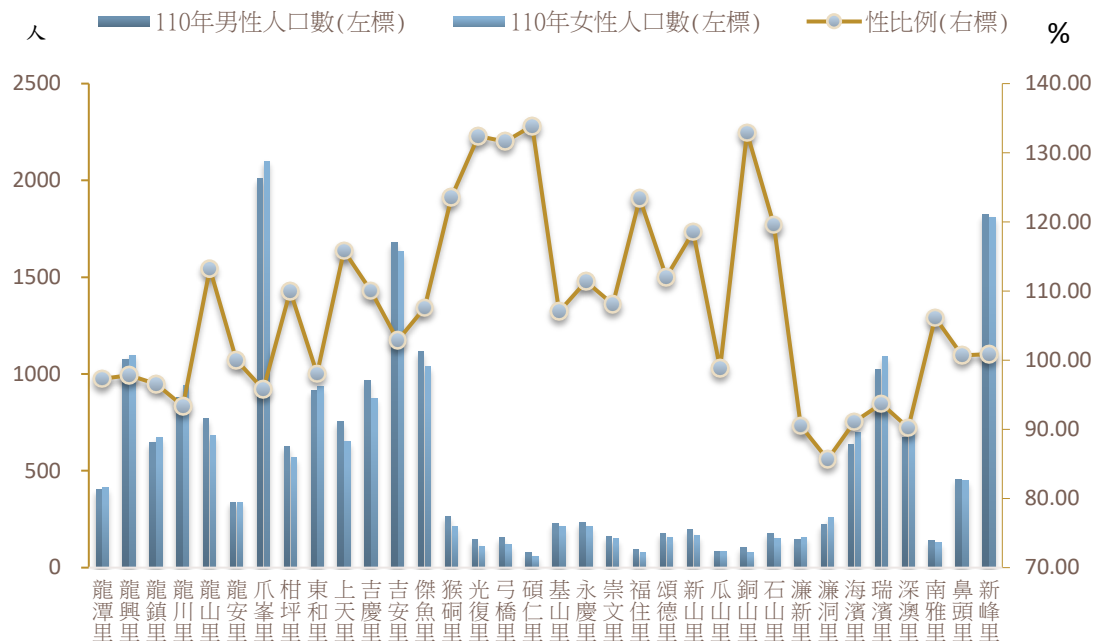


圖5-本區110年度各里人口數按性別分

## 肆、人口動態

人口變動主要因素有兩種：一為人口本身的自然增減，即指自然增加率，係由粗出生率及粗死亡率來決定；另一為人口遷移的社會增減，即指社會增加率，則由人口遷出率、遷入率來決定。自然增加率與社會增加率兩者相加後即為人口成長率。

### 一、自然增加

本區110年底出生人口數為207人，粗出生率為5.34‰，死亡人數為440人，粗死亡為11.35‰，自然增加數為-233人，自然增加率為-6.01‰。

檢視近十年資料，粗出生率除103、106及108年底有微幅上升而

後下降，大致仍呈逐年下降之勢；粗死亡率在106、109及110年底有微幅下降，大致仍呈緩增之勢，上項數據顯示人口自然增加率呈逐年緩降之勢。(詳表6及圖6、7)

表6-本區近十年人口動態-自然增加

年底別	增加數 (人)	增加率 (‰)	出生數		死亡數	
			(人)	粗出生率 (‰)	(人)	粗死亡率 (‰)
101年底	-42	-1.00	373	8.92	415	9.92
102年底	-90	-1.80	322	8.11	412	9.91
103年底	-48	-1.16	384	9.27	432	10.43
104年底	-110	-2.67	330	8.02	440	10.69
105年底	-164	-4.02	290	7.11	454	11.13
106年底	-127	-3.13	303	7.49	430	10.62
107年底	-169	-4.21	261	6.50	430	10.71
108年底	-217	-5.46	266	6.69	483	12.15
109年底	-209	-5.32	239	6.08	448	11.40
110年底	-233	-6.01	207	5.34	440	11.35

1. 資料來源:新北市政府民政局
2. 自然增加率=出生率-死亡率
3. 粗出生率=(一年內出生人數/年中人口總數)×1,000
4. 粗死亡率=(一年內死亡人數/年中人口總數)×1,000

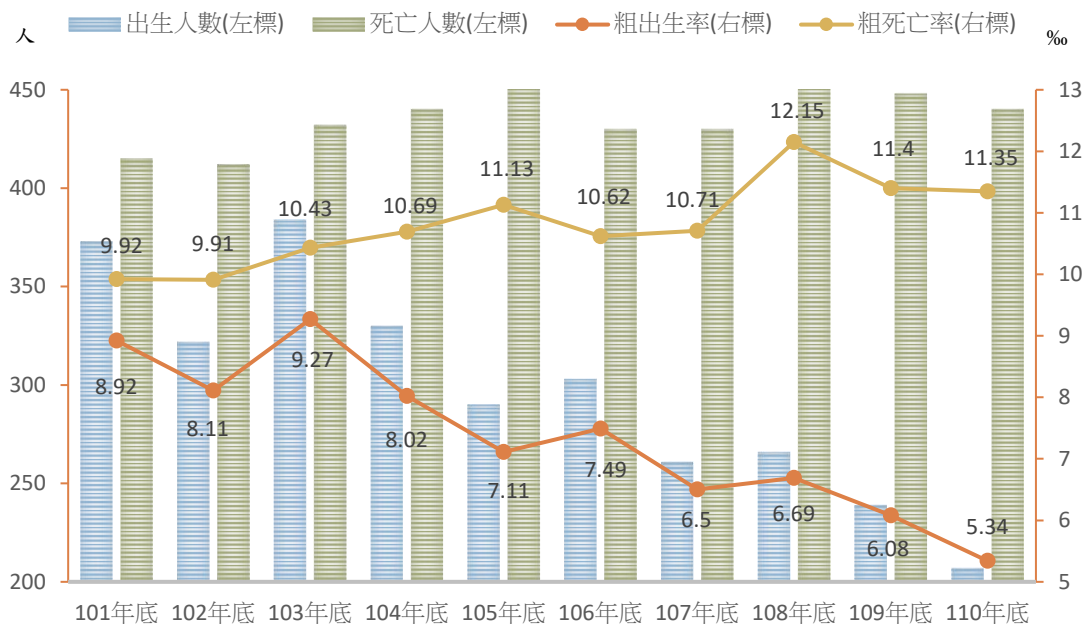


圖6-本區近十年出生及死亡人數比較

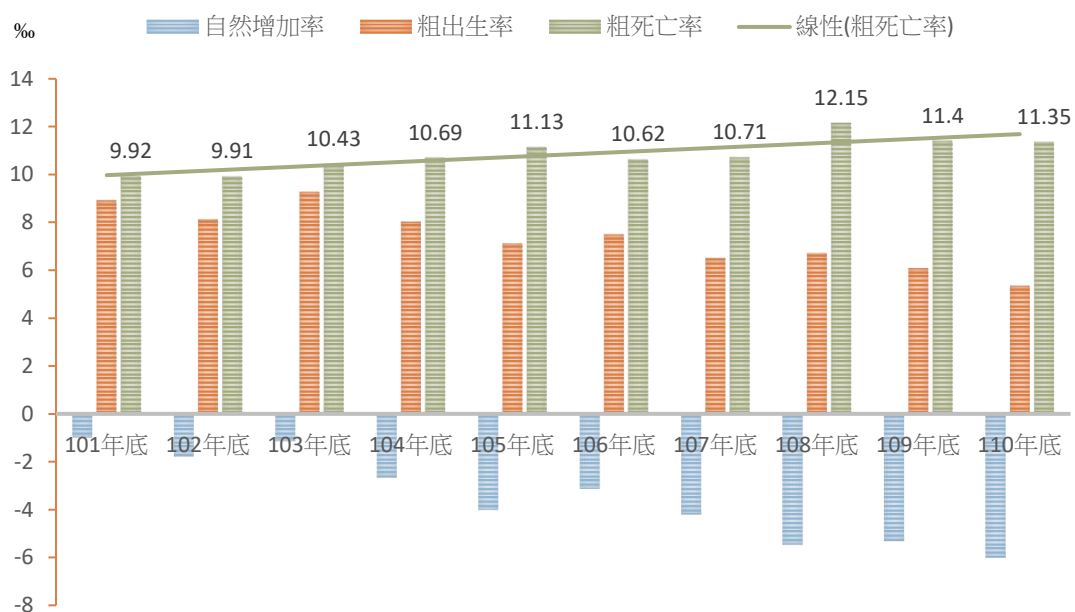


圖7-本區近十年粗出生率及粗死亡率比較

## 二、社會增加

社會增加係指外地人口遷(移)入本區設籍之人數與戶籍自本遷

(移)出人數之差額。因人有遷徙自由，遷徙原因可能包括(但不限於)資源短缺、氣候變遷、經濟壓力等，多半與社會經濟發展程度有關係。本區110年底遷入人數為1,013人，遷入率為26.13‰，遷出人數為1,408人，遷出率為36.32‰，社會增加數為-395人，社會增加率為-10.19‰，相較於109年底遷入人數減少111人(-9.88%)，遷出人數增增加34人(2.47%)，顯示110年底尚無明顯誘因吸引人口移入及外移人口略增幅度不大。(詳表7及圖8)

表7-本區近十年人口動態-社會增加

年底別	增加數 (人)	增加率 (‰)	遷入數		遷出數	
			(人)	遷入率 (‰)	(人)	遷出率 (‰)
101年底	-372	-8.89	1,496	35.77	1,868	44.66
102年底	-52	-1.25	1,529	36.80	1,581	38.05
103年底	-171	-4.13	1,554	37.53	1,725	41.66
104年底	-26	-0.63	1,571	37.94	1,597	38.57
105年底	-715	-17.27	1,309	31.62	2,024	48.89
106年底	26	0.63	1,079	26.06	1,053	25.43
107年底	-181	-4.51	1,238	30.82	1,419	35.33
108年底	-229	-5.56	1,186	29.83	1,415	35.39
109年底	-250	-6.37	1,124	28.59	1,374	34.96
110年底	-395	-10.19	1,013	26.13	1,408	36.32

1.資料來源:新北市政府民政局

2.社會增加率=遷入率-遷出率

3.遷入率=(一年的遷入人數/年中人口數)×1,000、

4.遷出率=(一年的遷出人數/年中人口數)×1,000

5.年中人口數=(當期期末人口數+上期期末人口數)÷2、

6.109年年中人口數計39,307人，110年年中人口數計38,763人

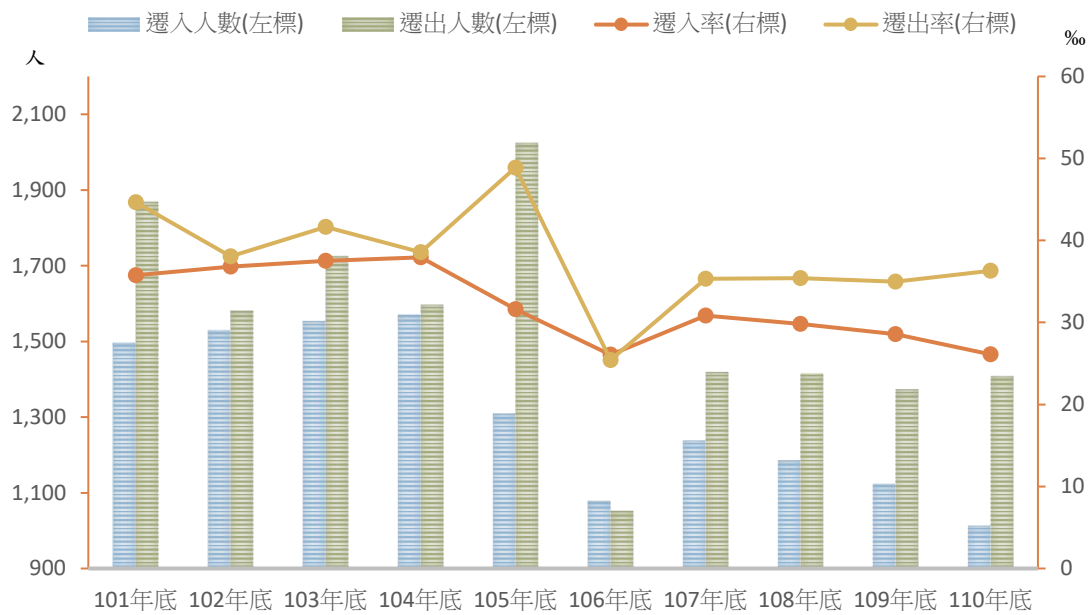


圖8-本區近十年遷入及遷出人數(率)相較

### 三、成長趨勢

自然增加率方面，隨時代變遷、醫療技術的進步，使現代人平均壽命延長，理應形成死亡率下降之趨勢，惟本區近十年間死亡人數由415人增加至440人。再加上現今社會環境影響生育意願，出生率下降。低粗出生率造成幼年人口愈來愈少，死亡人數與粗死亡率卻逐年增加，兩者相互影響，造成人口年齡之結構改變。

社會增加率方面，全區除面積有限的濱海地帶及河岸階地外，其他全為山坡地，因交通不便工作機會少，年輕人口外移，使得社會增加率逐年下滑。在110年底人口成長率為-16.20%，相較109年人口成長下降4.51%，因此本區人口動態呈現負成長趨勢。(詳表8及圖9)

表8-本區近十年人口動態-人口成長

年底別	自然增加			社會增加			人口成長率 =(1)+(2)
	自然增加 率(1)	粗出生率 (‰)	粗死亡率 (‰)	社會增加 率(2)	遷入率 (‰)	遷出率 (‰)	
101年底	-1.00	8.92	9.92	-8.89	35.77	44.66	-9.89
102年底	-1.80	8.11	9.91	-1.25	36.80	38.05	-3.05
103年底	-1.16	9.27	10.43	-4.13	37.53	41.66	-5.29
104年底	-2.67	8.02	10.69	-0.63	37.94	38.57	-3.30
105年底	-4.02	7.11	11.13	-17.27	31.62	48.89	-21.29
106年底	-3.13	7.49	10.62	0.63	26.06	25.43	-2.50
107年底	-4.21	6.50	10.71	-4.51	30.82	35.33	-8.72
108年底	-5.46	6.69	12.15	-5.76	29.83	35.59	-11.22
109年底	-5.32	6.08	11.40	-6.37	28.59	34.96	-11.69
110年底	-6.01	5.34	11.35	-10.19	26.13	36.32	-16.20

1.資料來源:新北市政府民政局

2.人口成長率= (年末人口數-年初人口數) /年平均人口×1000

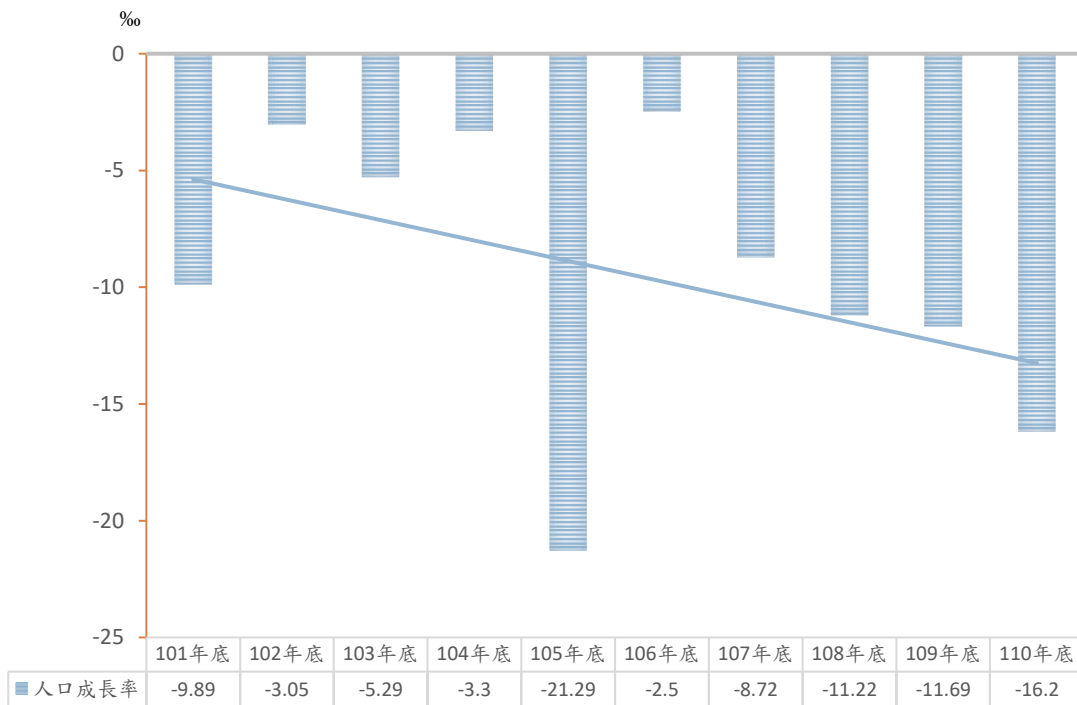


圖9-本區近十年人口成長率相較

## 伍、人口特性

### 一、年齡結構

110 年底本市總人口中，依「三段年齡人口」分析，未滿15歲人口為3,334人占8.67%，15至64歲人口為2萬7,471人占71.45%，相較109年底分別減少171人(-4.88%)、722人(-2.56%)，65歲以上人口為7,644人占19.88%，依賴人口（15歲以下人口及65歲以上人口）占28.55%。若依近十年人口結構觀之，15歲以下人口逐年遞減，而具生產能力人口整體呈現下降趨勢，老年人口則因生活水準的提高及醫療衛生保健進步，平均餘命延長，呈逐年遞增之勢。(詳表9)

表9-本區近十年人口結構年齡分配

年底別	總計(人)	幼年層 (0-14歲)		勞動層 (15-64歲)		老年層 (65歲以上)	
		人	%	人	%	人	%
101年底	41,617	4,693	11.28	30,639	73.62	6,285	15.10
102年底	41,490	4,612	11.12	30,579	73.70	6,299	15.18
103年底	41,315	4,481	10.85	30,434	73.66	6,400	15.49
104年底	40,976	4,220	10.30	30,305	73.96	6,451	15.74
105年底	40,600	4,000	9.85	29,945	73.76	6,655	16.39
106年底	40,353	3,867	9.58	29,648	73.47	6,838	16.95
107年底	39,982	3,720	9.30	29,267	73.20	6,995	17.50
108年底	39,536	3,610	9.13	28,756	72.73	7,170	18.14
109年底	39,077	3,505	8.97	28,193	72.15	7,379	18.88
110年底	38,449	3,334	8.67	27,471	71.45	7,644	19.88
較上年增 減數	-628	-171	-	-722	-	265	-
較上年增 減率(%)	-1.61	-4.88	-0.30	-2.56	-0.70	3.59	1.00

資料來源：新北市政府民政局



## 二、扶養比及老化指數

人口扶養比(每百生產人口需扶養人口數)由101年35.83增加至110年39.97，增加4.14個百分點，扶幼比由101年15.32降至110年12.14，減少3.18個百分點，扶老比卻從101年20.51增加至110年27.83，增加7.32個百分點，扶幼比與扶老比呈反向發展，顯見本區少子化及人口老化程度快速。隨著少子化趨勢，勞動者對幼年層人口之依賴負擔將逐漸減緩；但隨著高齡化趨勢，對老年層人口之依賴負擔則將逐漸加重，未來老年人口之醫療保健、安養等需求將與日俱增，亟需妥善因應。(詳表10及圖10、11)

表10-本區近十年人口扶養比、勞動力及老化指數

單位：人、%

年底別	幼年人口	青壯年人口	老年人口	扶養比			勞動力指數	老化指數
	0-14歲	15-64歲	65歲以上	合計	扶幼比	扶老比		
101年底	4,693	30,639	6,285	35.83	15.32	20.51	73.62	133.92
102年底	4,612	30,579	6,299	35.68	15.08	20.60	73.70	136.58
103年底	4,481	30,434	6,400	35.75	14.72	21.03	73.67	142.83
104年底	4,220	30,305	6,451	35.21	13.93	21.28	73.96	152.87
105年底	4,000	29,945	6,655	35.58	13.36	22.22	73.76	166.38
106年底	3,867	29,648	6,838	36.10	13.04	23.06	73.47	176.83
107年底	3,720	29,267	6,995	36.61	12.71	23.90	73.20	188.04
108年底	3,610	28,756	7,170	37.49	12.55	24.93	72.73	198.61
109年底	3,505	28,193	7,379	38.60	12.43	26.17	72.15	210.53
110年底	3,334	27,471	7,644	39.97	12.14	27.83	71.45	229.27

1.資料來源：新北市政府民政局

2.扶養比=扶老比+扶幼比，即每100個青壯年人口所需扶養依賴人口數

3.扶幼比=幼年人口/青壯年人口\*100，即每100個青壯年人口所需扶養幼年人口數

4.扶老比=老年人口/青壯年人口\*100，即每100個青壯年人口所需扶養老年人口數

5.老化指數=老年人口/幼年人口\*100

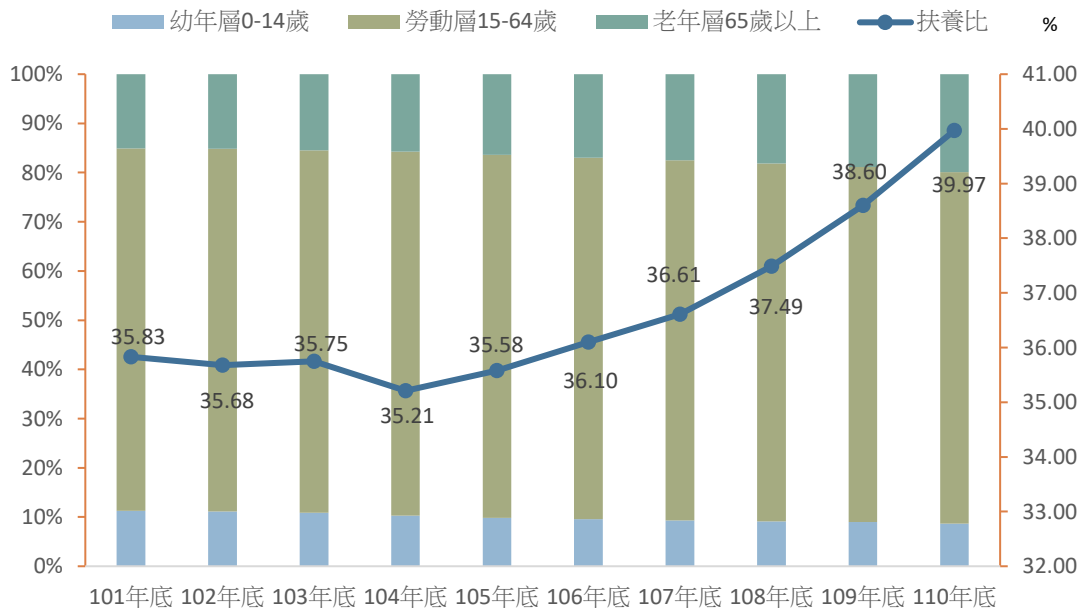


圖10-本區近十年人口結構按年齡分配比較

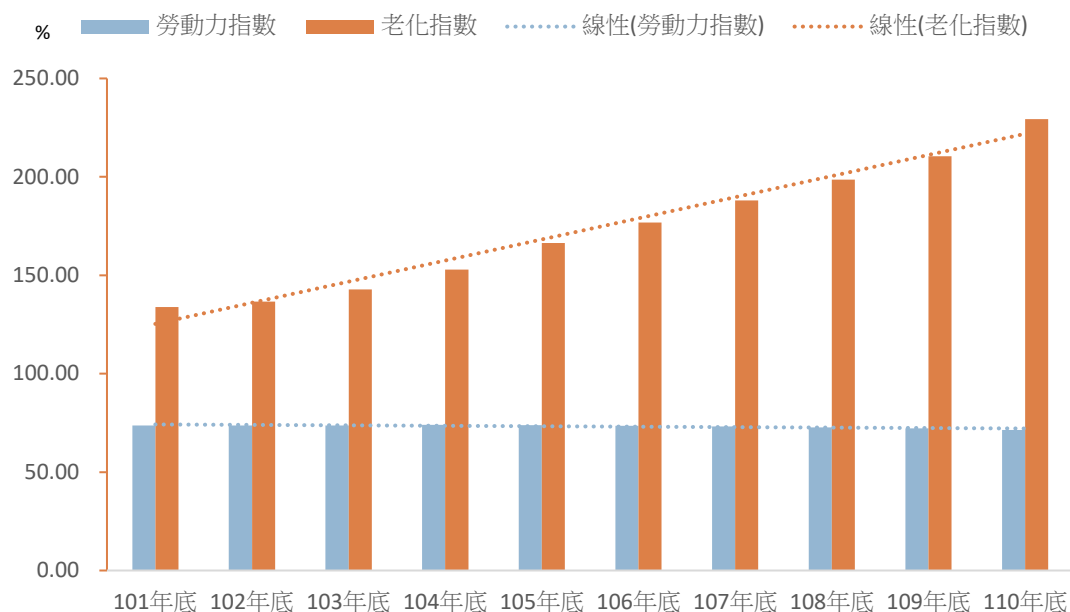


圖11-本區近十年勞動力及老化指數相較

### 三、性別結構

近十年性別比例觀之，本區從101年底103.00降至110年底101.69，人口向來為男性多於女性。依年齡結構性別分，從101年底幼年(0~14歲)性別比例105.38降至110年底102.18；勞動力(15~64歲)性別比例110.01降至110年底109.94，以上數據顯示男女人口數差距逐年縮短；101年底老年(64歲以上)性別比例73.28增加至110年底76.58，主要係因女性的平均壽命高於男性，因此老年的性別比常見女多於男的現象。(詳表11及圖12、13、14、15)

表11-本區近十年人口結構性別分配

單位：人、%

年底別	總計			幼年層(0-14歲)			勞動層(15-64歲)			老年層(65歲以上)		
	男	女	性比例	男	女	性比例	男	女	性比例	男	女	性比例
101年底	21,116	20,501	103.00	2,408	2,285	105.38	16,050	14,589	110.01	2,658	3,627	73.28
102年底	21,000	20,490	102.49	2,376	2,236	106.26	15,979	14,600	109.45	2,645	3,654	72.39
103年底	20,859	20,456	101.97	2,298	2,183	105.27	15,891	14,543	109.27	2,670	3,730	71.58
104年底	20,708	20,268	102.17	2,139	2,081	102.79	15,882	14,423	110.12	2,687	3,764	71.39
105年底	20,518	20,082	102.17	2,034	1,966	103.46	15,704	14,241	110.27	2,780	3,875	71.74
106年底	20,372	19,981	101.96	1,959	1,908	102.67	15,547	14,101	110.25	2,866	3,972	72.16
107年底	20,168	19,814	101.79	1,892	1,828	103.50	15,326	13,941	109.93	2,950	4,045	72.93
108年底	19,949	19,587	101.85	1,844	1,766	104.42	15,074	13,682	110.17	3,031	4,139	73.23
109年底	19,730	19,347	101.98	1,793	1,712	104.73	14,802	13,391	110.54	3,135	4,244	73.87
110年底	19,386	19,063	101.69	1,685	1,649	102.18	14,386	13,085	109.94	3,315	4,329	76.58

資料來源：新北市政府民政局

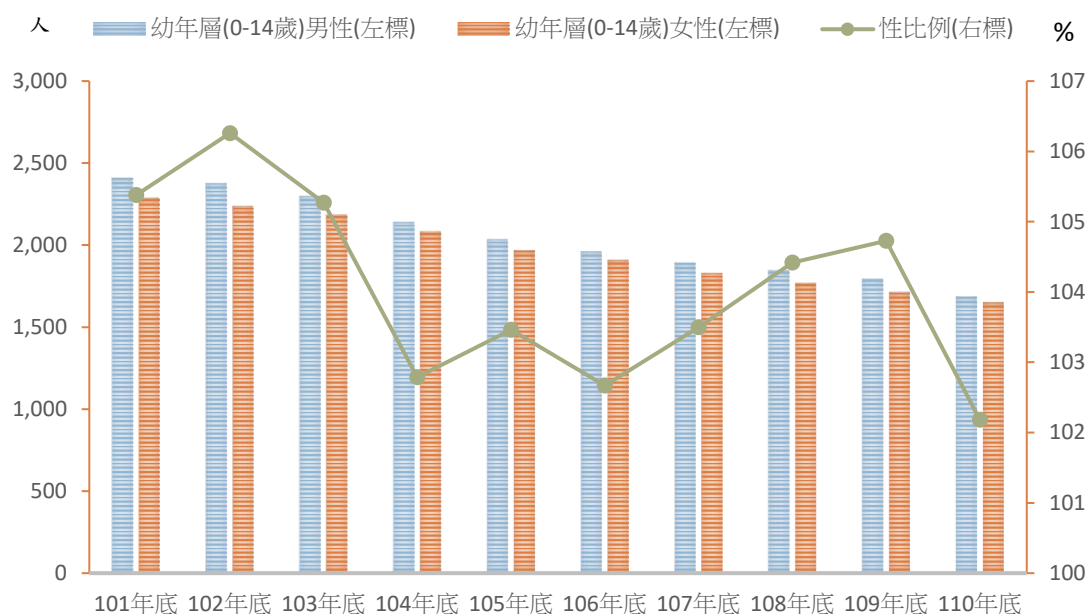


圖12-本區近十年幼年年齡結構性別比較

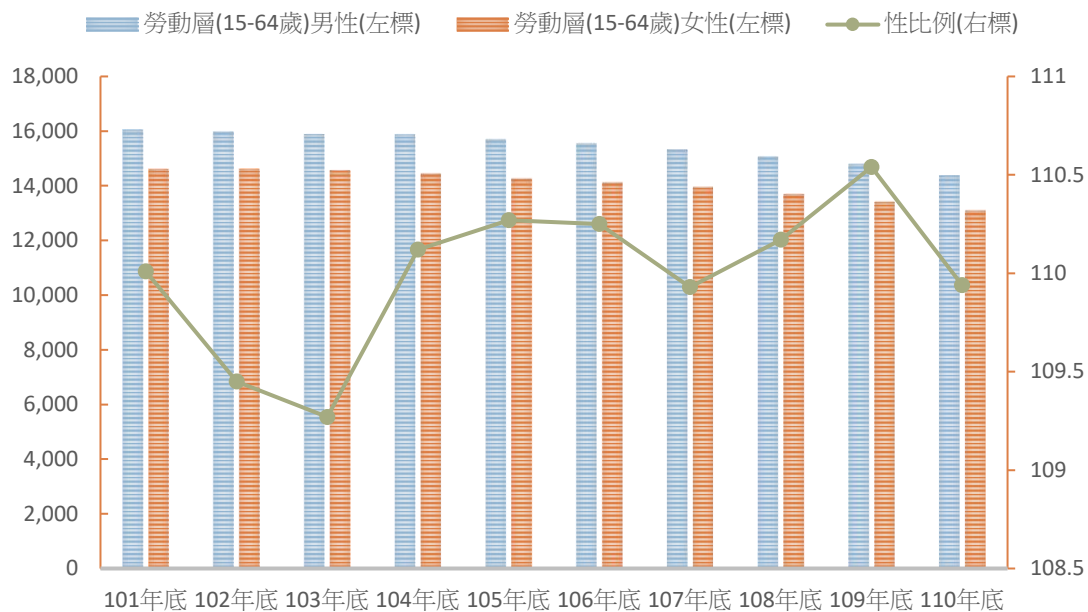


圖13-本區近十年勞動力年齡結構性別比較

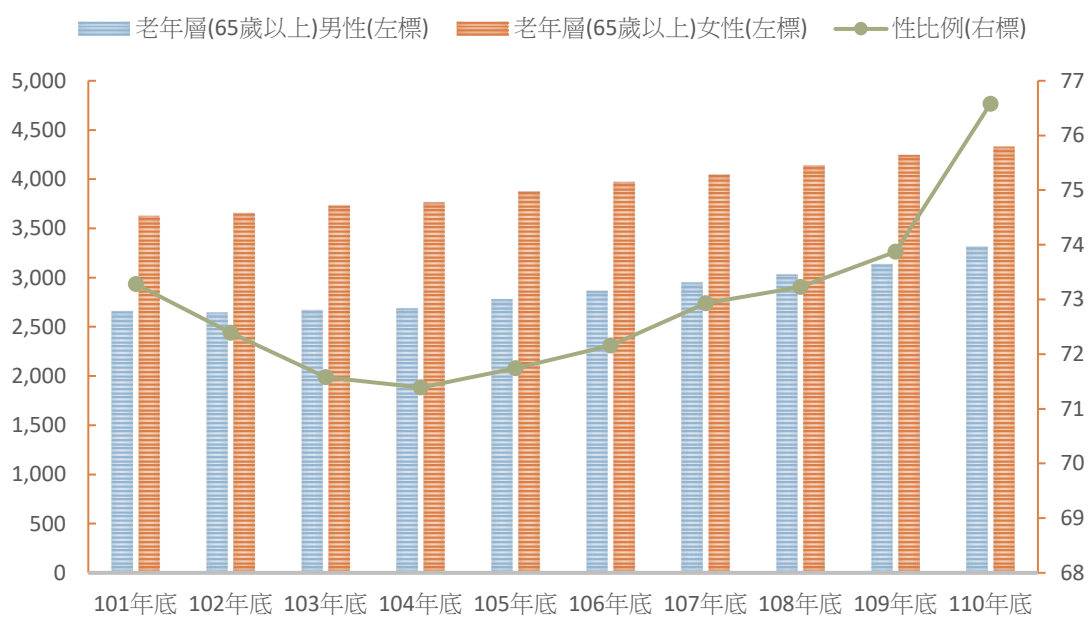


圖14-本區近十年老年年齡結構性別比較

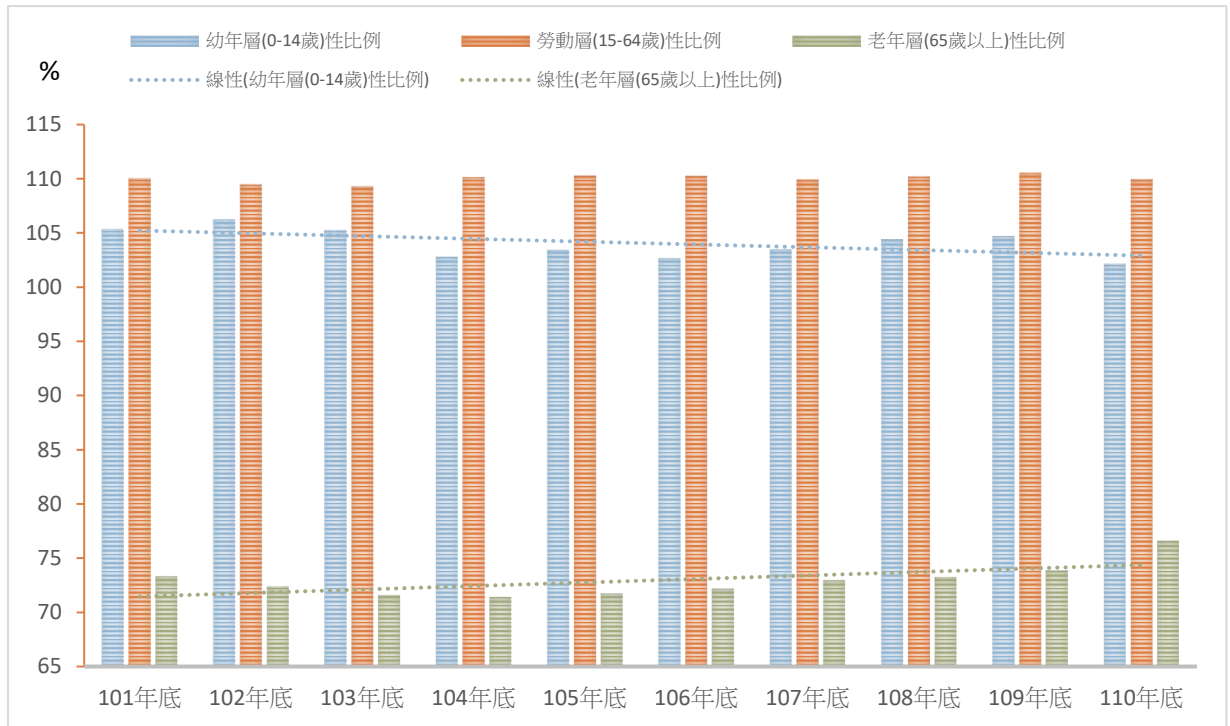


圖15-本區近十年年齡結構性比例相較

## 五、婚姻狀況

健全的家庭是安定社會主要力量，就110年底本區現住人口數為3萬8,449人，依婚姻狀況別分，未婚者為1萬5,373人，占現住總人口數39.98%、有偶者為1萬5,499人(占40.31%)、離婚者為4,179人(占10.87%)、喪偶者為3,398人(占8.84%)，分別較109年底未婚者減少294人(-1.88%)、有偶者減少305人(-1.93%)、離婚者增加19人(0.46%)；喪偶者減少48人(-1.39%)，其中離婚者上升比率最為顯著。由於教育普及與民眾自我意識高漲，加上社會型態日漸複雜，衍生許多家庭問題，使離婚人口攀升；至於喪偶人數，較上年底略為減少。

按婚姻性別區分，110年底本區男性未婚者為8,655人，占男性人口數44.65%、男性有偶者為7,947人(占40.99%)、男性離婚者為2,293人(占11.83%)、男性喪偶者為491人(占2.53%)；女性未婚者為6,718人，占女性人口數35.24%、女性有偶者為7,552人(占39.62%)、女性離婚者為1,886人(占9.89%)、女性喪偶者為2,907人(占15.25%)。上述得知，未婚者、有偶者及離婚者男性多於女性，喪偶者為女性多於男性，原因之一係女性平均餘命呈增加趨勢。(詳表12及圖16、17)

表12-本區近十年現住人口之婚姻狀況

單位：人、%

項目別		總計	未婚		有偶		離婚		喪偶	
			人數	比率	人數	比率	人數	比率	人數	比率
101年底	總計	41,617	17,464	41.97	17,243	41.43	3,372	8.10	3,538	8.50
	男	21,116	9,789	46.36	8,960	42.43	1,872	8.87	495	2.34
	女	20,501	7,675	37.44	8,283	40.40	1,500	7.32	3,043	14.84
102年底	總計	41,490	17,289	41.67	17,194	41.44	3,454	8.32	3,553	8.57
	男	21,000	9,662	46.01	8,928	42.51	1,912	9.11	498	2.37
	女	20,490	7,627	37.22	8,266	40.34	1,542	7.53	3,055	14.91
103年底	總計	41,315	17,059	41.29	17,139	41.48	3,548	8.59	3,569	8.64
	男	20,859	9,543	45.75	8,850	42.43	1,967	9.43	499	2.39
	女	20,456	7,516	36.74	8,289	40.52	1,581	7.73	3,070	15.01
104年底	總計	40,976	16,809	41.02	16,926	41.31	3,684	8.99	3,557	8.68
	男	20,708	9,419	45.48	8,736	42.19	2,042	9.86	511	2.47
	女	20,268	7,390	36.46	8,190	40.41	1,642	8.10	3,046	15.03
105年底	總計	40,600	16,550	40.76	16,696	41.12	3,792	9.34	3,562	8.77
	男	20,518	9,295	45.30	8,615	41.99	2,087	10.17	521	2.54
	女	20,082	7,255	36.13	8,081	40.24	1,705	8.49	3,041	15.14
106年底	總計	40,353	16,365	40.55	16,535	40.98	3,911	9.69	3,542	8.78
	男	20,372	9,199	45.15	8,499	41.72	2,167	10.64	507	2.49
	女	19,981	7,166	35.86	8,036	40.22	1,744	8.73	3,035	15.19
107年底	總計	39,982	16,194	40.50	16,300	40.77	3,988	9.97	3,500	8.75
	男	20,168	9,108	45.16	8,368	41.49	2,195	10.88	497	2.47
	女	19,814	7,086	35.76	7,932	40.03	1,793	9.05	3,003	15.16
108年底	總計	39,536	15,943	40.33	16,072	40.65	4,035	10.21	3,486	8.82
	男	19,949	8,979	45.01	8,258	41.40	2,221	11.13	491	2.46
	女	19,587	6,964	35.56	7,814	39.89	1,814	9.26	2,995	15.29
109年底	總計	39,077	15,667	40.09	15,804	40.44	4,160	10.65	3,446	8.82
	男	19,730	8,856	44.89	8,110	41.10	2,279	11.55	485	2.46
	女	19,347	6,811	35.20	7,694	39.77	1,881	9.72	2,961	15.31
110年底	總計	38,449	15,373	39.98	15,499	40.31	4,179	10.87	3,398	8.84
	男	19,386	8,655	44.65	7,947	40.99	2,293	11.83	491	2.53
	女	19,063	6,718	35.24	7,552	39.62	1,886	9.89	2,907	15.25
較上年增減數		-628	-294	-	-305	-	19	-	-48	-
較上年增減(%)		-1.61	-1.88	-	-1.93	-	0.46	-	-1.39	-

資料來源：新北市政府民政局



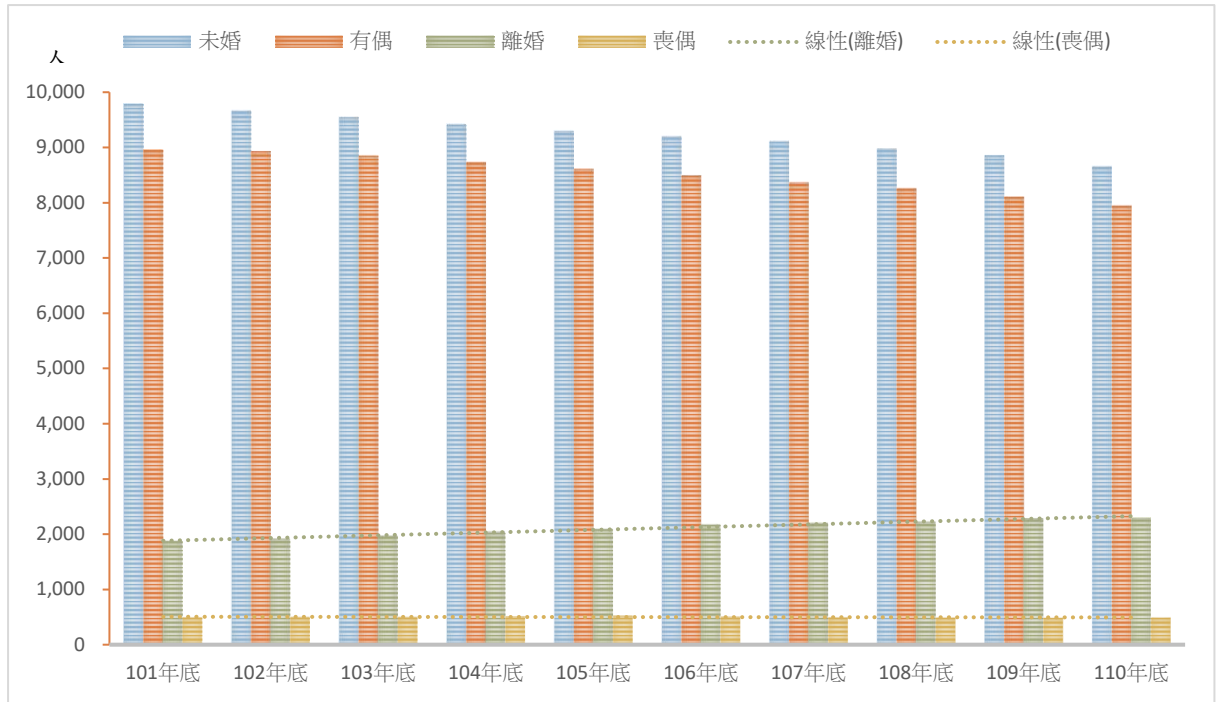


圖16-本區近十年男性婚姻狀況性別相較

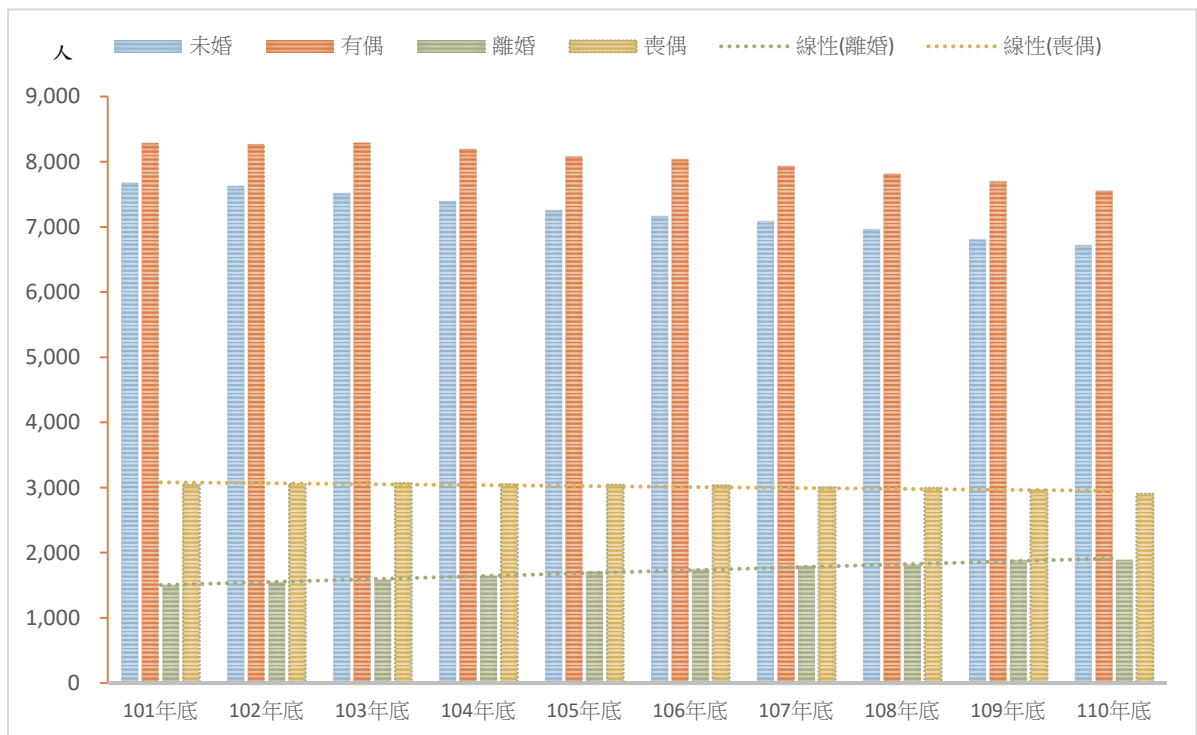


圖17-本區近十年女性婚姻狀況性別相較

## 陸、結論

110年與109年底相比較，本區人口結構變化不大，但因人口流失，不僅出生人數降低，更加速其老化程度。就本篇分析後提出幾點建議：

- 一、近十年人口數持續減少，本區應積極發展觀光業務，並結合地方特色、便捷交通運輸及地理環境等優勢，吸引外地人口遷入、減少本區人口遷出，本區人口便能穩定向上成長。
- 二、幼年人口數持續減少且老年人口數增加，顯示隨著出生率的快速下降，及衍生出的人口結構老化、勞動力不足及扶養負擔過重等社會問題。因此，推廣生育相關政策等，以提高婦女生育意願；以及人口老化愈趨明顯，如何提供老年之基本經濟生活與完善的安養服務，為當前重要課題。
- 三、以110年婚姻狀況資料顯示，離婚人數逐年增加，不僅要承擔社會輿論、自我價值低落等無形壓力，還要面對經濟與育兒帶來的雙重挑戰。單親家庭所衍生的子女教養及照護問題，值得重視及預防，如何提供單親家庭的補助及輔導，仍應妥適規劃。

刊名：人口結構分析

出版者：新北市瑞芳區公所

編輯：新北市瑞芳區公所會計室

地址：22443新北市瑞芳區逢甲路82號

電話：(02)2497-2250

出版日期：中華民國111年6月

本刊同時登載於新北市瑞芳區公所，

網址為：[//www.ruifang.ntpc.gov.tw/](http://www.ruifang.ntpc.gov.tw/)

