

新北市瑞芳區公所

106 年下半年社會福利統計通報

(106 年第 2 號)

會計室

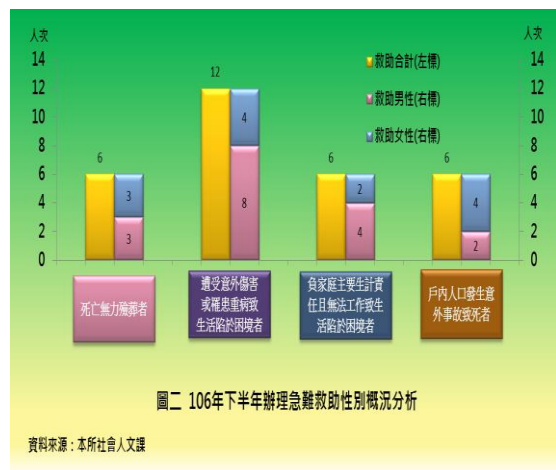
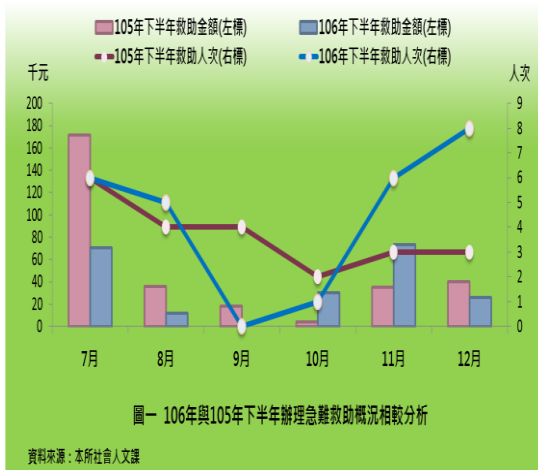
107 年 3 月 10 日

依據社會救助法第 1 條：「為照顧低收入及救助遭遇急難救助或災受害者，並協助其自主，特制定本法」。社會救助亦社會福利的其中一種，主要是協助低收入戶，及遭遇急難的受災戶，維持其基本生活水準，也稱為公共救助。

社會救助係「主動關懷、尊重需求，協助自立」的原則，並結合廣大社會資源，使貧病有照顧、孤苦有主所，以達到救助照顧的目標。本區社會救助工作，主要分為生活扶助、醫療補助、急難救助、災害救助等。透過社會福利統計通報，瞭解本區社會救助各補助項目、發放人次、金額等資訊，及相關業務施政規劃等。

一、急難救助服務概況

本區 106 年度急難救助¹共辦理 74 人次，救助金額為 72 萬 5,500 元。下半年急難救助 1 共辦理 26 人次，救助金額為 21 萬 1,000 元，救助人次性別分男性 17 人(占 65.38%)、女性 10 人(占 38.46%)。救助項目以「死亡無力殮葬者」，救助金額 15 萬 7,000 元(占 74.41%)；「遭受意外傷害」或「罹患重病致生活陷入困境者」，救助金額 3 萬 3,500 元(占 15.88%)；「負家庭主要生計責任且無法工作致生活陷於困境者」，救助金額 2 萬 500 元，(占 9.71%)。相較 105 年下半年度，辦理人次增加 4 人，補助金額減少 9 萬 3,800 元。在「戶內人口發生意外事故致死者」辦理 6 人次，救助金額 160 萬元，救助人次性別分男性、女性各 3 人。(詳表一及圖一、二)



106 年下半年度「馬上關懷」急難救助¹辦理共 18 人次，救助金額為 24 萬 5,000 元；則以第 3 類第 1 項「必須 1 個月以上之治療或療養且無法工作」辦理 12 人次(占 66.67%)，金額 17 萬 5,000 元最多；再者為第 1 類第 1 項「未能領取社會保險給付、強制責任險給付、犯罪被害補償、事故責任賠償」辦理 5 人次(占 16.67%)，金額 30,000 元；第 4 類第 1 項「其它原因致無法工作」及第 2 類「照顧罹患重傷病必須一個月以上治療或療養之親屬，致無法工作之臨時性失業」辦理 1 人(占 5.56%)，金額 30,000 元。相較 105 年下半年度救助人次及金額分別減少 15 人及 20 萬元。(詳表二)

二、低收入戶服務概況

本區 106 年第三季(7 至 9 月)低收入戶²戶數計 566 戶，男性 379 人(占 66.96%)，女性 187 人(占 33.04%)，其性比例 202.67；第四季(10 至 12 月)戶數計 575 戶，男性 385 人(占 66.96%)，女性 197 人(占 33.04%)，其性比例 195.43。

第三季(7 至 9 月)合計 566 人，按款別人數分，第一款人數 3 人、第二款 55 人、第三款 505 人；分別相較第四季第一款及第二款無增減人數、第三款 514 人則增加 9 人。(詳表三及圖三)

「中低收入戶老人生活津貼」按最低生活費用標準補助，106 年 7 月份人數 362 人，補助金額 2,65 萬 6,808 元，其低收入戶² 67 人(占 18.51%)，金額 50 萬 21 元(占 18.82%)；中低收入戶 295 人(占 81.49%)，金額 2,15 萬 6,787 元(占 81.18%)。

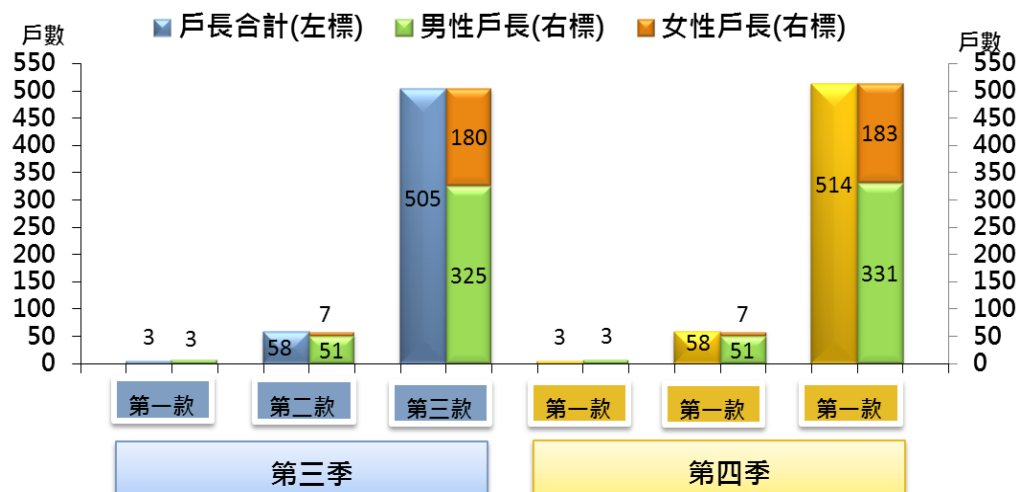
8 月份人數 368 人，補助金額 2,65 萬 3,076 元，其低收入戶² 67 人(占 18.21%)，金額 50 萬 7,484 元(占 19.13%)；中低收入戶 301 人(占 81.79%)，金額 2,14 萬 5,592 元(占 80.87%)。

9 月份人數 365 人，補助金額 2,58 萬 6,116 元，其低收入戶² 67 人(占 18.36%)，金額 50 萬 21 元(占 19.33%)；中低收入戶 297 人(占 81.64%)，金額 2,08 萬 6,095 元(占 80.67%)。

10 月份人數 365 人，補助金額 2,57 萬 4,715 元，其低收入戶² 68 人(占 18.63%)，金額 50 萬 7,484 元(占 19.71%)；中低收入戶 297 人(占 81.37%)，金額 2,06 萬 7,231 元(占 80.29%)。

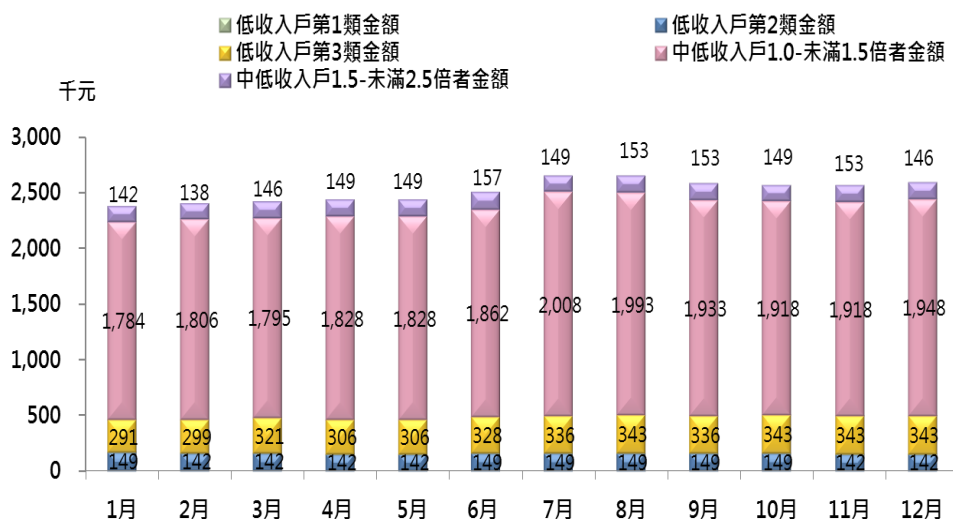
11 月份人數 362 人，補助金額 2,57 萬 983 元，其低收入戶²67 人(占 18.41%)，金額 50 萬 21 元(占 19.28%)；中低收入戶 297 人(占 81.59%)，金額 2,09 萬 3,352 元(占 80.72%)。

12 月份人數 364 人，補助金額 2,59 萬 3,373 元，其低收入戶²67 人(占 18.41%)，金額 50 萬 21 元(占 19.28%)；中低收入戶 297 人(占 81.59%)，金額 2,09 萬 3,352 元(占 80.72%)。(詳表四及圖四)



圖三 106年下半年低收入戶數按款別

資料來源：新北市政府社會



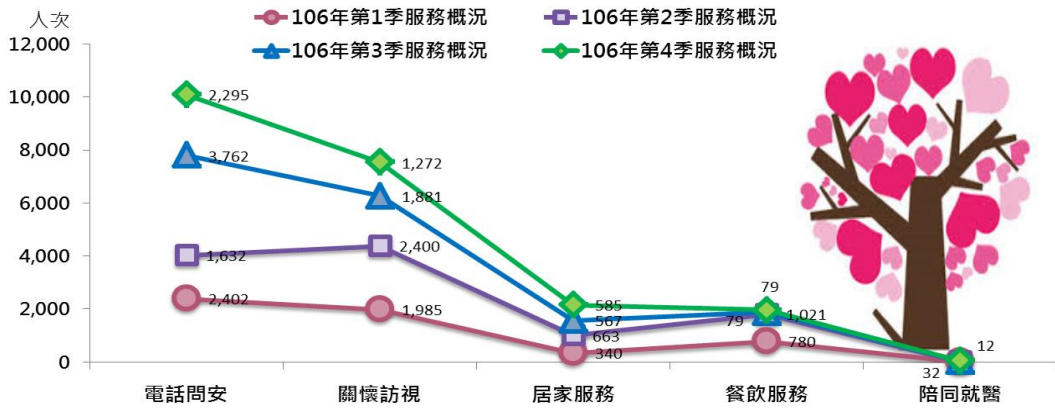
圖四 106年中低收入戶老人生活津貼

資料來源：新北市政府社會局

三、獨居老人服務概況

106年度本區獨居老人⁶，第3季(7至9月)共計152人，戶長男性67人(占44.08%)，女性85人(占55.92%)，其性比例78.82；第4季(10至12月)共148人，戶長男性64人(占43.24%)，女性84人(占56.76%)，其性比例76.19。

第3季服務概況計6,289人次，其中電話問安3,762人次(占59.82%)、關懷訪視1,881人次(占29.91%)、居家服務567人次(占9.01%)、餐飲服務79人次(占1.26%)；第4季服務概況計4,231人次，電話問安2,295人次(占54.24%)、關懷訪視1,272人次(占30.06%)、居家服務585人次(占13.82%)、餐飲服務79人次(占1.88%)。(詳圖五及表五)



圖五 106年度獨居老人服務概況

資料來源：新北市政府社會局

表一 新北市瑞芳區辦理急難救助概況

中華民國106年下半年(7月至12月)

單位：人次、元

項目	急												難												意外			
	合計 =(1)+(2)+(3) +(4)+(5)				死亡無力 殮葬者 (1)				遭受意外傷害 或罹患重病致 生活陷於困境者 (2)				負家庭主要 生計責任且 無法工作致生活陷於 困境者 (3)				財產或存款未 能及時運用致 生活陷於困境者 (4)				其他遭遇 重大變故者 (5)				戶內人口發生意外 事故致死者			
	救助金額		救助人次		救助金額		救助人次		救助金額		救助人次		救助金額		救助人次		救助金額		救助人次		救助金額		救助人次					
	(元)	合計	男	女	(元)	男	女	(元)	男	女	(元)	男	女	(元)	男	女	(元)	男	女	(元)	合計	男	女					
總計	211,000	26	17	10	157,000	3	3	33,500	8	4	20,500	4	2	-	-	-	-	-	-	-	-	-	-	1,600,000	6	2	4	
7月	70,500	6	4	3	63,000	1	2	7,500	2	-	-	-	-	-	-	-	-	-	-	-	-	-	-	-	500,000	1	1	-
8月	11,500	5	4	1	-	-	-	10,000	3	1	1,500	1	-	-	-	-	-	-	-	-	-	-	-	-	-	-	-	
9月	-	-	-	-	-	-	-	-	-	-	-	-	-	-	-	-	-	-	-	-	-	-	-	-	-	-	-	
10月	30,000	1	1	-	30,000	-	-	-	-	-	-	-	-	-	-	-	-	-	-	-	-	-	-	-	600,000	4	1	3
11月	73,000	6	2	4	60,000	1	1	8,000	1	2	5,000	-	1	-	-	-	-	-	-	-	-	-	-	-	500,000	1	-	1
12月	26,000	8	6	2	4,000	1	-	8,000	2	1	14,000	3	1	-	-	-	-	-	-	-	-	-	-	-	-	-	-	

資料來源：本所社會人文課

表二 新北市瑞芳區辦理馬上關懷概況

中華民國106年下半年(7月至12月)

單位：人次、元

月份	項目	合計 =(1)+(2)+(3) +(4)+(5)	第1類		第2類	第3類		第4類		第5類		第6類	
			第1項 未能領取社會保險給付、強制責任險給付、犯罪被害補償、事故責任賠償。	第2項 已申請保險給付、補償金、賠償金尚未領取期間。	已向警察機關報案協尋尚未尋獲者(不受失蹤滿6個月之限制)。	第1項 必須1個月以上之治療或療養且無法工作。	第2項 取得重大傷病卡證明等且無法工作。	第1項 非自願性失業致無法工作。	第2項 照顧罹患重病必須一個月以上治療或療養之親屬，致無法工作之臨時性失業。	第1項 其他原因致無法工作。	第2項 因遭無薪休假、部分工時而減少收入，或每月工作收入未達基本工資之臨時工等之未能完全就業者。	第1項 其他變故且無法獲得任何補助、救助或保險給付等。	第2項 具有第5點第2項之情形。
救助人次總計		18	3	-	-	12	-	1	1	1	-	-	-
救助金額總計		245,000	30,000	-	-	175,000	-	20,000	10,000	10,000	-	-	-
7月	救助人次	合計	4	-	-	4	-	-	-	-	-	-	-
		男	4	-	-	4	-	-	-	-	-	-	-
		女	-	-	-	-	-	-	-	-	-	-	-
	救助金額(元)	70,000	-	-	70,000	-	-	-	-	-	-	-	-
8月	救助人次	合計	4	1	-	3	-	-	-	-	-	-	-
		男	3	1	-	2	-	-	-	-	-	-	-
		女	1	-	-	1	-	-	-	-	-	-	-
	救助金額(元)	45,000	10,000	-	35,000	-	-	-	-	-	-	-	-
9月	救助人次	合計	-	-	-	-	-	-	-	-	-	-	-
		男	-	-	-	-	-	-	-	-	-	-	-
		女	-	-	-	-	-	-	-	-	-	-	-
	救助金額(元)	-	-	-	-	-	-	-	-	-	-	-	-
10月	救助人次	合計	5	1	-	3	-	-	1	-	-	-	-
		男	4	-	-	3	-	-	1	-	-	-	-
		女	1	1	-	-	-	-	-	-	-	-	-
	救助金額(元)	60,000	10,000	-	40,000	-	-	10,000	-	-	-	-	-
11月	救助人次	合計	2	-	-	-	-	1	-	1	-	-	-
		男	1	-	-	-	-	-	-	1	-	-	-
		女	1	-	-	-	-	-	1	-	-	-	-
	救助金額(元)	30,000	-	-	-	-	20,000	-	10,000	-	-	-	-
12月	救助人次	合計	3	1	-	2	-	-	-	-	-	-	-
		男	2	-	-	2	-	-	-	-	-	-	-
		女	1	1	-	-	-	-	-	-	-	-	-
	救助金額(元)	40,000	10,000	-	30,000	-	-	-	-	-	-	-	-

資料來源：社會人文課

表三 新北市瑞芳區低收入戶數及人數按款別、性別及年齡別分

中華民國106年下半年

單位：戶、人

季別 及性別	戶數				人數																																	
	合計	第一類			第二類							第三類																										
		合計	0-6歲	7-12歲	13-17歲	0-6歲	7-12歲	13-17歲	18-24歲	25-34歲	35-44歲	45-54歲	55-64歲	65-74歲	75-84歲	85歲以上	合計	0-6歲	7-12歲	13-17歲	18-24歲	25-34歲	35-44歲	45-54歲	55-64歲	65-74歲	75-84歲	85歲以上										
第三季 (7至9月)	合計	566	3	58	505	3	-	-	-	-	-	-	-	-	1	2	78	1	6	3	3	1	8	16	6	23	11	1,053	35	126	235	110	34	171	227	35	62	18
	男	379	3	51	325	3	-	-	-	-	-	-	-	-	1	2	61	1	1	2	2	1	4	13	6	21	10	564	19	69	115	46	13	63	156	26	46	11
	女	187	-	7	180	-	-	-	-	-	-	-	-	-	-	-	17	-	5	1	1	-	4	3	-	2	1	489	16	57	120	64	21	108	71	9	16	7
第四季 (10至12月)	合計	575	3	58	514	3	-	-	-	-	-	-	-	-	3	78	1	6	3	2	2	8	16	6	23	11	1,069	36	127	231	121	31	161	244	33	65	20	
	男	385	3	51	331	3	-	-	-	-	-	-	-	-	3	61	1	1	2	1	2	4	13	6	21	10	574	19	71	112	51	12	58	166	25	49	11	
	女	190	-	7	183	-	-	-	-	-	-	-	-	-	-	17	-	5	1	1	-	4	3	-	2	1	495	17	56	119	70	19	103	78	8	16	9	

資料來源：新北市政府社會局

表四 新北市瑞芳區中低收入老人生活津貼

中華民國106年下半年

單位：人、新臺幣元

項目別	按最低生活費用標準															
	合計		低收入戶										中低收入戶			
	人數	金額	第0類		第1類		第2類		第3類		第4類		1.0-未滿1.5倍者		低收入戶1.5-未滿2.5倍	
			人數	金額	人數	金額	人數	金額	人數	金額	人數	金額	人數	金額	人數	金額
7月	362	2,656,808			2	14,926	20	149,260	45	335,835			255	2,007,547	40	149,240
8月	368	2,653,076			2	14,926	20	149,260	45	343,298			260	1,992,621	41	152,971
9月	365	2,586,116			2	14,926	20	149,260	45	335,835			257	1,933,124	41	152,971
10月	365	2,574,715			2	14,926	20	149,260	46	343,298			257	1,917,991	40	149,240
11月	362	2,570,983			2	14,926	19	141,797	46	343,298			255	1,917,991	40	152,971
12月	364	2,593,373			2	14,926	19	141,797	46	343,298			258	1,947,843	39	145,509

資料來源：新北市政府社會局

表五 新北市瑞芳區列冊需關懷獨居老人人數及服務概況

中華民國106年下半年

單位：人、人次

區域別	期底獨居老人人數(人)(含具原住民、榮民(眷)身分)										具榮民(眷)身分 獨居老人人數			具原住民身分 獨居老人人數			本期死亡人數			本期服務成果(人次)						期底 安裝 緊急 救援 專線 人數(人)	本期 轉介 機構 人數(人)	
	總計			中(低)收入			一般老人			合計			合計			合計			合計	電話 問安	關懷 訪視	居家 服務	餐飲 服務	陪同 就醫				
	合計	男	女	合計	男	女	合計	男	女	合計	男	女	合計	男	女	合計	男	女										
																									合計			男
第3季 (7至9月)	合計	152	67	85	61	36	25	91	31	60	8	8	-	-	-	-	-	-	6,289	3,762	1,881	567	79	0	0	0		
	65~69歲	12	9	3	9	8	1	3	1	2	-	-	-	-	-	-	-	-	0	-	-	-	-	-	-	-	-	
	70~74歲	22	12	10	9	7	2	13	5	8	-	-	-	-	-	-	-	-	-	-	-	-	-	-	-	-	-	-
	75~79歲	34	14	20	15	8	7	19	6	13	-	-	-	-	-	-	-	-	-	-	-	-	-	-	-	-	-	-
	80~84歲	45	14	31	19	10	9	26	4	22	1	1	-	-	-	-	-	-	0	0	0	-	-	-	-	-	-	
	85歲以上	39	18	21	9	3	6	30	15	15	7	7	-	-	-	-	-	-	0	0	-	-	-	-	-	-	-	
第4季 (10至12月)	合計	148	64	84	57	32	25	91	32	59	7	7	-	-	-	-	-	1	1	-	4,231	2,295	1,272	585	79	0	12	0
	65~69歲	11	8	3	8	7	1	3	1	2	-	-	-	-	-	-	-	-	-	-	-	-	-	-	-	-	-	-
	70~74歲	22	12	10	10	7	3	12	5	7	-	-	-	-	-	-	-	-	-	-	-	-	-	-	-	-	-	-
	75~79歲	33	14	19	13	7	6	20	7	13	-	-	-	-	-	-	-	-	-	-	-	-	-	-	-	-	-	-
	80~84歲	44	14	30	18	9	9	26	5	21	1	1	-	-	-	-	-	-	1	1	-	-	-	-	-	-	-	-
	85歲以上	38	16	22	8	2	6	30	14	16	6	6	-	-	-	-	-	-	-	-	-	-	-	-	-	-	-	-

資料來源：新北市政府社會局

¹急難救助係針對遭逢一時急難之民眾，及時給予救助，得以渡過難關，迅恢復正常生活之臨時救助措施。
依據社會救助法第 21 條所示，具有下列情形之一者，得檢同有關證明，向戶籍所在地主管機關申請急難救助：①戶內人口死亡無力殮葬者②戶內人口遭受意外傷害或罹患重病致生活陷於困境者③負家庭主要生計責任且無法工作致生活陷於困境者④財產或存款帳戶因遭強制執行未能及時運用致生活陷於困境者⑤其他遭遇重大變故者及戶內人口發生意外事故致死者。

²低收入戶，係指經申請戶籍所在地、縣（市）主管機審核認定，符合家庭總收入平均分配全家人口，每人每月在最低生活費以下，且家庭財產未超過中央、直轄市主管機參照中央主計機關（行政院主計總處）公布當地最近一年每人可支配所得中位數百分之十定之，並於新年度計算出之數額較現行最低生活費變動百分之五以上調整之。**直轄市低收入戶之生活扶助分下列等級：**（一）第一款：全家人口均無工作能力且無收入及無財產。（二）第二款：全家人口有工作能力者在總人口數三分之一以下，且家庭總收入平均分配全家應計算人口，每人每月在最低生活費三分之二以下。（三）第三款：家庭總收入平均分配全家應計算人口，每人每月逾最低生活費之三分之二，且在最低生活費以下，及動產及不動產 價值均未逾本市當年度公告之一定金額。

⁵原住民死亡救助、醫療補助、重大災害救助及生活扶助。補助標準：（一）死亡救助：負擔家庭生計者死亡，經村里長證明無力殮葬者，最高補助貳萬元；非負擔家庭生計者死亡，經村里長證明無力殮葬者，最高補助壹萬元。（二）醫療補助：罹患嚴重傷病、住院三天以上，致失去工作達一個月以上，所需醫療費用非其本人或扶養義務人所能負擔，負擔家庭生計者最高補助貳萬元，非負擔家庭生計者最高補助壹萬元。（三）重大災害救助：因風災、水災、火災、震災、旱災、寒害、疫災、職業災害、山難、空難、海難及 其他由中央主管機關公告認定之重大災害，其死亡、失蹤致家庭生活陷於困境者，最高補助伍萬元，其受重傷致家庭生活陷於困境者，最高補助參萬元；雖無人傷亡卻致家庭生計陷於困境者最高補助壹萬元。（四）生活扶助：遇有下列事項之一者，最高補助壹萬元。 1、 婦女因重病、失業；或因夫死亡、失蹤、因案服刑、失業須救助者；或遭受家庭暴力、惡意遺棄、性侵害者；未婚懷孕分娩、從事不良行業自願轉業尚未就業，無法維持最低生活費用標準者。 2、 年滿六十歲以上，不符合社政單位救助要件，而無人扶養，或遭子女遺棄且未受公私立救助機構收容者。 3、 十八歲以下之兒童、少年，因父母之一方死亡、失蹤、離異、傷重、服刑、失業而無力撫養，或遭虐待、遺棄、押賣及其他因親權濫用而受託親友收容，生活仍無法得以保障者。

⁶獨居老人關懷服務：1. 電話問安、2. 關懷訪視、3. 代辦文書協助，洽辦福利事宜、4. 協助申請生命連線緊急救援、5. 其他必要協助，申請對象：65 歲以上獨居老人。