

中華民國 103 年 人口結構分析

第 3 期



新北市瑞芳區公所會計室編印

中華民國 104 年 6 月 出版

凡 例

- 一、本書編印之目的，旨在報導本區性別有關議題之統計數據，俾以提供施政考核及釐訂施政計畫之參考。
- 二、本書所列資料來源，係根據新北市主計政府主計處、新北市瑞芳區戶政事務所、本所各業務單位編報之公務統計報表，業經蒐集之資料加以整編而成。
- 三、本書之資料包括人口概況、人口動態、人口特性等計 3 大類。
- 四、表內所列「年」係指全年動態數字(自一月一日至十二月三十一日止)，「年底」係指十二月底靜態數字。
- 五、本書各表所列度量衡單位，一律採用公制，以資劃一，方便比較，其有特殊情形者，均分別予以註明。
- 六、本報所用符號代表意義如下：
 - 「-」無數據。
 - 「--」有數值，但該數值無意義。
 - 「...」數值不詳或尚未產生資料。
 - 「0」有數值，但數值不及半單位。
- 七、表中兩數值比較增減%時，如為「-」除以「-」、「-」除以「數值」、「數值」除以「-」，均以「--」無意義表示；括號()內係為增減百(千)分點。
- 八、本書所載資料如有更新資料，均予修正，凡與前期數字不同時，概以本期數字為準。
- 九、本書因倉促成書，始克編成，惟統計數字錯誤漏之處在所難免，敬請不吝指正。

目次

壹、前言.....	1
貳、提要分析.....	2-5
參、人口概況	
1.人口分布.....	6-7
2.人口密度.....	8-9
肆、人口動態	
1. 自然增加.....	10-11
2.社會增加.....	12-13
3 成長趨勢.....	12-13
伍、人口特性	
1.性別結構.....	14-15
2.年齡結構.....	16
3. 扶養比心及老化指數.....	17-18
4.教育程度.....	19
5.結婚狀況.....	20-21
陸、結論.....	22

表目次

表 1 本區 103 年底各里戶數、人口數.....	7
表 2 本區歷年現住戶人口密度.....	9
表 3 本區近年人口自然增加概況.....	11
表 4 本區近年人口動態狀況.....	12
表 5 本區近年現住人口性別結構.....	15
表 6 本區近年現住人口年齡結構.....	18
表 7 本區近年現住人口教育程度.....	19
表 8 本區近年人口婚姻狀況.....	21

圖目次

圖 1 本區 103 年底各里人口數分析.....	7
圖 2 本區歷年戶數及戶量分析.....	8
圖 2 本區歷年人口密度分析.....	9
圖 3 本區近年人口自然增加率分析.....	7
圖 4 本區近年粗出生率及粗死亡率分析.....	10
圖 5 本區近年人口自然增加率分析.....	11
圖 6 本區近年人口社會增加率分析.....	12
圖 7 本區近年人口動態狀況分析.....	13
圖 8 本區近年現住人口性別結構分析.....	14
圖 9 本區近年勞動力年齡性別比分析.....	15
圖 10 本區 103 年底現住人口年齡結構分析	16
圖 11 本區近年現住人口年齡結構分析	17
圖 12 本區近年勞動力、年老化、扶養比指數分析.....	18
圖 13 本區 103 年底人口教育程度結構分析.....	19
圖 14 本區 103 年人口婚姻狀況分析.....	20
圖 15 本區近年人口婚姻狀況分析.....	21

壹、前 言

人口是構成社會的主體，舉凡社會中各種活動，均因人而產生，各種活動所產生的問題也因人而起，故人口發展現象與問題的分析即成為基本工作。而人口統計係指研究及運用的統計方法，蒐集、整理、分析、編輯及發布有關人口成長、分布、結構及變遷等現象及其因果關係，藉以瞭解一個地區的財力、物力及人力之配合，以為規劃財源、發展經濟及興辦社會福利事業等之依據。

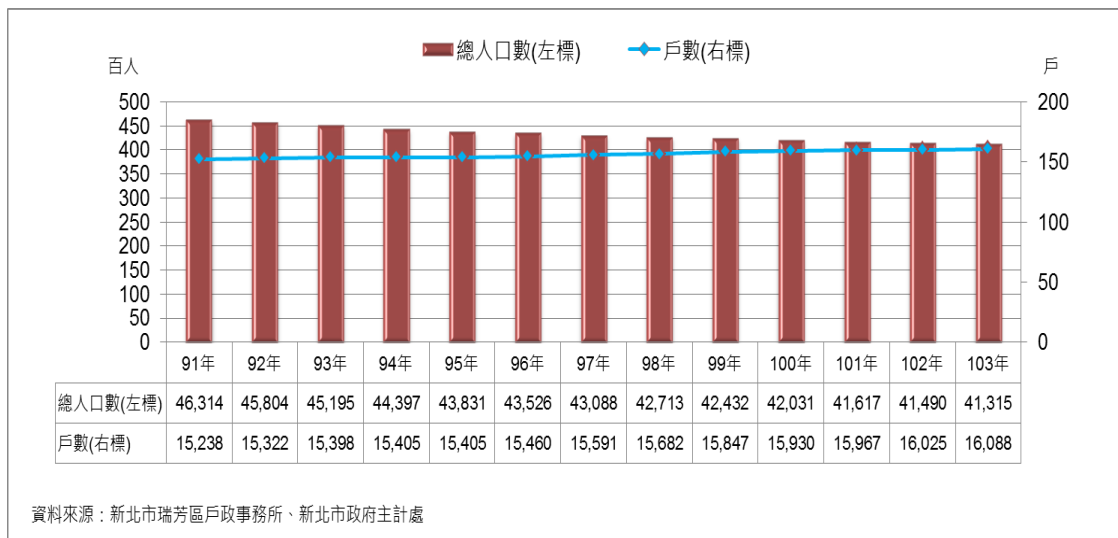
本區瑞芳區地理位置、位於東經 121.48 度、北緯 25.07 度，西臨基隆市、南鄰平溪區、雙溪區以及貢寮區、北瀕東海。地形上三面環山、一面臨海，面積約為 70.7336 平方公里。基隆河主流在鎮內全長達 20 公里，與平溪相接的三貂嶺附近，基隆河的流向由東北轉向北，至柑子瀨附近則又轉向東，由區境東緣向西蜿蜒而去，使整個流向呈 L 形。瑞芳區在地形上屬於中央山脈最北緣基隆丘陵及臺灣東北角海岸，而全區除面積有限的濱海地帶及河岸階地外，其他全為山坡地。近年來本區已由農業社會轉為觀光業發達的都市型區鎮，人口型態亦有所改變，故就本區人口成長、分布及密度等資料加以分析外，亦就人口特性加以探討，以供決策之參考。

提要分析

一、人口概況

本區近 10 年來人口成長趨緩，總戶數逐年增加，而戶量則逐年遞減；顯示社會觀念轉變，自三代同堂的核心家庭漸趨向小家庭型態。

民國 103 年底人口數為 41,315 人，較 102 年底減少，成長率為 -0.42%。由歷年總戶數及戶量資料觀察，本區民國 91 年底有 15,238 戶，平均每戶 3.04 人，至民國 103 年底有 16,088 戶，平均每戶 2.60 人。

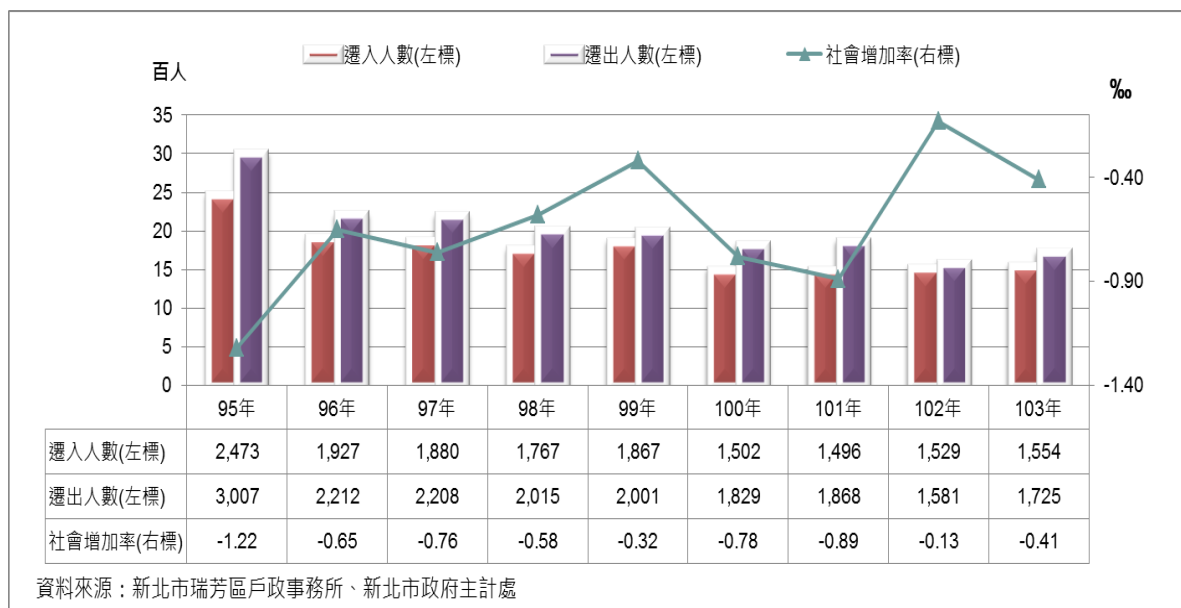
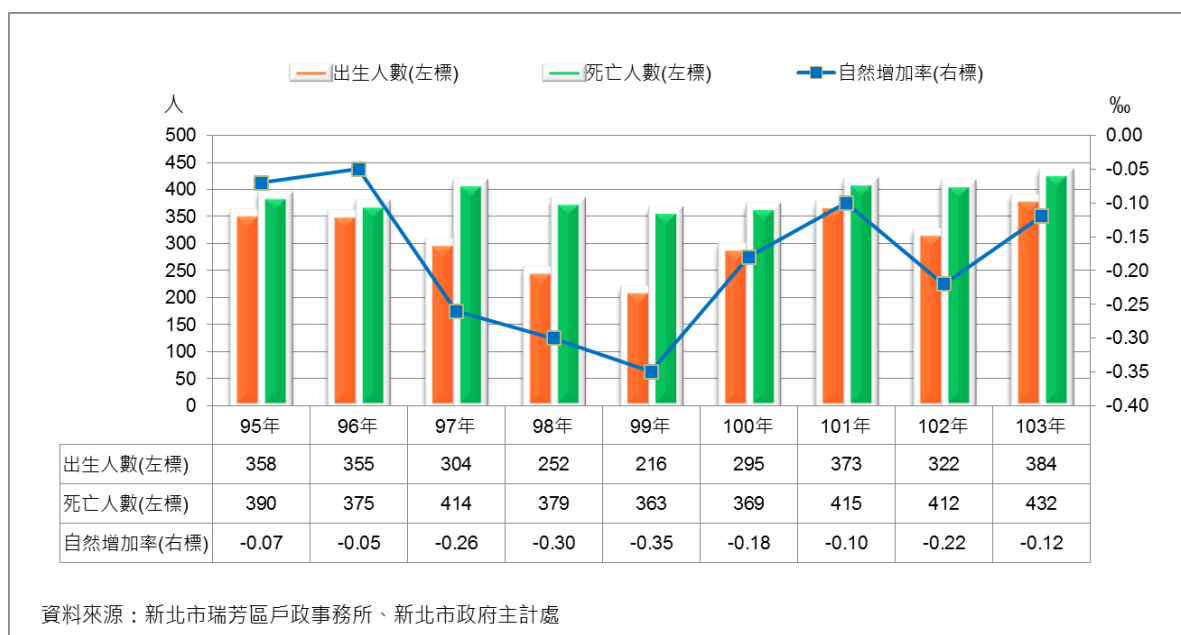


二、人口動態

本區自民國 95 年起，人口自然增加呈現負向成長之趨勢；十年間，遷出人數皆大於遷入人數，社會增加率呈負數。

本區民國 95 年底之粗出生率為 8.12‰，至民國 103 年底時，粗出生率下降至 9.27‰，較 102 年底粗出生率 8.11‰，增加 1.16‰，有微幅成長。而民國 103 年粗死亡率為 10.43‰，較民國 95 年底粗死亡率 8.84‰，增加 1.59‰。

民國 95 年底之出生人數為 358 人，死亡人數為 390 人，自然增加率為-0.07‰，至民國 103 年底時出生人數為 384 人，死亡人數為 432 人，自然增加率為-0.12 ‰，民國 103 年本區之遷入人數為 1,554 人，遷出人數為 1,725 人，社會增加數為-171 人，社會增加率為-0.41‰，較 95 年社會增加率 -1.22‰，減少達 0.81‰。



三、人口特性

本區戶籍登記人口數為男性多於女性，幼年及勞動力人口數逐年減少，老年人口數逐年增加，老化指數增加，顯示人口結構快速趨向高年齡化。自修及不識字者大幅減少，受高等教育者日益增加，教育程度已普遍提高，區民學職素質亦相對提升。本區 15 歲以未婚人口數之男性皆高於女性；喪偶者卻以女性居多；顯示女性壽命普遍較男性長；離偶有逐年遞增趨勢，惟社會結構及價值觀念之改變，離偶之情形更加嚴重。

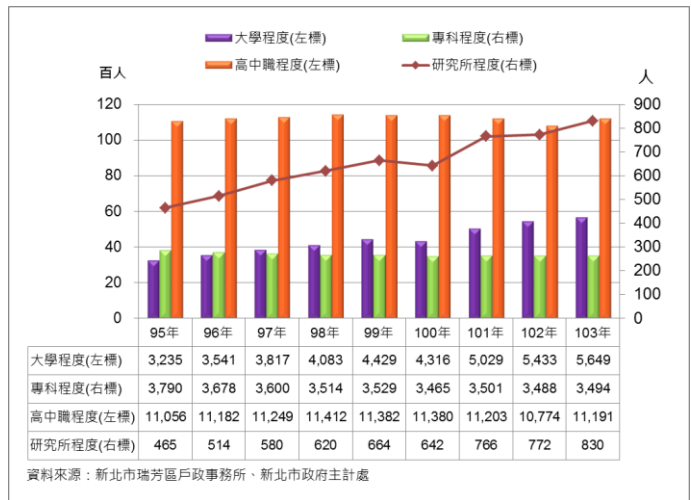
本區民國 103 年底各組男女性別結構比較分析，幼年年齡(0 至 14 歲)及勞動力年齡(15 至 64 歲)，男性人口均多於女性人口，老年年齡(65 歲以上)人口，則女性多男性。

人口的年齡結構可反映人口品質及未來成長趨勢，本區以有工作能力之青壯年人口(15 至 64 歲)觀之，其占區總人口比率則呈逐年遞增現象。自民國 97 年底占區總人口數 71.31%增加至 103 年底 73.67%，增加 2.36%；顯示本區勞動力供應充沛，大助於經濟活絡。

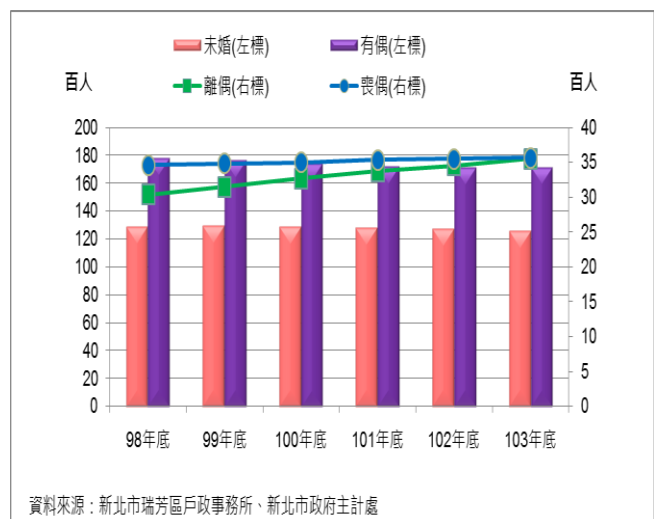
本區老年人口扶養比，自民國 97 年底 20.94% 升高至 103 年底 21.03 %；則幼年人口扶養比則從 97 年底 19.29%下降為 103 年底的 14.72%。

另從老化指數來分析，該指數係衡量一地區人口老化程度的指標，本市民國 103 年底老化指數 142.83%，較 97 年底 108.59%，十年間幅增加 34.24%。

本區民國 103 年底大學以上(含研究所)程度者有 6,479 人，占 15 歲以上人口之 17.59%；專科程度者 3,494，占 9.49%；高中(職)程度者 11,191 人，占 30.38%；國(初)中程度者 7,719 人，占 19.49%；小學者 6,796 人，占 18.45%。由歷年資料發現，本區專科以上之高等育程度人口自民國 95 年底占 15 歲以上人口之 20.14%的 7,490 人，逐年成長至 103 年底占 27.08%的 9,973 人，其間增加 6.94 百分點，顯見隨著近代教育普及與多元化，進一步影響本區人口教育程度的替代過程。



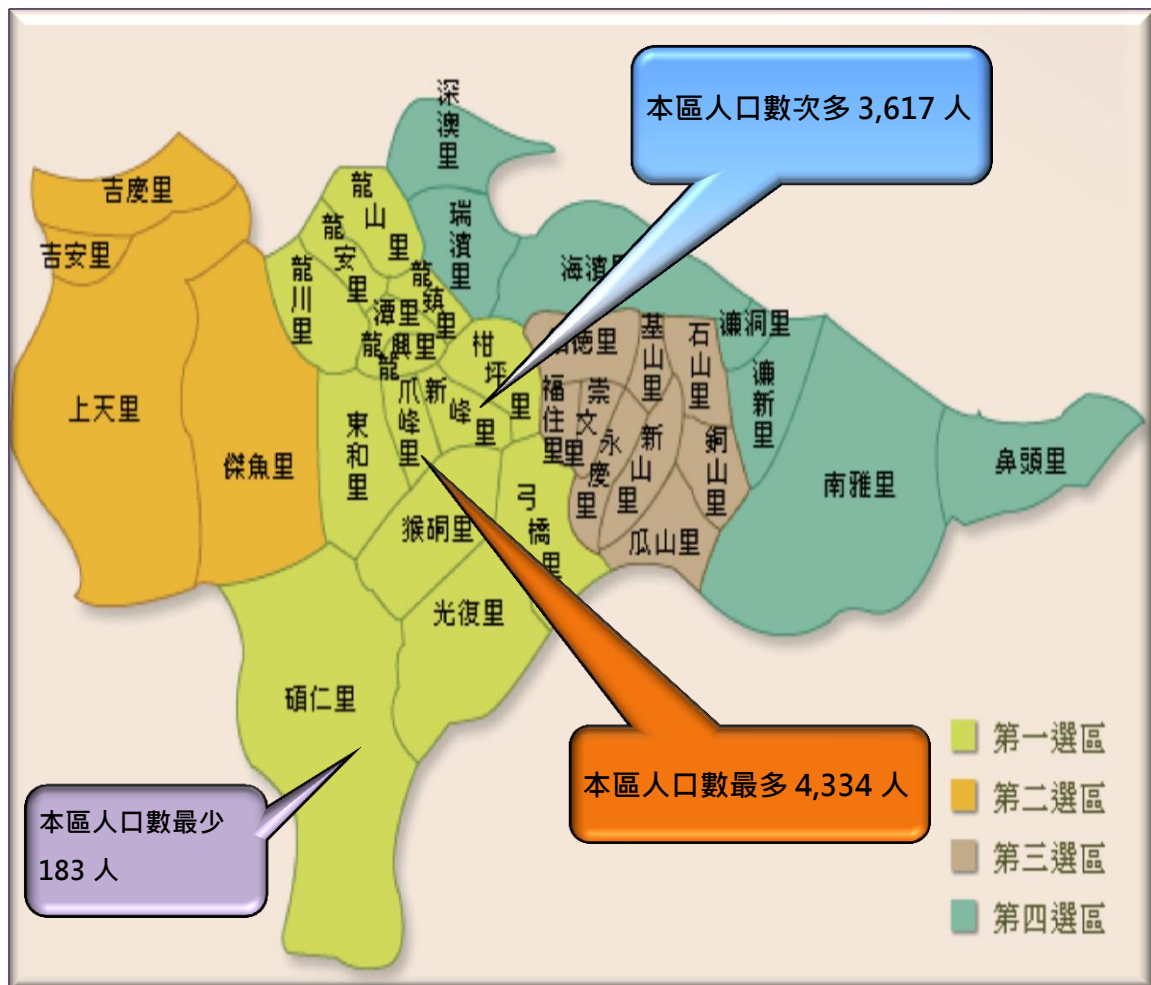
本區 103 年底 15 歲以上未婚男性人口數為 7,245 人，女性為 5,333 人，分別較 102 年底未婚人口數減少 41 人 (-0.56%)，減少 58 人(1.08%)。有偶者男性人口數為 8,850 人，女性為 8,289 人，分別較 102 年底減少 78 人(-0.87%)，增加 23 人(0.28%)。離偶 人口數男性為 1,967 人，女性為 1,581 人分別較 102 年底增加 55 人(2.88%)，增加 39 人 (2.53%)。喪偶人口數男 性為 499 人，女性為 3,070 人，分別較 102 年底增加 1 人 (0.20%)，增加 15 人(0.49%)。



一、人口分布

依戶籍登記資料，本區 103 年底人口數為 41,315 人，較上年底減少 175 人，現住人口數性別其男性為 20,859 人（占 50.49%），女性為 20,456 人（占 49.51%）。

本區共設置 34 個里，426 鄰，總戶數為 16,088 戶，其各里人口數差異大，以爪峰里之 4,334 人為最多，占全區總人口之 10.49%；而新峰里 3,617 人次之，占 8.75%；再次之為吉安里 3,489 人，占 8.44%。相對的本區人口最少里為碩仁里僅 183 人（占 0.44%）；次之福住里 201 人（占 0.495%）；再次之瓜山里 216 人（占 0.52%）。



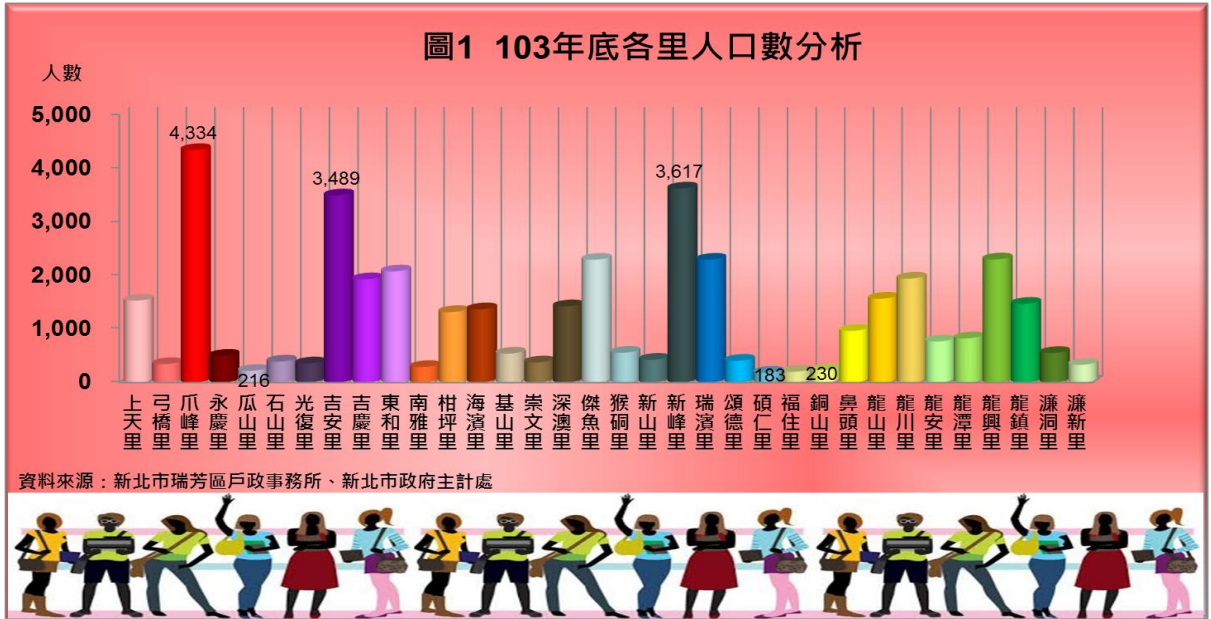


表1、本區103年底各里戶數、人口數

里別	鄰數	戶數	人口數(人)		
		(戶)	合計	男性	女性
總計	426	16,088	41,315	20,859	20,456
上天里	12	551	1,526	800	726
弓橋里	8	143	342	195	147
爪峰里	14	1,593	4,334	2,142	2,192
永慶里	13	244	497	264	233
瓜山里	11	119	216	116	100
石山里	13	196	390	206	184
光復里	14	151	355	187	168
吉安里	16	1,280	3,489	1,758	1,731
吉慶里	18	722	1,924	1,024	900
東和里	14	737	2,071	1,029	1,042
南雅里	9	91	288	147	141
柑坪里	16	442	1,313	697	616
海濱里	13	644	1,364	630	734
基山里	15	234	537	284	253
崇文里	10	172	373	197	176
深澳里	15	633	1,420	682	738
傑魚里	10	790	2,289	1,178	1,111
猴硐里	12	212	554	308	246
新山里	11	210	423	230	193
新峰里	14	1,269	3,617	1,823	1,794
瑞濱里	13	1,066	2,289	1,114	1,175
頌德里	10	199	404	207	197
碩仁里	10	82	183	99	84
福住里	8	103	201	109	92
銅山里	12	110	230	125	105
鼻頭里	11	257	962	478	484
龍山里	11	591	1,561	828	733
龍川里	11	732	1,937	938	999
龍安里	11	284	765	378	387
龍潭里	13	337	822	404	418
龍興里	13	915	2,295	1,124	1,171
龍鎮里	15	567	1,466	745	721
濂洞里	20	271	549	253	296
濂新里	10	141	329	160	169

資料來源：新北市瑞芳區戶政事務所、新北市政府主計處

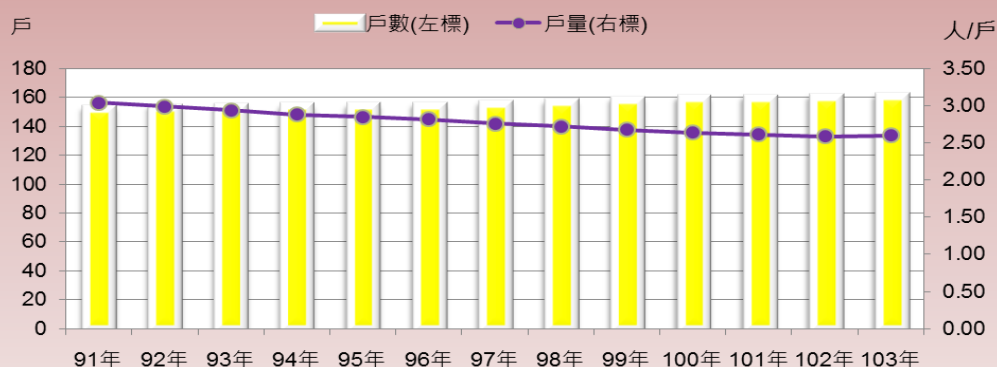
二、人口密度

就戶數觀察，91年底本區總戶數為15,238戶至103年底已增至16,025戶計增787戶，主要係因經濟及社會結構轉型變遷影響，小家庭制度已取代傳統大家庭制度所致，而相對上，戶量則呈現逐年下降趨勢，民國91年底本區平均戶量(人口數/戶數)為3.04人，至103年底平均戶量(人口數/戶數)僅2.60人，人口密度為(每平方公里人數)584人，性比例(每百女子所當男子數)為101.97，人口數增減率為-0.42。

瑞芳區在地形上屬於中央山脈最北緣基隆丘陵及臺灣東北角海岸，而全區除面積有限的濱海地帶及河岸階地外，其他全為山山坡地，交通不便，經濟活動稀少，居住人口有逐年遞減的現象。為使人口分布密度較為平均，宜加強增闢外道路，建立完善交通網路，利用山區渾然天成自然景觀資源，發展山區的觀光休閒事業，以緩和人口外流，且能吸引外來人口，進而帶動地方繁榮，以達均衡發展。

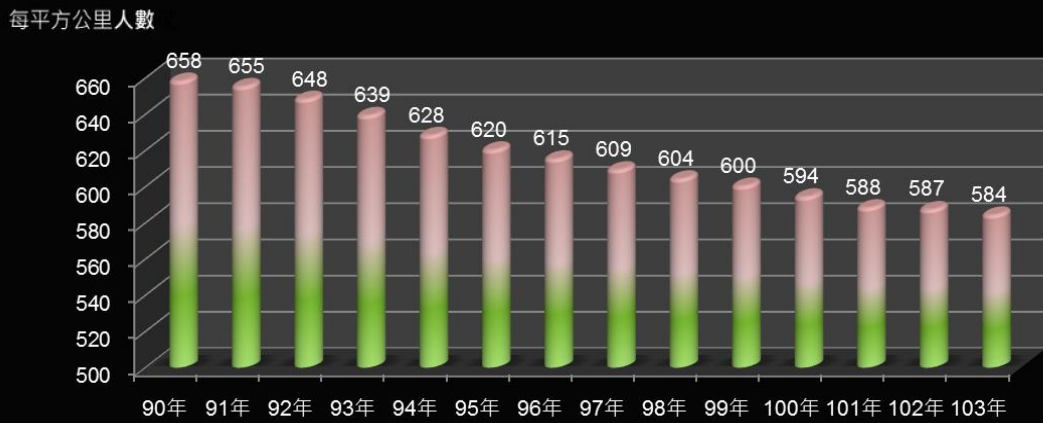


圖2 本區歷年戶數及戶量分析



資料來源：新北市瑞芳區戶政事務所、新北市政府主計處

圖3 本區歷年人口密度分析



資料來源：新北市瑞芳區戶政事務所、新北市政府主計處

表2、瑞芳區歷年現住戶人口密度

年底別	鄰數	現 住 戶 口				戶量 (人/戶)	人口密度 (每平方公里 人數)	性比例 (每百女子 所當男子 數)	人口數 增減率 %
		戶數 (戶)	人 口 數 (人)						
			合 計	男	女				
91年	426	15,238	46,314	23,991	22,323	3.04	655	107.47	-0.43
92年	426	15,322	45,804	23,658	22,146	2.99	648	106.83	1.11
93年	426	15,398	45,195	23,356	21,839	2.94	639	106.95	-1.34
94年	426	15,405	44,397	22,881	21,516	2.88	628	106.34	-1.29
95年	426	15,405	43,831	22,560	21,271	2.85	620	106.06	-1.27
96年	426	15,460	43,526	22,330	21,196	2.82	615	105.35	- 0.70
97年	426	15,591	43,088	22,101	20,987	2.76	609	105.31	- 1.01
98年	426	15,682	42,713	21,880	20,833	2.72	604	105.03	- 0.87
99年	426	15,847	42,432	21,700	20,732	2.68	600	104.67	- 0.66
100年	426	15,930	42,031	21,399	20,632	2.64	594	103.72	- 0.95
101年	426	15,967	41,617	21,116	20,501	2.61	588	103.00	- 0.98
102年	426	16,025	41,490	21,000	20,490	2.59	587	102.49	- 0.31
103年	426	16,088	41,315	20,859	20,456	2.60	584	101.97	- 0.42

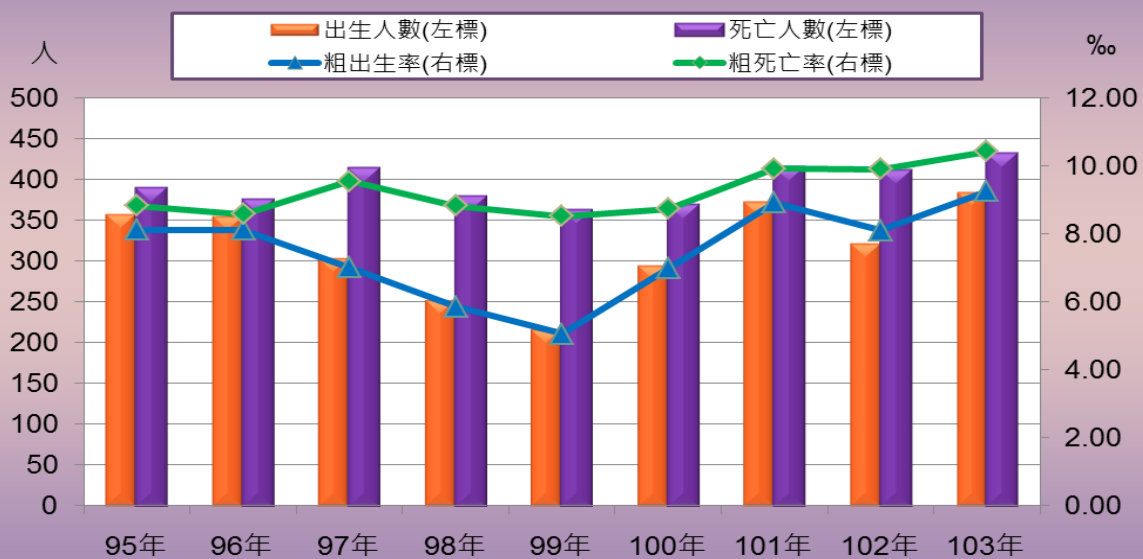
資料來源：新北市瑞芳區戶政事務所、新北市政府主計處

人口變動主要因素有兩種：一為人口本身的自然增減，即指自然增加率，係由出生率及死亡來決定，另一為人口遷移的社會增減，即指社會增加率，則由人口遷出、遷入來決定。自然增加率與社會增加率兩者相加後，即為人口成長率。

一、自然增加

所謂自然增加係指出生人數與死亡人數的差額。本區 103 年出生人口數為 384 人，粗出生率為 9.27‰；死亡人數為 432 人，粗死亡率為 10.43‰。自然增加數為 -48 人；自然增加率為 -0.12‰，較 102 年自然增加率(-0.22‰) 減少(-0.34‰)。就歷年資料看，自 95 年底起至 102 年底粗出生率大致呈逐年下降之勢，則 103 年底出生率微幅提升，提升幅度為 1.16‰，粗死亡率仍呈微幅上升之趨勢，人口自然增加率呈逐年下降之趨勢。

圖4 本區近年粗出生率及粗死亡率分析



資料來源：新北市瑞芳區戶政事務所、新北市政府主計處

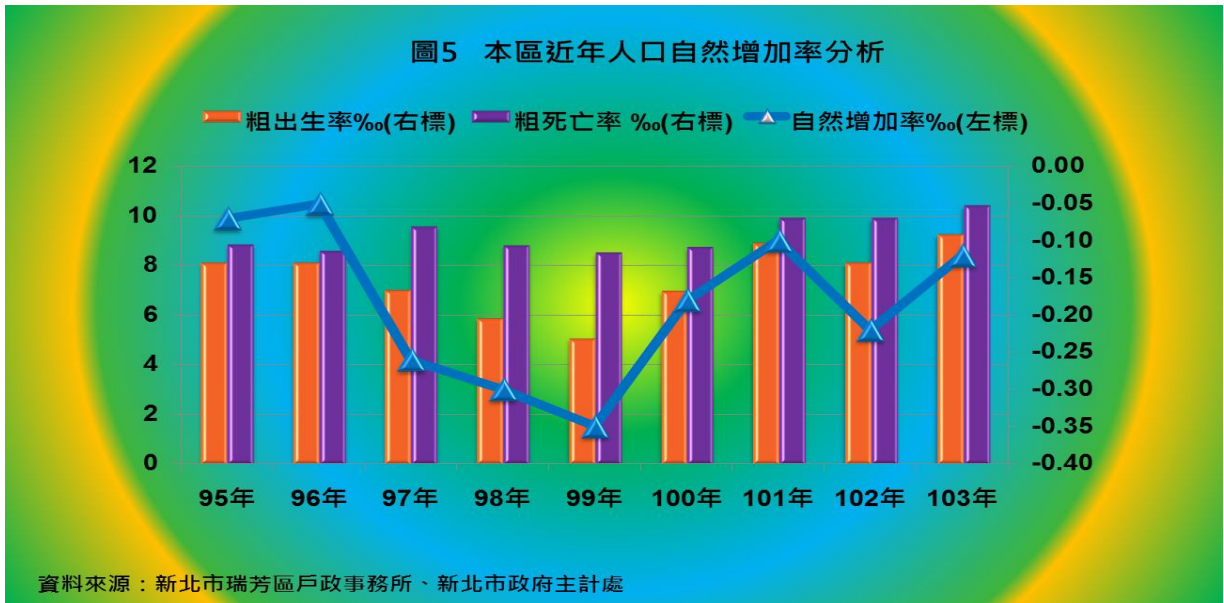


表3 本區近年人口自然增加概況

年底別	自然增加					
	自然增加數	自然增加率‰	出生人數	粗出生率 ‰	死亡人數	粗死亡率 ‰
95年	-32	-0.07	358	8.12	390	8.84
96年	-20	-0.05	355	8.13	375	8.59
97年	-110	-0.26	304	7.02	414	9.56
98年	-127	-0.30	252	5.87	379	8.83
99年	-147	-0.35	216	5.07	363	8.53
100年	-74	-0.18	295	6.99	369	8.74
101年	-42	-0.10	373	8.92	415	9.92
102年	-90	-0.22	322	8.11	412	9.91
103年	-48	-0.12	384	9.27	432	10.43

資料來源：新北市瑞芳區戶政事務所、新北市政府主計處

二、社會增加

所謂社會增加係指外地人口遷入本區設籍之人數與戶籍自本區遷出人數之差額。本區 103 年底遷入人數為 1,554 人，戶籍遷出人數為 1,725 人，社會增加數為-171 人，社會增加率為- 0.41‰；較 102 年底遷入人數增加 25 人，遷出入數增加 144 人。

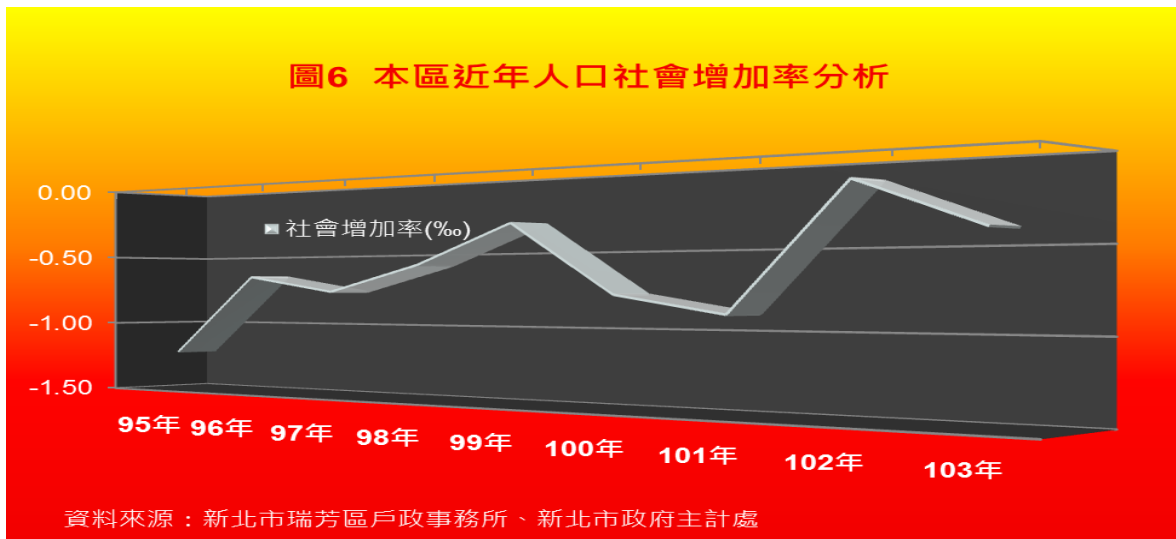


表4 本區近年人口動態狀況

年底別	人口數 增減率 %	人口數 合計	自然增加			社會增加		
			出生人數	死亡人數	自然增加率	遷入人數	遷出人數	社會增加率
			人	人	‰	人	人	‰
95年	- 1.27	43,831	358	390	-0.07	2,473	3,007	-1.22
96年	- 0.70	43,526	355	375	-0.05	1,927	2,212	-0.65
97年	- 1.01	43,088	304	414	-0.26	1,880	2,208	-0.76
98年	- 0.87	42,713	252	379	-0.30	1,767	2,015	-0.58
99年	- 0.66	42,432	216	363	-0.35	1,867	2,001	-0.32
100年	- 0.95	42,031	295	369	-0.18	1,502	1,829	-0.78
101年	- 0.98	41,617	373	415	-0.10	1,496	1,868	-0.89
102年	- 0.31	41,490	322	412	-0.22	1,529	1,581	-0.13
103年	- 0.42	41,315	384	432	-0.12	1,554	1,725	-0.41

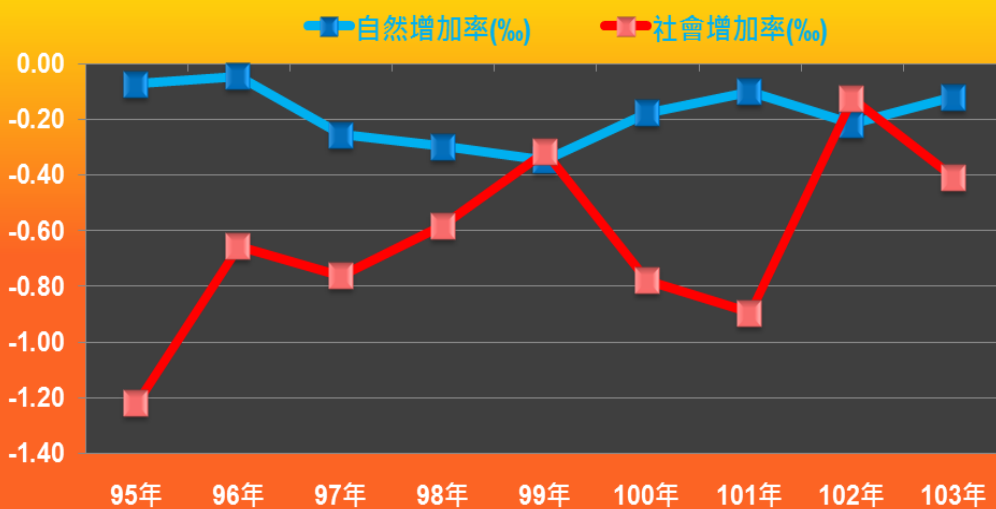
資料來源：新北市瑞芳區戶政事務所、新北市政府主計處

三、成長趨勢

論及自然增加率方面，雖醫藥衛生與生命科技的進步，人民生活品質及水準的提高，理應形成死亡率下降之趨勢，惟因政府早年實施家庭計畫觀念，加之婦女平均結婚年齡逐年增加，甚至於不婚等因素，導致生育率下降；103年出生數、死亡人數則較102年略為增加，自然增加率較102年亦略為遞減現象。

論及社會增加率方面，全區除面積有限的濱海地帶及河岸階地外，其他全為山坡地，交通不便，經濟活動稀少，近年無重大建設等誘因吸引外地人口大量遷入；因此社會增加率處於平衡狀態。

圖7 本區近年人口動態狀況分析



資料來源：新北市瑞芳區戶政事務所、新北市政府主計處

一、性別結構

性別比(又稱性比例)表示人口男女性別分配之數值，通常以每名女子所當之男子人數表示。就一般而論，出生性比例通常約 104 至 110 之間。

本區 103 年底人口數中，男性為 20,859 人，占 50.48%，女性為 20,456 人，占 49.52%。分別較 102 年底男性減少 141 人 (-0.67%)、女性減少 34 人(-0.17%)，其 103 年底人口性比例為 101.97 較 102 年底減少 0.52 (-0.51%)。

近年性比例觀之，本區人口向來均男多於女。從 97 年底幼年(0~14 歲)男女性別比 104.91 提升至 103 年底 105.27；勞動力 (15~64 歲)男女性別比 111.62 降低至 103 年底 109.27；則老年(64 歲以上)男女性別比 80.00 降低至 103 年底 71.58；其比例均小於 110，而均於 71.58 至 109.27 之間比例，顯示本區區民現今女男平等的社會中，重男輕女之性別觀念，仍未完全拋棄之。

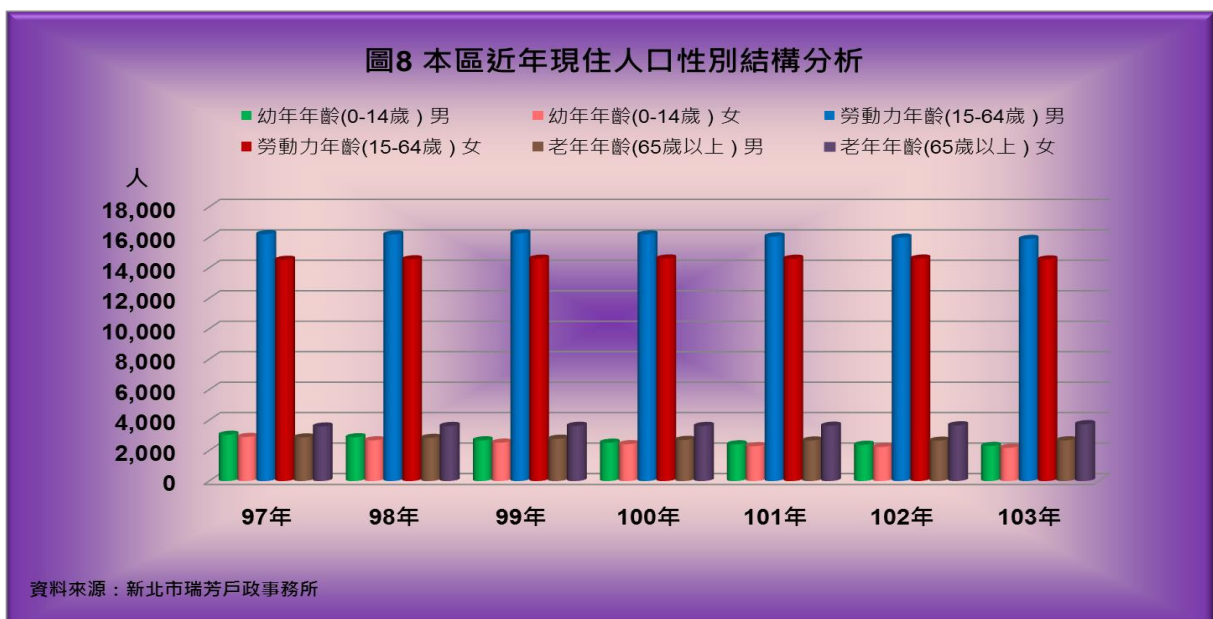
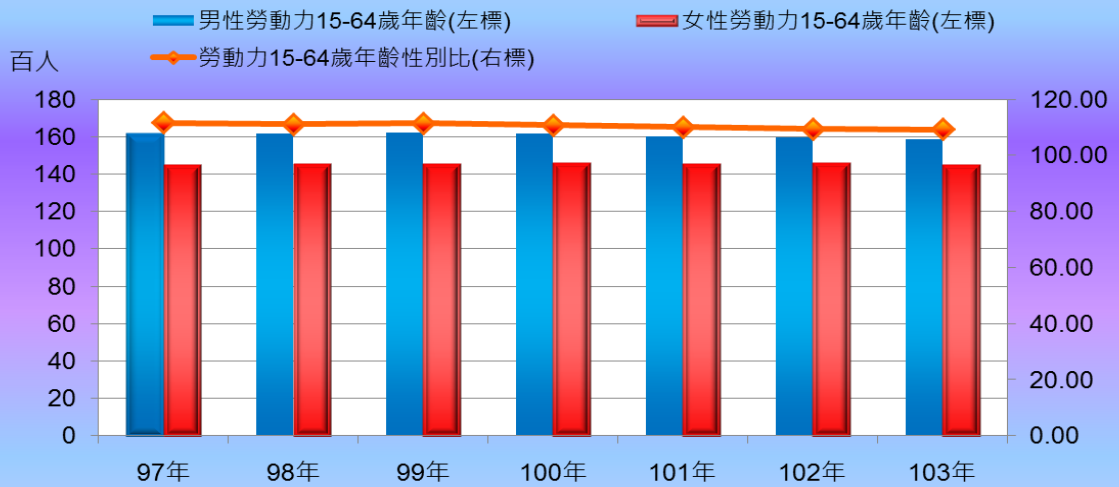


圖9 本區近年勞動力年齡性別比分析



資料來源：新北市瑞芳戶政事務所

表5、本區近年現住人口性別結構

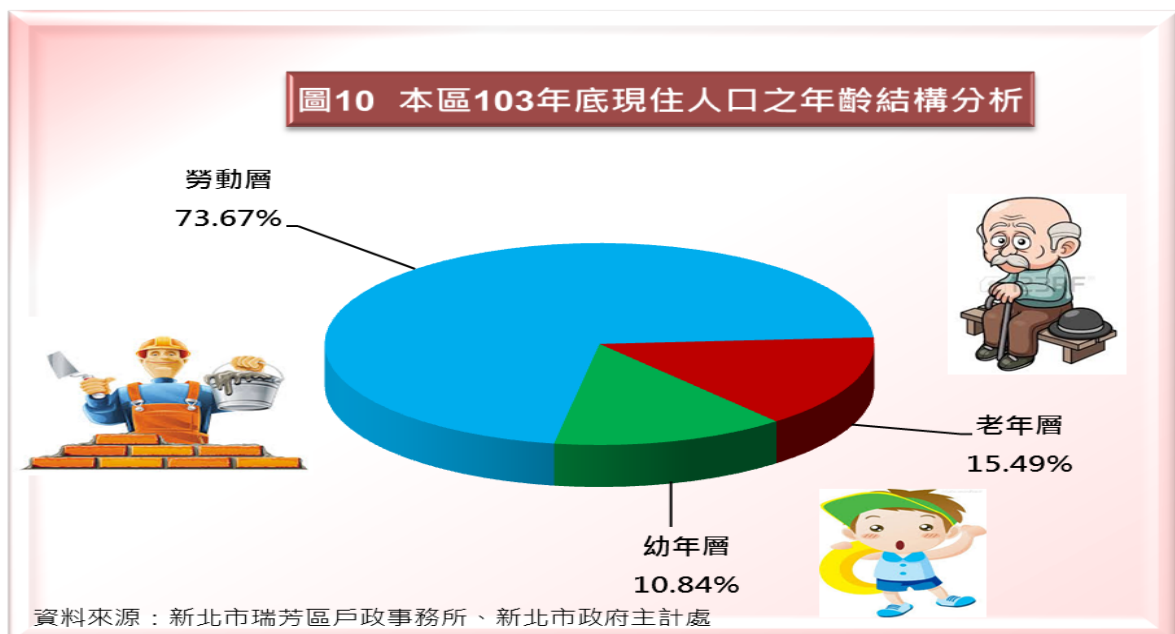
年別	幼年年齡(0-14歲)			勞動力年齡(15-64歲)			老年年齡(65歲以上)		
	男	女	性別比	男	女	性別比	男	女	性別比
97年	3,034	2,892	104.91	16,207	14,520	111.62	2,860	3,575	80.00
98年	2,868	2,669	107.46	16,180	14,552	111.19	2,832	3,612	78.41
99年	2,670	2,520	105.95	16,256	14,593	111.40	2,774	3,619	76.65
100年	2,516	2,418	104.05	16,185	14,603	110.83	2,698	3,611	74.72
101年	2,408	2,285	105.38	16,050	14,589	110.01	2,658	3,627	73.28
102年	2,376	2,236	106.26	15,979	14,600	109.45	2,645	3,654	72.39
103年	2,298	2,183	105.27	15,891	14,543	109.27	2,670	3,730	71.58

資料來源：新北市瑞芳區戶政事務所

二、年齡結構

103 年底本區總人口數計 41,315 人，依人口年齡分配之結構，可分成三個層來具體表示，0 至 14 歲為下層（或稱幼年層）共 4,481 人占區總人口之 10.84%，較 102 年底 4,612 人減少 131 人；15~64 歲為中層（或稱勞動層）共 30,434 人占區總人口之 73.67%，較 102 年底 30,579 人減少 145 人；65 歲以上為上層（或稱老年層）共 6,400 人占區總人口之 15.49%，較 102 年底增加 101 人。

就歷年年齡分配之結構觀察，由於多子多孫的觀念已逐漸淡泊，家庭計畫的推廣、國民教育的提高、子女教養費用龐大、適婚男女結婚年齡的延後或新觀念不結婚，均影響出生率之逐漸下降，幼年層人口亦隨之而逐年減少；勞動層則呈減少狀態，而老年層人口則因生活水準的提高及醫療衛生保健進步，使區民的平均壽命延長，遂呈逐年遞增之勢。早已進入聯合所定義之高齡化的社會，未來有關老人之醫療保健、安養等需求將與日俱增，極需妥善因應。



三、扶養比及老化指數

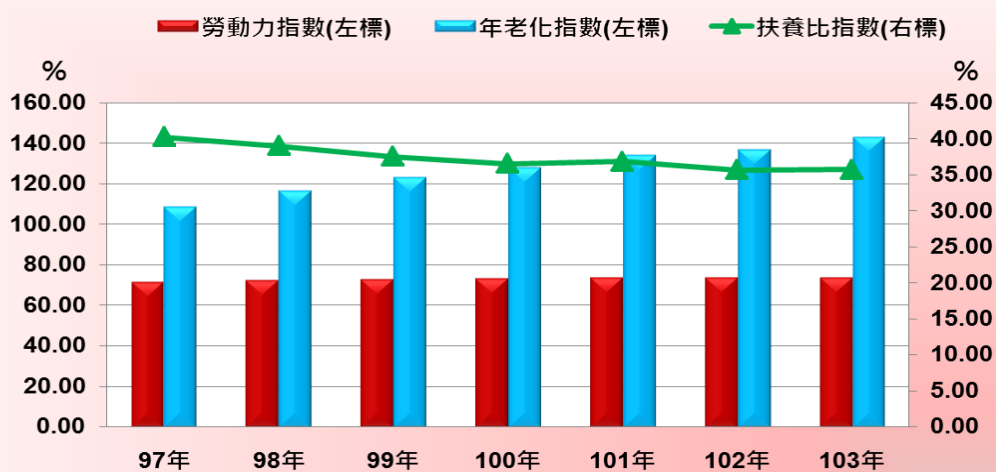
「扶養比」係指每百個工作年齡人口 (15-64 歲人口)，所負擔無生產能力之 14 歲以下幼年人口及 65 歲以上老年人口之比重，亦稱「依賴人口指數」。其可分為扶幼比 (4 歲以下幼年人口占 15-64 歲人口之比重) 及 扶老比 (65 歲以上老年人口占 15-64 歲人口之比重)。

根據本區近年資料顯示，扶幼比由民國 97 年底之 19.29% 降至 103 年底 14.72%，扶老比則從民國 97 年底 20.94% 上升至 21.03%，由此可知，本區老年依賴人口逐年增加，而幼年依賴人口反向減少，且減幅小於老年人口之增幅，致整依賴人口之扶養比從 97 年底之 40.23% 降低至 103 年底之 35.75%，此一現象顯示本區依賴人逐年降底之趨勢，顯示勞動力人口扶養幼老年人口的壓力減輕。

另老化指數(65 歲以上老年人口占 0-14 歲人口之比重)來探討，老化指數係數係用以衡量一地區人口老化程度之指標，本區人口老化指數逐年遞增，由 97 年底之 108.59% 上升至 103 年底 142.83%，由此顯示本區人口老化情形嚴重。



圖12 本區近年勞動力、年老化、扶養比指數分析



資料來源：新北市瑞芳區戶政事務所、新北市政府主計處

表6、本區近年現住人口之年齡結構

年底別	全年齡合計	幼年層	勞動層	老年層	扶養比 = ((1)+(3)) / (2) *100			勞動力指數%	年老化指數%
		0-14歲 (1)	15-64歲 (2)	65歲以上 (3)	合計	扶幼比	扶老比		
97年	43,088	5,926	30,727	6,435	40.23	19.29	20.94	71.31	108.59
98年	42,713	5,537	30,732	6,444	38.99	18.02	20.97	71.95	116.38
99年	42,432	5,190	30,849	6,393	37.54	16.82	20.72	72.70	123.18
100年	42,031	4,934	30,788	6,309	36.52	16.03	20.49	73.25	127.87
101年	41,617	4,693	30,639	6,285	36.83	15.32	20.51	73.62	133.92
102年	41,490	4,612	30,579	6,299	35.68	15.08	20.60	73.70	136.58
103年	41,315	4,481	30,434	6,400	35.75	14.72	21.03	73.67	142.83

資料來源：新北市瑞芳區戶政事務所、新北市政府主計處

說明：扶養比=(0~14歲及65歲以上人口/15~64歲人口)*100

扶幼比=(0~14歲人口/15~64歲人口)*100

扶老比=(65歲以上人口/15~64歲人口)*100

扶化指數=(65歲以上人口/0~14歲人口)*100

四、教育程度

教育程度之高低，不僅直接影響人口之品質，亦對工作及個人所得產生間接影響，本區人口之教育程度，整體而言已漸趨提升，103年底本區年滿十五歲以上人口為 36,834 人，其中屬博(碩)士者 830 人、大學者 5,649 人、專科者 3,494 人 (合占 27.08%)。高中(職)者 11,191 人(占 30.38%)；國初中(職)7,179 人 (占 19.49%)；小學者 6,796 人(占 18.45%)；自修者 280 人(占 0.76%)；不識字者為 1,415 人 (占 3.84%)。



表7、本區近年人口教育程度

單位：人

年底別	合計	研究所	大學	專科	高中職	國中職	小學	自修	不識字
95年	37,184	465	3,235	3,790	11,056	7,580	8,410	453	2,195
96年	37,214	514	3,541	3,678	11,182	7,562	8,212	434	2,091
97年	37,162	580	3,817	3,600	11,249	7,556	7,990	406	1,964
98年	37,176	620	4,083	3,514	11,412	7,496	7,806	385	1,860
99年	37,242	664	4,429	3,529	11,382	7,477	7,626	371	1,764
100年	37,097	642	4,316	3,465	11,380	7,857	7,404	346	1,687
101年	36,924	766	5,029	3,501	11,203	7,309	7,203	323	1,590
102年	36,878	772	5,433	3,488	10,774	7,591	7,019	301	1,500
103年	36,834	830	5,649	3,494	11,191	7,179	6,796	280	1,415

資料來源：新北市瑞芳區戶政事務所、新北市政府主計處

三、婚姻狀況

健全的家庭是安定社會主要力量，就分析 103 年本區年滿十五歲上人口婚姻狀況，未婚者 12,578 人(占 34.15%)；有偶者 17,139 人(占 46.53%)；離婚者 3,548 人(占 9.63%)；喪偶者 3,569 人(占 9.69%)。相較於 102 年底未婚者 12,677 人、有偶者 17,194 人、離婚者 3,454 人、喪偶者 3,553 人，分別成長-0.23%、-0.09%、0.26%及 0.06%，其中離婚者成長率為顯著，可見本區人口對婚姻觀念的轉變。就離婚人口而言，由於教育的普及與民眾自我意識高漲，加上社會型態日漸複雜，衍生許多家庭問題，致使離婚人口攀升。至於喪偶人數，較上年底遞增趨勢。



本區 102 年底粗結婚率為每千人 6.28 對，至 103 年減少為每千人 5.63 對；而 102 年粗離婚率為每千人 2.26 對，至 103 年減少為每千人 1.96 對。



表8、本區近年人口婚姻狀況

單位：人

年底別	總計	未婚		有偶		離偶		喪偶		粗結婚率 ‰	粗離婚率 ‰
		比例%	人數	比例%	人數	比例%	人數	比例%	人數		
98年底	37,176	34.58	12,855	47.94	17,824	8.16	3,034	9.32	3,463	4.66	2.91
99年底	37,242	34.65	12,904	47.54	17,706	8.45	3,147	9.36	3,485	5.33	2.72
100年底	37,097	34.64	12,852	47.13	17,483	8.80	3,266	9.42	3,496	4.97	2.87
101年底	36,924	34.59	12,771	46.70	17,243	9.13	3,372	9.58	3,538	5.50	2.82
102年底	36,878	34.38	12,677	46.62	17,194	9.37	3,454	9.63	3,553	6.28	2.26
103年底	36,834	34.15	12,578	46.53	17,139	9.63	3,548	9.69	3,569	5.63	1.96

資料來源：新北市瑞芳區戶政事務所、新北市政府主計處

結 論

103 年底與 120 年底相比較，本區人口結構變化不大。就本區人口結構分析後提出三點建議：

- 一、 本區人口數持續減少，遷出人口數增加，為了吸引外來人口繁榮地方，本區應積極發展觀光業務，並結合地方特色，辦理相關活動。使絡繹不絕人潮湧進瑞芳區，創造出前所未有的繁榮景象。
- 二、 本區兒童人口數持續減少且伴隨著老年人口數增加，顯示少子化及人口老化的問題依然存在，因此，加強幼兒托育福利政策等，以提高已婚婦女生育意願；以及建構完善的醫療照護系統、安養照顧機構等，乃是當務之急的工作。
- 三、 本區婚姻狀況，以 103 年資料顯示，離婚人數逐年增加，顯示單親家庭所衍生的子女教養及照護問題，值得注意及預防。

新北市瑞芳區人口結構分析

中華民國 103 年

出版者：新北市瑞芳區公所

編輯：新北市瑞芳區公所會計室

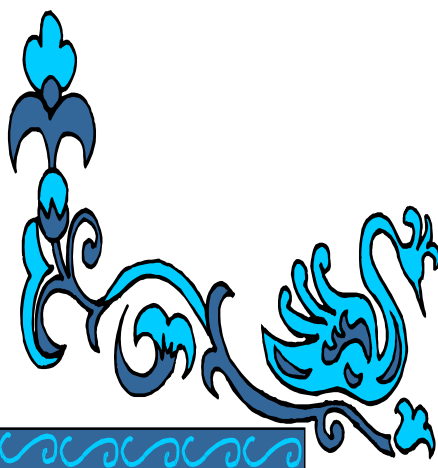
地址：22443 新北市瑞芳區逢甲路 82 號

電話：(02)2497-2250 分機 1603

出版日期：中華民國 104 年 6 月

本刊同時登載於新北市瑞芳區公所，網址為

<http://www.ruifang.ntpc.gov.tw/>





中華民國 103 年
人口結構分析
第 3 期

