

新北市瑞芳區公所

重陽敬老禮金發放統計分析

第 2 期

[資料 108 年]



新北市瑞芳區公所會計室編印
中華民國 109 年 6 月出版

凡 例

- 一、本書編印之目的，旨在報導本區重陽敬老禮金有關議題之統計數據，俾以提供施政考核及釐訂施政計畫之參考。
- 二、本書所列資料來源，係根據內政部統計處、新北市社會局、本所業務單位編報統計報表，業經蒐集之資料加以整編而成。
- 三、本書之資料包括國人平均壽命、重陽敬老禮金發放概況、變動分析計 3 大類。
- 四、表內所列「年」係指全年動態數字（自一月一日至十二月三十一日止），「年底」係指十二月底靜態數字。
- 五、本書各表所列度量衡單位，一律採用公制，以資劃一，方便比較，其有特殊情形者，均分別予以註明。
- 六、本報所用符號代表意義如下：
 - 「-」無數據。
 - 「--」有數值，但該數值無意義。
 - 「...」數值不詳或尚未產生資料。
 - 「0」有數值，但數值不及半單位。
- 七、表中兩數值比較增減%時，如為「-」除以「-」、「-」除以「數值」、「數值」除以「-」，均以「--」無意義表示；括號()內係為增減百(千)分點。
- 八、本書所載資料如有更新資料，均予修正，凡與前期數字不同時，概以本期數字為準。
- 九、本書因倉促成書，始克編成，惟統計數字錯誤漏之處在所難免，敬請不吝指正。

目 次

壹、前言.....	1
貳、全國及各縣市平均壽命概況... ..	2-3
參、108年重陽敬老禮金發放概況	4-7
肆、發放重陽敬老禮金變動分析.....	8-10
伍、結語.....	11

表目次

表1 全國及各縣市平均壽命之比較.....	2
表2 107年與108年重陽敬老禮金發放概況.....	5
表3 107年與108年重陽敬老禮金發放概況(按年齡、性別).....	6
表4 104至108年重陽敬老禮金發放概況(按年齡別).....	8
表5 104至108年重陽敬老禮金發放概況(按人次、金額).....	9
表6 104至108年重陽敬老禮金發放概況(按性別).....	10

圖目次

圖1 107年與106年各縣市平均壽命比較.....	3
圖2 107年各縣市平均壽命(按性別分).....	3
圖3 108年重陽敬老禮金發放概況(按發放別分).....	5
圖4 108年重陽敬老禮金發放概況(按年齡、性別分).....	6
圖5 108年重陽敬老禮金發放概況(按里別分).....	7
圖6 104年至108年重陽敬老禮金發放概況(按年齡別分).....	8
圖7 104年至108年重陽敬老禮金發放概況(按發放別分).....	9
圖8 107年與108年重陽敬老禮金發放人次相較(按里別分).....	10

壹、前言

隨著台灣人口年齡結構之快速老化，政府對於老人經濟安全的保障逐漸成為重要的議題。新北市政府每年為宏揚敬老美德，增進老人福祉，特於重陽節前辦理重陽節敬老禮金致贈活動，預估受益人數為57萬餘人。為瞭解本區108年度重陽敬老禮金之發放情形，及104年至108年度重陽敬老禮金發放之變動情形特作此分析。

就108年度重陽敬老禮金之發放年齡結構、性別分析、及各里重陽敬老禮金發放之人口比率及性別加以分析。除此之外，為瞭解國民平均壽命及重陽敬老禮金發放之變動情形，再以107年與108年度之發放情形，就發放人數、年齡、性別、里別差異等加以分析，並以文字敘述輔以圖表方式呈現，祈分析內容能做為提供未來推展相關老人福利政策之參考。

貳、全國及各縣市平均壽命概況

依據內政部統計處統計之一般簡易生命表平均餘命¹，107年統計結果，國人平均壽命80.69歲，再創新高，其中男性77.55歲，女性84.05歲，與106年相較，男性增加0.26歲、女生增加0.35歲。

各縣市平均壽命來觀察，以台北市83.63歲最高，其餘依序為新北市、新竹市、桃園市、台中市；新北市平均壽命81.37歲，其中男性78.33歲、女性84.47歲，與106年相較，男性增加0.19歲、女生增加0.20歲，呈現遞增的情形，本市人口老化程度逐年加深，新北市政府為宏揚敬老美德，自一百年起發放重陽敬老禮金，今年長輩人數成長，預估將有高達57萬餘人長輩受惠。(詳表1及圖1、2)

表1、全國及各縣市平均壽命之比較

單位：歲

地區別	107年			106年			增減值		
	全體 (1)	男性 (2)	女性 (3)	全體 (4)	男性 (5)	女性 (6)	全體 (7)=(1)-(4)	男性 (8)=(2)-(5)	女性 (9)=(3)-(6)
全國	80.69	77.55	84.05	80.39	77.28	83.70	0.30	0.26	0.35
台北市	83.63	80.93	86.29	83.57	80.82	86.29	0.05	0.11	0.00
新北市	81.37	78.33	84.47	81.17	78.14	84.27	0.20	0.19	0.20
新竹市	81.10	78.20	84.10	80.92	77.94	84.08	0.18	0.26	0.02
桃園市	80.82	77.86	83.98	80.75	77.73	83.97	0.07	0.13	0.01
台中市	80.57	77.61	83.60	80.34	77.37	83.39	0.23	0.24	0.21
澎湖縣	80.49	77.24	84.26	80.04	76.63	84.05	0.46	0.61	0.21
新竹縣	80.45	77.41	84.00	80.28	77.08	84.06	0.17	0.33	-0.05
嘉義市	80.20	76.90	83.49	79.91	76.69	83.11	0.29	0.21	0.38
彰化縣	80.03	76.63	83.91	79.89	76.47	83.82	0.14	0.17	0.09
基隆市	79.97	76.89	83.29	79.89	76.98	82.92	0.08	-0.09	0.38
台南市	79.85	76.79	83.15	79.73	76.67	83.00	0.13	0.12	0.15
宜蘭縣	79.77	76.57	83.39	79.65	76.20	83.59	0.11	0.37	-0.20
高雄市	79.28	76.13	82.62	79.08	75.93	82.41	0.20	0.20	0.21
苗栗縣	79.22	76.09	82.94	79.10	76.01	82.75	0.12	0.08	0.19
嘉義縣	78.85	75.35	83.12	78.71	75.17	83.06	0.14	0.18	0.07
南投縣	78.73	75.47	82.53	78.41	75.01	82.41	0.32	0.47	0.12
雲林縣	78.46	74.80	82.93	78.30	74.76	82.63	0.16	0.05	0.31
屏東縣	77.11	73.70	81.11	76.96	73.54	80.97	0.15	0.16	0.13
花蓮縣	76.59	72.62	81.37	76.77	72.88	81.46	-0.18	-0.25	-0.09
台東縣	75.79	72.05	80.38	75.49	71.50	80.40	0.31	0.55	-0.02

資料來源：內政部統計處

¹ 平均餘係假設一出生嬰兒遭受到某一時期的每一年齡組所經驗的死亡風險後，所能存活的預期壽命，亦即達到某歲以後平均尚可期待生存年數，稱為某歲的平均餘命，又稱某歲的預期壽命。零歲的平均餘命特稱為「平均壽命」。

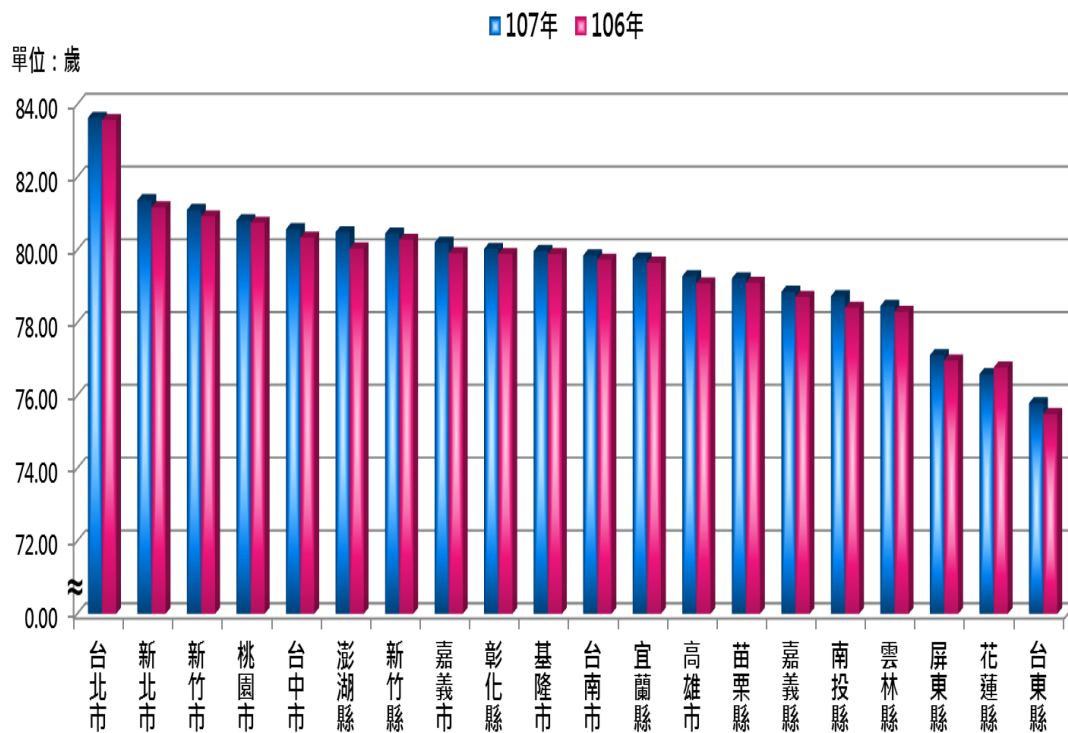


圖1 107年與106年各縣市平均壽命比較

資料來源：內政部統計處

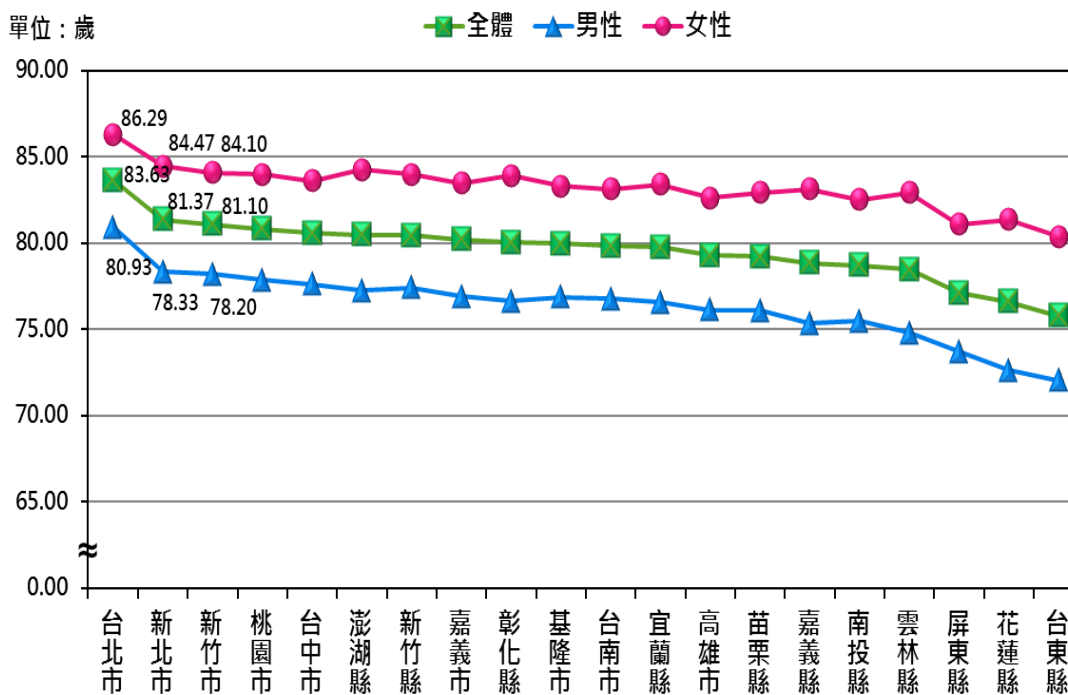


圖2 107年各縣市平均壽命(按性別分)

資料來源：內政部統計處

參、重陽敬老禮金發放概況

依新北市政府108年重陽節致贈敬老禮金發放規定，於108年9月28日至108年12月30日。108年度新北市重陽禮金發放致贈對象：設籍新北市且至當年度重陽節當月（國曆10月）年滿65歲以上，其持續設籍本市，於重陽節當月底前（國曆10月）已滿6個月，至重陽節當日前1個月仍持續在籍之老人。

一、致贈原則及其標準：

- (一) 100歲以上之老人：民國8年12月31日(含)前出生者，每人新臺幣1萬元整。
- (二) 90歲至99歲之老人：民國9年1月1日(含)出生者~民國18年10月31日(含)，每人新臺幣5,000元整。
- (三) 80歲至89歲之老人：民國18年11月1日(含)~民國28年10月31日(含)出生者，每人新臺幣2,000元整。
- (四) 65歲至79歲之老人：民國28年11月1日(含)~民國43年10月31日(含)出生者，每人新臺幣1,500元整。
- (五) 年滿99歲之老人：民國9年1月1日至民國9年12月31日出生者，另加贈禮品1份，以表敬意。
- (六) 年滿100歲以上之老人：民國8年12月31日以前出生者，另加贈禮品1份，以表敬意。

此外，新北市百歲以上人瑞有610位，市府將代為致贈總統府敬老狀及衛福部金鎖片，另加碼發放敬老祝賀紅包1萬元，讓長輩可依照喜好購買禮物，99歲長輩則加贈金箔畫一幅。

二、現金發放日期:

- (一) 108年9月28日至9月30日各里依通知單至指定地點領取。
- (二) 108年10月1日至10月31日請至公所找里幹事領取。
- (三) 108年11月1日至12月13日止請至公所社會人文課領取。
- (四) 108年12月16日至108年12月31日由社會局補致贈。

一、重陽禮金發放情形

本區於 108 年度發放重陽敬老禮金人次為 7,127 人次，發放金額為 1,288 萬 5,500 元，較 107 年增加 66 人次，約增 0.93%、10 萬 7,000 元，約增 0.84%。發放以現金和匯款兩種方式，選擇現金發放人次為 4,503 人次，占總發放人次 63.18%，發放金額為 8,15 萬 6,500 元(63.30%)，分別較 107 年減少 898 人次(-16.63%)、158 萬 9,500 元(-16.31%)、現金發放占比約降 13.31 百分點；匯款發放人次為 2,624 人，占總發放人次 36.82%，發放金額為 4,72 萬 9 千元(36.70%)，較 107 年增加 964 人次(58.07%)、169 萬 6,500 元(55.94%)、匯款發放人次占比約升 13.31 百分點。(詳表 2 及圖 3)

表2 107至108年重陽敬老禮金發放概況

單位：人、元、%

年度	總計		現金發放方式			匯款發放方式		
	人次	金額	人次	占比	金額	人次	占比	金額
107年	7,061	12,778,500	5,401	76.49	9,746,000	1,660	23.51	3,032,500
108年	7,127	12,885,500	4,503	63.18	8,156,500	2,624	36.82	4,729,000
108年較107年增減數	66	107,000	- 898	-	- 1,589,500	964	-	1,696,500
108年較107年增減%	0.93	0.84	- 16.63	- 13.31	- 16.31	58.07	13.31	55.94

資料來源：本所社會人文課

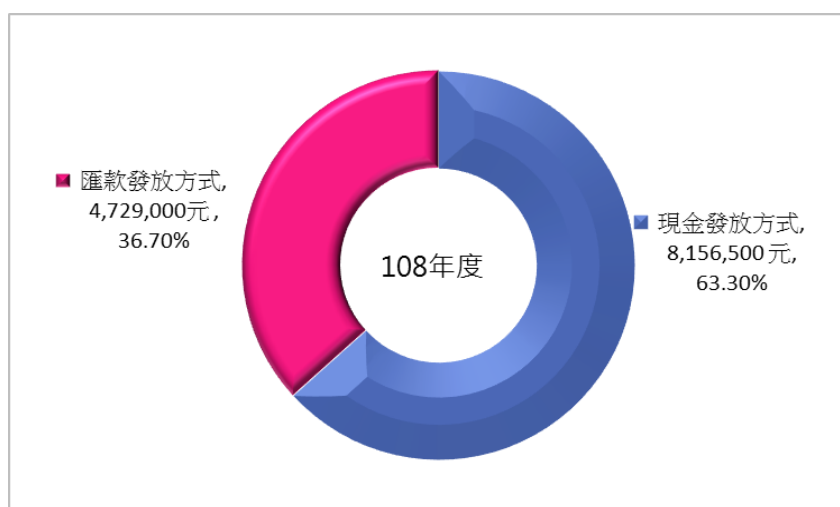


圖3 108年重陽敬老禮金發放概況(按發放別分)

資料來源：本所社會人文課

108年重陽禮金發放，男性為3,017人次(占42.33%)，女性為4,110人次(占57.67%)，發放人次為女性高於男性。按年齡性別分，65至79歲為4,929人(占發放人次69.16%)，其中男性2,252人次、女性2,677人次，較107年男性約增0.26%、女性減約1.58%；80至89歲為1,846人次(占25.90%)，男性659人次、女性1,187人次，較107年男性約減3.51%、女性約增5.70%；90至99歲為344人次(占4.83%)，男性102人次、女性242人次，較107年男性約增4.08%、女性約減2.02%、100歲以上為8人(占0.11%)，男性4人次、女性4人次，較107年男性無增減數、女性減20%。(詳表3及圖4)

年度			65-79歲		80-89歲			90-99歲			100歲以上			
	男	女	計	男	女	計	男	女	計	男	女	計	男	女
107年	2,966	4,095	4,901	2,181	2,720	1,806	683	1,123	345	98	247	9	4	5
108年	3,017	4,110	4,929	2,252	2,677	1,846	659	1,187	344	102	242	8	4	4
108年較107年增	51	15	28	71	- 43	40	- 24	64	- 1	4	- 5	- 1	-	- 1
108年較107年增	1.72	0.37	0.57	3.26	- 1.58	2.21	- 3.51	5.70	- 0.29	4.08	- 2.02	-11.11	-	-20.00

資料來源：本所社會人文課

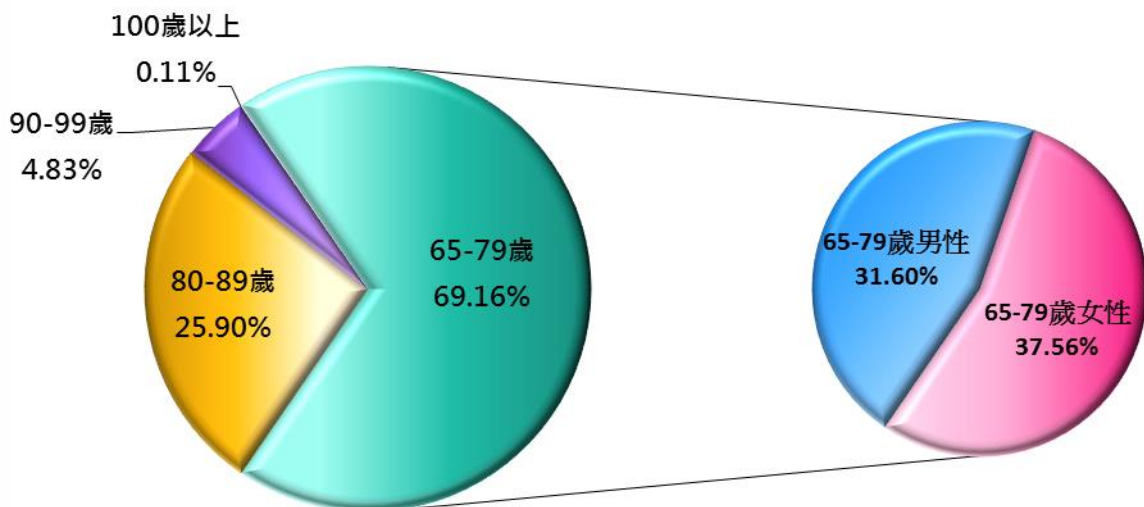


圖4 108年重陽敬老禮金發放概況(按年齡、性別分)

資料來源：本所社會人文課

二、按里性別分析

就各里重陽敬老禮金發放人次分析，以爪峰里733人次最多，占總發放人次10.28%，依序排列，吉安里536人次(占7.52%)，新峰里437人次(占6.13%)，龍興里423人次(占5.94%)，東和里371人次(占5.21%)，瑞濱里343人次(占4.81%)，傑魚里342人次(占4.80%)；碩仁里36人次為最少，占總發放人次0.51%。

按性別分析，男性發放人次爪峰里310人次為最多，占總發放人次4.35%，依序排列為吉安里231人次(占3.24%)，新峰里187人次(占2.62%)，龍興里181人次(占2.54%)，瑞濱里151人次(占2.12%)，傑魚里150人次(占2.10%)；女性發放人次爪峰里423人次為最多，占總發放人次5.94%，依序排列，吉安里305人次(占4.28%)，新峰里250人次(占3.51%)，龍興里242人次(占3.40%)，東和里229人次(占3.21%)，瑞濱里及傑魚里各192人次(占2.69%)。(詳圖5)

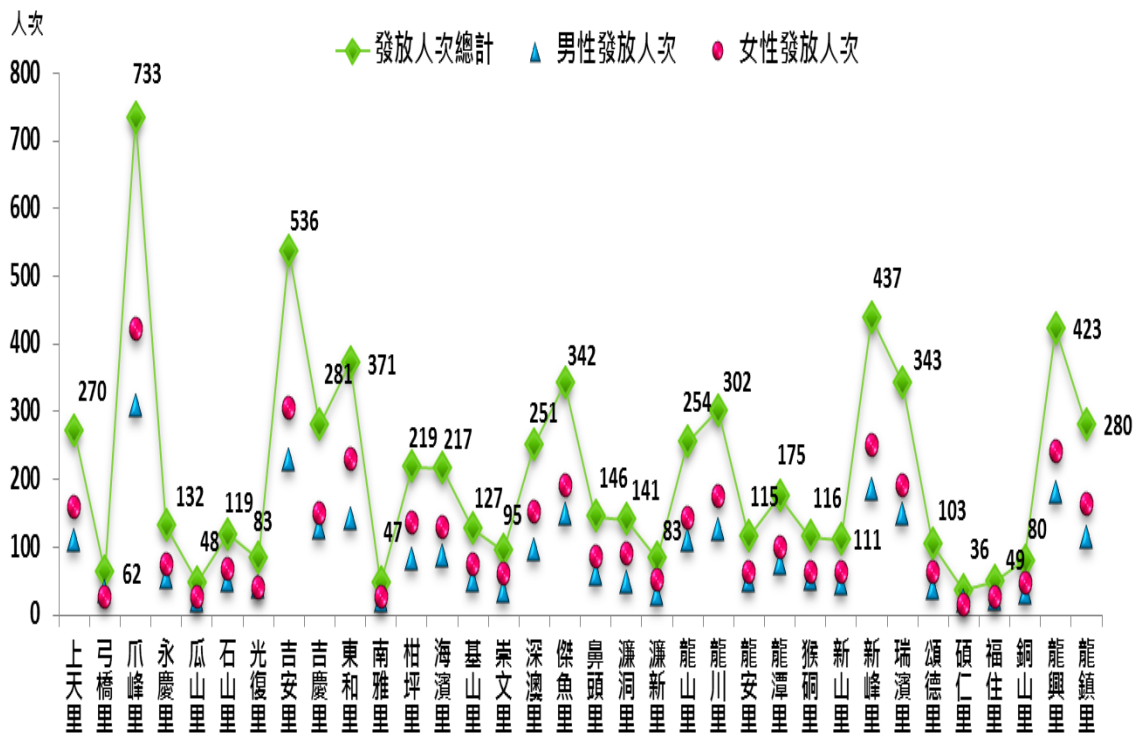


圖5 108年重陽敬老禮金發放概況(按里別分)

資料來源：本所社會人文課

肆、發放重陽敬老禮金變動分析

觀察近5年重陽敬老禮金發放之變動情形，發現重陽敬老禮金人次占比，自104年的15.76%逐年增加至108年18.03%約增2.27百分點，顯示本區老齡人口變動呈現上升趨勢；104年65至79歲的11.18%至108年12.47%約增1.29百分點、80至89歲約增0.75百分點、90至99歲約增0.22百分點、100歲以上略增0.003百分點，其中以65至79歲增幅最大。(詳表4及圖6)

表4 104至108年重陽敬老禮金發放概況(按年齡別)

年度	本區總人口數 (1)	按年齡別									
		總計		65-79歲		80-89歲		90-99歲		100歲以上	
		人次 (2)	% (2)/(1)*100	人次 (3)	% (3)/(1)*100	人次 (4)	% (4)/(1)*100	人次 (5)	% (5)/(1)*100	人次 (6)	% (6)/(1)*100
104年	40,976	6,459	15.76	4,580	11.18	1,606	3.92	266	0.65	7	0.017
105年	40,600	6,638	16.35	4,673	11.51	1,681	4.14	277	0.68	7	0.017
106年	40,353	6,822	16.91	4,795	11.88	1,728	4.28	292	0.72	7	0.017
107年	39,982	7,061	17.66	4,901	12.26	1,806	4.52	345	0.86	9	0.023
108年	39,536	7,127	18.03	4,929	12.47	1,846	4.67	344	0.87	8	0.020

資料來源：本所社會人文課

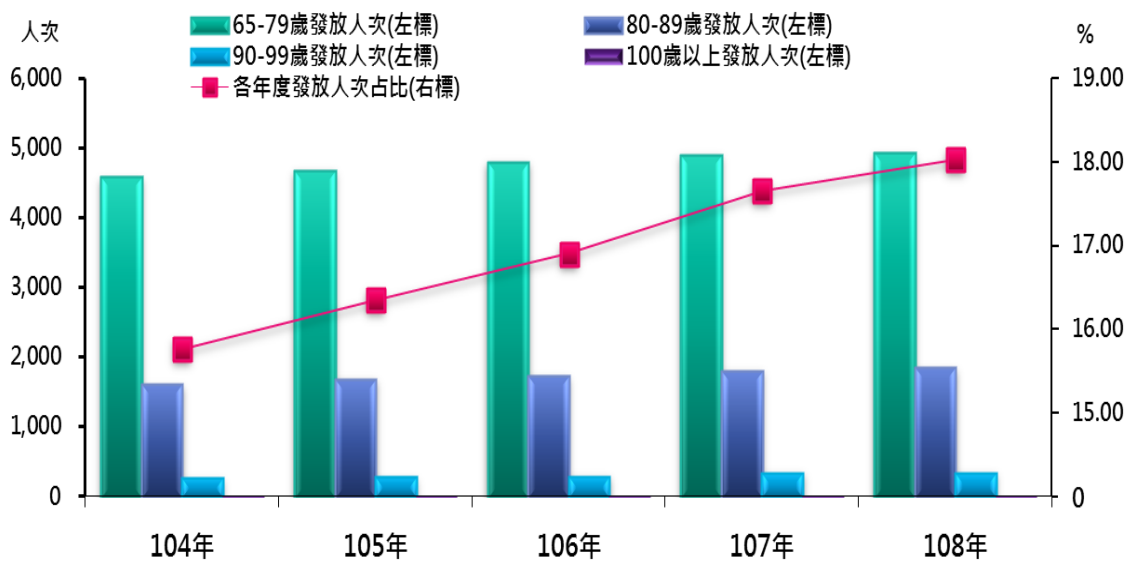


圖6 104至108年重陽敬老禮金發放概況(按年齡別分)

資料來源：本所社會人文課

重陽敬老禮金發放金額，自104年度1,151萬5,500元逐年增加至108年度1,288萬5,500元，約增11.89%；以發放方式別來探討，現金發放自104年的100%下降至108年63.18%，則匯款發放自104年的0%增加至108年36.82%，以上數據顯示近5年選擇匯款人次逐年增加，匯款方式對長者而言比較方便及安全，長者接受度大為提升。

表5 104至108年重陽敬老禮金發放概況(按人次、金額)

單位：人、%、元

年度	發放總計		現金發放			匯款發放		
	人次	金額	人次	占比	金額	人次	占比	金額
104年	6,459	11,515,500	6,459	100.00	11,515,500	-	-	-
105年	6,638	11,827,000	6,034	90.90	10,737,500	604	9.10	1,089,500
106年	6,822	12,178,500	5,957	87.32	10,631,000	865	12.68	1,547,500
107年	7,061	12,778,500	5,401	76.49	9,746,000	1,660	23.51	3,032,500
108年	7,127	12,885,500	4,503	63.18	8,156,500	2,624	36.82	4,729,000

資料來源：本所社會人文課

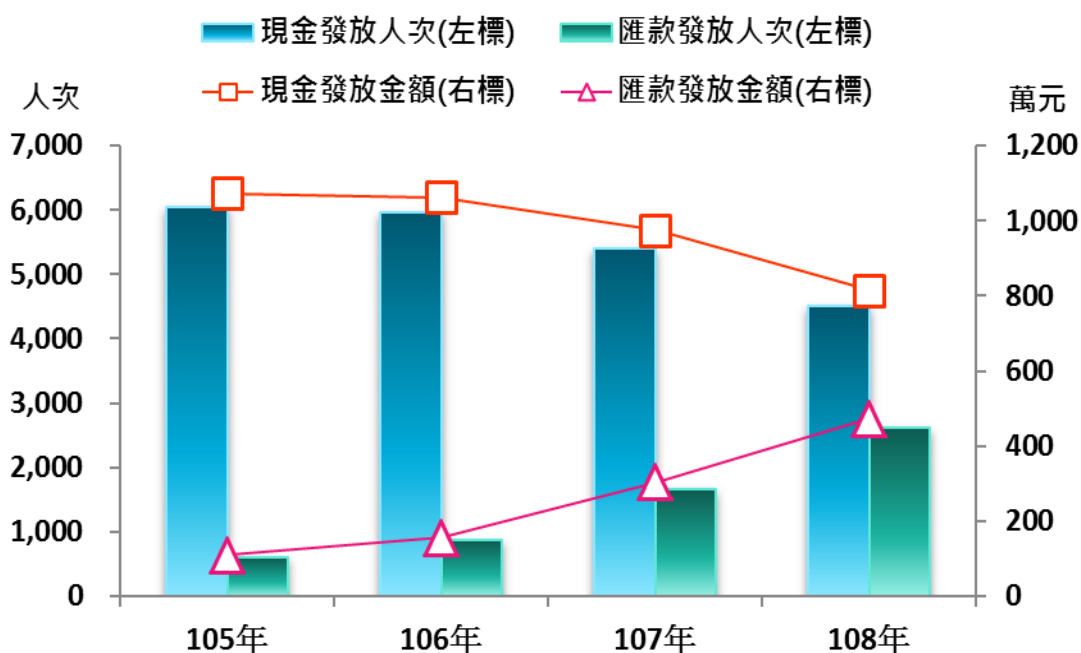


圖7 108年重陽敬老禮金發放概況(按發放別分)

資料來源：本所社會人文課

禮金發放之性別占比，男性自104年的41.66%逐年增加，至108年42.33%略增0.67百點，女性自104年的58.34%逐年下降，至108年57.67%略降0.67百點，男女發放人次差距縮小。(詳表6)

年度	各年敬老禮金發放				
	總計	男性	占比	女性	占比
104年	6,459	2,691	41.66	3,768	58.34
105年	6,638	2,775	41.80	3,863	58.20
106年	6,822	2,854	41.84	3,968	58.16
107年	7,061	2,966	42.01	4,095	57.99
108年	7,127	3,017	42.33	4,110	57.67

資料來源：本所社會人文課

各里重陽敬老禮金發放人數占當年度截至12月底各里總人口數比率分析，108年各里發放比率與107年相較變動不大，108年與107年各里發放人數相較，本區34個里其中有12里發放人次下降，依序排列為瓜山里、鼻頭里、頌德里、濂洞里、碩仁里、基山里等，上升里數依序排列為海濱里、崇文里、龍安里、龍潭里、福住里、新山里等。下降里別多為「高齡社會」老年人口較多，是否人口外移所造成，值得探討。

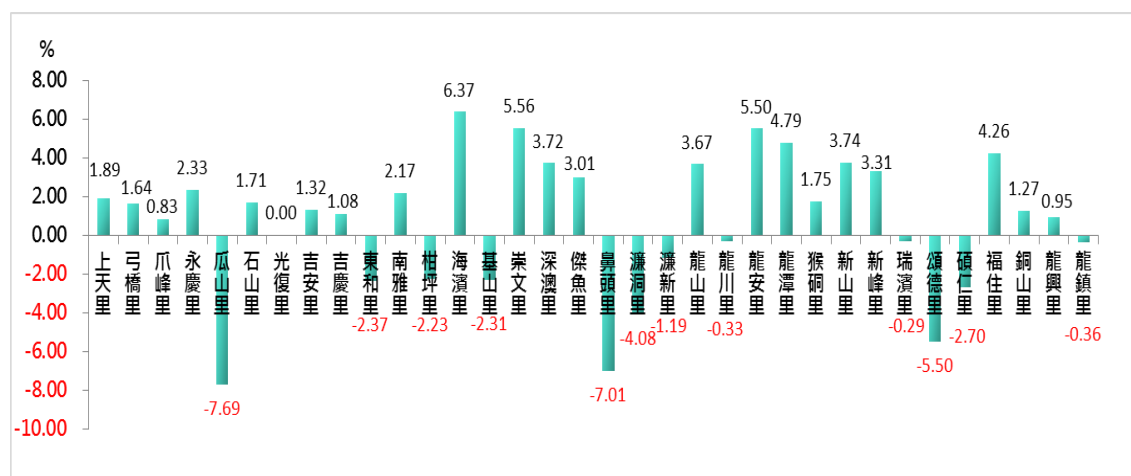


圖8 107年與108年重陽敬老禮金發放人數相較(按里別分)

資料來源：本所社會人文課

伍、結語

發揚傳統敬老倫理精神，落實照顧老人福利政策，藉重陽佳節，致贈敬老禮金，表達對長者敬重關懷美意；本區108年度重陽敬老禮金發放人次及金額，分別相較107年度人次增加0.93%，金額增加0.83%，另長者對匯款方式接受度大為提升。

老人福利政策的推廣無論在政策面或執行面，都無法否認仍有許多不足，如何讓老人福利政策更加完善，考驗執行者思想的完整度，再加上完整的配套措施，讓基層的執行者能夠以簡易的方式執行，讓台灣的老人社福政策越來越完善。

新北市瑞芳區
重陽敬老禮金發放統計分析
中華民國 108 年

出版者：新北市瑞芳區公所

編輯：新北市瑞芳區公所會計室

地址：22443 新北市瑞芳區逢甲路 82 號


電話：(02)2497-2250

出版日期：中華民國 109 年 6 月

本刊同時登載於新北市瑞芳區公所，網址為

<http://www.ruifang.ntpc.gov.tw/>



 新北市瑞芳區公所
重陽敬老禮金發放統計分析
第 2 期

