

## 目次

目次.....	1
表目次.....	1
圖目次.....	1
凡例.....	1
緒論.....	1
第一章 居民分佈.....	2
第一節 原住民.....	2
第二節 漢族.....	6
第三節 客家.....	8
第二章 人口發展與演變.....	9
第一節 人口變遷.....	9
第二節 產業人口的經濟活動.....	24
第三節 教育程度.....	26
第三章 姓氏分佈.....	30
第一節 瑞芳鎮主要姓氏源流概述.....	30
第二節 各大家族簡介.....	33
第四章 各區住民的生活情形.....	40
第一節 瑞芳地區.....	40
第二節 金瓜石、九份地區.....	43
第三節 四腳亭、侯硐地區.....	47
第四節 濱海地區.....	51
參考書目.....	54

一 瑞芳鎮誌  住民篇

## 表目次

表 1-1	79-88 年度瑞芳鎮現住原住民戶口數.....	3
表 1-2	85-88 年度瑞芳鎮各村里現住原住民戶口數.....	5
表 2-1	瑞芳聚落人口數量結構表〈民國 60 年—民國 88 年〉 .....	12
表 2-2	瑞芳鎮人口統計表〈民國 70 年-民國 88 年〉 .....	14
表 2-3	本鎮戶籍動態 .....	15
表 2-4	本鎮性別比例表 .....	17
表 2-5	本鎮歷年人口分佈表 .....	17
表 2-6	瑞芳鎮現住人口之年齡分配 .....	22
表 2-7	本鎮就業人口行業別分析表〈單位：人〉 .....	25
表 2-8	瑞芳鎮滿五歲以上現住人口之教育程度統計表 .....	28
表 2-9	本鎮滿 6 歲以上教育程度〈單位：人〉 .....	29
表 4-1	瑞芳地區六里的戶數人口數統計表〈民國 88 年〉 .....	40
表 4-2	金瓜石、九份地區各里戶數、人口數統計表〈民國 88 年〉 .....	43
表 4-3	四腳亭、侯硐地區各里戶數人口數統計表〈民國 88 年〉 .....	47
表 4-4	濱海地區各里戶數人口數統計表〈民國 88 年〉 .....	51



## 圖目次

圖 2-1 本鎮人口統計圖 .....	13
圖 2-2 民國 76 至 87 年老化指數圖 .....	19
圖 2-3 本鎮勞動人口與受撫養人口曲線圖 .....	19
圖 2-4 民國 76 年至 87 年少年及老年人口指數曲線圖 .....	20
圖 2-5 民國 76 至 87 年扶養比圖 .....	21
圖 2-6 民國 75 至 87 年未婚及有偶曲線圖 .....	23
圖 2-7 本鎮六歲以上識字人口之教育程度 .....	26
圖 3-1 瑞芳鎮十大姓氏 .....	32
圖 3-2 位於款魚坑的顏家 .....	34
圖 3-3 顏家祖先：顏尋芳〈左〉、顏正選〈中〉、顏正春〈右〉 .....	34
圖 3-4 民國 14 年李建興先生〈後排中〉與父親李百祿先生〈前右四〉、 母親白太夫人〈前左五〉全家福.....	35
圖 3-5 李伯夷先生 .....	36
圖 3-6 白太夫人 .....	36
圖 3-7 李建興全家福〈攝於上天山故居〉 .....	37
圖 3-8 王振東 .....	39



## 凡例

### 壹、編纂宗旨

瑞芳鎮鎮誌之撰修，兼顧學術性、史料性、教育性與實用性等四大目標。對於文化歷史的保存透過文字的記載及敘述，提供學術研究、主政者規劃施政方針及旅遊投資等資訊的參考。

### 貳、時間斷限

本誌溯至清代以前先民活動起，下迄至民國八十八年底為斷限。

### 參、區域

以現行行政區域為主。其篇幅應佔全文之 90%以上。

### 肆、資料運用

本誌取材以原始檔案資料、公私文書及著作為主，並以田野溯至清代以前原住民活動起，下迄至民國八十八年底為斷限。

### 伍、文書處理

本誌文稿採用 Microsoft Word7.0 版軟體，基本格式如下：

內文：字形細明體 12，最小行高，行距 24，字距『加寬 0.5』，與前段距離 6 點。

註釋：字形細明體 10，最小行高，行距 12，以腳註方式，附於每頁下緣。

邊界：上 2.54 公分，下 3.41 公分，左右各 3.17 公分。

頁碼：頁眉。

## 陸、各篇格式

各篇依序為章、節、項、目、款，其寫法如下：

1. 章之編號採國字小寫（如第一章、第二章、……），18 字體，對中排列，每章各有章名，均自另一新頁開始。
2. 節之編號亦採國字小寫，16 字體，對中排列，各節之間空 2 行。
3. 項之編號採國字小寫，14 字體，置於行頭，下加項名，各項之間空 1 行。
4. 目之編號採國字小寫外加刮號（如（一）、（二）……），12 字體，各目之間空 1 行。
5. 款之編號採阿拉伯數字（如 1、2、3、……），12 字體，各款之間空 1 行。
6. 款之下編號分類如下：先採（1）、（2）、（3）……，繼採 A、B、C……，



以下類推之。

## 柒、文體

採語文體，文字力求簡潔流暢，並加新式標點符號，以達雅俗共賞之標準。

## 捌、書式

以橫式形式撰寫和出版，各篇分章，章下分節，單獨編碼，篇後列有參考書目等。

## 玖、年代年號寫法

本誌依臺灣史演變之實況，分別稱為史前時代、荷西時代、明鄭時代、清代、日據時代、光復後等。另外以公元為主者，應以括號標示當時臺灣官方通行之紀元：如 1900 年（明治 33 年）；以當時臺灣官方紀元為主者，應以括號標示公元年數：如道光 20 年（1840 年）。年數一律使用阿拉伯數字。



## 緒論

本篇共分四章，主要之撰述方式為採歷史文獻、田野調查、口述資料等，並經編審委員會審查提供諸多寶貴意見，經去蕪存菁、增補完成，其內容分析如下：

- 第一章 住民分佈：本章主要概述本鎮族群的分佈情形，包括原住民、漢族、客家族群等。
- 第二章 人口發展與演變：本章對本鎮人口變遷及活動情形多有著墨，包括人口移出、移入、出生、死亡、老化、勞動、教育程度、產業活動等都有所撰述。
- 第三章 姓氏分佈：本章主要撰述本鎮主要姓氏的源流及各大家族的介紹，包括顏家、李家、蘇家及王家皆有概述。
- 第四章 各區住民的生活情形：本章介紹各區住民的生活情形，有瑞芳地區、金瓜石與九份地區、四腳亭及侯硐地區、濱海地區等。

## 第一章 住民分佈

瑞芳地區在 18 世紀時，只有原住民居住，到了清朝將臺灣收為版圖之後，漢人來此開墾的增多，當時漢人主要以種植茶葉、樟腦為生，分布於基隆河兩岸或沿海等平地上，附近的山地則為原住民的活動區域。日據時期，金礦盛採之後，各地的居民紛紛前來，使得瑞芳成為繁榮的城市。在這些採礦的人員分布中，日據初期有日人、漢人，日據後期則有漢人與東部來的阿美族人。臺灣光復之後，隨著礦體開採殆盡及國際金價與煤價下跌，人口逐漸外移。近年來，由於生活品質的提升及國民旅遊的盛行，使得九份、金瓜石、東北角地區成為主要觀光勝地。

本章分三節討論鎮內住民的分佈狀況，第一節原住民，乃敘述 18 世紀以來，原住民在本鎮的分布與活動情形。第二節漢人，主要撰寫漢人的分佈情形。第三節客家人，敘述在鐵路局工作而移居來來瑞芳的客家住民。

### 第一節 原住民

本鎮的原住民主要是因煤礦發展而來到此地的礦工。早期由於煤業興盛，礦工嚴重不足，便陸續到花蓮、臺東等地招募許多阿美族的原住民，一次來個二、三十戶，連家眷都帶來，於是煤礦主便蓋了許多工寮給他們居住，然而在煤礦陸續收礦之後，這些工寮也被礦主收回去。大約在民國 70 年（1981 年）左右，省政府利用礦工住宅貸款，將原住民集體遷建至瑞

濱里的「阿美家園」，成爲瑞芳地區最大的原住民社區。<sup>1</sup>每年的中秋節是阿美族的豐年祭時期，阿美家園的原住民也會利用社區廣場舉行慶祝活動，並邀地方人士參與。此外，建基煤礦也在民國 60 年（1971 年）左右招募一些阿美族原住民，現在仍有少數居住在建基煤礦的工寮裡。<sup>2</sup>



本鎮原住民分佈主要以平地原住民爲主，其中民國 85 年（1996 年）的人數最多，有 244 戶，930 人，但是民國 86 年（1997 年）人口卻減爲 230 戶，859 人，減少了 14 戶，71 人，應是爲了經濟而遷移到外鄉工作。

表 1-1 79-88 年度瑞芳鎮現住原住民戶口數

年度	合計				平地原住民				山地原住民			
	戶數	人口數			戶數	人口數			戶數	人口數		
		合計	男	女		合計	男	女		合計	男	女
79	185	854	453	401	181	842	447	395	4	12	6	6
80	193	771	396	375	190	760	390	370	3	11	6	5
81	189	864	491	373	182	841	478	363	7	23	13	10

<sup>1</sup> 趙仁愉口述，民國 89 年 2 月 15 日採訪。

<sup>2</sup> 簡朝松口述，民國 89 年 7 月 5 日。

82	198	858	480	378	192	836	468	365	6	22	12	10
83	206	887	479	408	199	866	467	399	7	21	12	9
84	225	912	496	416	24	863	472	391	21	49	24	25
85	244	930	501	429	225	877	473	404	19	53	23	30
86	230	859	460	399	214	805	440	365	16	54	20	34
87	236	837	442	395	220	782	422	360	16	55	20	35
88	233	813	429	384	221	772	413	359	12	41	16	25

資料來源：臺北縣瑞芳鎮戶政事務所

本鎮各里原住民戶口的分佈以瑞濱里最多，有 95 戶，351 人，而弓橋里在民國 85 年〈1996 年〉本有 42 人，但是民國 86 年〈1997 年〉全部移走，應是礦業停產之後，爲了謀求生計，改設籍他地之故。爪峰里在民國 85 年只有 1 名原住民，到了民國 86 年遽增爲 50 人，但是民國 88 年只剩 9 人，應是隨著事業變動之因。本鎮目前仍有原住民戶口的爲上天里、爪峰里、瓜山里、石山里、吉安里、吉慶里、東和里、侯硐里、海濱里、深澳里、新山里、瑞濱里、龍山里、龍川里、龍安里、龍潭里、龍興里、龍鎮里、濂洞里、濂新里、新峰里，其中新峰里這二年由 0 人增爲 41 人，最爲特殊。

表 1-2 85-88 年度瑞芳鎮各村里現住原住民戶口數

村里 年度	瑞芳鎮		上天里		弓橋里		爪峰里		永慶里		瓜山里	
	戶數	人口數	戶數	人口數	戶數	人口數	戶數	人口數	戶數	人口數	戶數	人口數
85	244	930	0	0	9	42	0	1	0	1	2	6
86	230	859	1	4	0	0	12	50	0	1	1	4
87	236	837	1	4	0	0	5	14	0	1	2	6
88	233	813	1	3	0	0	3	9	0	1	2	4
村里 年度	石山里		光復里		吉安里		吉慶里		東和里		侯硐里	
	戶數	人口數	戶數	人口數	戶數	人口數	戶數	人口數	戶數	人口數	戶數	人口數
85	15	71	0	0	7	24	1	3	2	9	10	37
86	15	61	0	0	5	13	1	8	2	9	7	21
87	14	54	0	0	6	17	1	9	2	10	8	21
88	14	51	0	0	7	18	1	3	3	13	6	22
村里 年度	南雅里		柑坪里		海濱里		基山里		崇文里		深澳里	
	戶數	人口數	戶數	人口數	戶數	人口數	戶數	人口數	戶數	人口數	戶數	人口數
85	1	1	0	2	9	25	1	1	0	0	43	168
86	0	0	0	2	6	17	1	1	0	0	41	158
87	0	0	0	2	4	11	0	0	0	0	43	160
88	0	0	0	3	3	10	0	1	0	0	42	157
村里 年度	欸魚里		新山里		瑞濱里		頌德里		頌仁里		福住里	
	戶數	人口數	戶數	人口數	戶數	人口數	戶數	人口數	戶數	人口數	戶數	人口數
85	1	3	3	9	101	412	0	0	1	2	0	0
86	0	2	4	10	93	379	0	0	1	1	0	0
87	0	4	4	10	95	361	0	0	1	1	0	0
88	0	4	2	5	95	351	0	0	0	0	0	0
村里 年度	銅山里		鼻頭里		龍山里		龍川里		龍安里		龍潭里	
	戶數	人口數	戶數	人口數	戶數	人口數	戶數	人口數	戶數	人口數	戶數	人口數
85	0	0	0	0	5	12	1	4	13	46	0	0

86	0	0	0	0	9	26	0	0	15	55	0	0
87	0	0	0	0	10	31	0	1	16	56	1	1
88	0	0	0	0	12	35	1	3	14	52	1	1
村 里 年度	龍興里		龍鎮里		濂洞里		濂新里		新峰里			
	戶 數	人口 數	戶 數	人口 數	戶 數	人口 數	戶 數	人口 數	戶 數	人口 數		
85	0	10	1	3	10	32	0	0	0	0		
86	6	11	1	3	9	23	0	0	0	0		
87	5	9	1	3	8	17	1	1	8	33		
88	4	8	1	3	8	14	1	1	12	41		

資料來源：臺北縣瑞芳鎮戶政事務所。

## 第二節 漢族

早在漢人進入本鎮以前，只有少數的凱達格蘭族在沿海活動，其他地區都屬蠻荒地區，無人居住。之後由於清政府重視煤炭的開採，於是緊鄰基隆煤區的四腳亭地區即擁有基隆河運之利的龍潭堵地區，便成為本鎮最早發展的聚落。光緒 16 年（1890 年）基隆河沙金的發現，大批人潮沿基隆河溯溪而上，來到大、小粗坑及大竿林地區，漸漸形成新興的礦業聚落，而上述這些聚落的住民主要以漢族為主。

以上這些漢人開墾的紀錄資料中，賴世首先開墾的柑仔瀨即是本鎮目前的坵坪里；而劉、蘇等人開墾的三瓜子，即是現在的爪峰里、光復里與碩仁里。由於這些史料的記錄，我們也可以知道本鎮除了坵坪里與三貂嶺是較早開發的地區外，爪峰里、光復里與碩仁里開發的時間也算是很早。



在漢民的社會中，有一個現象，即分類械鬥。當時的漢民中，漳州人、泉州人、粵省人各自為一個系統，互不團結。因此，有村人在外與其他祖籍的人士發生糾紛，全村甚至同宗同族的居民立刻前往支援，一場械鬥於焉產生。從清朝康熙末年至咸豐年間，整個臺灣皆有此類的衝突，而械鬥的因素，包括爭地、爭水、爭利、口角…等，其中以爭地與爭利最多。當時，只要經過械鬥，人民的生命財產就有相當大的損失，可以說是「慘烈至極」。而本地除了「宗族間械鬥」外，還有「西皮福祿械鬥」。所謂「西皮福祿械鬥」主要是音樂團體的不同，而造成的械鬥。根據《宜蘭縣志》的記載：道光年間有個琴師名為林文登，到瑪蘭開設樂館，傳授樂技，之後，其徒弟分為兩派，一派用提弦〈用椰殼張弦為琴〉，奉祀西秦王爺為主神，稱為福祿派；另一派用胡琴，奉祀田都元帥，稱為西皮派，兩派互相嫉視。到了同治末年，二派械鬥最烈，雙方聚集二千多人，互相殘殺，由宜蘭打到基隆一帶，歷經數年，由官府斬兩派數名頭目才平息。<sup>3</sup>

清朝後期隨著金礦脈的發現，周遭鄉鎮的住民紛紛來瑞芳採礦，使瑞芳成繁華的城市。日本統治臺灣之後，人口也因礦業開採的穩定而成長，昭和 12 年〈1937 年〉7 月的《瑞芳庄要覽》，瑞芳庄有 9,526 戶 24,123 人，其中本島人 8,298 戶 21,867 人，原住民 856 戶 1254 人，外國人 392 戶 903 人，漢人佔人口總數 90.6 %。<sup>4</sup>至於光復後人口的變化，將在第二章做詳細敘述。

---

<sup>3</sup> 臺灣省文獻彙編，《臺灣史》，424-425。

<sup>4</sup> 臺灣總督府，《瑞芳庄要覽》，昭和 12 年 7 月。

### 第三節 客家

本鎮的客家族群在清朝時期就有來臺的墾民移入，到了臺灣光復之後，民國 45 年〈1956 年〉有一批客家族群到金瓜石地區採礦，居住於工寮內，另外也有些從事鐵路局工作，住在鐵路局宿舍，這些客家族群後來隨著環境的穩定而陸續定居下來。到民國 88 年〈1999 年〉本鎮客家人數約有 200-300 人左右。<sup>5</sup>

---

<sup>5</sup>依地方耆老口述而整理，民國 89 年 2 月 16 日採訪。

## 第二章 人口發展與演變

任何一地區人口數目的變動，是出生、死亡、移入和移出四個要素交互作用產生的結果。這四項要素常因一地的自然、人文情況而有差異。本章以人口變遷、產業變化、教育程度，探討本鎮人口的變動情形。

日本統治以前之臺灣人口，因缺乏文獻的記載，又缺少精確之統計數字，故難以明確知道當時臺灣究竟有多少的人口。直至日據時期才進行戶口調查，而有明確的戶口普查資料。

### 第一節 人口變遷

清朝統治之前，臺灣的漢人人口一直未曾增加，雖然其中不乏中國大陸的冒險家或是海盜曾到過臺灣，或是將臺灣當作海上的一個據點，但是臺灣上的漢人人口卻不多。到了臺灣成為清朝的領地，在治安考量上，曾經數度禁止移民臺灣或禁攜帶家眷，但是由於閩粵地區生活困苦、糧食缺乏，人口已經趨近於飽和，再加上戰爭的紛亂，有許多的當地的居民紛紛偷渡至臺灣。當時的戶口調查最主要的目的在於徵收稅賦，因此著重於人民數量以正戶籍，調查僅止於一般有家眷之民戶，因此人口數只顯示出臺灣的一部份人口情形而已。

清朝在各地普遍實行保甲戶籍，主要工作是製作戶籍簿與門牌，以維持住民

的秩序。門牌的製作是由刑房書班攜帶府縣印成的門牌用紙，前往各地，會同地方的簽首、總理，依各戶調查人口，之後再登記於門牌用紙與戶籍簿中。門牌交由戶主懸掛門前，戶籍簿則存在官府備查，起初，門牌三年更換二次，或二年更換一次，奉令調製之後，更換的期限不一。當時的門牌與甲冊由甲長管理，保冊由保正辦理。清代十戶為牌，十牌為甲，十甲為保。遇到戶籍有變更，由牌長報告甲長與保正，之後，在戶籍簿重新登記，並發給新的門牌。甲長與保正調查必須詳實，如有錯誤，將被懲處，正確無誤，則有獎賞。清朝戶的編制採現住主義，不論是原籍、寄籍、親族及其他人等，住於同一戶者，皆視為一戶，如果分家而立者，則當作別戶。戶的表示皆以家長姓名為代表，商舖也需寫明家長姓名，合股經營者則推舉一人為戶主。另外，也需登記左鄰右舍的姓名，此一作用在於鄰里相戒，乃有做出違法事情者，鄰居與牌長、甲長、保正等，都要負擔連帶責任。

6

臺灣被日本統治後，明治 38 年（1905 年），第一次實施臨時戶口調查，第二次調查則於日本大正 4 年（1915 年）施行。大正 9 年（1920 年）第一次戶口普查，日人稱為「國勢調查」，大正 11 年（1922 年）規定：每五年一次簡易戶口調查，每十年施行一次戶口普查。因此大正 14 年（1925 年）、昭和 10 年（1935 年）分別實行一次簡易戶口調查；昭和 5 年（1930 年）施行第二次戶口普查。

日據時期的戶籍編制皆由憲兵與警察管理，規定戶籍每家一份，每一街、庄訂為一冊，做為稽查之用，戶籍簿尚須記明戶主與家屬的姓名、關係與年齡，乃防止隱匿抗日份子而設。<sup>7</sup>

在日本統治臺灣的五十年中，臺灣的人數往上提升，在這段期間內日本限制臺灣的民眾與中國大陸的人民來往，因此臺灣人口的增加與其出生與死亡的人數變動有關，在日本的統治之下，臺灣的出生率增加，而死亡率減少，因此臺灣此

<sup>6</sup> 金惠編纂，盛清沂總纂，《臺北縣志》，卷八〈人口志〉，頁 1-3。

<sup>7</sup> 金惠編纂，盛清沂總纂，《臺北縣志》，卷八〈人口志〉，頁 4。

段時期的人口變動是屬於封閉型的人口。日本剛接收臺灣的時候，臺灣的民眾反抗日本的政權，社會動盪不安，而且還有瘟疫與各種傳染病的猖獗，但是經過日本政府高壓懷柔政策的執行，已經有多數的民眾屈服日本的統治，加上日本在臺灣推廣預防、衛生的工作，是臺灣的瘟疫、傳染病減少，因此出生率增加、死亡率減少，總人口自然增多。

臺灣光復之後，在民國 35 年（1946 年）4 月到 6 月之間，依照「臺灣省各縣市戶口清查實施細則」開始辦理清查戶口與編鄰工作，每十互為一鄰，鄰依附村、里單位，外省人移居本地，有久居之意，而且連續居住三年以上，可以填報該地為本籍，居住一年以上，但已有本及或其他原因導致無本籍，可以填報該地為寄籍。<sup>8</sup>

日本戰敗，原住於本鎮的日本人大批的遣送回國，本鎮人口一度減少，民國 38 年前後，大陸來臺者漸多，使本鎮的人口又開始增加成長。當時居民主要聚集在大粗坑、大山里、碩仁里、爪峰里，之後，三爪子坑路禁建，致使瑞芳地區形成搶建「販厝」，根據瑞芳的居民表示，在民國 60 年代以前，瑞芳因為金礦、煤礦盛產，不但吸引有外地居民來挖礦、淘金，而且也吸引雙溪鄉居民到瑞芳來買房子。

到了民國 50、60 年代，本鎮由於金礦產量減少，人民謀生的機會減少，有的人投入煤礦產區工作，有的人開始到外地另外尋找其他的工作機會，而此時主要對外的聯絡道路已經開始建設，與外地聯繫的交通更為方便，因此人口外移的情形產生。民國 70 年代臺灣經濟復甦，瑞芳地區的房價較外地低，再度有臺北市等地的居民前來購屋，當時瑞濱里興建了瑞龍新村、聯福新城另外，政府以每戶補助 5 萬元的方式，將原住民遷於現今的阿美家園，使得瑞濱里人口大量增加。而市區的部分，不但蓋了政貿新村，也興建明享新村及本鎮樓層最高的達樂

---

<sup>8</sup> 金惠編纂，盛清沂總纂，《臺北縣志》，卷八〈人口志〉，頁 16。

花園大廈，其後街上處處有 5 層樓層的大樓，而此時爪峰里因為工業區而發展，瑞濱里的聯福新城老闆又到此興建新大樓，容納 500 戶居民。民國 70 年代一直到現今，雖然有許多大廈興建，但是人口外流的狀況仍然存在於本鎮，因此本鎮的人口數一年比一年更少。

## 一、區域變化

本鎮原本是一個發展快速的城鎮，當初由於礦業興盛，因此人口大量移入，但在缺乏地利，致使環境無法耕作，及無發展其它行業，在礦業衰退後，住民無處可就業的情況下，人潮也跟著減少。

表 2-1 瑞芳聚落人口數量結構表〈民國 60 年—民國 88 年〉

年份	九份	金瓜石	水湳洞	侯硐	瑞芳鎮	年份	九份	金瓜石	水湳洞	侯硐	瑞芳鎮
60 年	6,585	6,919	4,265	6,147	73,515	75 年	4,593	3,527	2,728	2,728	58,662
61 年	6,508	6,777	4,154	5,983	73,442	76 年	4,409	3,089	2,498	2,522	56,837
62 年	6,257	6,638	3,978	5,795	72,820	77 年	4,086	2,824	2,240	2,145	54,828
63 年	6,044	5,734	3,878	5,727	72,385	78 年	3,942	2,578	2,120	1,970	53,964
64 年	5,734	5,811	3,817	5,424	72,163	79 年	3,770	2,496	3,770	1,941	53,505
65 年	5,454	5,593	3,296	5,179	71,867	80 年	3,606	2,432	3,606	1,885	53,169
66 年	5,127	5,367	3,577	5,074	71,151	81 年	3,432	2,336	3,432	1,865	52,921
67 年	7,199	6,377	3,954	4,594	69,749	82 年	3,576	2,295	3,576	1,866	53,135
68 年	6,733	5,963	3,730	4,109	68,482	83 年	3,454	2,000	3,454	1,858	52,859
69 年	6,399	5,531	3,520	3,949	66,902	84 年	3,443	2,205	3,443	1,875	52,630
70 年	6,091	5,321	3,395	3,755	65,736	85 年	3,467	2,235	3,458	1,868	51,356
71 年	5,804	4,953	3,183	3,585	64,706	86 年	3,489	2,261	3,451	1,852	50,085
72 年	5,593	4,531	3,030	3,342	63,136	87 年	3,496	2,245	3,425	1,854	49,023
73 年	5,155	4,117	2,921	3,124	61,527	88 年	3,488	2,235	3,407	1,831	47,825
74 年	4,885	3,817	2,775	2,895	59,819						

資料來源：臺北縣瑞芳鎮戶政事務所。

本鎮主要的礦業聚落以九份的人口最多，其他依序為金瓜石、侯硐、水湳洞，但這四個聚落的人口皆隨著礦業活動的消退而逐漸減少。九份、金瓜石、水湳洞的人口在民國 70 年（1981 年）以後便逐漸減少，直到民國 76 年（1987 年）臺金公司結束營業後，人口更呈現走下坡的情況；侯硐地區的情形亦是隨著瑞三公司停止採礦後有相同的結果，到了民國 80 年（1991 年）以後才因為觀光活動興起才帶動另一股新的生機，人口的外流也趨於減緩。

## 二、人口變化

民國 35 年（1946 年）本鎮 36,435 人，自此之後人口數量呈現正成長，每年的人口數持續的增加。表 2-2 中顯示，大約在民國 60 年（1971 年）左右，本鎮的人數到達最高峰，共有 73,515 人，比民國 35 年（1946 年）的時候增加了 37,080 人，約為原來的一倍之多。

民國 60 年（1971 年）以後，總人口數開始逐年的減少，表 2-2 的統計表自民國 60 年之後開始下降，民國 70 年（1981 年），總人口 65,736 人，比前 10 年減少了 7,779 人，一直到民國 88 年（1999 年），人數銳減為 47,825 人，與人數最多的 61 年相差了 25,690 人。

圖 2-1 本鎮人口統計圖

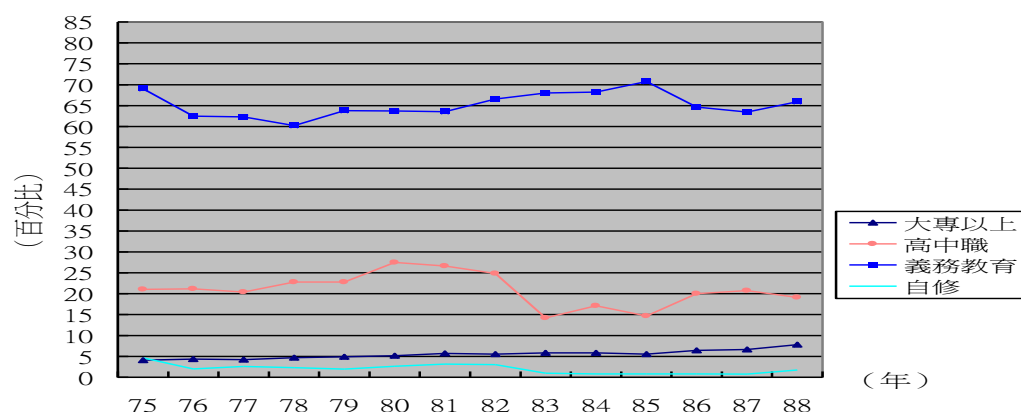


表 2-2 瑞芳鎮人口統計表〈民國 70 年-民國 88 年〉

年份	瑞 芳 鎮		年份	瑞 芳 鎮	
	人口數	增加人口數		人口數	增加人口數
70	65,763		80	53,174	-331
71	64,706	-1,057	81	52,921	-253
72	63,136	-1,570	82	53,135	214
73	61,527	-1,609	83	52,859	-276
74	59,819	-1,708	84	52,630	-229
75	58,662	-1,157	85	51,356	-1,274
76	56,837	-1,825	86	50,085	-1,271
77	54,828	-2,009	87	49,023	-1,062
78	53,964	-864	88	47,825	-1,198
79	53,505	-459			

資料來源：臺北縣瑞芳鎮戶政事務所

某地人口的增加或減少情形，是許許多多不同因素的影響。而一個地區人口數量的增減，主要是由「出生」與「死亡」的差額所造成，這種人口數量的改變，稱之為「人口的自然增減」。

民國 80 年（1994 年），出生嬰兒 802 人，粗出生率<sup>9</sup>15.08‰，是自 75 年以來年最高的數值，此後幾年便一直保持於 15‰~16‰之間。到了民國 88 年（1999 年），總人口 48,532 人，出生嬰兒 706 人，粗出生率為 14.55‰，是粗出生率少於 15‰的一年。粗死亡率<sup>10</sup>的部分，由於民國 70 年以後煤礦坑陸續封坑，使得每年粗死亡率數值均持續的下滑，民國 88 年（1999 年），死亡人數 391 人，總人口 48532 人，粗死亡率降低至 8.05‰，是粗死亡率低於 8.5‰的一個年份。

本鎮於民國 35（1946 年）到 88 年（1999 年）間，每年的出生人數均多於死亡人數，粗出生率當然的也就高於粗死亡率，因為衛生還境的改善、醫藥技術

<sup>9</sup> 粗出生率是一年的出生嬰兒數與年中總人口數之比，再乘以一千。

<sup>10</sup> 粗死亡率是一年的死亡人數與年中總人口數之比，再乘以一千。



的發達，使生產危險的降低，而且死亡率下降，人類的平均年齡延長了，造成人口自然增減情形為「正成長」。本鎮的人口自然增減情形轉為整體來說，粗出生率雖然降低了，粗死亡率雖然提高了，但是出生人數仍然大於死亡人數，因此本鎮的人口呈現自然增加。

相較於「人口自然增減」，一地區的人口變化情形，是由移入與移出人口的差額所造成，這種因人口的移動而產生的增減，又稱為「人口社會增減<sup>11</sup>」。

自民國 35 年（1950 年）起至 60 年（1971 年）止，遷入人數一向高於遷出人數，民國 61 年（1972 年）至 88 年（1999 年）遷出人口大量增加，社會增減乃形成負成長，人口外流情形嚴重，是因為本鎮地理環境適合礦業、漁業發展，不適合發展農業，民國 60 年年代由於九份、金瓜石地區的金礦開採已盡，加上民國 72 年（1983 年）以後煤礦停產，住民維持生計並不容易，因此許多勞動人口都遷往外地生活，只留下老年人留在故鄉生活。

本鎮每年的自然增減呈正成長，社會增減呈負成長，因此雖然每年人口有自然的增加，但因社會增減率每年的負成長，造成人口遷往外地的情況嚴重，使本鎮的人口逐年的減少。

表 2-3 本鎮戶籍動態

遷入人數	自國外		61
	自其他省〈市〉	臺北市	390
		高雄市	23
		金馬地區	4
		其他省〈市〉	2
	自本省其他縣〈市〉		1,436
	自本縣其他鄉〈鎮市區〉		698
	取得國籍		7
	其他		1
合計		2,622	

<sup>11</sup> 社會增減率是遷出人口與遷入人口的差額，與總人數之比，再乘以 1000。  
 社會增減率=[(遷入人數-遷出人數)/總人數]×1000。

遷出人數	至國外		41
	至其他省〈市〉	臺北市	595
		高雄市	47
		金馬地區	8
		其他省〈市〉	0
	至本省其他縣〈市〉		2,340
	至本縣其他鄉〈鎮市區〉		1,170
	取得國籍		1
	其他		6
合計		4,208	
出生人數	男		351
	女		355
	合計		706
死亡人數	男		233
	女		158
	合計		391
結婚對數			395
離婚對數			98

資料來源：臺北縣瑞芳鎮戶政事務所

### 三、人口組成

人口組成又可以稱為人口結構或人口組合，是指一地區的人口就某些屬性或特徵方面的分配情形，例如年齡分配、性別結構……等。由各種分配的情形可以瞭解人口現象的各個層面。

#### 〈一〉戶數、人口密度及性別比例

人口密度是指一平方公里的土地上有多少人，一般來說，人口密度高的地區生活品質較人口密度低的地區差。本鎮在民國 35 年〈1946 年〉的土地面積為

70.7336 平方公里，人口有 36,435 人，人口密度為每平方公里 515.1 人。民國 60 年〈1971 年〉的人口密度最高，數值上升到每平方公里就有 1039.3 人，民國 61 年〈1972 年〉人口減少，人口密度也隨之降低，目前民國 88 年〈1999 年〉的人口密度則降為每平方公里 686.1 人。本鎮的總面積從未改變，一直是 70.7336 平方公里，產生變化的是本鎮的人口數一年比一年降低、減少，也因此人口的密度漸漸的下滑。

性別比例指的是每 100 位女性人口中，男性相對的人口數所佔的比例<sup>12</sup>。本鎮的性別比例一向是男性多於女性，因此所計算的數值多大於一百，民國 40 年（1951 年）平均每一百個女性人口中，男性為 9,957 人，性別比例為 104.92，而隨著時間的變化，男女人口數量差異愈來愈大，民國 88 年（1999 年），本鎮男性 25,005 人、女性 22,820 人，性別比例為 109.57，性別比例逐年攀升。

表 2-4 本鎮性別比例表

年度別	現住人口			性別比例〈每百女子所當男子數〉
	男	女	合計	
40	23,487	22,385	45,872	104.92
88	25,005	22,820	47,825	109.57
增減	1,518	435	1,953	4.65

資料來源：臺北縣瑞芳鎮戶政事務所。

註：因民國 41 年以後至民國 87 年，限於篇幅不予以贅述。

表 2-5 本鎮歷年人口分佈表

<sup>12</sup> 性別比例 = (男性人口/女性人口) × 100。

年度別	人口數	面積〈平方公里〉	人口密度 〈每平方公里〉
35	36,435	70.7336	515.1
40	45,556	70.7336	644.1
45	52,039	70.7336	735.7
50	61,854	70.7336	874.5
55	69,560	70.7336	983.4
60	73,515	70.7336	1,039.3
65	71,867	70.7336	1,016
70	65,763	70.7336	929.7
75	58,662	70.7336	829.3
80	53,207	70.7336	752.2
85	51,474	70.7336	727.7
88	48,532	70.7336	686.1
民國 60 年至 88 年人口增加率 (%)		-249.83%	

資料來源：臺北縣瑞芳鎮戶政事務所

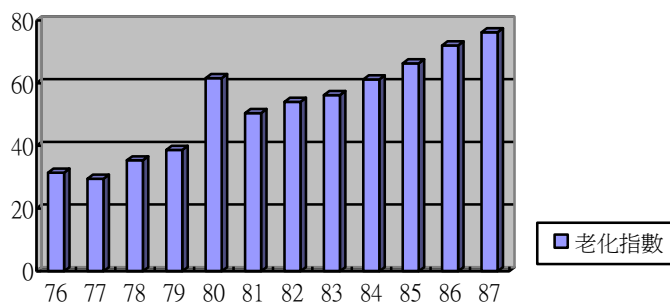
## 〈二〉人口年齡結構組合

人口年齡結構最重大的影響，關係到經濟的生產力。依人口統計學的分類，14 歲以下（含）之人口數稱「少年人口」；而「勞動人口」是指 15~64 歲之間的人口數，又可以稱為「生產人口」；「老年人口」則是指 65 歲以上（含）之人口數。「少年人口」與「老年人口」合稱為「受扶養人口」。在工業社會中，「受扶養人口」並非主要的經濟生產者，他們大多是生產人口的負擔，因此如果生產人口太少，則社會將產生經濟問題。

另外，「老化指數」是「老年人口」與「少年人口」比值的 100 倍。「少年人口指數」是「少年人口」與「勞動人口」比值的百倍；「老年人口指數」為「老

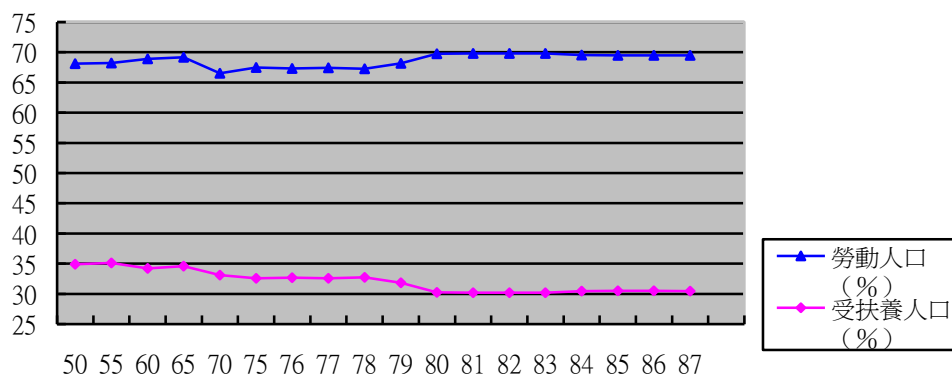
年人口」與「勞動人口」比值的百倍<sup>13</sup>；而「扶養比」指「少年人口指數」與「老年人口指數」的總和。

圖 2-2 民國 76 至 87 年老化指數圖



本鎮從民國 76 年開始至 88 年止，本鎮的生產「勞動人口」由圖 1-2 中可見，雖屬於直線的狀態，每年的所佔的比例差距不大，但仍可看出有先上升而後又下降的現象。其中以民國 78 年（1989 年）的 67.28% 最小，而最高的是民國 80 年至 83 年，「勞動人口」在全鎮中佔了約 69.80%。而在「受撫養人口」方面，恰好與「勞動人口」成反比，曲線先下滑而後上升。

圖 2-3 本鎮勞動人口與受撫養人口曲線圖

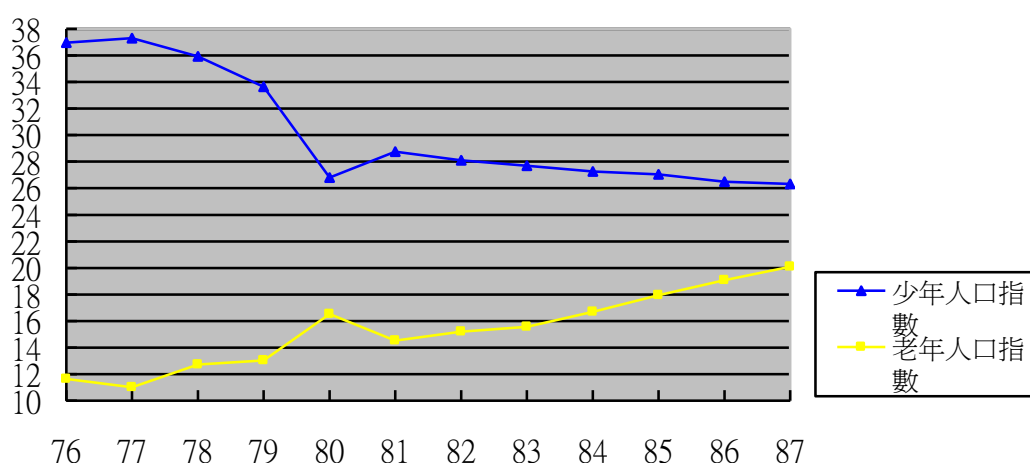


<sup>13</sup> 老化指數 = (老年人口/少年人口) × 100  
 少年人口指數 = (少年人口/勞動人口) × 100  
 老年人口指數 = (老年人口/勞動人口) × 100

「勞動人口」與「受撫養人口」是一體的兩面，當「勞動人口」比例增多，「受撫養人口」比例就減少；相反的「勞動人口」比例減少，「受撫養人口」的比例就會增加。而本鎮「勞動的人口」雖然佔了半數以上，但是「受撫養的人口」也佔了全鎮約三分之一的人口數，而且在「受撫養的人口」中「老年人口」的比例逐年的增加，這是因為年輕人到外地工作者眾多，「少年人口」也跟著父母到外地讀書，只剩下老人家留在家鄉之中，因此「受撫養人口」中，老年人口的比例年年增加。

「老化指數」可以看出一個地區老化的狀況，民國 76 年到 87 年，本鎮的「老化指數」往上爬升，民國 80 年(1991 年)，本鎮的「老化指數」突然攀升為 61.60，因為老年人口增加至 2,000 人以上，一共有 2,153 人，指數上升，民國 81 年時指數稍微下降，但此後又直線上升，民國 87 年(1998 年)達到最高峰指數為 76.29，因為醫療進步，老年人的壽命延長，而少年人口數又減少，因此「老化指數」節節上升。

圖 2-4 民國 76 年至 87 年少年及老年人口指數曲線圖



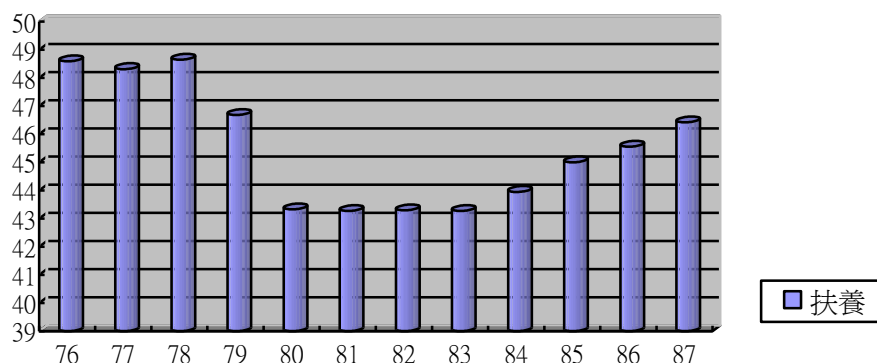
本鎮的「少年人口指數」在民國 77 年(1988 年)的 37.31 最高，後來就一

直向下滑落，民國 80 年（1991 年）降至最低點 26.81，而這一年本鎮的「勞動人口」是全鎮總人口的 69.77%，因此「受撫養人口」的比例低，而「少年人口」屬於「受撫養人口」的一份子，故「少年人口指數」也偏低，自民國 80 年（1991 年）開始，每年的「少年人口指數」，均低於 30.00。隔年「少年人口指數」往上升高了一些，指數為 28.75，不過 81 年（1992 年）之後，「少年人口指數」又開始下降。

而「老年人口指數」恰好與「少年人口指數」相反，幾乎是一路呈現上升的趨勢，12 年間增長了 8.46，而且指數越來越趨近於 20。由民國 76 至 87 年的人口發展狀況來看，本鎮的「少年人口指數」與「老年人口指數」越來越接近，從 76 年相差 25.33，直到 87 年只差了 5.43。本鎮人口發展的特色為「勞動人口」有逐漸外流的情況，而「受撫養人口」中老年人口的比例又逐年的增加、少年人口逐漸減少，因此兩者所計算出來的指數差距越來越小，曲線也就越來越接近，人口老化的情形也越變越嚴重。

在扶養比方面，每年的扶養比均在 40 以上，而最高的一年為民國 78 年（1989 年）的 48.64，平均每 100 位「勞動人口」的生產所得，必須負擔約 49 位的「非勞動人口」。起初，扶養比數值在 45 以上的幾年之中，「勞動人口」的負擔較辛苦；民國 80 至 85 年，扶養比在 45 以下，這幾年的「勞動人口」所佔的比例較多，因此「勞動人口」的生產所得，所必須負擔的「非勞動人口」就較為輕鬆；但後來扶養比又開始上升，負擔加重。雖然本鎮的扶養比一直小於 50，但是仍然很接近，所以本鎮勞動人口的負擔仍不小。

圖 2-5 民國 76 至 87 年扶養比圖



由上述資料顯示出，「少年人口」所佔的比例呈現下降的趨勢，而「老年人口」所佔的比例則逐漸的上升，尤其「老化指數」所呈現的數值，13 年內增加了 46.73，因為醫藥的發達使壽命延長，而「少年人口」卻慢慢的減少、外流，造成本鎮人口老化的程度嚴重，老年人口多，已經屬於高齡化地區。至於「扶養比」顯示出的數值，雖然本鎮的人力資源受到充分的利用，可是一百個勞動人口的生產所得約要負擔四十五個以上的非勞動人口，「勞動人口」對「非勞動人口」的負擔，仍然相當的沈重。

表 2-6 瑞芳鎮現住人口之年齡分配

年齡別	人口數	年齡別	人口數	年齡別	人口數
0-4 歲	3,010	35-39 歲	4,076	70-74 歲	1,566
5-9 歲	3,245	40-44 歲	3,548	75-79 歲	859
10-14 歲	2,662	45-49 歲	2,862	80-84 歲	428
15-19 歲	3,621	50-54 歲	1,614	85-89 歲	232
20-24 歲	4,179	55-59 歲	2,562	90-94 歲	66
25-29 歲	4,191	60-64 歲	2,487	95-99 歲	13
30-34 歲	4,332	65-69 歲	2,153	100 歲以上	4
總計人數：47,825					

資料來源：臺北縣瑞芳鎮戶政事務所



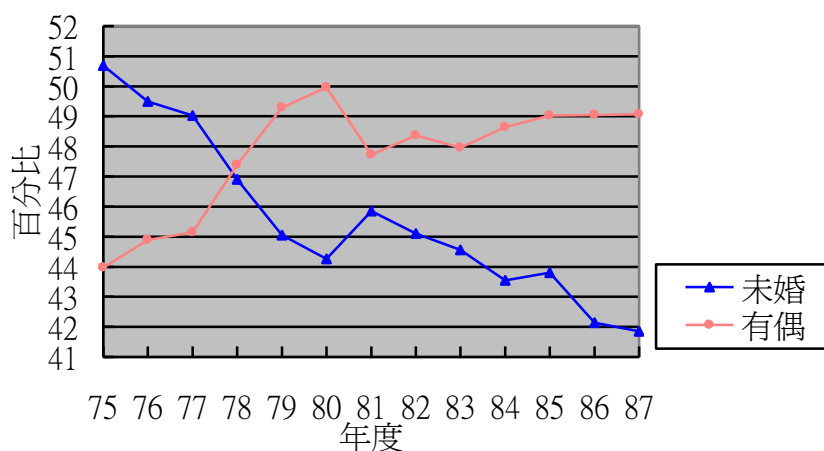
### 〈三〉婚姻狀況

婚姻狀況可分為單身、已婚、鰥寡、離婚四種。這四種情形與一個地區的文化背景、道德標準與社會結構的變遷等因素有關。

本鎮的未婚人口在民國 75 年（1986 年）開始便持續減少，雖然在民國 81 年（1992 年）有往上提升，但大體而言均是呈現下降的趨勢，主要的原因年輕人口外移的情形嚴重，而「少年人口」的人數又一年比一年少，因此未婚的人數減少很多。

至於已婚的人口數，可以說是年年的上升，民國 78 年（1989 年）開始有偶人數超過未婚的人口數；民國 80 年（1991 年）衝到最高點，有偶的人口佔全鎮的 49.96%；民國 85 年（1996 年），有偶的人口數漸漸趨於穩定，所佔的比例在 49% 間，可見本鎮的民眾仍然很重視家庭的觀念。

圖 2-6 民國 75 至 87 年未婚及有偶曲線圖



## 第二節 產業人口的經濟活動

本鎮早期以採礦業為主，是典型的礦鄉，然而在金、銅、煤礦相繼停產後，使得從礦業釋出的勞動人口轉入二、三級產業。在農業人口方面，瑞芳地區時常受東北季風的吹拂，因此氣候濕冷，不利農作生產，且地勢崎嶇，更阻礙農業發展，只有在河岸階地才有較佳的生產，故農業人口並不多。漁業方面，本鎮主要漁港為深澳與鼻頭漁港，所以約有佔 10% 的人口從事漁業活動。

近年因為觀光事業的發展，使得本鎮的服務業及商業有了新的發展契機，另外為了留住本鎮人口，使其不再外流，在款魚坑成立瑞芳工業區，用以吸收原本從事礦業的人口，輔導其轉入電子電機、化學、民生工業等產業的製造，並改善生活。

本鎮男性主要從事的行業有「農、林、漁、牧業」、「礦業」、「製造業」、「營造業」、「商業」、「運輸通信業」、「公共行政及國防業」、「社會服務及個人服務業」。其中民國 80 年以前從事礦業的人口最多，比例高於其他的行業，而從事公共行政及國防事業原本有 2,000 多人，民國 80 年減為 1,737 人；社會服務及個人服務業，早先幾年是持平的，民國 80 年〈1991 年〉卻急速上升；從事商業的人口起初也是持續於 3,100-3,900 人之間，後來上漲為 4,357 人；由此可見，從事公共行政及國防事業與礦業減少的人口有可能是往商業發展。

另外，從事農、林、漁、牧業、水電燃氣業、金融保險與工商服務業及運輸

通信業者，曲線幾乎是呈現直線的狀態，可是從事商業的人口，有上升的趨勢，因為本鎮每年都有許多的遊客到九份、金瓜石、東北角地區觀光旅遊，因此從事商業的人口也有增加。

表 2-7 本鎮就業人口行業別分析表〈單位：人〉

產業別	類型	年次及就業人口			
		65 年	70 年	75 年	80 年
一級產業	農、林、漁、牧業	1,406	1,700	1,360	1,794
二級產業	礦業	8,610	6,891	3,868	399
	製造業	6,853	8,442	10,425	9,598
	水電燃氣業	410	447	725	684
	營造業	1,581	2,506	2,478	3,588
小計		1,7454	18,286	17,495	14,269
三級產業	商業	3,426	3,132	3,898	4,357
	運輸通信業	1,552	1,462	1,813	1,794
	金融保險與工商服務業	234	358	423	769
	公共行政及國防事業	2,255	2,327	2,357	1,737
	社會服務及個人服務業	2,958	2,565	2,871	3,759
小計		10,426	9,844	11,362	12,417
總產業人口數		29,286	29,830	30,217	28,480
總人口數		71,151	65,763	58,662	53,174
就業率〈%〉		41.2	45.4	51.5	53.6
一級產業比率〈%〉		4.8	5.7	4.5	6.3
二級產業比率〈%〉		59.6	61.3	57.9	50.1
三級產業比率〈%〉		35.6	33.0	37.6	43.6

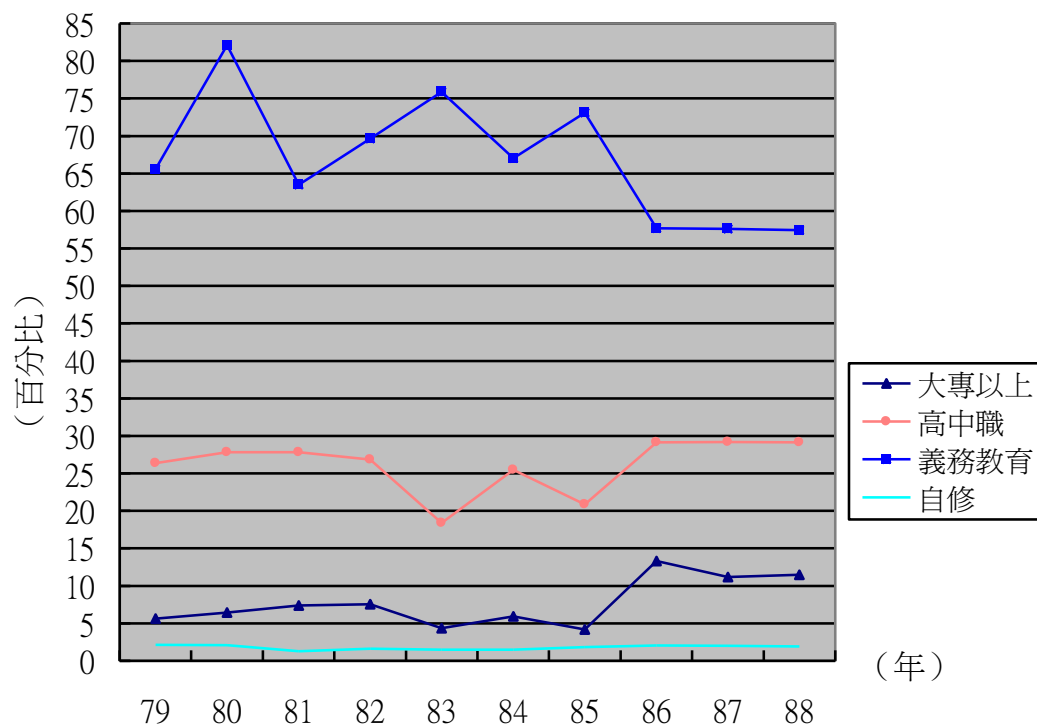
資料來源：臺北縣瑞芳鎮戶政事務所

### 第三節 教育程度

自九年國民教育推行後，國人受教育的機會與教育程度普遍的提升，本鎮當然也不例外。在大專以上學歷（研究所、大學及專科）的人口比例是先上升而後下降再上升，民國 86 年〈1997 年〉比例佔的最多，有 4788 人，是識字人口的 13.33%，但是後來卻開始下降，民國 88 年〈1998 年〉只剩 4015 人，占識字人口的 11.46%，因為本鎮的青壯年人口很多都外流至外地，也有很多在學的學子隨父母搬遷至其他縣市，因此雖然現在的教育情況非常的普及。

至於擁有高中職學歷的也是上升的情況，民國 87 年〈1998 年〉，升至最高點，佔了 29.20%，而民國 82 年〈1993 年〉最低只有 18.39%，人數減少的原因是選擇就讀專科的人數較多，而使得就讀高中及高職的人數減少。而擁有高中職學歷的人之中，以選擇高職的人數多於選擇高中，選擇高職就讀，畢業後馬上可以進入職場就業，但選擇高中則必須繼續升學，加上聯考制度的施行，若是考不上好的高中，有些人寧可選擇專科或是高職，因此選擇就讀高職的人數多於高中。

圖 2-7 本鎮六歲以上識字人口之教育程度



資料來源：臺北縣瑞芳鎮戶政事務所

九年義務教育實行，人民有受教育的權利與義務，本鎮六歲以上的識字人口中，多數的人口都曾經接受過九年義務教育。有些在日據時代下成長的老年人，也曾接受日本的小學教育，當時稱為公學校，因此多數的民眾都曾接受過小學的教育。民國 57 年（1968 年）後，九年國教實行，擁有國中學歷的人數增多而現今幾乎 90% 以上的人都曾接受國中教育。而下圖的曲線呈現不規則狀，由於多數的人均曾接受義務教育，因此曲線是隨著人口的多寡而變化。

本鎮六歲以上不識字的人口比例，整體來說是下降的，民國 75 年至 87 年降低了 3.35%。其中民國 75 年（1986 年）的比例最高，六歲以上不識字人口的比例佔識字人口的 13.44%，因為義務教育的推行，所以六歲以上不識字的人口多是未受過教育的老年人，而在這一年本鎮的老龄化指數又突然的升高，因此這一年

六歲以上不識字人口的比例最高。接下來幾年，六歲以上不識字人口的比例下降至小於 10%，因為九年國民教育的推行，全民的知識水準提升，而且不識字人口多以年紀較大的長者居多，因此不識字的人口漸漸的減少。

本鎮的最高學府只有一所瑞芳高工，因此許多學生都往外發展求學，甚至學成以後，也就直接留在外鄉創業，因此人口外流的因素，一部份應歸於教育水平的未能提升。

表 2-8 瑞芳鎮滿五歲以上現住人口之教育程度統計表

				總計	男	女	
人 口				38,908	20,386	18,522	
識 字 者	研究所	畢業		104	80	24	
		肄業		27	16	11	
	大學(含獨立 學院)	畢業		854	484	370	
		肄業		370	206	164	
	專科	二、三年制	畢業		1,577	890	687
			肄業		373	212	161
		五年制	後二年	畢業	506	320	186
				肄業	141	97	44
			前三年	肄業	63	30	33
	高中	畢業		1,096	626	470	
		肄業		484	277	207	
	高職	畢業		6,344	3,445	2,899	
		肄業		2,287	1,329	958	
	國	畢業		6,785	6,453	2,632	
		肄業		2,926	1,735	1,191	
	初職	畢業		90	67	23	
		肄業		50	46	4	
	小學	畢業		7,617	3,779	3,838	
		肄業		2,648	1,261	1,387	
	自修				678	532	146
識字者總計				35,020	19,585	15,435	

不識字者	3,888	801	3,687
------	-------	-----	-------

資料來源：臺北縣瑞芳鎮戶政事務所

表 2-9 本鎮滿 6 歲以上教育程度〈單位：人〉

年度	大專以上	高中職	義務教育	識字總人數	不識字	自修
79	2,420	11,345	28,370	43,061	5,789	926
80	2,771	10,998	35,360	43,067	5,420	893
81	3,681	11,554	29,964	42,908	5,216	553
82	3,258	7,917	32,795	43,040	5,094	694
83	1,875	7,917	32,795	43,229	4,753	642
84	2,546	10,944	28,800	42,956	4,796	646
85	1,761	8,814	30,858	42,213	4,638	780
86	4,788	10,474	20,722	35,914	4,217	736
87	3,982	10,381	20,484	35,555	4,035	708
88	4,015	10,211	20,116	35,020	3,888	678

資料來源：臺北縣瑞芳鎮戶政事務所

## 第三章 姓氏分佈

姓氏，它可以呈現個人至整個族群的源流，姓氏由來已久，從姓氏中看歷史，不只可以看出一個族群的興衰榮敗，甚至可以從姓氏中找出一個地區或是一個時代的發展痕跡，想要在浩瀚無垠的時空中探尋一些蛛絲馬跡，從姓氏著手，可以得到一些意外的收穫。

本鎮的姓氏人口，大多是因墾殖而移入，也有平埔族及原住民改漢姓而來，早期的墾殖者姓氏，由於最先進入該地，因故多數皆可以成為當地的大姓。

### 第一節 瑞芳鎮主要姓氏源流概述

本鎮於清朝康熙 48 年〈1709 年〉起漢人遷臺開墾時期至今煤礦未開採期限，人口稀少除大坑埔姓王、欸魚坑姓廖、顏、龍潭堵姓梁、柑仔瀨姓陳、三爪子姓劉、林、蘇、九芎橋姓蔡、鼻頭姓陳、王、深澳姓杜等人暫住外，其它地區不但無開墾，且也無人居住，迨至金、煤礦開採後，內、外地人口大量移入，從此散居於各地區，使各地人口各姓皆有。

日據時期，爲了徹底實行「皇民化運動」，在明治 38 年〈1905 年〉以戶口規則第 30 條規定臺灣人民改日式姓名辦法。昭和 15 年〈1940 年〉爲消除民族意識，公布臺灣人民更改姓名辦法，以利誘方式推行。當時臺灣人民要更改日式



姓名的主要條件有須常用日語的家庭、須具備日人的資質涵養而有日本皇民奉公的精神者。更名辦法的限制包括不准以日人歷代天皇諱為姓為名、不准以日人歷史上的著名人物之姓名為姓名、與現在改姓有原因的中國地名不准為姓名、其他認為不適當的姓名不准採用。後來，日人又增加六項說明：1.日本昭和天皇裕仁二字不許為姓或名。2.更改姓名與日本皇后、皇太后的名字為同一文字時，讀音不可相同。3.被認定與其原姓有關的中國地名、字名、字義相通的姓如林姓改為西川，則認為與原林姓地望西河有關，不准使用。4.改姓名者，如仍以原姓為姓，而只改為日式讀法者，仍不許可其改姓。5.改姓者，其日姓讀音仍似原姓，如衛姓改為尾江，也不許其改姓。6.原本為同姓者，要更改為同一日姓或宗親會，則日本當局認為不恰當。<sup>14</sup>

臺人改姓後，所得到的待遇依據昭和 16 年〈1941 年〉日人的宣布：「改姓氏後，如有為警察管理之對象者，准如皇民接待，同時對於改姓者，須注意其對待改善的方法。」在經濟上可以獲得較多米、麵、酒、煙、糖、布等日用品的配給；在教育上，可特准考近日人專用中學讀書；在社會上，可以獲得日人政府與警察較佳的對待，並可提高地位。<sup>15</sup>

當時儘管有上列的優厚待遇，但是各街內最多不超過 20 戶，可見臺人的民族意識仍然深厚，到了二次大戰末期，日人推行改姓名運動更加強烈，根據光復後回復姓名統計，有 5% 左右的人已有改姓。<sup>16</sup>

台灣光復後，國民政府在民國 35 年〈1946 年〉5 月 6 日公布「修正台灣省人民回復原有姓名辦法」，主要的內容是日據時期更名者，在三各月內申請回復原有中國姓名，如果逾期辦理者，處以 100 元以下的罰鍰。<sup>17</sup>

<sup>14</sup> 盛清沂，《臺北縣志》卷六氏族志，頁 1658-1659。

<sup>15</sup> 盛清沂，《臺北縣志》卷六氏族志，頁 1659。

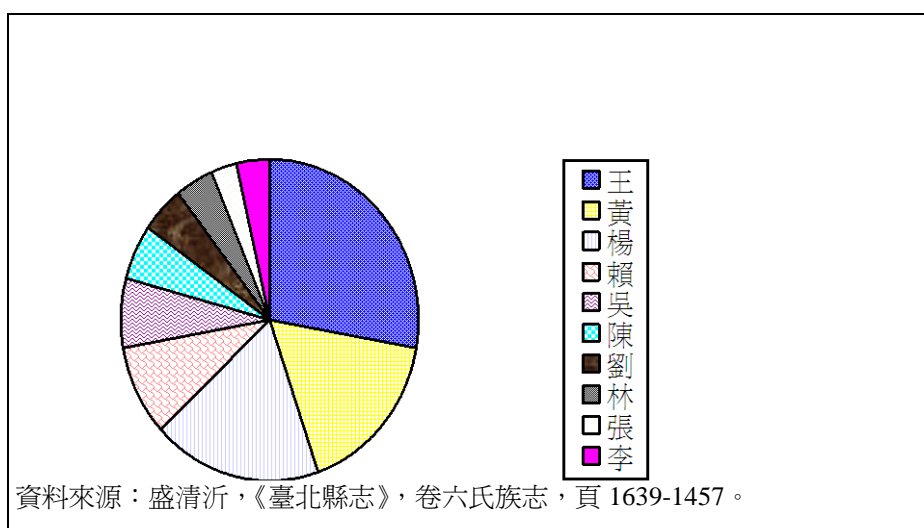
<sup>16</sup> 盛清沂，《臺北縣志》卷六氏族志，頁 1663。

<sup>17</sup> 盛清沂，《臺北縣志》卷六氏族志，頁 1664。

本鎮自清朝先民開墾後至今，姓氏的分佈一直隨著環境改變，例如開墾之初，住戶的姓氏只有王、顏、李、廖、陳、林等大墾戶，到了金、煤礦業盛產時，其他地方的人民大量湧入，使得雜姓迅速增加，至今日金、煤礦業停產，人口外移，留在本鎮的除了原有的大姓之外，分佈不很廣泛的姓氏也有一百多個。根據民國 40 年〈1951 年〉的姓氏統計，本鎮有 103 姓，至目前〈民國 88 年〉則有 185 姓。姓氏的分布以林、陳、黃、吳、王、杜、李、張、蘇、簡、詹、廖、賴、楊姓佔多數。<sup>18</sup>

本鎮的十大姓分別為林姓佔 11.88%，陳姓佔 10.47%，黃姓佔 3.07%，吳姓佔 2.95%，王姓佔 2.83%，杜姓佔 2.64%，李姓佔 2.45%，張姓佔 2.39%，蘇姓佔 2.34%，簡姓佔 2.14%。十大姓中，前六大姓人口即可佔全鎮人口三分之一以上，這顯示了本鎮開拓的年代較早，開拓較早的鄉鎮，人口集中於某幾姓的情形會比較明顯。

圖 3-1 瑞芳鎮十大姓氏



<sup>18</sup> 盛清沂，《臺北縣志》卷六氏族志，頁 1639-1457。

## 第二節 各大家族簡介

本鎮主要的大家族有顏家、李家、蘇家、王家。

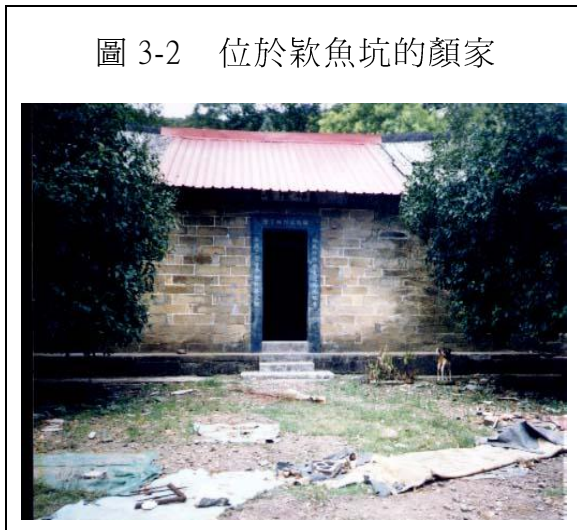
### 一、顏家

顏家祖籍在福建安溪金鄉，其開臺祖顏浩妥於乾隆 40 年（1775 年）間遷徙來臺後，便在臺中的大肚溪附近從事農墾並兼營石礮建材生意。然而辛苦的經營了十多年，卻在乾隆 60 年（1795 年）遇到大飢荒，資本盡失之餘，顏浩妥不得已只好放棄此一事業回到福建故鄉，之後則死在安溪烏塗鄉黃柏堡老家。後來在嘉慶年間，顏浩妥的兒子顏玉蘭、顏玉賜兄弟二人再度來臺，這次的登陸地是在臺中梧棲附近，以漁業為生，後來卻遭到漳州人與泉州人的勢力爭奪紛爭，械鬥不已，加上討海生活不易，於是便遷居暖暖。這時顏玉蘭的三子顏斗猛，也就是日後發跡的顏雲年的祖父，時年 5 歲而已。<sup>19</sup>

---

<sup>19</sup> 臺北縣立文化中心（編印），《臺灣礦業鉅子顏雲年、顏國年紀念專輯》，頁 2-4。

顏斗猛長大以後，與其兄顏斗雙和堂兄弟顏斗于、顏斗卻、顏斗博、顏斗點等四人，一起開墾或者幫人耕作，不久生活便逐漸寬裕了起來，同時也樹立了顏家兄弟不分炊的良好風範。道光 27 年(1847 年)，顏家在累積相當的資金以後，便在八堵一帶購入荒地，由眾家兄弟一起開墾款魚坑田園(今基隆八堵)，後來全家遷居款魚坑。到了咸豐 10 年(1860 年)，顏家擴大宅第，改建瓦房，經過顏斗猛及其子顏尋芳多年的努力經營，再加上種田、挖煤等事業，此時顏家已經是款魚坑的大戶人家了。<sup>20</sup>



顏斗猛的三個兒子中，以顏尋芳最為突出，他是顏雲年、顏國年的父親。顏尋芳繼承家父創業的作風，率領著族人挖採瑞芳四腳亭煤礦，當時的四腳亭煤礦，無論產量或品質，均為臺灣第一，因此引起多人的覬覦。顏斗猛這一輩，不僅發揮了不畏艱難的創業精神，更以「狸掘法」開採煤礦，奠定了日後顏家以礦業起家的基礎。<sup>21</sup>

圖 3-3 顏家祖先：顏尋芳〈左〉、顏正選〈中〉、顏正春〈右〉



資料來源：張璩文，《九份口述歷史與解說資料彙編》，1994 年。

<sup>20</sup> 臺北縣立文化中心(編印)，《臺灣礦業鉅子顏雲年、顏國年紀念專輯》，頁 4。

<sup>21</sup> 臺北縣立文化中心(編印)，《臺灣礦業鉅子顏雲年、顏國年紀念專輯》，頁 6-8。

顏家的後代子孫，顏雲年、顏國年、顏欽賢、顏德潤繼承礦業開採，創立的台陽燐業公司，對經濟的發展，影響很大。

## 二、李家

圖 3-4 民國 14 年李建興先生〈後排中〉與父親李百祿先生〈前右四〉、母親白太夫人〈前左五〉全家福



李家原籍福建省泉州安溪縣，道光 20 年（1840 年）5 月，李庇奉其母之命，帶著他的三個兒子李聯霸、李聯淵、李聯錦來臺。在瑞芳陵子寮登陸後就居住在臺北廳上淡水石碇堡滴水仔庄，五年後又遷居至石碇堡的新寮大尖，遂於此定居，世代以耕農為生。<sup>22</sup>之後由於家族的分支逐漸擴大，李聯霸之子李百祿便遷家搬至臺北縣平溪鄉海拔 1500 尺的上天山山麓，稱其宅為廣孝居。該地氣候溫和，風景宜人，可惜的是耕地有限，土質不肥

<sup>22</sup> 義方居（編），《義方李氏家乘》，頁 1。

沃。

李百祿先生，字伯夷，生於清同治 4 年（1865 年）10 月初三，以墾闢起家，為人誠樸敦厚、治事方正，教子尤其嚴格，在日本佔據臺灣之際，常懷故國之痛、民族的思想，護持國學尤力，不讓子弟入日本學校、用日語，並倡設書房，廣集兒童，教導國學。昭和 15 年（1940 年）其子李建興、李建和、李建炎因「五二七事件」被日本誣為通敵而拘捕，其中李建炎死於獄中，消息傳來，李老先生也以此憂憤而卒，享年 77 歲。<sup>23</sup>

圖 3-5 李伯夷先生



資料來源：《李公伯夷永思錄》。

李伯夷先生有六個兒子李建興、李建添、李建炎、李建成、李建川、李建和，其中李建興、李建和在政治有所成就，李建興曾為本鎮第一任鎮長，李建和擔任多屆省議員，李建成、李建川的煤礦業經營更是全省第一。

李伯夷妻子白太夫人，先世居福建的安溪，清季遷來臺灣，當時太夫人 18 歲，臺灣淪為日本統治之後，堅苦持家，相夫教子，使孩子皆有所成。大兒子李建興果然以礦業起家，並建立瑞三公司，抗戰事起，日人以民族思想運動指李氏家通謀祖國，將李建興兄弟及親族員工百餘人逮捕入獄，並嚴刑逼供，李建興之弟李建炎死於獄中，李建川失聰，李伯夷先生也以憂憤而在民國 30 年逝世。李氏的基業危於一旦，終賴白太夫人百計

圖 3-6 白太夫人



資料來源：《李母白太夫人榮哀錄》。

<sup>23</sup> 參自《李公伯夷永思錄》，序文，頁 1-2。

折衝，得以不墜。抗戰勝利，臺灣光復，被日人拘捕的人員全數釋放，瑞三公司業務也越漸蓬勃，里民貧窮者向李家借貸，後因亂平而逾期不能償還，太夫人得知，集合眾人悉焚其債券。又瞭解學校儀器不完備，致使學生學業無法精進，乃要求李建興在南京、臺北各校捐資添置，國民政府頒額「嘉惠青年」，臺北縣長頒額「樂育英才」，以崇其行。民國 36 年〈1947 年〉宜蘭水災，正逢國民大會代表初選，鄉人擬推李建興參選，太夫人命李建興遜辭，囑咐將競選經費分賑宜蘭羅東災民，並捐臺北各校，做為校舍修建之用。「二二八事變」後，國民政府派白崇禧上將來臺撫慰，太夫人挈李建興叩謁行館，力陳臺灣新復，人民初脫羈絆，無不欣欣嚮慕國家，其倡亂者不過少數不逞之徒，宜不牽連無辜民眾，由於發言懇切，甚受白上將敬佩。

民國 42 年〈1953 年〉春，獲選為模範母親，但是夏天時，以癌疾就醫於臺北市，6 月初 2 病逝，享年 84 歲。<sup>24</sup>

圖 3-7 李建興全家福〈攝於上天山故居〉



資料來源：《李建興先生紀念集》，1982 年。

<sup>24</sup> 參自《李母白太夫人榮哀錄》，序文，頁 1-4。

### 三、蘇家

蘇家原籍福建安溪，世代務農。日據時期在四腳亭地區經營雜貨店，後來在昭和 30 年〈1945 年〉1 月近江產業合資會社創辦，由蘇耿炎包採，9 月，日本礦業撤離，由工礦公司接管，仍由蘇耿炎包採。民國 36 年〈1947 年〉4 月，蘇德良由瑞和煤礦向工礦公司包採最下層斜坑，民國 44 年〈1955 年〉11 月，位於蔴仔寮的礦坑〈大福煤礦，為海底煤礦〉開鑿斜坑，並於民國 48 年〈1959 年〉11 月著煤開始生產。民國 50 年〈1961 年〉10 月，蘇耿炎向農工企業承購原福美三坑礦區，修復至民國 52 年〈1963 年〉開始採礦，此為永福煤礦。民國 54 年〈1965 年〉工礦公司將全部器材及礦區權讓與蘇德良等，蘇德良與蘇耿炎乃組織耿德公司經營。民國 58 年〈1969 年〉12 月臺灣工礦公司瑞德礦業承讓礦坑給耿德礦業公司，為大福煤礦。在政治方面，蘇德良曾任基隆市長，蘇耿炎的兒子蘇慶鴻則擔任本屆鎮民代表會副主席。<sup>25</sup>

---

<sup>25</sup> 蘇慶鴻先生口述，民國 89 年 2 月 14 日。



#### 四、王家

王家本來以農為生，清朝光緒年間，王家的王振東以二十歲的年紀獲選為武秀才。煤礦盛採時期，四腳亭也發現一座很大的煤礦山脈，王振東與顏欽賢的父親等四腳亭賢達人士合資開挖，收穫頗豐，並使瑞芳成為全臺最重要的煤礦產區。

除了煤礦的開採外，王振東也關心地方教育，為了讓礦工的子弟能夠接受基礎的教育，王振東協助四腳亭當地設立學校，此所學校就是今天的瑞亭國小。另外，王振東進一步從事造林事業，總面積達八百甲之多，成績相當斐然，在日據時期並曾接受日本政府山林會的表彰。

圖 3-8 王振東



資 某  
礦業同業公會，《臺灣  
燄業史》下，頁 1018。

## 第四章 各區住民的生活情形

本鎮至民國 88 年〈1999 年〉為止，有龍山里、龍鎮里、龍川里、龍安里、龍潭里、龍興里、永慶里、基山里、崇文里、頌德里、福住里、瓜山里、石山里、新山里、銅山里、上天里、吉安里、吉慶里、欸魚里、弓橋里、光復里、侯硐里、碩仁里、柑坪里、新峰里、東和里、爪峰里、南雅里、海濱里、深澳里、瑞濱里、鼻頭里、濂洞里、濂新里 34 里，426 鄰，14814 戶，47825 人。

### 第一節 瑞芳地區

瑞芳地區包括龍山里、龍鎮里、龍川里、龍安里、龍潭里、龍興里，為本鎮最早開發的地區，至民國 88 年〈1999 年〉為止，住民有 7,077 戶，132 鄰，23,017 人。其各里得詳細資料如下表 4-1。

表 4-1 瑞芳地區六里的戶數人口數統計表〈民國 88 年〉

村里	鄰數	戶數	人口數		
			男	女	合計
龍山里	11	580	929	825	1,754
龍川里	11	720	1,119	1,062	2,181
龍安里	11	277	437	398	835
龍潭里	13	328	520	485	1,005
龍興里	13	765	1,173	1,169	2,342
龍鎮里	15	550	921	826	1,747
柑坪里	16	449	840	712	1,552
新峰里	14	1,152	1,923	1,854	3,777
東和里	14	757	1,337	1,317	2,654
爪峰里	14	1,499	2,642	2,528	5,170
合計	132	7,077	11,841	11,176	23,017

資料來源：瑞芳鎮戶政事務所

龍潭里為民國 35 年〈1946 年〉設立，昔日位於龍潭堵庄，因有一水潭，所以命名為龍潭里。本里地處逢甲路、瑞芳街、民生街、中山路、明燈路三段。

龍興里為民國 59 年〈1970 年〉12 月 1 日由龍潭里劃出，因該里為新興地區，所以命名為龍興里。本里地處民權街、中正路、民族路、民生街、明燈路三段。

龍鎮里為民國 39 年〈1950 年〉設立，因為有鎮公所位於此處，所以命名龍鎮里。本里地處明燈路二段、逢甲路、岳王路，區域內有鎮公所的設立。

龍安里為民國 35 年〈1946 年〉設立，該里有一座土地公廟，保佑里民平安，所以以此命名為龍安里。本里地處瑞芳街、逢甲路。

龍川里為民國 35 年〈1946 年〉設立，因為鄰靠基隆河，所以命名為龍川里。本里地處一坑路、中山路、明燈路三段。

龍山里爲民國 35 年〈1946 年〉設立，命名的原因是該里靠近山邊。本里地處岳王路、逢甲路。

爪峰里爲民國 35 年〈1946 年〉設立，當地有三支如人手只的山脈，所以命名爲爪峰里。本里地處三爪子坑路。

東和里爲民國 59 年〈1970 年〉12 月 1 日由爪峰里劃出，當地有東和煤礦，故以此爲命名爲東和里。本里地處中山路、東和路。

柑坪里爲民國 35 年〈1946 年〉設立，該地以前栽培柑樹，所以命名爲柑坪里。本里地處明燈路一段。

新峰里民國 87 年〈1946 年〉8 月 1 日由爪峰里劃出，取其新增之里，命名爲「新峰里」。本里地處三爪子坑路、員山子路、蛇子形路。

瑞芳地區爲本鎮最早開發之地，一直以來爲政治、經濟中心，這裡的產業，以前以採礦爲主，房子也多爲礦業公司蓋給工人住的工寮，原本大部分都是木頭的較多，偶而在街上才會看到磚頭房子，這個都要是很有錢的人才會蓋的起的。後來，經濟環境轉好之後，房子逐漸改爲鋼筋水泥建造的樓房，在民國 70 年代，市區 5 層以上的大樓處處可見，有些甚至已經到達建築法規定的邊緣。

從前這裡有「流籠」，主要是爲了礦坑用的，路線是從瑞芳一坑輸送八斗子那裡的發電廠，但是民衆的交通大部分還是要用步行。娛樂方面，戲院有兩間，火車站對面叫做「瑞龍戲院」，另外一間叫做「樂民戲院」，是在農會隔壁。瑞芳地區在煤礦封坑之後，生活情況就不如以往，所以住戶爲了謀求經濟需要，多移往外地。<sup>26</sup>

---

<sup>26</sup> 龍川里李文正里長口述，民國 90 年 7 月 15 日。

## 第二節 金瓜石、九份地區

金瓜石、九份地區的範圍包括永慶里、基山里、崇文里、頌德里、福住里、瓜山里、石山里、銅山里、新山里，為觀光發展最盛的地區。至民國 88 年〈1999 年〉為止，住民有 103 鄰，1,835 戶，4,480 人，詳細的統計資料如表 4-2。

表 4-2 金瓜石、九份地區各里戶數、人口數統計表〈民國 88 年〉

村里	鄰數	戶數	人口數		
			男	女	合計
永慶里	13	279	386	339	725
基山里	15	256	363	349	712
崇文里	10	207	259	234	493
頌德里	10	207	242	238	480
福住里	8	149	181	148	329
瓜山里	11	147	188	153	341
石山里	13	234	282	249	531
銅山里	12	134	170	150	320
新山里	11	222	312	237	549
合計	103	1,835	2,383	2,097	4,480

資料來源：瑞芳鎮戶政事務所

基山里為民國 35 年〈1946 年〉設立，因為靠近基隆山下，所以命名「基山里」。本里地處汽車路、輕便路、基山街。

頌德里為民國 35 年〈1946 年〉設立，因為有紀念台陽燂業公司開燂先賢所建造的頌德碑而命名「頌德里」。本里地處汽車路、石埤巷、石炭巷、輕便路、豎崎路。

永慶里民國 35 年〈1946 年〉設立，以「永慶」二字為吉祥語，所以命名「永慶里」。本里地處崙頂路、烏勢巷、基山街。

福住里民國 35 年〈1946 年〉設立，命名原因是取「福地福人居」的意思。本里地處基山街、輕便路、佛堂巷、後坑巷。

崇文里民國 35 年〈1946 年〉設立，以「崇文」二字為吉祥語，所以命名「崇文里」。本里地處街頂巷、輕便路、中山巷、汽車路、基山街、市下巷。

瓜山里民國 35 年〈1946 年〉設立，因為里內有一座形狀像金瓜山的山脈，所以命名「瓜山里」。本里地處蘭陽路、金光路、新山路、石尾路。

新山里民國 35 年〈1946 年〉設立，原本屬於墳墓區，後來發展為金瓜石地區新興的里，所以命名為「新山里」。本里地處金光路、新山路。

石山里民國 35 年〈1946 年〉設立，原本地質有如石頭一般的貧瘠，所以命名「石山里」。本里地處山尖路、五號路。

銅山里民國 35 年〈1946 年〉設立，因為產有銅礦，所以命名「銅山里」。本里地處祈堂路、金光路。

光緒 15 年〈1889 年〉基隆河意外發現砂金，吸引大批的淘金客進入九份、金瓜石地區，使得兩地逐漸聚集人口，而發展成為有規模的市街。九份、金瓜石一帶的居民，為了適應現實的環境，而發展出各具特色的聚落建築文化。日據時期，日本政府在明治 28 年〈1895 年〉1 月 11 日下令禁止民間採金。<sup>27</sup>9 月總督府發佈〈臺灣礦業規則〉，以地圖上通過雞籠山的南北軸線為界〈俗稱紅線界〉，劃分為瑞芳礦山〈即九份地區，稱礦一號〉及金瓜石礦山〈礦

---

<sup>27</sup> 盛清沂，《臺北縣志》，頁 4218；林熊祥（等監修），《臺灣省通志稿》，卷 4〈經濟志〉礦業篇，頁 53。

二號〉，並分別將礦權交給日裔藤田傳三郎所屬的藤田合會社及田中長兵衛。

九份方面，明治 42 年〈1909 年〉，大粗坑、小粗坑、大竿林的礦區相繼租給顏雲年，使得他所經營的礦區已經佔瑞芳礦區的 90%。到了大正 2 年〈1914 年〉時，由於藤田組所屬的六號、八號、九號洞相繼發現石英安山岩層，當時日人認為礦床進入安山岩中，含金品位必然降低，已無開採價值，於是放棄直營。隔年，就以 7 年為期、租金 30 萬日幣〈分二期繳清〉的代價，取得瑞芳礦區的全部礦權，<sup>28</sup>除了自家的「金興利」商號直營部分礦區外，其餘則轉租給七家業者，於是這種經過層層轉包的「三級租包制」為瑞芳礦山〈九份地區〉帶來第一次的黃金時期。<sup>29</sup>大正 7 年〈1918 年〉第一次世界大戰結束時所產生的經濟恐慌，造成金價下跌，原本由煤礦業轉為金礦業的礦工，又轉回本業，造成金礦業的低潮期。民國 38 年〈1949 年〉後由於黃金管制的緣故，金礦的開採幾乎已經無利可圖，加上 1960 年代九份地區年輕力壯者相繼外移，礦區生產量在民國 55 年後直線下降，九份的金礦在苦撐多年後，鉅額的維護費逼使台陽公司不得不在民國 60 年〈1971 年〉12 月結束經營、封閉坑道，歷經 53 年的金礦經營正式走入

---

<sup>28</sup> 大正 7 年〈1918 年〉，由於藤田傳三郎去世，加上礦脈含金量減少，盜採者又活躍，故其家人有意讓出瑞芳礦區的礦權，當時有意爭取的人相當多，其中最有希望的是鄭拱辰、簡阿牛、顏雲年與日人藤原四人。鄭拱辰、簡阿牛與藤原三人提出的條件比顏雲年優厚的多：日幣 40 萬元，一次付清，然而以顏雲年當時的財力，卻只能給予 30 萬日幣的租金，而且分兩年兩次付清。顏雲年一看情況對他極為不利，因此請出藤田傳三郎的姑父—木村陽二，前往藤田家做說客，木村以顏雲年為藤田家服務十數年的情義為由，終於說服藤田組將瑞芳礦區的礦權租給承租條件最差的顏雲年。參考葉有仁，〈沒落的臺灣黃金城—九份〉，《史聯雜誌》第 8 期，頁 14。

<sup>29</sup> 陳世一將 1914 年-1918 年稱為第一次黃金時期，第二次黃金時期是 1934--1943 年，第三次黃金時期則從 1948-1949 年。參考陳世一，《九份之美》，頁 246-251。

歷史。

金瓜石方面，明治 30 年〈1897 年〉8 月，田中組開鑿探勘金瓜石礦山，坑中出現蘊涵龐大的含金硫砒銅礦體，並將其命名為「長仁礦床」〈取礦主的田中長兵衛與礦長小松仁三郎的名字各一字〉，後來第二長仁、第三長仁、松、竹、梅各礦脈陸續發現。<sup>30</sup>明治 36 年〈1903 年〉，牡丹坑礦山全部併入金瓜石礦區，金瓜石再次興盛，並被譽為第一金礦山。金瓜石礦山本來就是基隆三大金山中條件最佳的，又在 1950 年代出現奇特的「以銅養金」現象，於是利用民國 39 年〈1950 年〉6 月韓戰爆發引起銅價上揚的機會，大量開採銅礦以彌補金產的虧損，渡過金價低迷的難關。民國 68 年〈1979 年〉，國際金價突然狂飆，島內又興起一股採金熱，金瓜石礦山在這樣的情形之下，曾以機器設備在本山露頭部分及樹梅坪一帶，進行露天開採，同時「禮樂煉銅廠」〈屬於臺金公司〉也開工，利用金瓜石礦山礦產煉銅。而民國 68 年〈1979 年〉開始的「採金熱」斷斷續續維持到民國 77 年〈1988 年〉金價的下跌而冷卻。民國 79 年〈1990 年〉6 月，禮樂煉銅廠的關閉，正式代表了基隆河流域及整個臺灣採金歷史的結束。

九份與金瓜石地區雖然同是產金的聚落，但是在以前的生活卻是不一樣的。金瓜石地區，日據時代礦坑產權屬於政府管轄，所以工人薪資固定，上、下班也一定，所以比較沒有獲利的條件，當時金瓜石地區是日本載運礦石到水湳洞必經之地<sup>31</sup>，所以生活也頗為繁榮。

九份地區的礦坑產權屬於民營，先由台陽公司開坑道下去，當中會發現許多礦脈，到一個程度時，就開放自由讓喜歡做的人申請，譬如說申請八番坑來做，可以找三、五個朋友為股東，一個人出個 300 塊、500 塊，自己去挖也可以，或

<sup>30</sup> 唐羽，《臺灣採金七百年》，頁 117。

<sup>31</sup> 當時在金瓜石開採礦石之後，會由金瓜石將礦石運到水湳洞，然後送上船，載運到日本本土煉製。之後，空船由日本載運物資用品回水湳洞、金瓜石。



者要請工人挖也可以，公司主要是負責保安、礦區的稅金、對外的公關、辦勞保，或者申請設備、炸藥給股東。如果挖到黃金，才有抽成，沒有挖到，則不抽成，於是吸引全省各地的人來這裡碰運氣，所以九份那時候很繁華。<sup>32</sup>

目前，九份與金瓜石地區同屬觀光重地，例假日的人潮造成當地交通擁擠，但也帶來居民的商機，金礦都市從此由原始的礦業城市到今日的觀光要地，我們可以看出其聚落完全依產礦而起，也依礦產枯竭而落。

### 第三節 四腳亭、侯硐地區

四腳亭與侯硐地區的範圍包括上天里、吉安里、吉慶里、欸魚里、弓橋里、光復里、侯硐里、碩仁里，至民國 88 年〈1999 年〉為止，住民有 100 鄰 3,775 戶 12,140 人，各里詳細的戶數、人口數如表 4-3。

表 4-3 四腳亭、侯硐地區各里戶數人口數統計表〈民國 88 年〉

村里	鄰數	戶數	人口數		
			男	女	合計
上天里	12	515	935	782	1717
吉安里	16	1,228	2,039	1,860	3,899
吉慶里	18	718	1,169	1,052	2,221
欸魚里	10	713	1,376	1,236	2,612

<sup>32</sup> 資料來源：江兩旺先生口述，民國 90 年 3 月 10 日。

弓橋里	8	146	205	158	363
光復里	14	161	241	187	428
侯硐里	12	227	371	303	674
碩仁里	10	67	102	79	181
合計	100	3,775	6,483	5,657	12,140

資料來源：瑞芳鎮戶政事務所

侯硐里民國 35 年〈1946 年〉設立，在本里劉厝有一個石洞聚集猴子，所以命名為「猴洞里」，後來因為文字不雅才改為現在的「侯硐里」。本里地處侯硐路。

弓橋里民國 35 年〈1946 年〉設立，昔日村裝有以九芎柴所造的橋，所以命名「弓橋里」。本里地處九芎橋路、半嶺路。

光復里民國 35 年〈1946 年〉設立，昔日名字為柴寮，後來為了紀念台灣光復，所以命名「光復里」。本里地處柴寮路、平林路。

碩仁里民國 35 年〈1946 年〉設立，命名的源由起於地方士紳廖宗斯以雅麗語立名。本里地處魚寮路、中坑路、新路尾路。

欸魚里民國 35 年〈1946 年〉設立，原稱欸魚坑，因為該地產欸魚而命名。本里地處頂坪路、中山路、坑子內路、八分寮路、欸魚坑路。

上天里民國 35 年〈1946 年〉設立，昔日稱為尪仔上天，因該地有山峰，形狀如人形，直入雲霄，所以命名「上天里」。本里地處尪仔上天、大寮路、粗坑口路、四腳亭埔路、楓子瀨路、滴子路。

吉慶里民國 35 年〈1946 年〉設立，為昔日大埔坑與大坑內二庄地區，命名時因為「吉慶」二字為吉祥語，乃命之「吉慶里」。本里地處瑞竹路、月眉路、中央路、大埔路、四腳亭坑路。

吉安里民國 59 年〈1970 年〉由吉慶里劃出，該里因為有吉安宮，所以命名

「吉安里」。本里地處大埔路。

四腳亭地區早期以農為業，耕地分佈在基隆河兩岸地帶，可以種植蕃薯、青菜等小規模的作物，而水田，本身有泉水如滴水仔〈大寮〉、尪仔上天等地才有種植。礦業發展後，農業逐漸凋零，聚落的產業完全依賴煤礦，也因為如此，在最盛時期有十多個礦坑開採，很多是從宜蘭等地到這裡來工作的，當時公司也有提供工寮給外地人居住。清朝時期，四腳亭地區的煤礦已經有所開採。

進入日本統治之時，四腳亭煤田成為本鎮最重要的煤田，明治 30 年〈1897 年〉臺灣總督府派員實地調查以四腳亭地區為中心的海軍預備煤田，<sup>33</sup>並在四腳亭立界碑，停止這個區域內所有的採煤活動。但明治 40 年〈1907 年〉，總督府再次派員勘查，調查認為四腳亭煤田的煤藏量不值得留作海軍預備煤田，加上當時臺灣糖業極度興盛，往來的船隻都要用煤做為燃料，故最後總督府只保留一部份的軍事要塞煤田，其他約 287 公頃的煤田讓荒井泰治有條件的取得四腳亭煤田採礦權，但實際經營者為賀田金三郎，此後，四腳亭煤田便陸續的開坑。

光復後，因為有煤礦業的支撐，才使得本鎮延續「瑞芳礦鄉」的美名。在民國 50 年代時，煤礦處於最高峰，同時也取代金礦成為瑞芳最重要的礦產。民國 62 年〈1973 年〉由於中東戰爭的爆發，產生世界的能源危機，因為石油的禁運，為尋求替代能源，引發了國內競相購煤、形成煤荒，於是臺灣省礦務局緊急進口外煤 50 萬噸，開始進口煤持續輸入臺灣的局面。民國 65 年〈1976 年〉，臺灣鐵路電氣化工程施工，燃煤的需求不再，也使得每況愈下的臺煤更加滯銷。民國 60 年代，政府為了減輕工業界的油電成本，增加外銷競爭能力，促進經濟的快速成長，對於工業及發電用油採取

---

<sup>33</sup> 據林再生，《基隆煤礦史》，頁 95 中所言，海軍預備煤田約在基隆兩岸至北方山地，長約 3700 公尺，寬約 1800 公尺，面積約有 6700 多公頃。

比進口成本價為低的低油價政策，這項政策，嚴重影響臺煤價格的合理調整，因此使臺灣煤業萎縮的速度更加迅速。民國 69 年〈1980 年〉12 月 5 日，四腳亭的永安煤礦發生出水災變，34 人罹難，及民國 73 年〈1984 年〉7 月 10 日九份的煤山煤礦發生坑內火災，下半年 11 月三峽海山一坑煤礦災變，這使得原本已經搖搖欲墜的臺灣煤業，遭受另一波嚴酷的打擊，瀕臨瓦解，使煤礦產業走入歷史。如今聚落的居民多到外縣市工作，只有假日休息時才回到四腳亭地方，有穩定的經濟基礎者，則會移居到工作地。<sup>34</sup>

侯硐地區早期也是以煤礦為生，在興盛時期，大粗坑、大山里、碩仁里都有上千人居住。當時房子的搭蓋有石頭砌成的也有竹子編排的，所謂竹編房子乃居民上山砍伐山棕樹的樹幹為柱子，到貢寮買芒草編為屋頂，再以竹子編排出牆壁，最後用土塗抹後，房子乃成。而石砌的房子，主要是大粗坑口附近石頭很多，居民就地取材並由左鄰右舍的互相幫忙之下，搭蓋而成。

清朝末年的時候，侯硐聚落對外交通都由淡蘭古道通往淡水、基隆或宜蘭，到了日本統治之時，居民出外則乘坐台車，如果有要往九份的，只得坐台車到瑞芳市區，然後轉搭流籠到九份。而瑞侯公路、侯牡公路、侯硐站陸續興建之後，侯硐聚落的交通大為發達。

清朝時期侯硐就有煤礦開採，到了日據時代，大正 3 年〈1914 年〉，顏雲年與日人木村久太郎合力設置基隆經深澳坑至瑞芳三爪子間 12 公里的輕便鐵路，之後又將輕便鐵路延長至侯硐，以便搬運大粗坑及久年二坑〈侯硐〉的煤產。大正 7 年〈1918 年〉，第一次世界大戰結束後，由於臺煤總產量過剩，導致煤價暴跌，不少礦業主陷入苦境，倒閉、歇業者時有所聞。幸好當時水平坑較多，坑道及採煤面較淺，而使用機械開採的煤礦生產成本較低廉，所以煤價波動造成的困境，並未擊倒新式煤礦企業。由於煤業

---

<sup>34</sup> 鎮民代表會副主席蘇慶鴻先生口述，民國 90 年 4 月 2 日。

的不景氣反倒刺激業者重新出發，他們一方面淘汰礦工、降低工資以緊縮開銷，另一方面改善品質、強化設備，大大提升臺灣煤業素質。昭和 4 年〈1929 年〉，全球經濟大恐慌，煤價應聲下跌，臺煤外銷銳減，連帶使臺煤的產量逐漸減少，使得昭和 19 年〈1944 年〉至 20 年〈1945 年〉的臺灣煤業，暫時進入「半癱瘓狀態」，這兩年的臺煤產量也因而急速下降。戰爭造成煤業的停頓，直到臺灣光復後。

民國 50、60 年代侯硯地區的煤礦發展與四腳亭同樣，受到經濟及災變的影響，導致礦坑逐漸封閉。民國 70 年代煤礦坑封坑之後，侯硯也和其它礦業區一樣，經濟變得蕭條，目前期盼煤礦博物館的興建，能帶來一些生機。

#### 第四節 濱海地區

濱海地區包括南雅里、海濱里、深澳里、瑞濱里、鼻頭里、濂洞里、濂新里，至民國 88 年〈1999 年〉為止，住民戶數 2,372 戶，人口數 6,955 人詳細的情形如表 4-4。

表 4-4 濱海地區各里戶數人口數統計表〈民國 88 年〉

村里	鄰數	戶數	人口數		
			男	女	合計
南雅里	9	81	132	116	248
海濱里	13	382	603	575	1,178
深澳里	15	462	726	633	1359
瑞濱里	13	783	1,238	1,154	2,392

鼻頭里	11	208	356	309	665
濂洞里	20	307	362	363	725
濂新里	10	149	197	191	388
合計	91	2,372	3,614	3,341	6,955

資料來源：瑞芳鎮戶政事務所

海濱里民國 35 年〈1946 年〉設立，昔日為蔭子寮庄地區，該地因為濱臨大海，所以命名「海濱里」。本里地處海濱路、濱二路、籠山路。

深澳里民國 35 年〈1946 年〉設立，因為臨海，海岸曲折海水極深，所以命名「深澳里」。本里地處深澳路、建基路二段、建基新村。

瑞濱里民國 59 年〈1970 年〉2 月 1 日由深澳里劃出，因為有瑞濱海水浴場及瑞濱國小而命名「瑞濱里」。本里地處瑞濱路、建基路一段、永龍新村、連福新城。

濂洞里民國 35 年〈1946 年〉設立，原地名為水湳洞，乃該地南邊有天然石洞，所以稱「水湳」，後來因為名字不雅，才改為「濂洞里」。本里地處明里路、洞頂路。

濂新里民國 59 年〈1946 年〉2 月 1 日由濂洞里劃出，因為是新發展地區，所以命名「濂新里」。本里地處明里路、長仁路。

鼻頭里民國 35 年〈1946 年〉設立，該地位處濱海，為一岬角突入大海，形狀有如鼻頭，所以命名「鼻頭里」。本里地處鼻頭路。

南雅里民國 35 年〈1946 年〉設立，原為南子吝庄，後來因為名字不雅，乃更名為「南雅里」。本里地處南雅路、哩咾路。

本地區原本有兩種生活方式，一種就是礦工生活，另外一種就是漁民，現在礦坑收起來之後，就只剩下漁民較多了，不過，也是有許多的年輕人已經外流到外面的都市去討生活。在深澳里一帶以前有「搬海腳」的特殊生活情形，當時夏天捕魚之後，獲利由東家與船員一起均分掉，東家先取得一半，然後大股、船員一直下去，但是冬天時，不能出海去捕魚，這些船員要是家中實在沒有錢了，就會跟老闆借個 2-30000 元，每次借完，就會從來年的薪水中扣，有時借完了錢，夏天的薪資也預支光了，因此，借的錢就會越借越多，累積起來，就變成是在船家作長工。後來，要是誰家有釘新船，需要人手，覺得哪位船員還不錯，就願意幫他清完所有的債，這就是「搬海腳」。經濟水準提高之後，「搬海腳」的情形就比較少見了。<sup>35</sup>

目前沿海地區由於沒有魚市場，所以這裡的魚都是加工或載運到基隆去賣，有些魚類用簡單的冷凍就可以保持 2 天的新鮮度，運到基隆之後，都還是很新鮮的。近年來，隨著漁業發展的重要性，觀光漁業也正蓬勃發展，其中的利益對冬季無法捕魚的漁民而言，為額外的收穫。

---

<sup>35</sup> 口述訪問：深澳里林慶賢里長，民國 90 年 7 月 16 日。

## 參考書目

### 書籍

1. 李建興，《治礦五十年》，（臺北：義方居，1968年3月）。
2. 李建興先生紀念集編輯委員會（編），《李建興先生紀念集》，（臺北：義方居，1982年10月）。
3. 浩宇工程顧問股份有限公司，《瑞芳鎮風景面觀光整體規劃》，（臺北：浩宇工程顧問股份有限公司，1996年）
4. 張球文，《九份口述歷史與解說資料彙編》，（臺北：行政院文化建設委員會，1994年）。
5. 張文德建築師事務所，《瑞芳火車站前地下停車場工程及站前廣場整體設計規劃報告書》，（臺北：張文德建築師事務所，1998年5月）。
6. 陳世一，《九份之美》，（臺中：晨星出版社，1995年）。
7. 楊碧川，《臺灣歷史辭典》，（臺北：前衛，1997年）。
8. 義方居（編），《義方李氏家乘》，（臺北：義方居，1974年8月）。
9. 臺北縣立文化中心（編印），《臺灣礦業鉅子顏雲年、顏國年紀念專輯》，（臺北縣：臺北縣立文化中心，1999年）。
10. 楊壽瓊、林耕宇、李乾三、任博悟、張鶴年、魏仁貴編，《李母白太夫人榮哀錄》，〈臺北縣瑞芳鎮：李氏義方居，1955年〉。



11. 楊壽瓊、林耕宇、李乾三、任博悟、張鶴年、魏仁貴編，《李公伯夷永思錄》，〈臺北縣瑞芳鎮：李氏義方居，1955年〉。
12. 金惠編纂，盛清沂總纂，《臺北縣志》，卷八，人口志，〈臺北縣：臺北縣文獻委員會，1960年〉。
13. 盛清沂總纂，《臺北縣志》，卷六，氏族志，〈臺北縣：臺北縣文獻委員會，1960年〉。

#### 期刊論文

1. 葉有仁，〈沒落的臺灣黃金城—九份〉，《史聯雜誌》第 8 期，1986 年 6 月。
2. 李建川，〈穿山探海六十年〉，《臺灣礦業》，第 35 卷第 1 期，1983 年 3 月。

一 瑞芳鎮誌  住民篇