

新北市瑞芳區公所

106年新北市瑞芳區統計總報告

資料期間：105年

主辦統計人員

區長

106年新北市區統計總報告修訂說明

資料期間：105年

序號	編號	表名	修訂原因及內容說明
3	<u>2- 2</u>	新北市瑞芳區公所編制及現有員額	1.增加所本部統計，並刪除附註(2)。 2.由於課員與佐助理員職等不同，爰分開統計。
2	<u>2- 6</u>	新北市瑞芳區公所經費預決算數額—按工作計畫別分	依預算科目修正。
1	<u>4- 4</u>	新北市瑞芳區輔導市民以工代賑臨時工作概況	修訂編製說明。
2	<u>4- 5</u>	新北市瑞芳區低收入戶人口	修訂編製說明。

106年新北市瑞芳區統計總報告

一、一般概況

- 1- 1 新北市 瑞芳 區已登記公私有土地筆數面積
- 1- 2 新北市 瑞芳 區各里鄰戶口數
- 1- 3 新北市 瑞芳 區現住人口之年齡分配
- 1- 4 新北市 瑞芳 區現住人口之教育程度
- 1- 5 新北市 瑞芳 區現住人口之婚姻狀況

二、行 政

- 2- 1 新北市 瑞芳 區公所組織系統表
- 2- 2 新北市 瑞芳 區公所編制及現有員額
- 2- 3 新北市 瑞芳 區公所現有職員人數—按教育程度分
- 2- 4 新北市 瑞芳 區公所現有職員人數—按考試及格別分
- 2- 5 新北市 瑞芳 區公所現有職員人數—按年齡分
- 2- 6 新北市 瑞芳 區公所經費預決算數額—按工作計畫別分
- 2- 7 新北市 瑞芳 區公所經費預決算數額—按用途別科目分
- 2- 8 新北市 瑞芳 區調解業務概況表

三、民 政

- 3- 1 新北市 瑞芳 區里長選舉概況
- 3- 2 新北市 瑞芳 區鄰長遴聘概況
- 3- 3 新北市 瑞芳 區里民大會出席情形及建議案件數
- 3- 4 新北市 瑞芳 區改善市容查報有關案件執行情形
- 3- 5 新北市 瑞芳 區鄰長異動概況
- 3- 6 新北市 瑞芳 區各級學校一覽表
- 3- 7 新北市 瑞芳 區體育活動概況
- 3- 8 新北市 瑞芳 區維護市容會報決議案件辦理情形

四、社 會

- 4- 1 新北市 瑞芳 區社區發展協會會員人數
- 4- 2 新北市 瑞芳 區推行社區發展工作成果
- 4- 3 新北市 瑞芳 區社會福利及救濟概況
- 4- 4 新北市 瑞芳 區輔導市民以工代賑臨時工作概況
- 4- 5 新北市 瑞芳 區低收入戶人口
- 4- 6 新北市 瑞芳 區辦理急難救助概況
- 4- 7 新北市 瑞芳 區遭受災害救助情形
- 4- 8 新北市 瑞芳 區身心障礙人口一覽表

五、經 建

- 5- 1 新北市 瑞芳 區鄰里工程施工概況
- 5- 2 新北市 瑞芳 區鄰里公園概況
- 5- 3 新北市 瑞芳 區農耕土地面積及農戶人口數
- 5- 4 新北市 瑞芳 區米穀種植面積及產量
- 5- 5 新北市 瑞芳 區園藝作物種植面積及產量
- 5- 6 新北市 瑞芳 區普通及特種作物種植面積及產量
- 5- 7 新北市 瑞芳 區家畜家禽頭數

六、兵 役

- 6- 1 新北市 瑞芳 區服兵役役男家屬各項扶(慰)助經費統計
- 6- 2 新北市 瑞芳 區服兵役役男家屬安家費及三節生活扶助金統計

七、人 文

- 7- 1 新北市 瑞芳 區神壇、寺廟、財團法人寺廟一覽表
- 7- 2 新北市 瑞芳 區聚會所、財團法人教會一覽表
- 7- 3 新北市 瑞芳 區宗教團體與辦公益慈善及社會教化事業概況

1- 1 新北市瑞芳區已登記公私有土地筆數面積

中華民國105年底

項 目	已登記土地面積(公頃)	已登記土地筆數(筆)
公私有別		
總 計	6,864.025365	31,849
公 有	2,307.620777	9,105
私 有	4,373.820593	22,390
公私共有	182.583995	354

填表：

審核：

業務主管人員：

區 長：

主辦統計人員：

資料來源：新北市政府主計處

編製日期：106年03月01日

修訂日期：106年2月15日

新北市瑞芳區已登記公私有土地筆數面積編製說明

- 一、統計範圍及對象：本區所轄之里鄰均為統計對象。
- 二、統計標準時間：以每年12月底之事實為準。
- 三、分類標準：按土地權屬及使用類別分。
- 四、統計項目定義：
 - (一) 已登記地：已向地政機關辦理產權登記之土地。
 - (二) 公有土地：係指國有、直轄市有、縣(市)有或鄉(鎮、市)有之土地。
 - (三) 私有土地：係指人民(自然人及法人)依法取得所有權之土地(包括外國人、祭祀公業、銀行等依法取得所有權之土地)。
 - (四) 公私共有土地：同一筆土地所有權分屬(二)、(三)持分所有土地。
- 五、資料蒐集方法及編製程序：據地政事務所依土地登記簿有關資料製表彙編。
- 六、編送對象：本表編製一式3份，於完成會核程序並經區長核章後，1份經會計室彙整成冊後送市府主計處，1份會計室留存，1份業務單位自存。

1- 2 新北市瑞芳區各里鄰戶口數

中華民國105年底

里 別	面 積 (平方公里)	鄰 數 (鄰)	戶 數 (戶)	人 口 數 (人)		
				合 計	男	女
總 計	70.7336	426	16,168	40,600	20,518	20,082
上天里	10.2987	12	551	1,477	796	681
弓橋里	1.0630	8	140	317	187	130
爪峰里	1.1067	14	1,608	4,295	2,120	2,175
永慶里	0.7470	13	238	487	256	231
瓜山里	0.8619	11	114	197	104	93
石山里	1.1205	13	191	365	193	172
光復里	2.5570	14	144	318	170	148
吉安里	0.6895	16	1,309	3,481	1,761	1,720
吉慶里	1.2929	18	726	1,907	1,010	897
東和里	2.1041	14	727	2,004	996	1,008
南雅里	8.4081	9	92	287	152	135
柑埤里	1.4365	16	438	1,280	675	605
海濱里	3.2465	13	658	1,353	623	730
基山里	0.4022	15	229	512	261	251
崇文里	0.6034	10	166	357	188	169
深澳里	1.8962	15	647	1,408	670	738
傑魚里	5.8322	10	807	2,276	1,174	1,102
猴硐里	3.3040	12	210	529	300	229
新山里	0.7470	11	200	396	220	176
新峰里	1.1067	14	1,299	3,644	1,833	1,811
瑞濱里	1.5514	13	1,082	2,257	1,108	1,149
頌德里	1.3791	10	192	385	196	189
碩仁里	9.1262	10	83	174	96	78
福住里	0.5172	8	100	179	98	81
銅山里	0.3735	12	111	223	124	99
鼻頭里	2.1260	11	259	976	484	492
龍山里	1.6663	11	591	1,519	817	702
龍川里	1.1492	11	726	1,920	926	994
龍安里	0.6608	11	277	714	361	353
龍潭里	0.4022	13	352	816	404	412
龍興里	0.2873	13	937	2,278	1,116	1,162
龍鎮里	0.4579	15	574	1,438	709	729
濂洞里	0.5746	20	256	518	240	278
濂新里	1.6378	10	134	313	150	163

填表：

審核：

業務主管人員：

區 長：

主辦統計人員：

資料來源：新北市政府民政局

編製日期：106年03月01日

新北市瑞芳區各里鄰戶口數編製說明

修訂日期：106年2月15日

- 一、統計範圍及對象：凡各區所轄面積與依據戶籍法第4條規定受理登記資料為統計對象的戶數、人口數。
- 二、統計標準時間：以每年底之事實為準。
- 三、分類標準：按里之面積、鄰數、戶數、人口數（再按性別）分類。
- 四、統計項目定義：
 - （一）面積：該里之所轄面積。
 - （二）鄰數：係指該里之鄰數。
 - （三）戶數：係指在一家或同一處所同一主管人之下營共同生活或經營共同事業者所組成之戶之總數，包括單獨所而獨立生活者之單獨生活戶。
 - （四）人口數：係指具有戶籍登記之現住人口總數。
- 五、資料蒐集方法及編製程序：依據新北市政府民政局公布資料彙編。
- 六、編送對象：本表編製一式3份，於完成會核程序並經區長核章後，1份經會計室彙整成冊後送市府主計處，1份會計室留存，1份業務單位自存。

1- 3 新北市瑞芳區現住人口之年齡分配

中華民國105年底

單位：人

性 別	總 計	0~4歲	5~9歲	10~14歲	15~19歲	20~24歲	25~29歲	30~34歲	35~39歲	40~44歲	45~49歲	50~54歲	55~59歲	60~64歲	65歲以上
總 計	40,600	1,438	1,123	1,439	2,205	2,772	2,826	2,774	2,896	2,937	3,462	3,782	3,447	2,844	6,655
男	20,518	721	584	729	1,143	1,452	1,486	1,400	1,471	1,525	1,861	2,056	1,867	1,443	2,780
女	20,082	717	539	710	1,062	1,320	1,340	1,374	1,425	1,412	1,601	1,726	1,580	1,401	3,875

填表：

審核：

業務主管人員：

區 長：

主辦統計人員：

資料來源：新北市政府民政局

編製日期：106年03月01日

修訂日期：106年2月15日

新北市瑞芳區現住人口之年齡分配編製說明

- 一、統計範圍及對象：凡依據戶籍法規定具有戶籍登記之現住人口為統計對象。
- 二、統計標準時間：以每年底之事實為準。
- 三、分類標準：按年齡與性別交叉分類。
- 四、統計項目定義：
 人口數：係指具有戶籍登記之現住人口總數。
- 五、資料蒐集方法及編製程序：依據新北市政府民政局公布資料彙編。
- 六、編送對象：本表編製一式3份，於完成會核程序並經區長核章後，1份經會計室彙整成冊後送市府主計處，1份會計室留存，1份業務單位自存。

1- 4 新北市瑞芳區現住人口之教育程度

中華民國105年底

單位：人

性別	總計	識字者																						不識字	
		合計	博士		碩士		大學(含獨立學院)		專科			高中		高職		國(初中)		初職		小學		自修			
			畢業	肄業	畢業	肄業	畢業	肄業	畢業	肄業	二、三年制		五年制		畢業	肄業	畢業	肄業	畢業	肄業	畢業		肄業		
											畢業	肄業	前三年	後二年											畢業
總計	36,600	35,368	30	24	628	264	4,155	1,869	1,772	444	917	74	252	1,527	683	6,624	2,361	6,072	1,054	33	10	5,435	895	245	1,232
男	18,484	18,346	23	15	384	150	1,980	995	927	271	521	38	65	797	374	3,625	1,468	3,478	618	21	9	2,156	292	139	138
女	18,116	17,022	7	9	244	114	2,175	874	845	173	396	36	187	730	309	2,999	893	2,594	436	12	1	3,279	603	106	1,094

填表：

審核：

業務主管人員：

區長：

主辦統計人員：

資料來源：新北市政府民政局

編製日期：106年03月01日

修訂日期：106年2月15日

新北市瑞芳區滿15歲以上現住人口之教育程度編製說明

- 一、統計範圍及對象：依戶籍法規定具有戶籍登記之15歲以上現住人口為統計對象。
- 二、統計標準時間：以每年底之事實為準。
- 三、分類標準：依教育程度註記分類。
- 四、統計項目定義：
教育程度：係指個人在國內外所受學校教育之最高學歷、或經法定考試及格、或非正式學校教育而獲得之知識程度，有關定義及其分類之認定，均按行政院公布之「中華民國教育程度及學科標準分類」規定辦理。
- 五、資料蒐集方法及編製程序：依據新北市政府民政局公布資料彙編。
- 六、編送對象：本表編製一式3份，於完成會核程序並經區長核章後，1份經會計室彙整成冊後送市府主計處，1份會計室留存，1份業務單位自存。

1- 5 新北市瑞芳區現住人口之婚姻狀況

中華民國105年底

單位：人

性 別	總 計	未 婚	有 配 偶	離 婚	喪 偶
總 計	40,600	16,550	16,696	3,792	3,562
男	20,518	9,295	8,615	2,087	521
女	20,082	7,255	8,081	1,705	3,041

填表：

審核：

業務主管人員：

區 長：

主辦統計人員：

資料來源：新北市政府民政局
編製日期：106年03月01日

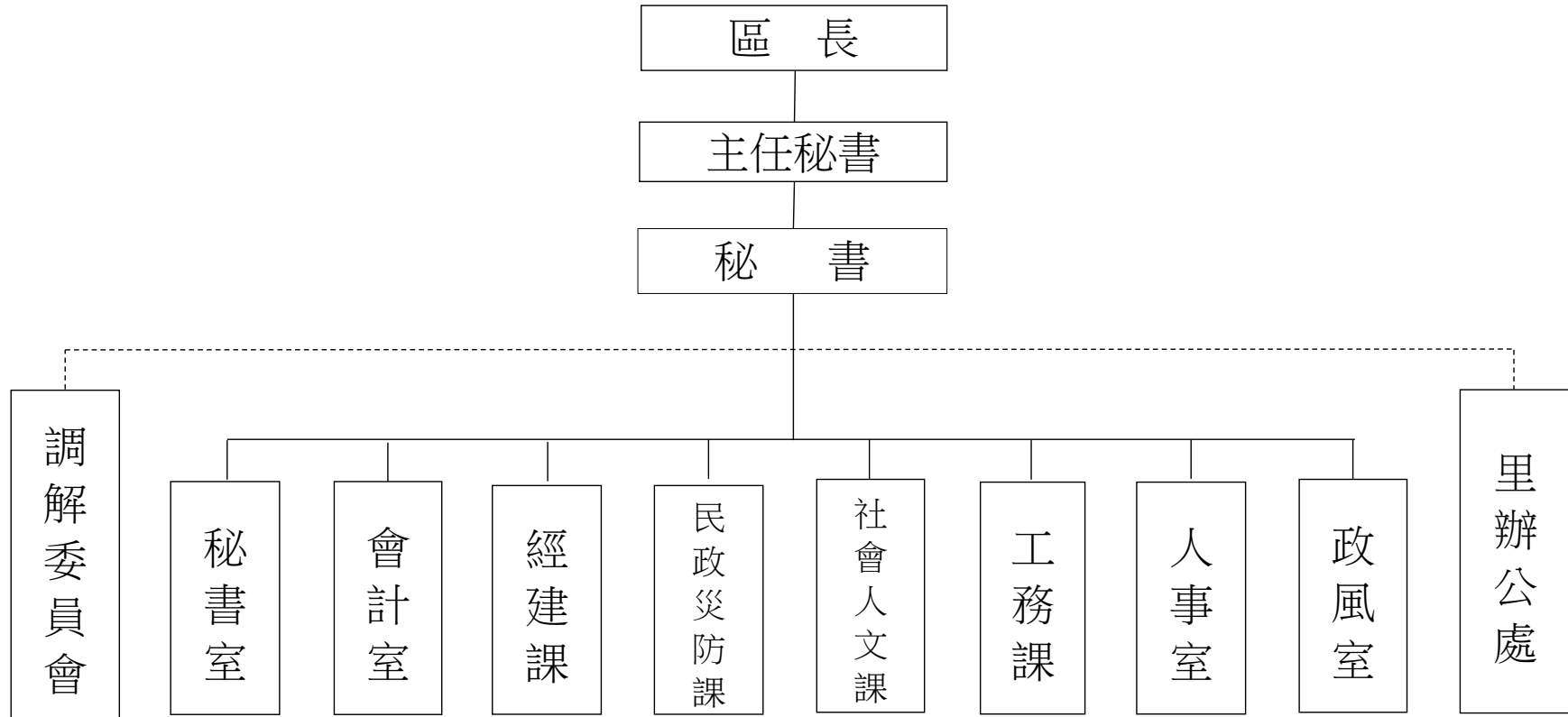
修訂日期：106年2月15日

新北市瑞芳區現住人口之婚姻狀況編製說明

- 一、統計範圍及對象：依戶籍法規定具有戶籍登記之所有現住人口為統計對象。
- 二、統計標準時間：以每年底之事實為準。
- 三、分類標準：按未婚、有偶、離婚、喪偶與性別交叉分類。
- 四、統計項目定義：
 - (一) 未婚：係指從未結婚者。
 - (二) 有偶：係指正式結婚而配偶仍存活者，以及離婚或喪偶後再婚而配偶仍存活者。
 - (三) 離婚：係指已經依法使婚姻關係消滅且未再婚者。
 - (四) 喪偶：係指夫妻之一方亡故或宣告死亡而未再婚者。
- 五、資料蒐集方法及編製程序：依據新北市政府民政局公布資料彙編。
- 六、編送對象：本表編製一式3份，於完成會核程序並經區長核章後，1份經會計室彙整成冊後送市府主計處，1份會計室留存，1份業務單位自存。

2- 1 新北市瑞芳區公所組織系統表

中華民國105年底



填表：

審核：

業務主管人員：

區長：

主辦統計人員：

資料來源：人事室

附註：(1)無副區長免填。(2)組織表依實際情形編製。

編製日期：106年03月01日

新北市瑞芳區公所組織系統編製說明

修訂日期：106年2月15日

- 一、統計時間：以當年年底實際情形編製之為準。
- 二、資料來源：由瑞芳區公所人事室彙整。
- 三、統計範圍及對象：瑞芳區公所為統計範圍。
- 四、分類標準：行政組織因各區情形不同而有不同編製，請依實際情形編製。
- 五、編送對象：本表編製一式3份，於完成會核程序並經區長核章後，1份經會計室彙整成冊後送市府主計處，1份會計室留存，1份業務單位自存。

2-2 新北市瑞芳區公所編制及現有員額⁽¹⁾

中華民國105年底

單位：人

職稱別	職等	合計				秘書室 ⁽²⁾		民政災防課		社會人文課		經建課		工務課		會計室		人事室		政風室	
		編制	現有	男	女	編制	現有	編制	現有	編制	現有	編制	現有	編制	現有	編制	現有	編制	現有	編制	現有
總計	--	62	52	25	27	10	9	26	23	7	6	7	6	7	3	2	2	2	2	1	1
區長	薦任第9職等	1	1	1	-	1	1	-	-	-	-	-	-	-	-	-	-	-	-	-	-
副區長	--	-	-	-	-	-	-	-	-	-	-	-	-	-	-	-	-	-	-	-	-
主任秘書	薦任第8職等至第9職等	1	1	1	-	1	1	-	-	-	-	-	-	-	-	-	-	-	-	-	-
調解會秘書	委任第5職等至薦任第7職等	1	1	1	-	-	-	1	1	-	-	-	-	-	-	-	-	-	-	-	-
秘書	薦任第7職等	1	1	1	-	1	1	-	-	-	-	-	-	-	-	-	-	-	-	-	-
視導	--	-	-	-	-	-	-	-	-	-	-	-	-	-	-	-	-	-	-	-	-
課長(室主任)	薦任第7職等至第8職等	8	8	5	3	1	1	1	1	1	1	1	1	1	1	1	1	1	1	1	1
技士	委任第5職等或薦任第6職等至第7職等	7	3	1	2	-	-	-	-	-	-	1	1	6	2	-	-	-	-	-	-
課員	委任第5職等或薦任第6職等至第7職等	16	15	4	11	5	5	4	4	4	4	2	1	-	-	-	-	1	1	-	-
佐助理員	委任第4職等至第5職等或薦任第6職等	1	1	1	-	-	-	-	-	-	-	-	-	-	-	1	1	-	-	-	-
技佐	委任第4職等至第5職等	1	1	1	-	-	-	-	-	-	-	1	1	-	-	-	-	-	-	-	-
辦事員	委任第3職等至第5職等	4	3	2	1	1	-	1	1	1	1	1	1	-	-	-	-	-	-	-	-
書記(雇員)	委任第1職等至第3職等	3	2	2	-	-	-	1	1	1	-	1	1	-	-	-	-	-	-	-	-
里幹事	委任第4職等至第5職等或薦任第6職等	18	15	5	10	-	-	18	15	-	-	-	-	-	-	-	-	-	-	-	-
其他	--	-	-	-	-	-	-	-	-	-	-	-	-	-	-	-	-	-	-	-	-

填表：

審核：

業務主管人員：

區長：

主辦統計人員：

資料來源：人事室

附註：(1)本區本年底有技工0人，工友3人，駕駛0人，駐衛警0人。

編製日期：106年03月01日

修訂日期：106年2月15日

新北市瑞芳區公所編制及現有員額編製說明

- 一、統計時間：以每年年底之數據為準。
- 二、資料來源：由瑞芳區公所人事室彙整。
- 三、統計範圍及對象：瑞芳區公所為統計範圍，並以該公所正式職員為統計對象。
- 四、分類標準：含本區公所各課室（如：民政、社會、秘書...等）。
- 五、資料蒐集方法及編製程序：由人事室彙整。
- 六、編送對象：本表編製一式3份，於完成會核程序並經區長核章後，1份經會計室彙整成冊後送市府主計處，1份會計室留存，
1份業務單位自存。

2- 3 新北市瑞芳區公所現有職員人數—按教育程度分⁽¹⁾

中華民國105年底

單位：人

項 目 別	總 計	研 究 所			大 學 畢 業	專 科 畢 業	高 中 (職) 畢 業	國 (初) 中 以 下
		合 計	博 士	碩 士				
總 計	52	10	-	10	32	8	2	-
男	25	5	-	5	15	5	-	-
女	27	5	-	5	17	3	2	-
政 務 人 員	-	-	-	-	-	-	-	-
男	-	-	-	-	-	-	-	-
女	-	-	-	-	-	-	-	-
民 選 機 關 首 長	-	-	-	-	-	-	-	-
男	-	-	-	-	-	-	-	-
女	-	-	-	-	-	-	-	-
簡 薦 委 任 (派) 人 員 (含 雇 員)	-	-	-	-	-	-	-	-
簡 任 (派)	-	-	-	-	-	-	-	-
男	-	-	-	-	-	-	-	-
女	-	-	-	-	-	-	-	-
薦 任 (派)	17	5	-	5	8	4	-	-
男	13	4	-	4	5	4	-	-
女	4	1	-	1	3	-	-	-
委 任 (派)	35	5	-	5	24	4	2	-
男	12	1	-	1	10	1	-	-
女	23	4	-	4	14	3	2	-
聘 任	-	-	-	-	-	-	-	-
男	-	-	-	-	-	-	-	-
女	-	-	-	-	-	-	-	-
醫 事 人 員	-	-	-	-	-	-	-	-
男	-	-	-	-	-	-	-	-
女	-	-	-	-	-	-	-	-
雇 員	-	-	-	-	-	-	-	-
男	-	-	-	-	-	-	-	-
女	-	-	-	-	-	-	-	-

填表：

審核：

業務主管人員：

區 長：

主辦統計人員：

資料來源：人事室

附 註：(1)請依人事處行政機關人事業務查報表資料填報。

編製日期：106年03月01日

修訂日期：106年2月15日

新北市瑞芳區公所現有職員人數—按教育程度分編製說明

- 一、統計時間：以每年年底之數據為準。
- 二、資料來源：由瑞芳區公所人事室彙整。
- 三、統計範圍及對象：瑞芳區公所為統計範圍，並以該公所正式職員為統計對象。
- 四、分類標準：含本區公所各課室（如：民政、社會、秘書...等）。
- 五、資料蒐集方法及編製程序：由人事室彙整。
- 六、編送對象：本表編製一式3份，於完成會核程序並經區長核章後，1份經會計室彙整成冊後送市府主計處，1份會計室留存，1份業務單位自存。

2- 4 新北市瑞芳區公所現有職員人數—按考試及格別分⁽¹⁾

中華民國105年底

單位：人

項 目 別	總 計	考 試 及 格 種 類 ⁽²⁾							依其他法令進用
		合計	高等考試	普通考試	初等考試	特種考試	升等考試	其他考試	
總 計	52	52	11	7	-	26	7	1	-
男	25	25	6	-	-	15	3	1	-
女	27	27	5	7	-	11	4	-	-
政 務 人 員	-	-	-	-	-	-	-	-	-
男	-	-	-	-	-	-	-	-	-
女	-	-	-	-	-	-	-	-	-
民 選 機 關 首 長	-	-	-	-	-	-	-	-	-
男	-	-	-	-	-	-	-	-	-
女	-	-	-	-	-	-	-	-	-
簡 薦 委 任 (派) 人 員 (含 雇 員)	-	-	-	-	-	-	-	-	-
簡 任 (派)	-	-	-	-	-	-	-	-	-
男	-	-	-	-	-	-	-	-	-
女	-	-	-	-	-	-	-	-	-
薦 任 (派)	17	17	8	-	-	7	2	-	-
男	13	13	5	-	-	6	2	-	-
女	4	4	3	-	-	1	-	-	-
委 任 (派)	35	35	4	7	-	18	5	1	-
男	12	12	2	-	-	8	1	1	-
女	23	23	2	7	-	10	4	-	-
聘 任	-	-	-	-	-	-	-	-	-
男	-	-	-	-	-	-	-	-	-
女	-	-	-	-	-	-	-	-	-
醫 事 人 員	-	-	-	-	-	-	-	-	-
男	-	-	-	-	-	-	-	-	-
女	-	-	-	-	-	-	-	-	-
雇 員	-	-	-	-	-	-	-	-	-
男	-	-	-	-	-	-	-	-	-
女	-	-	-	-	-	-	-	-	-

填表：

審核：

業務主管人員：

區 長：

主辦統計人員：

資料來源：人事室

附 註：(1)請依人事處行政機關人事業務查報表資料填報。

(2)考試係指應考選機關舉辦之各類考試及格並取得及格證書者，無考試及格資格者，請填「依其他法令進用」欄。

編製日期：106年03月01日

修訂日期：106年2月15日

新北市瑞芳區公所現有職員人數—按考試及格別分編製說明

- 一、統計時間：以每年年底之數據為準。
- 二、資料來源：由瑞芳區公所人事室彙整。
- 三、統計範圍及對象：瑞芳區公所為統計範圍，並以該公所正式職員為統計對象。
- 四、分類標準：含本區公所各課室（如：民政、社會、秘書...等）。
- 五、統計報表說明：各組組限下限為實質，上限為未滿，如「6 - 9年」表示已滿6年，未滿9年。
- 六、資料蒐集方法及編製程序：由人事室彙整。
- 七、編送對象：本表編製一式3份，於完成會核程序並經區長核章後，1份經會計室彙整成冊後送市府主計處，1份會計室留存，1份業務單位自存。

2- 5 新北市瑞芳區公所現有職員人數—按年齡分⁽¹⁾

中華民國105年底

單位：人

項 目 別	總計	24歲以下	25-29歲	30-34歲	35-39歲	40-44歲	45-49歲	50-54歲	55-59歲	60-64歲	65歲以上
總 計	52	3	10	14	3	7	4	7	4	-	-
男	25	-	4	6	1	4	2	7	1	-	-
女	27	3	6	8	2	3	2	-	3	-	-
政 務 人 員	-	-	-	-	-	-	-	-	-	-	-
男	-	-	-	-	-	-	-	-	-	-	-
女	-	-	-	-	-	-	-	-	-	-	-
民 選 機 關 首 長	-	-	-	-	-	-	-	-	-	-	-
男	-	-	-	-	-	-	-	-	-	-	-
女	-	-	-	-	-	-	-	-	-	-	-
簡薦委任(派)人員(含雇員)	-	-	-	-	-	-	-	-	-	-	-
簡 任 (派)	-	-	-	-	-	-	-	-	-	-	-
男	-	-	-	-	-	-	-	-	-	-	-
女	-	-	-	-	-	-	-	-	-	-	-
薦 任 (派)	16	-	-	2	2	4	1	6	1	-	-
男	12	-	-	1	1	3	-	6	1	-	-
女	4	-	-	1	1	1	1	-	-	-	-
委 任 (派)	36	3	10	12	1	3	3	1	3	-	-
男	13	-	4	5	-	1	2	1	-	-	-
女	23	3	6	7	1	2	1	-	3	-	-
聘 任	-	-	-	-	-	-	-	-	-	-	-
男	-	-	-	-	-	-	-	-	-	-	-
女	-	-	-	-	-	-	-	-	-	-	-
醫 事 人 員	-	-	-	-	-	-	-	-	-	-	-
男	-	-	-	-	-	-	-	-	-	-	-
女	-	-	-	-	-	-	-	-	-	-	-
雇 員	-	-	-	-	-	-	-	-	-	-	-
男	-	-	-	-	-	-	-	-	-	-	-
女	-	-	-	-	-	-	-	-	-	-	-

填表：

審核：

業務主管人員：

區 長：

主辦統計人員：

資料來源：人事室

附 註：(1)請依人事處行政機關人事業務查報表資料填報。

編製日期：106年03月01日

修訂日期：106年2月15日

新北市瑞芳區公所現有職員人數—按年齡分編製說明

- 一、統計時間：以每年年底之數據為準。
- 二、資料來源：由瑞芳區公所人事室彙整。
- 三、統計範圍及對象：瑞芳區公所為統計範圍，並以該公所正式職員為統計對象。
- 四、分類標準：含本區公所各課室（如：民政、社會、秘書...等）。
- 五、資料蒐集方法及編製程序：由人事室彙整。
- 六、編送對象：本表編製一式3份，於完成會核程序並經區長核章後，1份經會計室彙整成冊後送市府主計處，1份會計室留存，1份業務單位自存。

2-6 新北市瑞芳區公所經費預決算數額—按工作計畫別分

單位：元

科 目	本年度預算數 (105年度)	上年度(104年度)		本年度與上年度預算比較	
		預 算 數	決 算 數	增 減 數	增減數(%)
總 計	220,239,500	213,003,860	201,070,607	7,235,640	3.40
區政業務					
一般行政	80,219,500	78,415,860	70,552,711	1,803,640	2.30
民政業務	64,953,000	64,966,000	62,431,506	- 13,000	-0.02
役政及防災業務	370,000	415,000	374,784	- 45,000	-10.84
農漁業務	229,000	229,000	204,596	-	0.00
水利業務	4,750,000	3,800,000	3,800,000	950,000	25.00
交通業務	500,000	500,000	500,000	-	0.00
觀光業務	60,000	120,000	118,574	- 60,000	-50.00
社會文化業務	7,652,000	7,602,000	7,523,978	50,000	0.66
道路及公園業務	15,210,000	16,080,000	15,395,247	- 870,000	-5.41
建築及設備	46,196,000	40,776,000	40,169,211	5,420,000	13.29
第一預備金					
第一預備金 ⁽¹⁾	100,000	100,000	-	-	0.00

填表：

審核：

業務主管人員：

區長：

主辦統計人員：

資料來源：會計室

編製日期：106年03月01日

修訂日期：106年2月15日

新北市瑞芳區公所經費預決算數額—按工作計畫別分編製說明

- 一、統計範圍及對象：凡編列歲出預算之本區機關均為統計對象。
- 二、統計標準時間：年報以每年1月1日至12月31日止之事實為準。
- 三、分類標準：
 - (一) 縱行項目按工作計畫別分類。
 - (二) 橫列項目以當年度與上年度預、決算數與本年度與上年度之比較增減分類。
- 四、資料蒐集方法及編製程序：由會計室根據本區預決算報表編製。
- 五、編送對象：本表編製一式3份，於完成會核程序並經區長核章後，1份經會計室彙整成冊後送市府主計處，1份會計室留存，1份業務單位自存。

2-7 新北市瑞芳區公所經費預決算數額—按用途別科目分

單位：元

科 目	本年度預算數 (105 年 度)	上 年 度 (104 年 度)		本年度與上年度預算比較	
		預 算 數	決 算 數	增 減 數	增 減 率 (%)
總 計	220,239,500	213,003,860	201,070,607	7,235,640	3.40
人 事 費	60,143,000	60,143,000	52,982,931	-	0.00
業 務 費	108,164,500	106,341,860	102,470,425	1,822,640	1.71
獎補助及損失(經常門)	5,636,000	5,643,000	5,448,040	- 7,000	-0.12
債 務 費	-	-	-	-	0.00
預 備 金	100,000	100,000	-	-	0.00
設 備 及 投 資	46,196,000	40,776,000	40,169,211	5,420,000	13.29
獎補助及損失(資本門)	-	-	-	-	-

填表：

審核：

業務主管人員：

區 長：

主辦統計人員：

資料來源：會計室

編製日期：106年03月01日

修訂日期：106年2月15日

新北市瑞芳區公所經費預決算數額—按用途別科目分編製說明

- 一、統計範圍及對象：凡編列歲出預算之本區機關均為統計對象。
- 二、統計標準時間：年報以每年1月1日至12月31日止之事實為準。
- 三、分類標準：
 - (一) 縱行項目按用途別項目分類。
 - (二) 橫列項目以當年度與上年度預、決算數與本年度與上年度之比較增減分類。
- 四、資料蒐集方法及編製程序：由會計室根據本區預決算報表編製。
- 五、編送對象：本表編製一式3份，於完成會核程序並經區長核章後，1份經會計室彙整成冊後送市府主計處，1份會計室留存，1份業務單位自存。

2- 8 新北市瑞芳區調解業務概況表

中華民國105年

單位：件

調解事件種類		民 事 案 件									刑 事 案 件						
		合計	債務	租賃	物權	親屬	繼承	商事	營建工程	其他	合計	妨害風化	妨害婚姻及家庭	傷害及毀棄損壞	妨害自由名譽信用及祕密	竊盜及侵占詐欺	其他
受 理	合 計	92	5	-	-	1	-	2	1	83	61	-	-	60	1	-	-
	去 年 未 結	-	-	-	-	-	-	-	-	-	-	-	-	-	-	-	-
	新 收	92	5	-	-	1	-	2	1	83	61	-	-	60	1	-	-
調 解 成 立	法院已核定	34	2	-	-	-	-	1	-	31	26	-	-	25	1	-	-
	法院不予核定	-	-	-	-	-	-	-	-	-	-	-	-	-	-	-	-
調 解 不 成 立	不 到 場	-	-	-	-	-	-	-	-	-	-	-	-	-	-	-	-
	其 他	58	3	-	-	1	-	1	1	52	35	-	-	35	-	-	-
撤回或駁回		-	-	-	-	-	-	-	-	-	-	-	-	-	-	-	-
今年未結		-	-	-	-	-	-	-	-	-	-	-	-	-	-	-	-
調 解 成 立 (%)		36.96%	40.00%	0.00%	0.00%	0.00%	0.00%	50.00%	0.00%	37.35%	42.62%	0.00%	0.00%	41.67%	100%	0.00%	0.00%

填表：

審核：

業務主管人員：

區 長：

主辦統計人員：

資料來源：調解委員會

編製日期：106年03月01日

修訂日期：106年2月15日

新北市瑞芳區調解業務概況編製說明

- 一、統計時間：動態資料以每年1月1日至12月31日之事實為準，靜態資料以年底之事實。
- 二、統計範圍及對象：凡依據調解條例之執行案件均為統計範圍。
- 三、分類標準：橫項以調解事件種類分，縱項調解結果項目分。
- 四、統計項目定義：
 - (一) 受理案件分去年未結與新收。
 - (二) 調解成立：指當年調解成立之件數。
 - (三) 調解不成立：指一次或多次調解未達成協議不再調解之當年結案件數，再細分為不到場與其它。
 - (四) 再按法院撤回或駁回、法院已核定與法院不予核定等三種計數。
 - (五) 今年未結之案件。
- 五、資料蒐集方法及編製程序：由民政課彙整。
- 六、編送對象：本表編製一式3份，於完成會核程序並經區長核章後，1份經會計室彙整成冊後送市府主計處，1份會計室留存，1份業務單位自存。

新北市瑞芳區里長選舉概況編製說明

- 一、統計時間：動態資料以每年1月1日至12月31日之事實為準，靜態資料以年底之事實。
- 二、統計範圍及對象：本區所轄之里鄰均為統計對象。
- 三、分類標準：橫項以投票概況分，縱項以里別分。
- 四、統計項目定義：投票率(%)=(投票數/選舉數)×100。
- 五、資料蒐集方法及編製程序：由選舉委員會或民政課彙整。
- 六、編送對象：本表編製一式3份，於完成會核程序並經區長核章後，1份經會計室彙整成冊後送市府主計處，1份會計室留存，1份業務單位自存。

3-2 新北市瑞芳區鄰長遴聘概況

中華民國105年底

單位：鄰；人

里別	里內現有鄰數	年底鄰長人數			未遴聘鄰數	本年異動(解遴聘)鄰長數		
		合計	男	女		合計	男	女
總計	426	413	234	179	13	20	14	6
龍潭里	13	13	8	5	-	-	-	-
龍興里	13	13	7	6	-	-	-	-
龍鎮里	15	15	11	4	-	-	-	-
龍安里	11	10	4	6	1	-	-	-
龍山里	11	11	4	7	-	-	-	-
龍川里	11	11	5	6	-	-	-	-
爪峯里	14	14	4	10	-	-	-	-
新峰里	14	14	8	6	-	1	1	-
東和里	14	14	7	7	-	1	1	-
柑坪里	16	15	8	7	1	-	-	-
猴硐里	12	11	8	3	1	-	-	-
光復里	14	14	6	8	-	-	-	-
弓橋里	8	8	7	1	-	-	-	-
碩仁里	10	8	6	2	2	4	4	-
吉慶里	18	17	10	7	1	2	2	-
吉安里	16	16	10	6	-	-	-	-
上天里	12	12	8	4	-	-	-	-
傑魚里	10	10	4	6	-	1	1	-
福住里	8	8	3	5	-	2	1	1
崇文里	10	10	5	5	-	-	-	-
基山里	15	15	14	1	-	-	-	-
頌德里	10	10	6	4	-	1	1	-
永慶里	13	13	8	5	-	1	-	1
新山里	11	11	7	4	-	-	-	-
銅山里	12	12	8	4	-	-	-	-
石山里	13	13	10	3	-	-	-	-
瓜山里	11	9	7	2	2	2	1	1
鼻頭里	11	11	5	6	-	-	-	-
濂新里	10	10	1	9	-	1	-	1
濂洞里	20	18	6	12	2	1	-	1
南雅里	9	7	3	4	2	-	-	-
海濱里	13	12	8	4	1	1	1	-
瑞濱里	13	13	9	4	-	2	1	1
深澳里	15	15	9	6	-	-	-	-

填表：

審核：

業務主管人員：

區長：

主辦統計人員：

資料來源：民政災防課

編製日期：106年03月01日

新北市瑞芳區鄰長遴聘概況編製說明

修訂日期：106年2月15日

- 一、統計時間：動態資料以每年1月1日至12月31日之事實為準，靜態資料以年底之事實。
- 二、統計範圍及對象：本區所轄之里鄰均為統計對象。
- 三、分類標準：橫項以鄰長概況分，縱項以里別分。
- 四、統計項目定義：年底鄰長人數以12月31日為準，本年異動鄰長數以1月1日至12月31日之事實為準。
- 五、資料蒐集方法及編製程序：由民政課彙整。
- 六、編送對象：本表編製一式3份，於完成會核程序並經區長核章後，1份經會計室彙整成冊後送市府主計處，1份會計室留存，1份業務單位自存。

3-3 新北市瑞芳區里民大會出席情形及建議案件數

中華民國105年

里別	會期時間	轄區總人數 (人)	出席里民人數 (人)	出席率%	建議案件 (件)															執行情形 (件)				
					合計	民政	財政	建設	教育	工務	社會	警政	衛生	地政	環保	都市發展	自來水	其他	A級 已依案 執行	B級 正依案 執行	C級 計畫執 行	D級 無法辦 理	E級 尚未答 覆	
總計	-	40,600	250	0.61%	2	1	-	-	-	1	-	-	-	-	-	-	-	-	1	3	-	-	-	-
上天里	未辦理	1,477	-	0.00%	-	-	-	-	-	-	-	-	-	-	-	-	-	-	-	-	-	-	-	-
弓橋里	未辦理	317	-	0.00%	-	-	-	-	-	-	-	-	-	-	-	-	-	-	-	-	-	-	-	-
爪崙里	未辦理	4,295	-	0.00%	-	-	-	-	-	-	-	-	-	-	-	-	-	-	-	-	-	-	-	-
永慶里	未辦理	487	-	0.00%	-	-	-	-	-	-	-	-	-	-	-	-	-	-	-	-	-	-	-	-
瓜山里	未辦理	197	-	0.00%	-	-	-	-	-	-	-	-	-	-	-	-	-	-	-	-	-	-	-	-
石山里	未辦理	365	-	0.00%	-	-	-	-	-	-	-	-	-	-	-	-	-	-	-	-	-	-	-	-
光復里	未辦理	318	-	0.00%	-	-	-	-	-	-	-	-	-	-	-	-	-	-	-	-	-	-	-	-
吉安里	未辦理	3,481	-	0.00%	-	-	-	-	-	-	-	-	-	-	-	-	-	-	-	-	-	-	-	-
吉慶里	未辦理	1,907	-	0.00%	-	-	-	-	-	-	-	-	-	-	-	-	-	-	-	-	-	-	-	-
東和里	未辦理	2,004	-	0.00%	-	-	-	-	-	-	-	-	-	-	-	-	-	-	-	-	-	-	-	-
南雅里	未辦理	287	-	0.00%	-	-	-	-	-	-	-	-	-	-	-	-	-	-	-	-	-	-	-	-
柑坪里	未辦理	1,280	-	0.00%	-	-	-	-	-	-	-	-	-	-	-	-	-	-	-	-	-	-	-	-
海濱里	未辦理	1,353	-	0.00%	-	-	-	-	-	-	-	-	-	-	-	-	-	-	-	-	-	-	-	-
基山里	未辦理	512	-	0.00%	-	-	-	-	-	-	-	-	-	-	-	-	-	-	-	-	-	-	-	-
崇文里	未辦理	357	-	0.00%	-	-	-	-	-	-	-	-	-	-	-	-	-	-	-	-	-	-	-	-
深澳里	未辦理	1,408	-	0.00%	-	-	-	-	-	-	-	-	-	-	-	-	-	-	-	-	-	-	-	-
傑魚里	未辦理	2,276	-	0.00%	-	-	-	-	-	-	-	-	-	-	-	-	-	-	-	-	-	-	-	-
猴硯里	未辦理	529	-	0.00%	-	-	-	-	-	-	-	-	-	-	-	-	-	-	-	-	-	-	-	-
新山里	未辦理	396	-	0.00%	-	-	-	-	-	-	-	-	-	-	-	-	-	-	-	-	-	-	-	-
新峰里	未辦理	3,644	-	0.00%	-	-	-	-	-	-	-	-	-	-	-	-	-	-	-	-	-	-	-	-
瑞濱里	未辦理	2,257	-	0.00%	-	-	-	-	-	-	-	-	-	-	-	-	-	-	-	-	-	-	-	-
碩德里	未辦理	385	-	0.00%	-	-	-	-	-	-	-	-	-	-	-	-	-	-	-	-	-	-	-	-
碩仁里	未辦理	174	-	0.00%	-	-	-	-	-	-	-	-	-	-	-	-	-	-	-	-	-	-	-	-
福住里	未辦理	179	-	0.00%	-	-	-	-	-	-	-	-	-	-	-	-	-	-	-	-	-	-	-	-
銅山里	105.7.3	223	50	22.42%	-	-	-	-	-	-	-	-	-	-	-	-	-	1	1	-	-	-	-	-
鼻頭里	未辦理	976	-	0.00%	-	-	-	-	-	-	-	-	-	-	-	-	-	-	-	-	-	-	-	-
龍山里	未辦理	1,519	-	0.00%	-	-	-	-	-	-	-	-	-	-	-	-	-	-	-	-	-	-	-	-
龍川里	105.3.2	1,920	200	10.41%	2	1	-	-	-	1	-	-	-	-	-	-	-	-	2	-	-	-	-	-
龍安里	未辦理	714	-	0.00%	-	-	-	-	-	-	-	-	-	-	-	-	-	-	-	-	-	-	-	-
龍潭里	未辦理	816	-	0.00%	-	-	-	-	-	-	-	-	-	-	-	-	-	-	-	-	-	-	-	-
龍興里	未辦理	2,278	-	0.00%	-	-	-	-	-	-	-	-	-	-	-	-	-	-	-	-	-	-	-	-
龍鎮里	未辦理	1,438	-	0.00%	-	-	-	-	-	-	-	-	-	-	-	-	-	-	-	-	-	-	-	-
瀨河里	未辦理	518	-	0.00%	-	-	-	-	-	-	-	-	-	-	-	-	-	-	-	-	-	-	-	-
瀨新里	未辦理	313	-	0.00%	-	-	-	-	-	-	-	-	-	-	-	-	-	-	-	-	-	-	-	-

填表：

審核：

業務主管人員：

區長：

主辦統計人員：

資料來源：民政防災課
編製日期：106年03月01日

新北市瑞芳區里民大會出席情形及建議案件數編製說明

修訂日期：106年2月15日

- 一、統計時間：動態資料以每年1月1日至12月31日之事實為準，靜態資料以年底之事實。
- 二、統計範圍及對象：本區所轄之里鄰均為統計對象。
- 三、分類標準：橫項以里民大會概況分，縱項以里別分。
- 四、統計項目定義：出席率(%) = 出席里民人數/轄區總人數；轄區總人數以12月31日人數為準。
- 五、資料蒐集方法及編製程序：由民政課彙整。
- 六、編送對象：本表編製一式3份，於完成會核程序並經區長核章後，1份經會計室彙整成冊後送市府主計處，1份會計室留存，1份業務單位自存。

3-4 新北市瑞芳區改善市容查報有關案件執行情形

中華民國105年

單位：件

查報事項 區分 ⁽¹⁾	總計	一、 道路、水溝、 下水道、橋 樑、河川、堤 防等公共設施 之損壞事項	二、 公園、綠地、 行道樹等之維 護、修剪及扶 正事項	三、 廢棄物、廢 土、水溝、下 水道、公廁等 之清理維護事 項	四、 違規廣告物查 報事項	五、 交通號(標) 誌、標線之修 復及移除廢棄 交通號誌事項	六、 門牌、街道巷 弄名牌之維護 事項	七、 路燈、水電、 電信、瓦斯設 施之損壞修復 事項	八、 競選廣告物之 改善、移除事 項	九、 路霸檢舉通報 事項	十、 其他有礙市容 觀瞻及妨害公 共安全事項
總計	-	44	-	-	-	170	-	16	-	-	-
查報	-	-	-	-	-	-	-	-	-	-	-
收件	-	44	-	-	-	170	-	16	-	-	-
移文	-	-	-	-	-	-	-	-	-	-	-
短期計畫	-	-	-	-	-	-	-	-	-	-	-
長期計畫	-	-	-	-	-	-	-	-	-	-	-
無法辦理	-	-	-	-	-	-	-	-	-	-	-
完工	-	44	-	-	-	170	-	16	-	-	-
查驗未通過	-	-	-	-	-	-	-	-	-	-	-
查驗未執行	-	-	-	-	-	-	-	-	-	-	-
結案	-	44	-	-	-	170	-	16	-	-	-

填表：

審核：

業務主管人員：

區長：

主辦統計人員：

資料來源：工務課、經建課

附註：(1)待改分0件；改列非市容查報0件；轉府外單位0件。

編製日期：106年03月01日

修訂日期：106年2月15日

新北市瑞芳區改善市容查報有關案件執行情形編製說明

- 一、統計時間：以年底之資料為準。
- 二、統計範圍及對象：本區所轄境內統計對象。
- 三、分類標準：橫項以改善市容查報分類，縱項查報之執行成果分。
- 四、統計項目定義：市容查報事項共分十類，請依所查實際案件情形歸類。
- 五、資料蒐集方法及編製程序：由民政課彙整。
- 六、編送對象：本表編製一式3份，於完成會核程序並經區長核章後，1份經會計室彙整成冊後送市府主計處，1份會計室留存，1份業務單位自存。

3- 5 新北市瑞芳區鄰長異動概況

中華民國105年

單位：鄰；人

月 底 別	現有鄰數	當月底 實有鄰長數	當 月 底 實 有 鄰 長 數 與 現 有 鄰 數 不 符 原 因					當月行政區域調整 增加鄰數	備 註
			合計	空鄰	遷出未補聘	死亡未補聘	任期屆滿 未遴聘		
1 月 底	416	413	3	2	-	1	-	-	-
2 月 底	416	413	3	2	-	1	-	-	-
3 月 底	416	414	2	2	-	-	-	-	-
4 月 底	416	414	2	2	-	-	-	-	-
5 月 底	416	414	2	2	-	-	-	-	-
6 月 底	416	414	2	2	-	-	-	-	-
7 月 底	416	413	3	2	-	-	1	-	-
8 月 底	416	414	2	2	-	-	-	-	-
9 月 底	416	414	2	2	-	-	-	-	-
10 月 底	416	414	2	2	-	-	-	-	-
11 月 底	416	414	2	2	-	-	-	-	-
12 月 底	416	413	3	2	-	-	1	-	-

填表：

審核：

業務主管人員：

區 長：

主辦統計人員：

資料來源：民政災防課

編製日期：106年03月01日

修訂日期：106年2月15日

新北市瑞芳區鄰長異動概況編製說明

- 一、統計時間：資料以每月月底之事實為準。
- 二、統計範圍及對象：本區所轄之里鄰均為統計對象。
- 三、分類標準：橫項以鄰長概況分，縱項以月份分。
- 四、統計項目定義：月底鄰長人數以30、31日為準，不符原因請依事實分類。
- 五、資料蒐集方法及編製程序：由民政課彙整。
- 六、編送對象：本表編製一式3份，於完成會核程序並經區長核章後，1份經會計室彙整成冊後送市府主計處，1份會計室留存，1份業務單位自存。

3- 6 新北市瑞芳區各級學校⁽¹⁾一覽表

中華民國105年底

單位：所

設立別	總計	大學	專科	高級中等學校	完全中學	國民中學	國民小學	幼兒園
總計	32	-	-	1	1	2	11	17
國立	-	-	-	-	-	-	-	-
市立	26	-	-	1	-	2	11	12
私立	6	-	-	-	1	-	-	5

填表：

審核：

業務主管人員：

區長：

主辦統計人員：

資料來源：民政災防課

附註：(1)包括各級公私立學校及幼兒園。

編製日期：106年03月01日

修訂日期：106年2月15日

3-6 新北市瑞芳區各級學校⁽¹⁾一覽表
中華民國105年底

學校名稱	現任校長	所在里	地址
新北市立瑞芳高級工業職業學校	顏龍源	龍山里	新北市瑞芳區瑞芳街60號
新北市私立時雨高級中學	陳榮宏	銅山里	新北市瑞芳區祈堂路217號
新北市立瑞芳國民中學	王綠琳	新峰里	新北市瑞芳區三瓜子坑路1號
新北市立欽賢國民中學	游文言	崇文里	新北市瑞芳區審頂路3-1號
新北市市立瑞芳國民小學	盧娟娟	龍川里	新北市瑞芳區中山路2號
新北市市立吉慶國民小學	簡聰義	吉安里	新北市瑞芳區大埔路95號
新北市市立義方國民小學	施裕明	龍山里	新北市瑞芳區達甲路36號
新北市市立瑞亭國民小學	梁榮仁	上天里	新北市瑞芳區四腳亭埔路23號
新北市市立瑞濱國民小學	陳東鴻	瑞濱里	新北市瑞芳區瑞濱路34號
新北市市立猴硯國民小學	陳志鉉	弓橋里	新北市瑞芳區九芎橋路69-1號
新北市市立九份國民小學	余屹安	永慶里	新北市瑞芳區審頂路145號
新北市市立瓜山國民小學	吳木樹	石山里	新北市瑞芳區五號路306號
新北市市立濂洞國民小學	柯俊生	濂洞里	新北市瑞芳區洞頂路101巷80號
新北市市立瑞柑國民小學	張文斌	柑坪里	新北市瑞芳區明燈路一段18巷13號
新北市市立鼻頭國民小學	陳玉芳	鼻頭里	新北市瑞芳區鼻頭路99號
新北市市立瑞芳國民中學附設幼兒園	王綠琳	新峰里	新北市瑞芳區三瓜子坑路1號
新北市市立瑞芳國民小學附設幼兒園	盧娟娟	龍川里	新北市瑞芳區中山路2號
新北市市立吉慶國民小學附設幼兒園	簡聰義	吉安里	新北市瑞芳區大埔路95號
新北市市立義方國民小學附設幼兒園	施裕明	龍山里	新北市瑞芳區達甲路36號
新北市市立瑞亭國民小學附設幼兒園	梁榮仁	上天里	新北市瑞芳區四腳亭埔路23號
新北市市立瑞濱國民小學附設幼兒園	陳東鴻	瑞濱里	新北市瑞芳區瑞濱路34號
新北市市立猴硯國民小學附設幼兒園	陳志鉉	弓橋里	新北市瑞芳區九芎橋路69-1號
新北市市立九份國民小學附設幼兒園	余屹安	永慶里	新北市瑞芳區審頂路145號
新北市市立瓜山國民小學附設幼兒園	吳木樹	石山里	新北市瑞芳區五號路306號
新北市市立鼻頭國民小學附設幼兒園	陳玉芳	鼻頭里	新北市瑞芳區鼻頭路99號
新北市市立瑞柑國民小學附設幼兒園	張文斌	柑坪里	新北市瑞芳區明燈路一段18巷13號
新北市市立瑞芳幼兒園	陳美豐	龍興里	新北市瑞芳區明燈路三段2號2樓
新北市私立星星幼兒園	李錦禎	新峰里	新北市瑞芳區國中新村18號
新北市私立育格幼兒園	周麗萍	吉慶里	新北市瑞芳區大埔路國宅新村30之1號1-2樓
新北市私立金幼聲幼兒園	宋素玉	吉慶里	新北市瑞芳區大埔路吉慶公園4號1樓
新北市私立米其幼兒園	偕阿麗	龍興里	新北市瑞芳區明燈路三段50巷14號1樓
新北市私立樺興幼兒園	詹淑娥	龍山里	新北市瑞芳區瑞芳街21之1號

填表：

審核：

主辦業務人員：

區長：

主辦會計人員：

資料來源：民政防災課

附註：(1)包括各級公私立學校及幼兒園。

編製日期：106年03月01日

新北市瑞芳區各級學校⁽¹⁾一覽表編製說明

修訂日期：106年2月15日

- 一、統計範圍及對象：區內所轄各級學校均為統計對象。
- 二、統計標準時間：以每年12月31日之資料為準。
- 三、分類標準：(表1)橫向為各級學校分類，縱向以國立、市立與私立區分；(表2)橫向資料填寫各級學校概況，縱向以各學校區分。
- 四、統計項目定義：現任校長以12月31日任職者為之；學校包含各級公私立學校及幼兒園。
- 五、資料蒐集方法及編製程序：依公所所報資料彙編。
- 六、編送對象：本表編製一式3份，於完成會核程序並經區長核章後，1份經會計室彙整成冊後送市府主計處，1份會計室留存，1份業務單位自存。

3- 7 新北市瑞芳區體育活動概況

中華民國105年

活動名稱	本 年			上 年			本年較上年參加人數增減百分比(%)
	次 數 (次)	參加隊數 (隊)	參加人數 (人)	次 數 (次)	參加隊數 (隊)	參加人數 (人)	
貢寮區第6屆龍舟錦標賽	1	1	20	-	-	-	-

填表：

審核：

業務主管人員：

區 長：

主辦統計人員：

資料來源：民政防災課

編製日期：106年03月01日

修訂日期：106年2月15日

新北市瑞芳區體育活動概況編製說明

- 一、統計範圍及對象：各區體育場地所舉辦之活動均為統計對象。
- 二、統計標準時間：以全年之資料為準。
- 三、分類標準：
 - (一) 活動名稱之類別可包含〈重點賽事活動、學校體育活動、競技體育活動、全民體育活動、研習活動、訓練活動、兒童與青少年育樂活動、民俗體育活動、特殊體育活動、體能檢測、運動養生講座及其他活動〉分。
 - (二) 自行舉辦、聯合辦理、委外辦理皆可計入。
 - (三) 按活動次數、參加隊數與人數分。
- 四、統計項目定義：
 - (一) 自行舉辦：係指提供場地且經費全部自行負擔之活動。
 - (二) 聯合辦理：係指提供場地但經費只負擔其中一部份之活動。
 - (三) 委外辦理：以招標方式委外辦理之活動。
- 五、編送對象：本表編製一式3份，於完成會核程序並經區長核章後，1份經會計室彙整成冊後送市府主計處，1份會計室留存，1份業務單位自存。

3- 8 新北市瑞芳區維護市容會報決議案件辦理情形

中華民國105年底

單位：件

	總 計	合 計	A級 已依案執行完成	B級 正依案執行	C級 計畫執行	D級 無法執行
總 計	303	303	303	-	-	-
區內違建屢拆屢建之查察處理事項	1	1	1	-	-	-
區內環境衛生之整理及公共衛生之改進事項	-	-	-	-	-	-
區內違章攤販之取締事項	-	-	-	-	-	-
區內市場管理及清潔事項	-	-	-	-	-	-
區內路燈、花木及綠地之維護事項	112	112	112	-	-	-
區內交通設施(標誌、標線、號誌及單行道等)之建議事項	170	170	170	-	-	-
區內街弄巷道及側溝之整修維護及建議事項	20	20	20	-	-	-
查報改善市容及增進市民福祉·內容牽涉本區有關單位急待處理事項	-	-	-	-	-	-
其他有關區內維護市容事項	-	-	-	-	-	-

填表：

審核：

業務主管人員：

區 長：

主辦統計人員：

資料來源：工務課、經建課
編製日期：106年03月01日

修訂日期：106年2月15日

新北市瑞芳區維護市容會報決議案件辦理情形編製說明

- 一、統計時間：以年底之資料為準。
- 二、統計範圍及對象：本區所轄境內統計對象。
- 三、分類標準：橫項依執行情形分類，縱項市容改善項目共分九類。
- 四、統計項目定義：市容項目共分九類，請依實際案件情形歸類。
- 五、資料蒐集方法及編製程序：由民政課彙整。
- 六、編送對象：本表編製一式3份，於完成會核程序並經區長核章後，1份經會計室彙整成冊後送市府主計處，1份會計室留存，1份業務單位自存。

4-1 新北市瑞芳區社區發展協會會員人數

中華民國105年底

社區名稱	成立時間		所在里	會員 (人)		
	年	月		合計	男	女
總計	--	--	--	3326	1739	1587
吉安社區發展協會	83	6	吉安里	213	83	130
吉慶社區發展協會	82	8	吉慶里	225	112	113
傑魚社區發展協會	82	10	傑魚里	143	61	82
東和社區發展協會	85	11	東和里	111	56	55
龍川社區發展協會	85	3	龍川里	140	76	64
龍安社區發展協會	82	5	龍安里	40	27	13
爪峰社區發展協會	82	6	爪峰里	146	62	84
柑坪社區發展協會	83	4	柑坪里	43	34	9
弓橋社區發展協會	82	7	弓橋里	77	50	27
侯硐社區發展協會	82	5	侯硐里	89	51	38
光復社區發展協會	82	6	光復里	80	47	33
頌德社區發展協會	82	8	頌德里	40	27	13
慶平社區發展協會	82	8	頌德里	34	23	11
基山社區發展協會	82	7	基山里	35	23	12
福住社區發展協會	82	6	福住里	53	30	23
長樂社區發展協會	84	6	崇文里	40	15	25
永慶社區發展協會	84	2	永慶里	32	18	14
新山社區發展協會	82	5	新山里	30	19	11
瓜山社區發展協會	82	5	瓜山里	23	17	6
銅山社區發展協會	82	4	銅山里	55	37	18
石山社區發展協會	82	9	石山里	50	37	13
三安社區發展協會	82	9	石山里	32	16	16
深澳社區發展協會	82	8	深澳里	274	140	134
瑞濱社區發展協會	84	2	瑞濱里	229	103	126
海濱社區發展協會	84	8	海濱里	467	219	248
濂洞社區發展協會	82	6	濂洞里	101	68	33
長仁社區發展協會	82	8	濂新里	0	0	0
鼻頭社區發展協會	87	6	鼻頭里	41	32	9
龍興社區發展協會	91	8	龍興里	159	86	73
上天社區發展協會	91	12	上天里	112	56	56
新峰社區發展協會	104	7	新峰里	75	49	26
龍潭社區發展協會	95	4	龍潭里	137	65	72

填表：

審核：

業務主管人員：

區長：

主辦統計人員：

資料來源：社會人文課
編製日期：106年03月01日

新北市瑞芳區社區發展協會會員人數編製說明

修訂日期：106年2月15日

- 一、統計時間：以年底之資料為準。
- 二、統計範圍及對象：凡在轄內已成立社區發展組織之社區均為調查對象。
- 三、分類標準：橫項以社區名稱、成立時間、所在里與會員人數分，縱項以各社區為分類。
- 四、統計項目定義：社區係指依「社區發展工作綱要」第二條規定：「依主管機關劃定，供為依法設立社區發展協會，推動社區發展工作之組織與活動區域。」
- 五、資料蒐集方法及編製程序：由社會課彙整。
- 六、編送對象：本表編製一式3份，於完成會核程序並經區長核章後，1份經會計室彙整成冊後送市府主計處，1份會計室留存，1份業務單位自存。

4- 2 新北市瑞芳區推行社區發展工作成果

中華民國105年

4-2

社區發展協會名稱 ⁽¹⁾	社區戶數(戶)	社區人口數(人)	社區發展協會會員數(人)	現有設置社區生產建設基金(個)	實際使用經費(元)			社區建設主要項目												
					合計	政府補助款	社區自籌款	社區活動中心(幢)			辦理社區幹部訓練(人次)	辦理社區觀摩(人次)	長壽俱樂部(處)	媽媽教室(班)	守望相助隊之設置(隊)	志願服務團隊(隊)	社區圖書室(處)	民俗藝文康樂班(隊)	社區刊物(期)	其他
								原建 <small>(未作修繕建)</small>	新建	修擴										
總計	15,211	37,932	3,326	24	4,519,043	2,640,000	1,879,043	12	-	-	-	989	5	-	3	2	1	-	-	
吉安社區發展協會	1,309	3,481	213	1	409,600	280,000	129,600	-	-	-	-	-	-	-	1	-	-	-	-	
吉慶社區發展協會	726	1,907	225	1	248,000	180,000	68,000	-	-	-	-	-	-	-	1	-	-	-	-	
傑魚社區發展協會	807	2,276	143	1	248,000	210,000	78,268	-	-	-	-	80	1	-	-	-	-	-	-	
東和社區發展協會	727	2,004	111	-	288,268	200,000	146,947	-	-	-	-	80	-	-	-	-	-	-	-	
龍川社區發展協會	726	1,920	140	1	248,000	155,000	93,000	-	-	-	-	85	1	-	-	-	-	-	-	
龍安社區發展協會	277	714	40	-	-	-	-	1	-	-	-	-	-	-	-	-	-	-	-	
爪峰社區發展協會	1,608	4,295	146	1	620,924	455,000	165,924	-	-	-	-	84	1	-	1	-	-	-	-	
柑坪社區發展協會	438	1,280	43	1	-	-	-	1	-	-	-	-	1	-	-	-	-	-	-	
弓橋社區發展協會	140	317	77	-	-	-	-	-	-	-	-	-	-	-	-	-	-	-	-	
侯硐社區發展協會	210	529	89	1	-	-	-	-	-	-	-	-	-	-	-	-	-	-	-	
光復社區發展協會	144	318	80	1	-	-	-	-	-	-	-	-	-	-	-	-	-	-	-	
頌德社區發展協會	192	385	40	1	-	-	-	1	-	-	-	-	-	-	-	-	-	-	-	
慶平社區發展協會	192	385	34	1	115,274	50,000	65,274	1	-	-	-	-	-	-	-	-	-	-	-	
基山社區發展協會	229	512	35	1	-	-	-	-	-	-	-	-	-	-	-	-	-	-	-	
福住社區發展協會	100	179	53	1	-	-	-	1	-	-	-	-	-	-	-	-	-	-	-	
長樂社區發展協會	166	357	40	1	-	-	-	1	-	-	-	-	-	-	-	-	-	-	-	
永慶社區發展協會	238	487	32	1	-	-	-	-	-	-	-	-	-	-	-	-	-	-	-	
新山社區發展協會	200	396	30	1	-	-	-	1	-	-	-	-	-	-	-	-	-	-	-	
瓜山社區發展協會	114	197	23	1	-	-	-	1	-	-	-	-	-	-	-	-	-	-	-	
銅山社區發展協會	111	223	55	1	-	-	-	-	-	-	-	-	-	-	-	-	-	-	-	
石山社區發展協會	191	365	50	1	-	-	-	1	-	-	-	-	-	-	-	-	-	-	-	
三安社區發展協會	191	365	32	1	-	-	-	1	-	-	-	-	-	-	-	-	-	-	-	
深澳社區發展協會	647	1,408	274	1	402,355	150,000	252,355	1	-	-	-	139	-	-	-	-	-	-	-	
瑞濱社區發展協會	1,082	2,257	229	-	319,000	150,000	169,000	-	-	-	-	120	-	-	-	-	-	-	-	
海濱社區發展協會	658	1,353	467	1	202,920	150,000	52,920	-	-	-	-	80	-	-	1	-	-	-	-	
濂洞社區發展協會	256	518	101	1	251,112	150,000	101,112	-	-	-	-	80	-	-	-	-	-	-	-	
長仁社區發展協會	134	313	-	-	-	-	-	1	-	-	-	-	-	-	-	-	-	-	-	
鼻頭社區發展協會	259	976	41	1	-	-	-	-	-	-	-	-	-	-	-	-	-	-	-	
龍興社區發展協會	937	2,278	159	-	443,636	160,000	283,636	-	-	-	-	81	1	-	1	-	-	-	-	
上天社區發展協會	551	1,477	112	1	180,000	100,000	80,000	-	-	-	-	80	-	-	-	1	-	-	-	
新峰社區發展協會	1,299	3,644	75	-	139,000	100,000	39,000	-	-	-	-	-	-	-	-	-	-	-	-	
龍潭社區發展協會	352	816	137	-	304,007	150,000	154,007	-	-	-	-	80	-	-	-	-	-	-	-	
備註																				

填表：

審核：

業務主管人員：

區長：

主辦統計人員：

資料來源：依據轄內已成立社區發展協會之工作成果所報資料彙編。

附註：(1)不同社區發展協會隸屬同一社區，其社區戶數及社區人口數相同。

編製日期：106年03月01日

新北市瑞芳區推行社區發展工作成果編製說明

修訂日期：106年2月15日

- 一、統計範圍及對象：凡在境內成立社區發展協會之社區，均為統計對象。
- 二、統計標準時間：動態資料以當年1至12月之事實為準；靜態資料以當年12月底之事實為準。
- 三、分類標準：縱項依「發展協會」分；橫項依「社區戶數」、「社區人口數」、「社區發展協會會員數」、「現有設置社區生產建設基金」、「實際使用經費」及「社區建設主要項目」分。
- 四、統計項目定義：
 - (一) 社區：依「社區發展工作綱要」第2條規定，係指「經主管機關劃定，供為依法設立社區發展協會，推動社區發展工作之組織與活動區域」。
 - (二) 社區發展協會：係指經主管機關劃定，依法成立之社區發展協會。
 - (三) 社區戶數：係指社區劃定範圍內所有戶數。
 - (四) 社區人口數：係指社區劃定範圍內所有人口數。
 - (五) 社區生產建設基金：為充裕社區經濟來源，健全社區發展組織，期能負起社區成果維護，推行社會教育、社區文化活動及福利服務工作，以提昇社區居民生活品質而籌措之基金。
 - (六) 使用經費：列入社區發展計畫辦理加強工作之社區及新發展之社區，其經費來源。
 1. 政府補助款：政府機關為促進社區發展，增進居民福利，根據社區發展協會所提之計畫及自籌款項，政府機關依年度社區發展工作計畫給予之補助。(包含中央、直轄市、縣(市)、鄉(鎮、市、區)補助款)
 2. 社區自籌款：社區發展協會為促進社區發展，增進居民福利，擬定工作計畫，結合社區資源及由居民繳交或樂捐之款項。(包含民眾配合款、民眾捐款、生產收益、其他收入)
 - (七) 社區活動中心：為推展社區發展各項建設工作之需要而興建，提供作為社區民眾集會及辦理各項文康育樂活動之場所，包含原建(未作修擴建)、新建及修擴建，並不考慮產權問題。
 - (八) 社區建設：社區居民基於共同需要，循自動與互助精神，配合政府行政支援、技術指導，有效運用各種資源，從事綜合建設，以改進社區居民生活品質。
 1. 辦理社區觀摩：具體介紹建立社區之組織活動、公共工程建設、精神倫理及文化建設、生產福利建設服務體系之作法。
 2. 社區長壽俱樂部：增加老人生活情趣，提昇老人生活品質並弘揚敬老崇孝之固有美德。
 3. 社區媽媽教室：透過媽媽教室活動將文化訊息，端正風氣的理念帶入家庭、影響家庭。
 4. 社區志願服務團隊：匯集人力、財力、物力及專業資源，規劃與推動整體之社區文化活動。
 5. 社區圖書室：倡導讀書風氣，使文化在社區生根，以提昇社區居民生活品質，建立書香社會。
 6. 社區民俗藝文康樂班隊：藉社區民俗活動之舉辦，提昇社區居民文化生活素養，並使我國民俗文化活動傳承不輟。
 7. 社區刊物：配合推展社區活動，報導社區生活，凝聚社區意識。
- 五、資料蒐集方法及編製程序：依據各公所會計年度結束後10日內將轄內已成立之社區發展協會所報工作成果資料經核彙編。

六、編送對象：本表編製一式3份，於完成會核程序並經區長核章後，1份經會計室彙整成冊後送市府主計處，1份會計室留存，1份業務單位自存。

4-3 新北市瑞芳區社會福利及救濟概況

中華民國105年

單位：人次；元

季別	中低收入老人 生活津貼	低收入戶 喪葬補助		身心障礙者 生活補助		身心障礙者托育 養護補助		身心障礙者 生活輔助器具補助		急難救助		其 他		
	申請人次	發放 人次	金額	發放 人次	金額	發放 人次	金額	發放 人次	金額	發放 人次	金額	現金	實物	衣服
總 計	361	20	600,000	848	-	1,318	22,712,524	182	1,609,627	49	113,300	-	-	-
第1季 (自1月至3月)	331	2	60,000	796	-	238	4,128,976	57	439,549	19	47,000	-	-	-
第2季 (自4月至6月)	9	12	360,000	17	-	363	6,310,780	39	315,250	15	29,500	-	-	-
第3季 (自7月至9月)	11	4	120,000	17	-	362	6,277,530	32	340,400	9	19,500	-	-	-
第4季 (自10月至12月)	10	2	60,000	18	-	355	5,995,238	54	514,428	6	17,300	-	-	-

填表：

審核：

業務主管人員：

區 長：

主辦統計人員：

資料來源：社會人文課、新北市政府主計處
編製日期：106年03月01日

修訂日期：106年2月15日

新北市瑞芳區社會福利及救濟編製說明

- 一、統計範圍及對象：依社會救助法中有關均為統計對象。
- 二、統計標時間：第1季以1至3月、第2季以4至6月、第3季以7至9月、第4季以10至12月之事實為準。
- 三、分類標準：橫項依各補助類別分並細分「申請人次」、「發放人次」、「金額」、「現金」、「實物」與「衣服」；縱項依季別分。
- 四、統計項目定義：
 - (一) 中低收入老人生活津貼：依據社會救助法及中低收入老人生活津貼發給辦法規定辦理者。
 - (二) 低收入戶喪葬費用：低收入戶係指符合家庭總收入，平均分配全家人口，每人每月在最低生活費以下，且家庭財產未超過中央、直轄市主管機關公告之當年度一定金額者；發給金額中為喪葬補助為統計對象。
 - (三) 身心障礙者生活補助：凡直轄市、縣(市)依「身心障礙者保護法」第3條規定領有身心障礙手冊，且符合「身心障礙者生活托育養護費用補助辦法」第6條之規定申領生活補助者。
 - (四) 身心障礙者托育養護補助：依「身心障礙者保護法」第3條規定領有身心障礙手冊且獲身心障礙者托育養護補助者。
 - (五) 身心障礙者生活輔助器具補助：依「身心障礙者保護法」第3條規定領有身心障礙手冊，且符合「身心障礙者醫療及輔助器具費用補助辦法」第4條申請輔助器具費用補助者。
 - (六) 急難救助：依社會救助法中有關第4章急難救助，因生活突然發生困難或身體遭受嚴重傷病及其他意外變故給與緊急救助者。
- 五、資料蒐集方法及編製程序：依據辦理急難救助登記資料所報資料彙編。
- 六、編送對象：本表編製一式3份，於完成會核程序並經區長核章後，1份經會計室彙整成冊後送市府主計處，1份會計室留存，1份業務單位自存。

4-4 新北市瑞芳區輔導市民以工代賑臨時工作概況

中華民國105年

月 別	登記人數 (人)	社會局核配人次 (人次)	符合人數(人)(人次)			實發工作人數 (人)	實發工作天數 (天)	實發代賑金額 (元)
			合計	男	女			
總 計	-	-	-	-	-	-	-	-
1 月	-	-	-	-	-	-	-	-
2 月	-	-	-	-	-	-	-	-
3 月	-	-	-	-	-	-	-	-
4 月	-	-	-	-	-	-	-	-
5 月	-	-	-	-	-	-	-	-
6 月	-	-	-	-	-	-	-	-
7 月	-	-	-	-	-	-	-	-
8 月	-	-	-	-	-	-	-	-
9 月	-	-	-	-	-	-	-	-
10 月	-	-	-	-	-	-	-	-
11 月	-	-	-	-	-	-	-	-
12 月	-	-	-	-	-	-	-	-

填表：

審核：

業務主管人員：

區 長：

主辦統計人員：

資料來源：社會人文課

編製日期：106年03月01日

修訂日期：106年2月15日

新北市瑞芳區輔導市民以工代賑臨時工作概況編製說明

- 一、統計範圍及對象：凡經直轄市、縣(市)政府核定低收入戶以工代賑者，均為統計對象。
- 二、統計標準時間：以每年1月1日至12月底之事實為準。
- 三、分類標準：縱項按登記人數、社會局核配人次、符合人數、實際工作人數、工作天數與代賑金額分；橫項按月別分。
- 四、統計項目定義：
 - (一) 登記人數：指親自向戶籍所在地區公所申請臨時工作登記者，每戶以一人為限。
 - (二) 社會局核配人數：社會局每年應辦理臨時工需求調查，依需求調查及區公所評估結果，配合年度預算核定各需用單位臨時工人數及分配各行政區每月工作日數。
 - (三) 符合人數：指受理登記人中符合「臺北市市民臨時工作輔導自治條例」第2條資格規定之人數。
 - (四) 實發工作人數：區公所按到工清冊核驗臨時工之工作紀錄卡所計算之實際工作人數。
 - (五) 實發工作天數：區公所按到工清冊核驗臨時工之工作紀錄卡所計算之實際工作天數。
 - (六) 實發代賑金額：區公所按到工清冊核驗臨時工之工作紀錄卡，實際發放之工資金額。
- 五、資料蒐集方法及編製程序：依據輔導市民以工代賑臨時工作資料彙編。
- 六、編送對象：本表編製一式3份，於完成會核程序並經區長核章後，1份經會計室彙整成冊後送市府主計處，1份會計室留存，1份業務單位自存。

4- 5 新北市瑞芳區低收入戶人口

(1)按季別分
中華民國105年

單位：戶；人

季 底 別	低 收 入 戶							
	總 計		第 1 款		第 2 款		第 3 款	
	戶數	人口數	戶數	人口數	戶數	人口數	戶數	人口數
第1季底 (3月底)	533	1,168	4	4	76	95	453	1,069
第2季底 (6月底)	558	1,203	4	4	76	95	478	1,104
第3季底 (9月底)	571	1,219	4	4	76	95	491	1,120
第4季底 (12月底)	581	1,237	4	4	76	95	501	1,138

填表：

審核：

業務主管人員：

區 長：

主辦統計人員：

資料來源：社會人文課

編製日期：106年03月01日

修訂日期：106年2月15日

4- 5 新北市瑞芳區低收入戶人口(續)

4-5續

(2)按里別分
中華民國105年底

單位：戶；人

里 別	低 收 入 戶							
	總 計		第 1 款		第 2 款		第 3 款	
	戶數	人口數	戶數	人口數	戶數	人口數	戶數	人口數
總 計	581	1,237	4	4	76	95	501	1,138
龍潭里	13	28	-	-	1	1	12	27
龍興里	13	24	-	-	3	6	10	18
龍鎮里	20	36	-	-	2	2	18	34
龍川里	35	75	1	1	3	4	31	70
龍山里	25	51	-	-	1	2	24	49
龍安里	12	23	-	-	-	-	12	23
爪峰里	45	88	-	-	5	6	40	82
柑坪里	19	38	-	-	2	3	17	35
東和里	26	75	-	-	1	1	25	74
上天里	18	30	1	1	2	2	15	27
吉慶里	29	79	-	-	3	3	26	76
吉安里	53	119	-	-	5	8	48	111
傑魚里	21	64	-	-	2	2	19	62
猴硯里	11	12	-	-	4	4	7	8
光復里	7	15	-	-	2	2	5	13
弓橋里	11	25	-	-	2	2	9	23
碩仁里	3	5	-	-	-	-	3	5
基山里	8	27	-	-	3	5	5	24
永慶里	13	16	-	-	3	3	10	13
崇文里	3	4	-	-	-	-	3	4
福住里	3	6	1	1	-	-	2	5
頌德里	6	6	1	1	2	2	3	3
新山里	13	20	-	-	5	5	8	15
瓜山里	6	7	-	-	-	-	6	7
銅山里	4	5	-	-	2	2	2	3
石山里	9	13	-	-	1	1	8	12
濂新里	6	14	-	-	2	2	4	12
區洞里	14	20	-	-	2	2	12	18
海濱里	24	44	-	-	5	6	19	38
瑞濱里	36	92	-	-	2	4	34	88
深澳里	24	48	-	-	2	2	22	46
南雅里	1	6	-	-	-	-	1	6
鼻頭里	9	18	-	-	3	4	6	14
新峰里	41	104	-	-	6	11	35	93

填表：

審核：

業務主管人員：

區 長：

主辦統計人員：

資料來源：社會人文課
編製日期：106年03月01日

修訂日期：106年2月15日

新北市瑞芳區低收入戶人口編製說明

4-5續

- 一、統計範圍及對象：凡經新北市政府核定有案之低收入戶，均為統計對象。
- 二、統計標準時間：第1季以1至3月、第2季以4至6月、第3季以7至9月、第4季以10至12月之事實為準。
- 三、分類標準：橫項依「低收入戶」款別分，並細分「戶數」、「人口數」；縱項表1依季別，表2依里別分。
- 四、統計項目定義：
 - (一) 第1款：全家人口均無工作能力，且無收入及財產。
 - (二) 第2款：全家人口有工作能力者在總人口數三分之一以下，且家庭總收入平均分配全家人口，每人每月在最低生活費三分之二以下。
 - (三) 第3款：家庭總收入平均分配全家人口，每人每月逾最低生活費三分之二，且在最低生活費以下。
- 五、資料蒐集方法及編製程序：依據公所所報資料彙編。
- 六、編送對象：本表編製一式3份，於完成會核程序並經區長核章後，1份經會計室彙整成冊後送市府主計處，1份會計室留存，1份業務單位自存。

4- 6 新北市瑞芳區辦理急難救助概況

中華民國105年

項 目		總 計	死亡無力殮葬者	遭受意外傷害或罹患重病致生活陷於困境者	負家庭主要生計責任且無法工作致生活陷於困境者	財產或存款未能及時運用致生活陷於困境者	其他遭遇重大變故者	川資突然發生困難者	無遺屬與遺產葬埋者
總 計	救助人次(人次)	69	20	38	11	-	-	-	-
	救助金額(元)	713,300	600,000	88,800	24,500	-	-	-	-
第1季 (自1月至3月)	救助人次(人次)	21	2	15	4	-	-	-	-
	救助金額(元)	107,000	60,000	36,000	11,000	-	-	-	-
第2季 (自4月至6月)	救助人次(人次)	27	12	14	1	-	-	-	-
	救助金額(元)	389,500	360,000	27,500	2,000	-	-	-	-
第3季 (自7月至9月)	救助人次(人次)	13	4	5	4	-	-	-	-
	救助金額(元)	139,500	120,000	12,000	7,500	-	-	-	-
第4季 (自10月至12月)	救助人次(人次)	8	2	4	2	-	-	-	-
	救助金額(元)	77,300	60,000	13,300	4,000	-	-	-	-

填表：

審核：

業務主管人員：

區 長：

主辦統計人員：

資料來源：社會人文課

編製日期：106年03月01日

修訂日期：106年2月15日

新北市瑞芳區辦理急難救助概況編製說明

- 一、統計範圍及對象：依社會救助法中有關第4章急難救助，因生活突然發生困難或身體遭受嚴重傷病及其他意外變故給與緊急救助者，均為統計對象。
- 二、統計標時間：第1季以1至3月、第2季以4至6月、第3季以7至9月、第4季以10至12月之事實為準。
- 三、分類標準：縱項每季依「救助人次」及「救助金額」分；橫項依急難救助類別分。
- 四、統計項目定義：
 - (一) 死亡無力殮葬者：係指社會救助法第21條第1款，戶內人口死亡無力殮葬者。
 - (二) 遭受意外傷害或罹患重病致生活陷於困境者：係指社會救助法第21條第2款，戶內人口遭受意外傷害或罹患重病致生活陷於困境者。
 - (三) 負家庭主要生計責任且無法工作致生活陷於困境者：係指社會救助法第21條第3款，負家庭主要生計責任者，失業、失蹤、應徵集召集入營服兵役或替代役現役、入獄服刑、因案羈押、依法拘禁或其他原因，無法工作致生活陷於困
 - (四) 財產或存款未能及時運用致生活陷於困境者：係指社會救助法第21條第4款，財產或存款帳戶因遭強制執行、凍結或其他原因未能及時運用，致生活陷於困境。
 - (五) 其他遭遇重大變故者：係指社會救助法第21條第5款，其他因遭遇重大變故，致生活陷於困境，經直轄市、縣(市)主管機關訪視評估，認定確有救助需要者。
 - (六) 川資突然發生困難者：係指社會救助法第22條，流落外地，缺乏車資返鄉者，當地主管機關得依其申請酌予救助。
 - (七) 無遺屬與遺產葬埋者：係指社會救助法第24條，死亡而無遺屬與遺產者，應由當地鄉(鎮、市、區)公所辦理葬埋。
- 五、資料蒐集方法及編製程序：依據公所辦理急難救助登記資料所報資料彙編。
- 六、編送對象：本表編製一式3份，於完成會核程序並經區長核章後，1份經會計室彙整成冊後送市府主計處，1份會計室留存，1份業務單位自存。

4-7 新北市瑞芳區遭受災害救助情形

中華民國105年

災害區域 (里別)	災害種類 ⁽¹⁾⁽²⁾	災害發生日期 (年/月/日)	受災人數(人)					住屋毀損安遷救助		財物受損影響生計者	救助金額(元)		
			臨時收容 災民數	死亡 (含無名屍)	失蹤	重傷	其他	戶	人	戶	合計	現金	實物
總計	火災	--	-	-	-	-	-	2	8	-	160,000	160,000	-
新峰里	火災	105.02.10	-	-	-	-	-	1	4	-	80,000	80,000	-
瑞濱里	火災	104.12.31	-	-	-	-	-	1	4	-	80,000	80,000	-
備註													

填表：

審核：

業務主管人員：

區長：

主辦統計人員：

資料來源：社會人文課

附註：(1)風災須註明颱風名稱。

(2)每發生1次災害填寫1欄資料，同1里如發生2次以上同種類災害，須填報2欄以上資料。

編製日期：106年03月01日

修訂日期：106年2月15日

新北市瑞芳區遭受災害救助情形編製說明

- 一、統計範圍及對象：凡在轄內遭遇重大災害損失，予以救助者，均為統計對象。
- 二、統計標準時間：
 - (一) 以1月1日至12月31日期間內災害款項發放後之災害發生事實為準。
 - (二) 遇重大災害發生時得隨時要求提供資料。
- 三、分類標準：縱項依「里別」分；縱項依「受災人數」、「住屋毀損安遷救助」、「財物受損影響生計者」及「救助金額」
- 四、統計項目定義：
 - (一) 臨時收容災民：指因災無處容身，由鄉鎮市區公所提供臨時居住地點暫時收容安置者。
 - (二) 死亡：指因災致死或因災致重傷，於災害發生之日起30日內死亡者（符合死亡災害救助發放對象者）。
 - (三) 失蹤：指因災致行蹤不明者。
 - (四) 重傷：指因災致重傷或未致重傷，必須緊急救護住院治療，自住院之日起15日內（住院期間）所發生醫療費用總額達
 - (五) 其他：指上述4種災民以外，因災而需給予搶救或善後處理及提供膳食口糧等其他必要之被救助人員（含空投）。
 - (六) 住屋毀損安遷救助：指因災致住屋毀損達不堪居住程度之住戶。
 - (七) 財物受損影響生計者：指住屋遭水災、水淹或火災等災害，財物受損影響生計者。
 - (八) 救助金額：指因災死亡、失蹤、重傷、住屋毀損或財物受損影響生計者，依據各項「災害救助種類及標準」所發放之金額及實物。
- 五、資料蒐集方法及編製程序：依據各公所當次災害情形報送。
- 六、編送對象：本表編製一式3份，於完成會核程序並經區長核章後，1份經會計室彙整成冊後送市府主計處，1份會計室留存，1份業務單位自存。

4-8 新北市瑞芳區身心障礙人口一覽表

中華民國105年底

單位：人

類別 程度	總計	視 覺 障 礙 者	聽 覺 機 能 障 礙 者	平 衡 機 能 障 礙 者	聲 音 機 能 或 語 言 機 能 障 礙 者	肢 體 障 礙 者	智 能 障 礙 者	重 要 器 官 失 去 功 能 者	顏 面 損 傷 者	植 物 人	失 智 症 者	自 閉 症 者	慢 性 精 神 病 患 者	多 重 障 礙 者	頑 性 (難 治 型) 癲 癇 症 者	因 罕 見 疾 病 而 致 身 心 功 能 障 礙 者	其 他	新 制 類 別 無 法 對 應 舊 制 類 別 者
總計	2,958	141	342	8	36	845	318	361	10	13	106	21	352	310	15	4	3	17
輕度	1,174	63	201	4	18	453	141	134	7	-	34	13	80	-	14	1	-	-
中度	958	69	94	3	7	296	113	52	3	-	39	8	175	90	-	1	2	-
重度	519	65	47	1	10	89	42	36	-	-	30	-	144	103	1	2	1	6
極重度	307	-	-	-	1	7	22	139	-	13	3	-	5	117	-	-	-	11

填表：

審核：

業務主管人員：

區長：

主辦統計人員：

資料來源：新北市政府主計處

編製日期：106年03月01日

修訂日期：106年2月15日

新北市瑞芳區身心障礙人數編製說明

- 一、統計範圍及對象：凡民眾依據「身心障礙者保護法」第3條規定，經鑑定並領有身心障礙手冊者，均為統計對象。
- 二、統計標準時間：以每年12月底之事實為準。
- 三、分類標準：橫項依「障礙類別」分；縱項依「障礙等級別」分。
- 四、統計項目定義：
 - (一) 身心障礙人數：係指依「身心障礙者保護法」第3條規定，經鑑定並領有身心障礙手冊者之人數。
 - (二) 障礙類別：係指依「身心障礙等級」所核列之障礙類別。
 - (三) 障礙等級別：係指依「身心障礙等級」所核列之障礙等級。
- 五、資料蒐集方法及編製程序：依據新北市政府社會局資料彙編。
- 六、編送對象：本表編製一式3份，於完成會核程序並經區長核章後，1份經會計室彙整成冊後送市府主計處，1份會計室留存，1份業務單位自存。

5- 1 新北市瑞芳區鄰里工程施工概況⁽¹⁾

中華民國105年

里 別	件數 (件)	總工程費 (元)	工 程 名 稱							
			瀝青路面		混凝土路面		瀝青混凝土路面修補		打除混凝土	
			數量(m ²)	工程費(元)	數量(m ²)	工程費(元)	數量(m ²)	工程費(元)	數量(m ³)	工程費(元)
總 計	--	27,525,356	-	13,539,186	-	-	-	-	-	-
石山里	--	6,003,043	方正8284.85	4,647,274	-	-	-	-	-	-
海濱里	--	244,673	-	-	-	-	-	-	-	-
銅山里	--	157,377	-	-	-	-	-	-	-	-
深澳里	--	989,508	方正1050	588,983	-	-	-	-	-	-
新山里	--	478,165	-	-	-	-	-	-	-	-
瑞濱里	--	169,082	-	-	-	-	-	-	-	-
弓橋里	--	291,791	-	-	-	-	-	-	-	-
侯硐里	--	218,817	方正27	560	-	-	-	-	-	-
光復里	--	639,878	-	-	-	-	-	-	-	-
南雅里	--	177,695	-	-	-	-	-	-	-	-
碩仁里	--	299,556	-	-	-	-	-	-	-	-
鼻頭里	--	136,504	-	-	-	-	-	-	-	-
濂洞里	--	273,424	方正158	88,627	-	-	-	-	-	-
瓜山里	--	140,911	-	-	-	-	-	-	-	-
龍鎮里	--	156,651	-	-	-	-	-	-	-	-
龍山里	--	222,452	-	-	-	-	-	-	-	-
龍安里	--	1,461,882	方正2041.31	1,145,050	-	-	-	-	-	-
龍川里	--	1,501,245	方正245.9	137,934	-	-	-	-	-	-
龍興里	--	1,918,249	全面2766.85方正79.45	1,435,439	-	-	-	-	-	-
龍潭里	--	301,119	-	-	-	-	-	-	-	-
傑魚里	--	384,244	方正201.25	112,888	-	-	-	-	-	-
爪峰里	--	1,342,170	方正1114.81	625,337	-	-	-	-	-	-
新峰里	--	176,787	-	-	-	-	-	-	-	-
柑坪里	--	90,556	-	-	-	-	-	-	-	-
東和里	--	1,244,184	刨3鋪3=1175.45刨5鋪5=1196.85	1,008,678	-	-	-	-	-	-
上天里	--	2,537,826	全面1401.32方正2947.22	2,357,635	-	-	-	-	-	-
吉安里	--	172,848	-	-	-	-	-	-	-	-
吉慶里	--	201,236	-	-	-	-	-	-	-	-
頌德里	--	1,070,804	-	-	-	-	-	-	-	-
基山里	--	1,073,035	方正1527.13加封52.85	875,028	-	-	-	-	-	-
崇文里	--	219,072	-	-	-	-	-	-	-	-
永慶里	--	723,742	-	-	-	-	-	-	-	-
福住里	--	318,141	-	-	-	-	-	-	-	-
濂新里	--	2,188,689	方正919.45	515,753	-	-	-	-	-	-

填表：

審核：

業務主管人員：

區 長：

主辦統計人員：

資料來源：工務課

附 註：(1)包括整建工程及鄰里維護工程。

編製日期：106年03月01日

修訂日期：106年2月15日

5- 1 新北市瑞芳區鄰里工程施工概況⁽¹⁾(續)

中華民國105年

里 別	工 程 名 稱									
	新建水溝		整修水溝		擋土牆		護欄		其他	
	數量(m)	工程費(元)	數量(m)	工程費(元)	數量(m)	工程費(元)	數量(m)	工程費(元)	數量(m)	工程費(元)
總 計	-	625,230	-	588,967	-	1,646,424	-	127,650	--	10,997,899
石山里	16	49,200	58	115,000	-	-	3	11,250	步道整修440.6m	1,180,319
海濱里	3	6,000	-	-	-	-	-	-	花台43.4m	238,673
銅山里	-	-	-	-	-	-	-	-	階梯整修32.25m	157,377
深澳里	-	-	-	-	-	-	-	-	地坪整修80.75m	400,525
新山里	-	-	-	-	23	391,765	19	86,400	--	-
瑞濱里	10	30,000	-	-	-	-	-	-	地坪整修7.4m	139,082
弓橋里	-	-	-	-	-	-	-	-	欄杆85m	291,791
侯硐里	-	-	-	-	-	-	-	-	地坪整修17.1m	218,257
光復里	-	-	-	-	16	400,000	-	-	地坪整修17.8m	239,878
南雅里	-	-	-	-	-	-	-	-	防水7.96m	177,695
碩仁里	-	-	-	-	-	-	-	-	地坪整修400.8m	299,556
鼻頭里	-	-	-	-	-	-	-	-	地坪整修17.8m	136,504
瀨洞里	-	-	-	-	-	-	-	-	欄杆31.7m	184,797
瓜山里	2	5,100	-	-	-	-	12	30,000	地坪整修17.5	105,811
龍鎮里	-	-	-	-	-	-	-	-	地坪整修	156,651
龍山里	26	52,120	-	-	-	-	-	-	地坪整修21.5m	170,332
龍安里	-	-	-	-	-	-	-	-	地坪整修65.3	316,832
龍川里	-	-	-	-	-	-	-	-	地坪整修41.32m+293.5m	1,363,311
龍興里	99	482,810	-	-	-	-	-	-	--	-
龍潭里	-	-	102	301,119	-	-	-	-	--	-
傑魚里	-	-	-	-	-	-	-	-	擋土牆美化67.65M	271,356
爪峰里	-	-	-	-	-	-	-	-	擋土牆美化24.25M	716,833
新峰里	-	-	-	-	-	-	-	-	地坪整修24.5M	176,787
柑坪里	-	-	-	-	-	-	-	-	擋土牆美化52M	90,556
東和里	-	-	-	-	-	-	-	-	擋土牆美化24.8M	235,506
上天里	-	-	-	-	-	-	-	-	護欄美化115.1M	180,191
吉安里	-	-	40.7M	172,848	-	-	-	-	--	-
吉慶里	-	-	-	-	-	-	-	-	地坪整修21.1M	201,236
瑞德里	-	-	-	-	12	36,000	-	-	地坪整修27.6M欄杆油漆577.8m	1,034,804
基山里	-	-	-	-	-	-	-	-	擋土牆美化23.21M	198,007
崇文里	-	-	-	-	26.83M	219,072	-	-	--	-
永慶里	-	-	-	-	17.6M	301,933	-	-	階梯整修39.8m	421,809
福住里	-	-	-	-	-	-	-	-	道路拓寬長8.4M	318,141
瀨新里	-	-	-	-	20.9	297,654	-	-	階梯整修地坪整修3.4m	1,375,282

新北市瑞芳區鄰里工程施工概況編製說明

- 一、統計範圍及對象：凡區內之道路及雨水下水道所做之經常養護工程，均為統計對象。
- 二、統計標準時間：以當年1月1日至12月31日之完工工程為準。
- 三、分類標準：縱行以里為分類；橫列以工程名稱別為分類標準。
- 四、統計項目定義：
 - (一) 瀝青路面維護：對瀝青路面之工程。
 - (二) 混凝土路面：本工程中鋪設瀝青混凝土之工程。
 - (三) 鋪設瀝青混凝土：為考慮路基土壤之穩定及完成路面得以經久耐用，並以瀝青為材料之柔性路面所鋪設者。
 - (四) 擋土牆：用於不同高度之兩地面之間，用以保持土壤之穩定。
 - (五) 護欄修護：設置於路側，為維護人車安全的長方形混凝土塊、矮牆、混凝土欄杆、鋼板(混凝土柱)、圍欄等之維護。
 - (六) 其他：以上各項之外的道路設施損壞修復。
 - (七) 工程費：係指發包工程款(含工程施工期間之追加、減費用)，包括施工費、材料費、委辦費、工程管理費、工程保險費。
 - (八) 長度：施工起點至終點之全長。
 - (九) 寬度：施工總寬度，通常為建築線至建築線。同一工程施工路段寬度不同時，以「最小寬度-最大寬度」之區間值表。
 - (十) 道路面積：為長度乘以寬度之積，包括瀝青混凝土路面、人行道及其他(溝蓋板、安全島、綠地...等)面積。
- 五、資料蒐集方法及編製程序：經建課根據業務提送資料編製。
- 六、編送對象：本表編製一式3份，於完成會核程序並經區長核章後，1份經會計室彙整成冊後送市府主計處，1份會計室留存，1份區公所留存。

5- 2 新北市瑞芳區鄰里公園概況

中華民國105年底

公園名稱	所在里別	面積 (m ²)	位 址	認養情形		園 長	認養單位 數	認養者性質 ⁽¹⁾	備 註
				有	否				
瑞芳公園	柑坪里	94,114	瑞芳區明燈路1段175號對面		√				由區公所維護管理
吉慶公園	吉慶里	1,200	位於瑞芳區中央路49巷18號旁	√		吉慶社區發展協會	1	社團	由區公所維護管理
吉安兒童公園	吉安里	160	位於四腳亭大埔路108之6號	√		瑞芳地區農會四腳亭辦事處	1	公司	由區公所維護管理
爪峰河濱公園	爪峰里	800	位於爪峰里2號抽水站旁		√				由區公所維護管理
酋長岩公園	深澳里	1,200	位於深澳漁港內·深澳安檢所旁		√				由區公所維護管理
萬善堂公園	瑞濱里	1,200	位於建基路二段旁·萬善堂廟對面(台2線71.5k)		√				由區公所維護管理
大社休閒廣場	瑞濱里	2,500	位於建基路一段旁		√				由區公所維護管理
蝙蝠洞公園	海濱里	3,800	位於北部濱海公路·瑞濱隧道旁(台2線75k)		√				由區公所維護管理
蝙蝠橋旁小公園	海濱里	220	位於海濱里籠山11之1號前方		√				由區公所維護管理
濱二路旁公園	海濱里	2,990	位於海濱加油站後方·濱二路旁		√				由區公所維護管理
武丹公園	新山里	210	位於金光路316巷附近		√				由區公所維護管理
瓜山公園	瓜山里	2,832	位於金瓜石保民堂附近		√				由區公所維護管理
東和里抽水站公園	東和里	105	位於中山路84附近		√				由區公所維護管理
安德宮公園	東和里	230	位於中山路266號附近		√				由區公所維護管理
龍興公園	龍興里	600	位於瑞芳區中正路1號旁		√				由區公所維護管理
市民廣場	龍興里	1,263	位於瑞芳分局旁	√		金色小棧民宿	1	公司	由區公所維護管理
站前廣場	龍潭里	1,200	位於瑞芳火車站前		√				由區公所維護管理

填表：

審核：

業務主管人員：

區 長：

主辦統計人員：

資料來源：經建課

附 註：(1)認養者性質係指認養者為個人、公司、社團、大樓管理委員會...等。

編製日期：106年03月01日

修訂日期：106年2月15日

新北市瑞芳區鄰里公園概況編製說明

- 一、統計範圍及對象：以瑞芳區所轄公園為統計對象，前述所稱之公園，乃依新北市公園管理辦法所定義，係指公園(包括運動公園)、綠地、廣場、兒童遊樂場及配合其他公共工程興建或依法規設置供公眾遊憩之場地。
- 二、統計標準時間：以當年1月1日至12月31日之事實為準。
- 三、分類標準：橫行以公園名稱、所在里別、公園面積、位址、認養情形、園長、認養單位數、認養者性質與備註為分類標準；縱列以公園所在里為分類標準。
- 四、統計項目定義：
 - (一) 公園面積：該公園之面積。
 - (二) 認養情形：主要係依新北市公園綠地及行道樹認養要點為準。
 - (三) 認養單位數：係指該公園認養者個數。
 - (四) 認養者性質：係指認養者為個人、公司、社團、大樓管理委員會.....等。
- 五、資料蒐集方法及編製程序：建設課依據有關公務登記之相關資料整理編製統計報表。
- 六、編送對象：本表編製一式3份，於完成會核程序並經區長核章後，1份經會計室彙整成冊後送市府主計處，1份會計室留存，1份業務單位自存。

5-3 新北市瑞芳區農耕土地面積及農戶人口數

中華民國105年底

類別	農耕土地面積(公頃)								農戶數(戶)						農家人口(人) ⁽¹⁾						
	總計	耕作地							長期休閒地	合計	自耕農	半自耕農	佃農	非耕種農	他人委託經營	合計	自耕農	半自耕農	佃農	非耕種農	他人委託經營
		合計	短期耕作地				長期耕作地														
			小計	水稻	水稻以外之短期作	短期休閒															
總計	115	67	4	-	4	-	63	48	572	572	-	-	-	-	1,144	1,144	-	-	-	-	

填表：

審核：

業務主管人員：

區長：

主辦統計人員：

資料來源：經建課

附註：(1)農家人口：原則上指在農牧戶內共同居住，並營共同生活之人口，惟因就業經常居住在外，但須提供本人所得50%以上維持農家生活或提供之金額為全戶家計費用50%

以上者，及因就學(含失業)經常居住在外，其本人生活費用50%以上由農家提供者亦列為農家人口。

編製日期：106年03月01日

新北市瑞芳區農耕土地面積及農業戶口編製說明

修訂日期：106年2月15日

一、統計範圍及對象：

(一) 農耕地面積：凡境內可利用為農耕地之面積，不論其使用權合法與否，均為統計對象。

(二) 農戶數、農家人口：凡在區內符合最近一次農林漁牧業普查農牧戶標準者之農家及其戶內人口，均為統計對象。

二、統計標準時間：以每年12月31日之事實為準。

三、分類標準：

(一) 縱行項目：

1. 按水田、旱田分類。水田分為兩期作田、單期作田。單期作田再分為第一期作及第二期作。

2. 農業戶與農家人口按自耕農、半自耕農、佃農、非耕種農與他人委託經營分類。

四、統計項目定義：

(一) 農耕地土地面積者，係指可以耕種之土地，短期休閒及休耕均包括在內，其範圍如下：

1. 耕地臺帳所記載之實際地目面積。

2. 可以視為耕地之未登錄地。

3. 利用山林河川耕種作物之土地。

4. 畦畔面積。

5. 山地鄉之農耕地面積，因未設有耕地臺帳及耕地圖者，暫以山地定耕基本資料為依據，其耕地面積 = 平坦農耕地 + 梯次農耕地 + 傾斜現耕輪耕地 + 傾斜休閒輪耕地，至於傾斜休閒輪耕地如該年中全無利用種植作物者，其面積不合併計算在農耕地面積之內。

(二) 「農耕地」：指不論種植與否，可栽培作物之耕地。並分兩種耕作地如下：

1. 耕作地：

(1) 短期耕作地：含能蓄水，經常可以栽培水稻之耕地、水稻以外之短期作耕地(蔬菜等)及短期休閒地。

(2) 長期耕作地：指土壤不容易貯水或水量不足只能栽培陸稻、雜糧及果樹類等之耕地。

2. 長期休閒地：係指耕地長期荒蕪，未種植作物之土地。

(三) 農家：依農林漁牧業普查，係指一般家庭從事農作物之栽培，家畜、家禽及蜂、蠶之飼養等生產事業，或以農業生產設備、場所等提供民眾休閒遊樂之農業活動事業，且合於下列標準之一者：

1. 經營(含租借用、受委託)之可耕作地面積在0.05公頃以上(不論是否種植農作物均包括在內)。

2. 飼養1頭以上之大型動物(如乳牛、肉牛、種牛、鹿等)。

3. 飼養3頭以上之中型動物(如豬、羊等)。

4.飼養100隻以上之小型動物（如雞、鴨、鵝、兔等）。

5.全年出售或自用之自營農畜產品價值在新臺幣2萬元以上。

（四）農家人口：原則上指在農戶內共同居住，並共同生活之人口，惟因就業（含職業軍人）經常居住在外（未另組織家庭），但需提供本人所得50%以上維持農家生活，及因就學經常居住在外，但其生活費用50%以上由農家提供者亦列為農家人口。

（五）耕地所有權屬：指年底有經營耕地之農家，按其耕地之所有權屬，分類如下：

1.自耕農：指所耕種之耕地全部為自有者。

2.半自耕農：指所耕種之耕地部分為自有，部分租（借）入或他人委託經營者。

3.佃農：指所耕種之耕地全部為租（借）入者。

4.非耕種農：農家年底未擁有耕地面積者，此種農戶絕大部分是以飼養畜禽為主。

5.他人委託經營者：指所耕種之耕地全部為他人委託經營。

五、資料蒐集方法及編製程序：

（一）各區農情報告員利用繪妥之航測基本圖，攜往田間實地踏勘，將現況與基本圖上不符地方之耕地或非耕地之地形界線，用彩色筆繪記於耕地基本圖上。

（二）實地踏勘完畢後，將基本圖上變更之耕地，分別計算其增加或減少之面積，然後在該基本圖耕地總面積中將增加面積加入，將減少面積減去，俾求得每張耕地基本圖上現有之耕地總面積。

（三）耕地面積中按水田、旱田之地目別，以一區分線劃分，繪記於基本圖上，分別統計其面積。

（四）各區按基本圖地區別編製表冊。

（五）除佃農外之農業戶口資料，依本所申報休耕轉作資料編製，佃農之戶口資料依375減租資料編製而成。

六、編送對象：本表編製一式3份，於完成會核程序並經區長核章後，1份經會計室彙整成冊後送市府主計處，1份會計室留存，1份業務單位自存。

5-4 新北市瑞芳區米穀種植面積及產量

中華民國105年

單位：{面積：公頃
產量：公斤

期 別	總 計			梗 稻 ⁽¹⁾			硬 秈 稻 ⁽¹⁾			梗 糯 稻 ⁽¹⁾			秈 糯 稻 ⁽¹⁾		
	種植面積	產 量	每公頃 平均產量	種植面積	產 量	每公頃 平均產量	種植面積	產 量	每公頃 平均產量	種植面積	產 量	每公頃 平均產量	種植面積	產 量	每公頃 平均產量
第 1 期	-	-	-	-	-	-	-	-	-	-	-	-	-	-	-
第 2 期	-	-	-	-	-	-	-	-	-	-	-	-	-	-	-

填表：

審核：

業務主管人員：

區 長：

主辦統計人員：

資料來源：經建課

附 註：(1)87年栽培稻名稱修正，蓬萊米修正為梗稻；在來米修正為硬秈稻；圓糯米修正為梗糯稻；長糯米修正為秈糯稻。

編製日期：106年03月01日

新北市瑞芳區米穀種植面積及產量編製說明

修訂日期：106年2月15日

- 一、統計範圍及對象：凡在境內種植米穀之耕地及其產量均為統計對象。
- 二、統計標準時間：以每年1月1日至12月31日之事實為準。
- 三、分類標準：分為梗稻、硬秈稻、梗糯稻與秈糯稻等。
- 四、統計項目定義：
 - (一) 種植面積：只以收穫為目的而耕種之面積，包括無收穫之面積，但在途中改種其他作物者，列入其他作物面積內。
 - (二) 產量：指種植面積中實際收穫之公斤數。
 - (三) 每公頃平均產量 = 總產量 ÷ 收穫面積。
- 五、資料蒐集方法及編製程序：根據本公所所報資料彙編。
- 六、編送對象：本表編製一式3份，於完成會核程序並經區長核章後，1份經會計室彙整成冊後送市府主計處，1份會計室留存，1份業務單位自存。

5- 5 新北市瑞芳區園藝作物種植面積及產量

中華民國105年
(1) 蔬 菜 類

單位：{面積：公頃
產量：公斤

類 別	根 菜 類		莖 菜 類		葉菜及花菜類		果 菜 類	
	種植面積	產 量	種植面積	產 量	種植面積	產 量	種植面積	產 量
總 計	0.6600	10,070	2.2300	20,707	9.3500	54747		

(2) 果 實 類

類 別	香 蕉		柑 橘		蕃 石 榴		木 瓜		鳳 梨		梨		其 他	
	種植面積	產 量	種植面積	產 量	種植面積	產 量	種植面積	產 量	種植面積	產 量	種植面積	產 量	種植面積	產 量
總 計	0.1200	1,320	0.7900	4,545	0.3900	2535	0.0300	468	0.0300	750	-	-	-	-

填表：

審核：

業務主管人員：

區 長：

主辦統計人員：

資料來源：經建課
編製日期：106年03月01日

新北市瑞芳區園藝作物種植面積及產量編製說明

修訂日期：106年2月15日

一、統計範圍及對象：凡在境內種植園藝作物耕地及其產量均為統計對象。

二、統計標準時間：以每年1月1日至12月31日之事實為準。

三、分類標準：分為蔬菜類與果實類；蔬菜類細分根菜類、莖菜類、葉菜及花菜類與果菜類等；果實分香蕉、柑橘、蕃石榴、木瓜、鳳梨、梨與其它。

四、統計項目定義：

(一) 根菜類：指植物根部發達，可供蔬菜用，如蘿蔔、胡蘿蔔、蕪菁、牛蒡等。

(二) 莖菜類：指植物莖部肥嫩發達，可供蔬菜用，如薑、芋、馬鈴薯、蔥、洋蔥、韭、蒜、荸薺、竹筍(不含林地竹筍)、蘆筍、茭白筍、蓮藕、落蓴、球莖甘藍等。

(三) 葉菜類：指植物之葉部肥厚多汁，可供蔬菜用，如甘藍、大芥菜、結球白菜、不結球白菜、甕菜、芹菜、萵苣、萬仔菜、菠薐菜、茼蒿菜、苕菜等。

(四) 花菜類：指植物之花蕾或花苔特別發達肥嫩，可供蔬菜用，如花椰菜、金針菜等。

(五) 果菜類：指植物之果實或種子特別肥大，可供蔬菜用，如越瓜、胡瓜、冬瓜、苦瓜、茄子、蕃茄、番椒(含甜椒及辣椒)、菜豆(含敏豆)、豌豆、毛豆、匏仔、菜瓜、蠶豆、皇帝豆、西瓜、瓜子瓜、香瓜、草莓等。

(六) 果實類：分為香蕉、鳳梨、柑桔類(包括椪柑、柳橙、桶柑、文旦柚、斗柚、白柚、溫州蜜柑、晚命西亞橙、檸檬、葡萄柚、其他雜柑等)、龍眼、芒果、檳榔、番石榴、李、桃、柿、木瓜、蓮霧、葡萄、枇杷、梅、荔枝、橄欖、楊桃、梨、蘋果、棗、番荔枝、百香果、其他水果類等項。

(七) 種植面積：只以收穫為目的而耕種之面積，包括無收穫之面積，但在途中改種其他作物者，列入其他作物面積內。

(八) 產量：指種植面積中實際收穫之公斤數。

五、資料蒐集方法及編製程序：根據本公所所報資料彙編。

六、編送對象：本表編製一式3份，於完成會核程序並經區長核章後，1份經會計室彙整成冊後送市府主計處，1份會計室留存，1份業務單位自存。

5- 6 新北市瑞芳區普通及特種作物種植面積及產量

中華民國105年

單位：{面積：公頃
產量：公斤

類別	甘 藷		高 粱		玉 蜀 黍		生食用甘蔗		茶		落花生		香花作物		其 他	
	種植面積	產 量	種植面積	產 量	種植面積	產 量	種植面積	產 量	種植面積	產 量	種植面積	產 量	種植面積	產 量	種植面積	產 量
總 計	0.0400	481	-	-	0.0200	88	-	-	0.0100	4	0.0200	24	-	-	-	-

填表：

審核：

業務主管人員：

區 長：

主辦統計人員：

資料來源：經建課

編製日期：106年02月15日

新北市瑞芳區普通及特種作物種植面積及產量編製說明

修訂日期：106年2月15日

- 一、統計範圍及對象：凡在境內種植園藝作物耕地及其產量均為統計對象。
- 二、統計標準時間：以每年1月1日至12月31日之事實為準。
- 三、分類標準：分為甘藷、高粱、黃蜀黍、生食用甘蔗、茶、落花生、香花作物與其它。
- 四、統計項目定義：
 - (一) 普通作物：包括甘藷、小麥、粟、飼料用玉蜀黍、食用玉蜀黍、蜀黍、其他糧食作物、大豆、花豆、紅豆、綠豆、其他豆類等。
 - (二) 特用作物：包括茶葉、菸草、製糖甘蔗、食用甘蔗、落花生、芝麻、油菜子、樹薯、棉花、大甲藺、三角藺、香花作物、瓊麻、其他特用作物(含向日葵、香水茅)等。
 - (三) 種植面積：只以收穫為目的而耕種之面積，包括無收穫之面積，但在途中改種其他作物者，列入其他作物面積內。
 - (四) 產量：指種植面積中實際收穫之公斤數。
- 五、資料蒐集方法及編製程序：根據本公所所報資料彙編。
- 六、編送對象：本表編製一式3份，於完成會核程序並經區長核章後，1份經會計室彙整成冊後送市府主計處，1份會計室留存，1份業務單位自存。

5- 7 新北市瑞芳區家畜家禽頭數

中華民國105年底

單位：頭；隻

類別	家 畜											
	牛		馬	豬			羊		鹿		兔	
	肉牛	乳牛		公種豬	母種豬	哺乳小豬	肉豬	肉羊	乳羊	水鹿		梅花鹿
總計	-	-	-	-	-	-	88	0	0	7	0	0

類別	家 禽								
	雞			鴨			鵝	火雞	鴿
	種用	蛋用	肉用	種用	蛋用	肉用			
總計	-	-	3,265	-	-	40	-	-	-

填表：

審核：

業務主管人員：

區長：

主辦統計人員：

資料來源：經建課

編製日期：106年03月01日

修訂日期：106年2月15日

新北市瑞芳區家畜家禽頭數編製說明

- 一、統計範圍及對象：境內各農戶、一般家庭、公私有畜牧場、試驗與推廣機關所飼養之家禽，均為統計對象。
- 二、統計標準時間：以當年12月31日之事實為準。
- 三、分類標準：按家畜、家禽分類；家畜含牛、馬、豬、羊、鹿、兔；家禽含雞、鴨、鵝、火雞與鵠。
- 四、統計項目定義：
 - (一) 豬：分種豬(母、公)、哺乳小豬、肉豬。
 - (二) 鹿：分水鹿、梅花鹿。
 - (三) 羊：分肉羊、乳羊。
 - (四) 雞：包括種用、蛋用及肉用雞。
 - (五) 鴨：包括種用、蛋用及肉用鴨。
- 五、資料蒐集方法及編製程序：根據本公所所報資料彙編。
- 六、編送對象：本表編製一式3份，於完成會核程序並經區長核章後，1份經會計室彙整成冊後送市府主計處，1份會計室留存，1份業務單位自存。

6-1 新北市瑞芳區服兵役役男家屬各項扶(慰)助經費統計

中華民國105年

單位：件(戶)；新臺幣元

月別	總計		生育補助金		喪葬補助金		急難慰助金		健保補助費		醫療補助費	
	件(戶)數	金額	件(戶)數	金額	件(戶)數	金額	件(戶)數	金額	件(戶)數	金額	件(戶)數	金額
總計	-	-	-	-	-	-	-	-	-	-	-	-
1月	-	-	-	-	-	-	-	-	-	-	-	-
2月	-	-	-	-	-	-	-	-	-	-	-	-
3月	-	-	-	-	-	-	-	-	-	-	-	-
4月	-	-	-	-	-	-	-	-	-	-	-	-
5月	-	-	-	-	-	-	-	-	-	-	-	-
6月	-	-	-	-	-	-	-	-	-	-	-	-
7月	-	-	-	-	-	-	-	-	-	-	-	-
8月	-	-	-	-	-	-	-	-	-	-	-	-
9月	-	-	-	-	-	-	-	-	-	-	-	-
10月	-	-	-	-	-	-	-	-	-	-	-	-
11月	-	-	-	-	-	-	-	-	-	-	-	-
12月	-	-	-	-	-	-	-	-	-	-	-	-

填表：

審核：

業務主管人員：

區長：

主辦統計人員：

資料來源：民政防災課

編製日期：106年03月01日

修訂日期：106年2月15日

新北市瑞芳區服兵役役男家屬各項扶(慰)助經費統計編製說明

- 一、統計範圍及對象：凡依兵役法施行法第44條規定，列級有案者，均為統計對象。
- 二、統計標準時間：全年實際發放之事實為準。
- 三、分類標準：
 - (一)按月份別分。
 - (二)按發給各項補助別分。
- 四、統計項目定義：
 - (一)生育補助金：役男之配偶生育者發給之生育補助金
 - (二)喪葬補助金：役男之家屬死亡者發給之喪葬補助費。
 - (三)急難慰助金：役男家屬遭遇天災、人禍或其他特殊事故，致生活發生困難者發給急難慰助金。
 - (四)健保補助費：列甲級之役男家屬依其保險身分，補助自付額健保費。
 - (五)醫療補助費：列級役男家屬赴醫療院所掛號、門診、急診及住院等自付額醫療補助費。
- 五、資料蒐集方法及編製程序：根據本公所所報資料彙編。
- 六、編送對象：本表編製一式3份，於完成會核程序並經區長核章後，1份經會計室彙整成冊後送市府主計處，1份會計室留存，1份業務單位自存。

6-2 新北市瑞芳區服兵役役男家屬安家費及三節生活扶助金統計

中華民國105年

單位：戶；口；新臺幣元

項目 月別	總計			一次安家費			三節生活扶助金		
	發放戶數	發放口數	金額	發放戶數	發放口數	金額	發放戶數	發放口數	金額
總計	18	39	454,840	6	12	148,840	12	27	306,000
1 月	8	16	201,560	4	7	99,560	4	9	102,000
2 月	-	-	-	-	-	-	-	-	-
3 月	-	-	-	-	-	-	-	-	-
4 月	-	-	-	-	-	-	-	-	-
5 月	5	11	114,320	1	2	12,320	4	9	102,000
6 月	-	-	-	-	-	-	-	-	-
7 月	1	3	36,960	1	3	36,960	-	-	-
8 月	-	-	-	-	-	-	-	-	-
9 月	4	9	102,000	-	-	-	4	9	102,000
10 月	-	-	-	-	-	-	-	-	-
11 月	-	-	-	-	-	-	-	-	-
12 月	-	-	-	-	-	-	-	-	-

填表：

審核：

業務主管人員：

區長：

主辦統計人員：

資料來源：民政災防課

編製日期：106年03月01日

修訂日期：106年2月15日

新北市瑞芳區服兵役役男家屬安家費及三節生活扶助金統計編製說明

- 一、統計範圍及對象：凡依兵役法施行法第44條規定，列級有案者，均為統計對象。
- 二、統計標準時間：全年實際發放之事實為準。
- 三、分類標準：
 - (一) 按月份分。
 - (二) 一次安家費及三節生活扶助金依發放之等級別按戶數、口數、金額分。
- 四、統計項目定義：
 - (一) 一次安家費：役男家屬生活貧困經核列扶助等級有案者，放徵集服役達1個月以上者(軍事訓練達2個月)，發給一次安家費。
 - (二) 三節生活扶助金：役男家屬生活貧困經核列扶助等級有案者，放徵集服役達1個月以上1者，按其役期長短發給三節(春節、端午及中秋)生活扶助金。
- 五、資料蒐集方法及編製程序：根據本公所所報資料彙編。
- 六、編送對象：本表編製一式3份，於完成會核程序並經區長核章後，1份經會計室彙整成冊後送市府主計處，1份會計室留存，1份業務單位自存。

7- 1 新北市瑞芳區神壇、寺廟、財團法人寺廟一覽表⁽¹⁾

中華民國105年底

編號	里別	神壇、寺廟、財團法人寺廟名稱	教別	負責人姓名	地 址	電 話	奉祀主神	祭典日期	建立日期
1	龍鎮里	法龍寺	佛	葉舜仁	逢甲路150之1號	24978357	釋迦牟尼佛	農曆6月19日	43年
2	龍鎮里	龍安宮	道	林文義	岳王路68之2號	...	福德正神	農曆2月2日	73年
3	龍鎮里	龍鎮宮	道	林文義	逢甲路50號	...	福德正神	農曆2月2日	30年
4	龍鎮里	弘明寺	佛	彌光	岳王路136號	24972690	釋迦牟尼佛	農曆4月8日	57年
5	龍鎮里	指雲宮	道	林文生	岳王路240號	24979003	玉皇上帝	農曆1月9日	74年
6	龍鎮里	大神宮 (已為空地)	佛	梁金蓮	逢甲路4之1號	梁國興(子) 24972572	菩提祖師	農曆9月24日	60年
7	龍安里	龍安祠	道	許萬富	瑞芳街4號	24977704	福德正神	農曆2月2日	6年
8	龍安里	瑞芳仙化寺 (已為空地)	佛	廖修波	瑞芳街4號	...	釋迦牟尼佛	農曆6月24日	55年
9	龍川里	龍巖宮	佛	李葉玉英	一坑路160號	24972807	清水祖師	農曆5月6日	46年
10	龍川里	戴福宮	道	王天從	一坑路297號	...	福德正神	農曆6月19日	30年
11	龍山里	瑞龍宮	道	賴金通	逢甲路250號	24970880	西秦王爺	農曆6月24日	38年
12	龍山里	龍山福德宮	道	蔡樹	逢甲路350之1號		福德正神	農曆2月2日	79年
13	濂新里	威遠廟	道	黃瑞聰	明里路7之1號	24961937	鄭成功	農曆7月14日	7年
14	鼻頭里	鼻頭福靈宮	佛	陳旺佳	鼻頭路1號後	陳旺佳 0963757871	福德正神	農曆2月2日	...
15	鼻頭里	新興宮	道	王彥斌	鼻頭路41號	...	天上聖母	農曆3月23日	嘉慶己未年
16	銅山里	勸濟堂	道	董光明	祈堂路53號	24961273	關聖帝君	農曆6月24日	前10年
17	福住里	金山岩	佛	蘇進益	基山街199號	...	觀音佛祖	農曆6月19日	6年
18	福住里	金山佛堂(私建)	佛	關國樑	佛堂巷48號	24978913	釋迦牟尼佛	農曆4月8日	前8年
19	碩仁里	大行山聖泉寺	佛	葉綺瑩	魚寮路206之1號	24967744	釋迦牟尼佛	農曆4月8日	81年
20	碩仁里	夢幻寺(私建)	佛	陳秋蓮	魚寮路210號	24968628	西方三聖	農曆1月26日	78年
21	頌德里	九份明聖宮	道	魏水田	坑尾巷37號	24971238	協天大帝	農曆6月24日	37年
22	頌德里	金山寺	佛	溫敏琴	汽車路142號	24972994	釋迦牟尼佛	農曆6月19日	19年
23	瑞濱里	磅磅仔三府宮	道	邱慶隆	瑞濱路55之2號	24976104 0963088256	三府王爺	農曆6月16日	61年
24	瑞濱里	瑞濱深德宮	道	黃國展	瑞濱路123之1號	24972944	媽祖	農曆3月23日	33年
25	新峰里	忠仁廟	道	吳金龍	三爪子坑路309之2號	24976427	保儀大夫	農曆8月15日	71年
26	新峰里	佛慈禪寺	佛	蕭錦	真山子路39號	24976080	釋迦牟尼佛	農曆4月8日	72年
27	猴硐里	保安宮	道	黃奕源	侯硐路302號	24972506#21	關聖帝君	農曆3月23日	13年
28	猴硐里	天華山慈惠堂	道	廖茂松	侯硐路38號	陳小姐 24966485	瑤池金母	農曆7月18日	89年
29	傑魚里	萬壽宮(私建)	道	黃文雄	八分寮路10號	24972024	瑤池金母	農曆7月18日	50年
30	傑魚里	福德宮	道	黃阿森	傑魚坑路262之1號	...	福德正神	農曆8月15日	54年
31	深澳里	蕃仔澳天福宮	道	游文龍	深澳路197之3號	24974575	天上聖母	農曆2月2日	48年
32	深澳里	福壽宮	道	張再清	深澳路75號	24971808	福德正神	農曆2月2日	75年
33	深澳里	碧雲宮	道	黃阿生	深澳路3號	24975906	玉皇上帝	農曆1月9日	34年

34	深澳里	忠孝宮	道	陳世力	建基路2段5號	...	關聖帝君	農曆6月24日	40年
35	深澳里	榮興福德宮	道	簡富雄	建基路2段45號	...	土地公	農曆10月1日	76年
36	深澳里	昭明宮	道	劉新標	建基路2段106之1號	24969040	關聖帝君	農曆6月24日	67年
37	崇文里	九份聖明宮	道	簡銘宏	街頂巷56號	24972819	關聖帝君	農曆6月24日	38年
38	基山里	昭靈廟	道	林添麟	汽車路11號	24971557	城隍	農曆8月3日	12年
39	基山里	戴天府	道	石智能	汽車路56號	...	三府王爺	農曆3月11日	22年
40	海濱里	福龍宮	道	呂萬和	海濱路39號	24978281	天上聖母	農曆3月23日	1835年
41	海濱里	瑞芳青雲殿	道	李清河	濱二路30號	24972694	神農大帝	農曆4月26日	53年
42	海濱里	慈雲寺	佛	劉文祥	濱二路56號	24979738 989025288	釋迦牟尼佛	農曆4月8日	64年
43	柑坪里	瑞福宮	道	蘇益來	明燈路1段84號前	24969135	福德正神	農曆2月2日	3年
44	南雅里	南新宮	道	吳君緯	南雅路41號旁	24911369	三府王爺	農曆6月15日	光緒3年
45	東和里	安德宮	道	林光明	中山路266號右側	24978490	土地公	農曆2月2日	76年
46	吉慶里	四腳亭吉安宮	道	陳國和	瑞竹路91號	24577381	天上聖母	農曆3月23日	30年
47	吉慶里	萬福宮	道	王丙丁	中央路48號	24579654	福德正神	農曆2月2日	40年
48	吉慶里	四腳亭福興宮	道	黃俊強	月眉路10-1號	24570801	福德正神	農曆2月2日	70年
49	吉安里	四腳亭九玄宮	道	陳土金	大埔路國宅新村17之1號	24575704	蘇府千歲	農曆4月12日	79年
50	石山里	金福宮	道	陳欽宗	五號路253之1號	24961841	福德正神	農曆2月2日	16年
51	瓜山里	保民堂	道	陳子玉	金光路117號	24961249	神農大帝	農曆4月26日	36年
52	永慶里	開成殿	道	曹祐彰	烏勢巷152號之1	24968395	玉皇上帝	農曆1月9日	46年
53	永慶里	福山宮	道	江本平	崙頂路2號	24960303	福德正神	農曆2月2日	7年
54	瓜峯里	保女廟	佛	吳清龍	三瓜子坑路279之1號	24972438	釋迦牟尼佛	農曆8月9日	71年
55	瓜峯里	瑞慈宮	道	廖吉男	三瓜子坑路106巷190號	24975539	天上聖母	農曆3月23日	60年
56	瓜峯里	瓜峯里福德宮	道	林瑞川	三瓜子坑路194號旁	...	福德正神	農曆2月2日	71年
57	上天里	保安宮	佛	陳建川	大寮路49巷5之2號	24979171	保儀大夫	農曆8月15日	62年
58	上天里	慈音寺	佛	吳強台	大寮路63巷11號	24972027	觀世音菩薩	農曆7月	62年
59	上天里	上天福安宮	道	林其鋒	滴水子路29號	...	福德正神	農曆4月16日	清末
60	上天里	長興宮	道	柯寶川	粗坑口路一巷2之2號	24576721	福德正神	農曆2月2日	前35年
61	龍鎮里	東獄大帝堂	道教	徐李秀娥	明燈路44號3樓	24979530	東獄大帝		神壇
62	龍潭里	無極慈聖宮	道教	蔡秀芳	達甲路53號	24972622、0937789517、 0978262138	王母娘娘		神壇
63	龍安里	雷聲壇(新增)	道教	吳雲龍	瑞芳街2號	24973758、0936170620	太上老君		神壇
64	龍安里	瑞芳明義軒	道教	陳進益	224新北市瑞芳區龍安里瑞芳街84之1號	931038993			神壇
65	龍川里	靈安宮	道教	簡政夫	一坑路472號	24974093	關聖帝君		神壇
66	龍山里	聖興堂	道教	謝慶全	岳王路1巷14號	24978898	太上老君		神壇
67	龍山里	勸善堂	道教	黃啟輝	達甲路408號之1	24968939	關聖帝君		神壇
68	濂洞里	福德祠	道教		濂洞里洞頂路214號旁	...	福德正神		神壇
69	鼻頭里	五聖宮	道教	顏俊星	鼻頭路245號旁	0911907725	媽祖(天上聖母)		神壇
70	碩仁里	碩仁堂	道教	何夷雲	魚寮路102-2號1 F	0937193408	天上聖母		神壇
71	頌德里	仙師宮	道教	吳建明	豎崎路65號1 F	24960439、0911957195	混元聖祖		神壇
72	瑞濱里	天濟明壇	道教	徐崇敏	瑞濱路119號	0911079757	關聖帝君		神壇
73	新峰里	瑞芳青雲堂	道教	鄭義人	三瓜子坑路13巷83號	0987431114	五穀先帝		神壇
74	新峰里	新峰圓山福德宮	...	徐登賢	新峰真山子路圓山橋對面	...	福德正神		神壇
75	新峰里	慈聖宮	道教	許安然	三瓜子坑路13巷155號	0911205116	瑤池金母		神壇
76	新峰里	玉聖慈惠堂	道教	江鳳邑	真山子路真山巷20號	0925830518	王母娘娘		神壇

77	新山里	福安宮	道教	江旺權	新山路77號	24961399	福德正神		神壇
78	傑魚里	興保府	道教	王得明	瑞興新邨22巷20號3樓	24978391	保儀大夫		神壇
79	傑魚里	瑞芳三鳳宮	道教	高忠誠	傑魚坑路66-1號3樓	0953376368	中壇元帥		神壇
80	傑魚里	八仙宮	道教	許宏榮(103年爐主) 游增民(總幹事)	傑魚里靜安路四段10號	0928250236	神農大帝		神壇
81	傑魚里	瑞興宮	道教	吳宸龍	傑魚坑路瑞興新村12巷19號2樓	24965155	關聖帝君		神壇
82	傑魚里	鎮安宮	道教	游月嬌	傑魚坑路84巷26-1號	24965125	天上聖母		神壇
83	海濱里	九上天行宮	道教	王玉鎮	濱二路23號	0933076137	神農大帝		神壇
84	柑坪里	福安宮(新增)	道教	黃榮德、陳振芳(新)	柑坪里明燈路一段瑞柑新村60號附近	24975167	福德正神		神壇
85	柑坪里	鎮靈壇(妙王宮)	道教	游徵鴻	明燈路1段45巷109號之2	24976943	三府王爺(觀音)		神壇
86	柑坪里	慈興宮	道教	辜清輝	柑坪里明燈路一段45巷109-3號	0928060929	蘇府千歲		神壇
87	柑坪里	慈修堂	道教	高三吉	明燈路1段45巷15號	24975140	玄天上帝		神壇
88	柑坪里	流籠腳瑞福宮	道教	...	明燈路一段5-1號旁	...	福德正神		神壇
89	柑坪里	玄元殿	道教	潘明雄	明燈路一段瑞柑新村57號	0916165654	玄天上帝		神壇
90	東和里	麒麟宮	道教	馮文德	東和路87號	24965321	媽祖、麒麟		神壇
91	東和里	新安宮	道教	胡兩泉	中山路113號3樓	0933847126	五穀仙帝		神壇
92	東和里	金剛堂	佛教	李彭天來	中山路48-1號	24974337	佛祖		神壇
93	東和里	清玄宮	道教	藍宗華	中山路246巷9號	0921803351	觀音菩薩		神壇
94	吉安里	乃天宮	道教	游秋桂	大埔路吉慶公園城5號	24583418	關聖帝君		神壇
95	吉安里	興安宮	道教	楊桂月	吉安里大埔路吉慶公園城63號1F	24579075	關聖帝君		神壇
96	吉安里	金富宮	道教	吳林寶珠	大埔路108-8號	...	金富王爺		神壇
97	光復里	土地公廟	道教	周晉億	光復里柴寮路141號	...	土地公		神壇
98	石山里	五府宮	道教	張添發	石山里山尖路133號	...	五府千歲		神壇
99	爪峰里	三清壇	道教	簡明義	三瓜子坑路66-4號	24977886	三清道主		神壇
100	弓橋里	同安宮	道教	陳明星	弓橋里九芎橋路23-1號	...	西秦王爺		神壇
101	弓橋里	應妙壇	道教	潘慶田	九芎橋路4-2號	24967261	太上老君、釋迦摩尼佛		神壇
102	弓橋里	福德宮	道教	...	弓橋里侯牡公路0.5K道旁	...	福德正神		神壇
103	弓橋里	北聖壇	道教	林福生	九芎橋路172號	...	金府元帥		神壇
104	上天里	瑞芳五聖宮	道教	黃添進	上天里大寮路2號之3	24063520、0922016952	九龍太子		神壇
105	上天里	慧藏寺	佛教	楊錦岳(釋悟皓)	厝子上天路27號之1	0935932430	釋迦牟尼佛、觀音菩薩		神壇
106	上天里	石將軍府	道教	樊萬忠	大寮路101-2號	24966955	石將軍爺、濟公禪師		神壇

填表：

審核：

業務主管人員：

區長：

主辦統計人員：

資料來源：民政災防課

附註：(1)本表請以「宗教宗祠輔助管理系統」之資料填報。

編製日期：106年02月15日

新北市瑞芳區神壇、寺廟、財團法人寺廟編製說明

一、統計範圍及對象：依據監督寺廟條例、寺廟登記規則等規定經許可登記者，設立並完成宗教財團法人登記者，均為統計對象。

二、統計標準時間：以當年12月底之事實為準。

三、分類標準：

修訂日期：106年2月15日

(一) 按里別分。

(二) 按神壇、寺廟、財團法人寺廟名稱、教別、負責人姓名、地址、電話、奉祀主神、祭典日期及建立日期分。

四、統計項目定義：

(一) 宗教財團法人：係指經許可設立並完成宗教財團法人登記者，包括以不動產方式或基金方式設立者

(二) 寺廟：凡有僧、道、住持之宗教建築物不論用何種名稱均屬之。

(三) 正式登記：凡符合寺廟登記要件並依寺廟登記相關規定辦理完竣之寺廟。

(四) 補辦登記：指違建寺廟，基於主管機關行政管理上的權宜措施，暫准以「補辦」名義所辦理登記之寺廟，其違建態樣如地目不符、無使用執照、未取得合法土地權源者.....等。

五、資料蒐集方法及編製程序：根據各區境內所登記之資料彙編。

六、編送對象：本表編製一式3份，於完成會核程序並經區長核章後，1份經會計室彙整成冊後送市府主計處，1份會計室留存，1份業務單位自存。

7- 2 新北市瑞芳區聚會所、財團法人教會一覽表⁽¹⁾

中華民國105年底

編號	里 別	聚會所、財團法人教會名稱	教別	負責人姓名	地 址	電 話	建立日期
1	龍興里	瑞芳靈糧堂	基督教	林瑞敏	中正路22之2號	24062380	...
2	龍鎮里	臺灣基督長老教會瑞芳教會	基督教	陳惠玲	逢甲路50號	24973710	1919.03.10
3	基山里	臺灣基督長老教會九份教會	基督教	李美意	輕便路216號	24977906	1933.08.10
4	深澳里	臺灣基督長老教會榮隆教會	基督教	陳治國	建基路2段85號	24979156	1962.08.18
5	海濱里	臺灣基督長老教會煥子寮教會	基督教	暫無牧	海濱路143號	24979156	1961.07.10
6	瓜山里	金瓜石基督教會	基督教	暫無牧	五號路5-6號
7	龍興里	瑞芳教會聚會所	基督教	暫無牧	明燈路3段82之6號2 F	24968392	...
8	吉慶里	四脚亭天主堂	天主教	阮知才	瑞竹路32號	24578252	1920.01.01
9	龍興里	瑞芳天主堂	天主教	安立德	民生街35巷3號5 F	24969217	1953.09.24

填表：

審核：

業務主管人員：

區 長：

主辦統計人員：

資料來源：民政防災課

附 註：(1)本表請以「宗教宗祠輔助管理系統」之資料填報。

編製日期：106年03月01日

修訂日期：106年2月15日

新北市瑞芳區聚會所、財團法人教會編製說明

- 一、統計範圍及對象：凡轄內之教會（堂）均為統計對象。
- 二、統計標準時間：以當年12月底之事實為準。
- 三、分類標準：
 - （一）按各里別分。
 - （二）按聚會所、財團法人教會名稱、教別、負責人姓名、地址、電話與建立日期分。
- 四、統計項目定義：宗教教會按猶太教、天主教、基督教、伊斯蘭教、東正教、摩門教、天理教、巴哈伊教、統一教、山達基教會及其他分。
- 五、資料蒐集方法及編製程序：根據各區境內所登記之資料彙編。
- 六、編送對象：本表編製一式3份，於完成會核程序並經區長核章後，1份經會計室彙整成冊後送市府主計處，1份會計室留存，1份業務單位自存。

7- 3 新北市瑞芳區宗教團體興辦公益慈善及社會教化事業概況

中華民國105年底

單位：個

宗教別	醫療機構		文 教 機 構								公 益 慈 善 事 業						
	醫院數	診所數	大學數	專科學校數	中學數	職校數	小學數	幼兒園數	圖書閱覽室數	其他	養老院數	身心障礙教養院數	青少年輔導院數	福利基金會數	學生宿舍處數	技藝研習處數	社會服務中心數
寺廟 (含財團法人)	合計	-	-	-	-	-	-	-	-	-	-	-	-	-	-	-	-
	佛教	-	-	-	-	-	-	-	-	-	-	-	-	-	-	-	-
	道教	-	-	-	-	-	-	-	-	-	-	-	-	-	-	-	-
	三一(夏)教	-	-	-	-	-	-	-	-	-	-	-	-	-	-	-	-
	理教	-	-	-	-	-	-	-	-	-	-	-	-	-	-	-	-
	一貫道	-	-	-	-	-	-	-	-	-	-	-	-	-	-	-	-
	先天救教	-	-	-	-	-	-	-	-	-	-	-	-	-	-	-	-
	天德聖教	-	-	-	-	-	-	-	-	-	-	-	-	-	-	-	-
	軒轅教	-	-	-	-	-	-	-	-	-	-	-	-	-	-	-	-
	天帝教	-	-	-	-	-	-	-	-	-	-	-	-	-	-	-	-
彌勒大道	-	-	-	-	-	-	-	-	-	-	-	-	-	-	-	-	
其他	-	-	-	-	-	-	-	-	-	-	-	-	-	-	-	-	
教堂 (含財團法人)	合計	-	-	-	-	-	-	-	-	-	-	-	-	-	-	-	-
	猶太教	-	-	-	-	-	-	-	-	-	-	-	-	-	-	-	-
	天主教	-	-	-	-	-	-	-	-	-	-	-	-	-	-	-	-
	基督教	-	-	-	-	-	-	-	-	-	-	-	-	-	-	-	-
	伊斯蘭教	-	-	-	-	-	-	-	-	-	-	-	-	-	-	-	-
	東正教	-	-	-	-	-	-	-	-	-	-	-	-	-	-	-	-
	摩門教	-	-	-	-	-	-	-	-	-	-	-	-	-	-	-	-
	天理教	-	-	-	-	-	-	-	-	-	-	-	-	-	-	-	-
	巴哈伊教	-	-	-	-	-	-	-	-	-	-	-	-	-	-	-	-
	統一教	-	-	-	-	-	-	-	-	-	-	-	-	-	-	-	-
山達基	-	-	-	-	-	-	-	-	-	-	-	-	-	-	-	-	
真光教團	-	-	-	-	-	-	-	-	-	-	-	-	-	-	-	-	
其他	-	-	-	-	-	-	-	-	-	-	-	-	-	-	-	-	

填表：

審核：

業務主管人員：

區長：

主辦統計人員：

資料來源：民政災防課

編製日期：106年03月01日

修訂日期：106年2月15日

新北市瑞芳區宗教團體興辦公益慈善及社會教化事業概況編製說明

- 一、統計範圍及對象：凡轄內各種宗教興辦公益慈善及社會教化事業之慈善機構，均為統計對象。
- 二、統計標準時間：以當年12月底之事實為準。
- 三、分類標準：橫項依「宗教別」分；縱項依「醫療機構」、「文教機構」及「公益慈善事業」分。
- 四、統計項目定義：
 - (一) 醫院數：指各種宗教附設之醫院數，並以報經醫療主管機關核准設立者為限。
 - (二) 診所數：指各種宗教附設之診所數，並以報經醫療主管機關核准設立者為限。
 - (三) 文教機構：指各種宗教附設者，並以報經教育主管機關核准設立者為限，分為大學數、專科學校數、中學數、職校數、小學數、幼兒園數、圖書閱覽室數及其他，其中大學包含獨立學院及技術學院，中學包含高級中學、綜合高中、國民中學。
- 五、資料蒐集方法及編製程序：根據各區境內所登記之資料彙編。
- 六、編送對象：本表編製一式3份，於完成會核程序並經區長核章後，1份經會計室彙整成冊後送市府主計處，1份會計室留存，1份業務單位自存。