

# 新北市瑞芳區公所

## 102年區統計總報告

資料期間：101年

會計主任 林東鴻

機關長官 林煌源

## 102年新北市瑞芳區統計總報告

### 一、一般概況

- 1- 1 新北市 瑞芳 區已登記公私有土地筆數面積
- 1- 2 新北市 瑞芳 區各里鄰戶口數
- 1- 3 新北市 瑞芳 區現住人口之年齡分配
- 1- 4 新北市 瑞芳 區現住人口之教育程度
- 1- 5 新北市 瑞芳 區現住人口之婚姻狀況

### 二、行 政

- 2- 1 新北市 瑞芳 區公所組織系統表
- 2- 2 新北市 瑞芳 區公所編制及現有員額
- 2- 3 新北市 瑞芳 區公所現有職員人數—按教育程度分
- 2- 4 新北市 瑞芳 區公所現有職員人數—按考試及格別分
- 2- 5 新北市 瑞芳 區公所現有職員人數—按年齡分
- 2- 6 新北市 瑞芳 區公所經費預決算數額—按工作計畫別分
- 2- 7 新北市 瑞芳 區公所經費預決算數額—按用途別科目分
- 2- 8 新北市 瑞芳 區調解業務概況表

### 三、民 政

- 3- 1 新北市 瑞芳 區里長選舉概況
- 3- 2 新北市 瑞芳 區鄰長遴聘概況
- 3- 3 新北市 瑞芳 區里民大會出席情形及建議案件數
- 3- 4 新北市 瑞芳 區改善市容查報有關案件執行情形
- 3- 5 新北市 瑞芳 區鄰長異動概況
- 3- 6 新北市 瑞芳 區各級學校一覽表
- 3- 7 新北市 瑞芳 區體育活動概況
- 3- 8 新北市 瑞芳 區維護市容會報決議案件辦理情形

### 四、社 會

- 4- 1 新北市 瑞芳 區社區發展協會會員人數
- 4- 2 新北市 瑞芳 區推行社區發展工作成果
- 4- 3 新北市 瑞芳 區社會福利及救濟概況
- 4- 4 新北市 瑞芳 區輔導市民以工代賑臨時工作概況
- 4- 5 新北市 瑞芳 區低收入戶人口
- 4- 6 新北市 瑞芳 區辦理急難救助概況
- 4- 7 新北市 瑞芳 區遭受災害救助情形
- 4- 8 新北市 瑞芳 區身心障礙人口一覽表

### 五、經 建

- 5- 1 新北市 瑞芳 區鄰里工程施工概況
- 5- 2 新北市 瑞芳 區鄰里公園概況
- 5- 3 新北市 瑞芳 區耕地面積及農業戶口
- 5- 4 新北市 瑞芳 區米穀種植面積及產量
- 5- 5 新北市 瑞芳 區園藝作物種植面積及產量
- 5- 6 新北市 瑞芳 區普通及特種作物種植面積及產量
- 5- 7 新北市 瑞芳 區家畜家禽頭數

### 六、兵 役

- 6- 1 新北市 瑞芳 區服兵役役男列級家屬各項慰、補助費發放情形
- 6- 2 新北市 瑞芳 區服兵役役男列級家屬安家生活扶助費發放情形

### 七、人 文

- 7- 1 新北市 瑞芳 區神壇、寺廟、財團法人寺廟一覽表
- 7- 2 新北市 瑞芳 區聚會所、財團法人教會一覽表
- 7- 3 新北市 瑞芳 區宗教團體興辦公益慈善及社會教化事業概況

1- 1 新北市瑞芳區已登記公私有土地筆數面積  
中華民國101年底

項 目	已登記土地面積(公頃)	已登記土地筆數(筆)
公私有別		
總 計	6,685.971098	31,409
公 有	2,116.296581	8,950
私 有	4,396.005728	22,187
公私共有	173.668789	272

填表：許梅欞

審核：鄒武哲

主辦業務人員：林東鴻

區 長：林煌源

主辦會計人員：林東鴻

資料來源：新北市政府主計處

編製日期：102年03月08日

## 新北市瑞芳區已登記公私有土地筆數面積編製說明

- 一、統計範圍及對象：本區所轄之里鄰均為統計對象。
- 二、統計標準時間：以每年12月底之事實為準。
- 三、分類標準：按土地權屬及使用類別分。
- 四、統計項目定義：
  - (一) 已登記地：已向地政機關辦理產權登記之土地。
  - (二) 公有土地：係指國有、直轄市有、縣(市)有或鄉(鎮、市)有之土地。
  - (三) 私有土地：係指人民(自然人及法人)依法取得所有權之土地(包括外國人、祭祀公業、銀行等依法取得所有權之土地)。
  - (四) 公私共有土地：同一筆土地所有權分屬(二)、(三)持分所有土地。
- 五、資料蒐集方法及編製程序：據地政事務所依土地登記簿有關資料製表彙編。
- 六、編送對象：本表編製1式2份，於完成會核程序並經機關長官核章後，1份送本府主計處，1份自存。

1- 2 新北市瑞芳區各里鄰戶口數  
中華民國101年底

里 別	面 積 (平方公里)	鄰 數 ( 鄰 )	戶 數 ( 戶 )	人 口 數 ( 人 )		
				合 計	男	女
總 計	70.7336	426	15,967	41,617	21,116	20,501
上天里	10.2987	12	543	1,521	808	713
弓橋里	1.0630	8	140	333	190	143
爪峰里	1.1067	14	1,581	4,400	2,178	2,222
永慶里	0.7470	13	252	539	287	252
瓜山里	0.8619	11	119	218	120	98
石山里	1.1205	13	204	417	222	195
光復里	2.5570	14	155	348	190	158
吉安里	0.6895	16	1,271	3,477	1,765	1,712
吉慶里	1.2929	18	718	1,957	1,057	900
東和里	2.1041	14	736	2,133	1,057	1,076
南雅里	8.4081	9	95	277	141	136
柑坪里	1.4365	16	431	1,301	684	617
海濱里	3.2465	13	591	1,343	618	725
基山里	0.4022	15	239	556	299	257
崇文里	0.6034	10	178	388	196	192
深澳里	1.8962	15	638	1,443	706	737
饒魚里	5.8322	10	787	2,320	1,206	1,114
猴硐里	3.3040	12	209	544	302	242
新山里	0.7470	11	216	442	239	203
新峰里	1.1067	14	1,261	3,669	1,856	1,813
瑞濱里	1.5514	13	1,057	2,331	1,135	1,196
頌德里	1.3791	10	196	394	205	189
碩仁里	9.1262	10	69	128	74	54
福住里	0.5172	8	108	209	117	92
銅山里	0.3735	12	115	242	127	115
鼻頭里	2.1260	11	250	942	475	467
龍山里	1.6663	11	598	1,578	847	731
龍川里	1.1492	11	732	1,953	944	1,009
龍安里	0.6608	11	284	759	384	375
龍潭里	0.4022	13	339	843	413	430
龍興里	0.2873	13	876	2,238	1,087	1,151
龍鎮里	0.4579	15	566	1,488	770	718
濂洞里	0.5746	20	269	555	261	294
濂新里	1.6378	10	144	331	156	175

填表：許梅欄

審核：鄒武哲

主辦業務人員：林東鴻

區 長：林煌源

主辦會計人員：林東鴻

資料來源：新北市政府主計處

編製日期：102年03月08日

## 新北市瑞芳區各里鄰戶口數

- 一、統計範圍及對象：凡各區所轄面積與依據戶籍法第4條規定受理登記資料為統計對象的戶數、人口數。
- 二、統計標準時間：以每年底之事實為準。
- 三、分類標準：按里之面積、鄰數、戶數、人口數（再按性別）分類。
- 四、統計科目定義：
  - （一）面積：該里之所轄面積。
  - （二）鄰數：係指該里之鄰數。
  - （三）戶數：係指在一家或同一處所同一主管人之下營共同生活或經營共同事業者所組成之戶之總數，包括單獨居住於一處所而獨立生活者之單獨生活戶。
  - （四）人口數：係指具有戶籍登記之現住人口總數。
- 五、資料蒐集方法及編製程序：依據戶籍登記資料編製。
- 六、編送對象：本表編製2份，經陳核後，1份送本府主計處，1份自存。

1- 3 新北市瑞芳區現住人口之年齡分配  
中華民國101年底

單位：人

性 別	總 計	0~4歲	5~9歲	10~14歲	15~19歲	20~24歲	25~29歲	30~34歲	35~39歲	40~44歲	45~49歲	50~54歲	55~59歲	60~64歲	65歲以上
總 計	41,617	1,334	1,505	1,854	2,554	3,014	2,817	3,135	2,897	3,423	3,772	3,642	3,074	2,311	6,285
男	21,116	697	757	954	1,298	1,614	1,424	1,570	1,526	1,845	2,112	1,949	1,613	1,099	2,658
女	20,501	637	748	900	1,256	1,400	1,393	1,565	1,371	1,578	1,660	1,693	1,461	1,212	3,627

填表：許梅欞

審核：鄒武哲

主辦業務人員：林東鴻

區 長：林煌源

主辦會計人員：林東鴻

資料來源：新北市政府主計處

編製日期：102年03月08日

## 新北市瑞芳區現住人口之年齡分配

- 一、統計範圍及對象：凡依據戶籍法規定具有戶籍登記之現住人口為統計對象。
- 二、統計標準時間：以每年十二月三十一日之事實為準。
- 三、分類標準：按年齡與性別交叉分類。
- 四、統計科目定義：  
    人口數：係指具有戶籍登記之現住人口總數。
- 五、資料蒐集方法及編製程序：依據各戶政事務所造報資料彙編。
- 六、編送對象：本表編製2份，經陳核後，一份自存、一份送本府主計處。



1- 4 新北市瑞芳區現住人口之教育程度  
中華民國101年底

單位：人

性別	總計	識字者																				不識字			
		合計	研究所		大學(含獨立學院)		專科					高中		高職		國(初)中		初職		小學			自修		
			畢業	肄業	畢業	肄業	二、三年制		五年制		前三年	畢業	肄業	畢業	肄業	畢業	肄業	畢業	肄業	畢業	肄業			畢業	肄業
							畢業	肄業	畢業	肄業															
總計	####	####	534	232	###	###	###	488	883	85	245	###	733	###	###	###	###	37	16	###	###	323	###		
男	####	####	343	141	###	912	934	304	532	46	51	817	393	###	###	###	670	25	15	###	384	193	193		
女	####	####	191	91	###	854	866	184	351	39	194	713	340	###	890	###	466	12	1	###	686	130	###		

填表：許梅欏

審核：鄒武哲

主辦業務人員：林東鴻

區長：林煌源

主辦會計人員：林東鴻

資料來源：新北市瑞芳區戶政事務所

編製日期：102年03月20日

修訂日期：102年1月30日

## 新北市瑞芳區滿15歲以上現住人口之教育程度編製說明

- 一、統計範圍及對象：依戶籍法規定具有戶籍登記之15歲以上現住人口為統計對象。
- 二、統計標準時間：以每年12月31日之事實為準。
- 三、分類標準：教育程度註記分類。
- 四、統計科目定義：
  - (一) 年齡：按實足年齡計算。
  - (二) 教育程度：係指個人在國內外所受學校教育之最高學歷、或經法定考試及格、或非正式學校教育而獲得之知識程度，有關定義及其分類之認定，均按行政院公布之「中華民國教育程度及學科標準分類」規定辦理。
- 五、資料蒐集方法及編製程序：依據各戶政事務所造報資料彙編。
- 六、編送對象：本表編製2份，經陳核後，1份自存、1份送本府主計處。

1- 5 新北市瑞芳區現住人口之婚姻狀況  
中華民國101年底

單位：人

性 別	總 計	合 計	未 婚	有 配 偶	離 婚	喪 偶
總 計	41,617	41,617	17,464	17,243	3,372	3,538
男	21,116	21,116	9,789	8,960	1,872	495
女	20,501	20,501	7,675	8,283	1,500	3,043

填表：許梅欏

審核：鄒武哲

主辦業務人員：林東鴻

區 長：林煌源

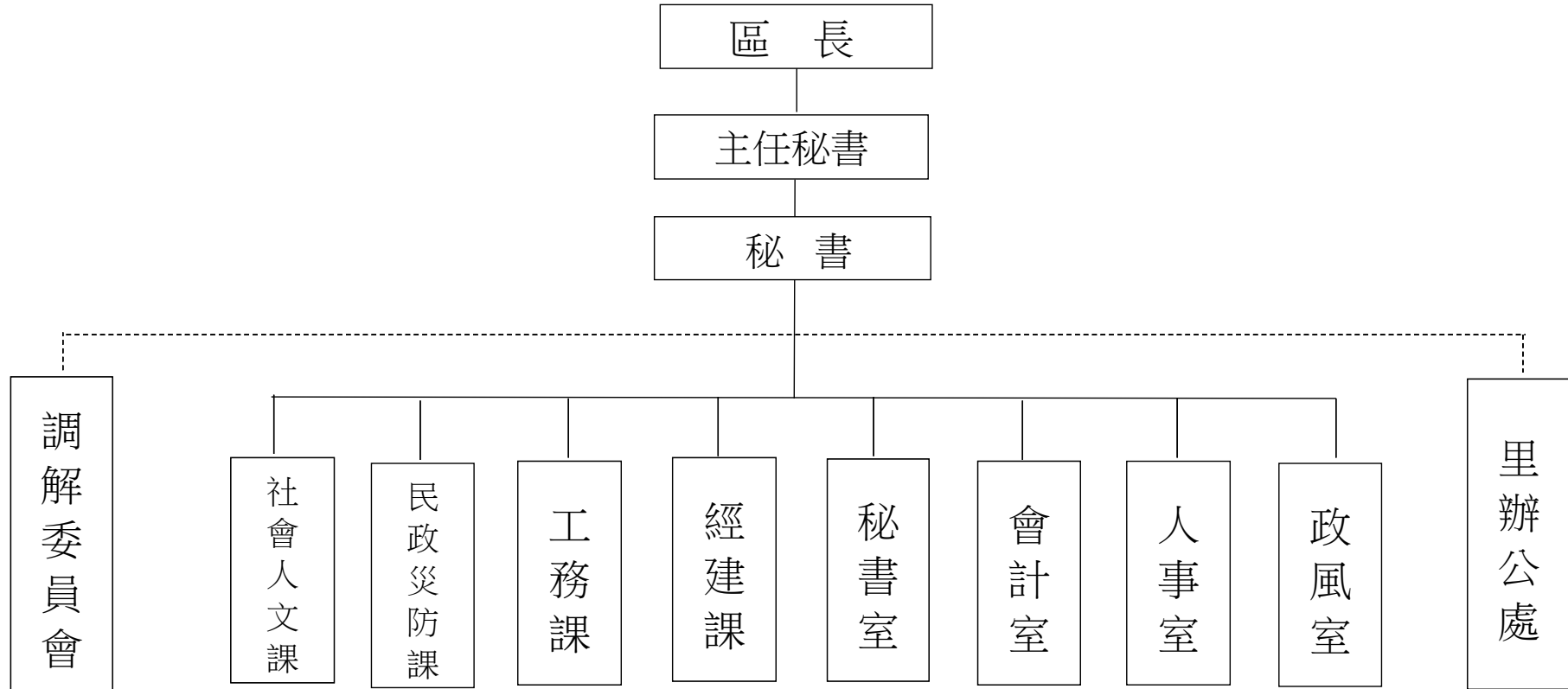
主辦會計人員：林東鴻

資料來源：新北市瑞芳區戶政事務所  
編製日期：102年12月20日

## 新北市瑞芳區現住人口之婚姻狀況編製說明

- 一、統計範圍及對象：依戶籍法規定具有戶籍登記之**所有**現住人口為統計對象。
- 二、統計標準時間：以每年12月31日之事實為準。
- 三、分類標準：按未婚、有偶、離婚、喪偶與年齡十五歲交叉分類。
- 四、統計科目定義：
  - (一) 年齡：按實足年齡計算。
  - (二) 未婚：係指從未結婚者。
  - (三) 有偶：係指正式結婚而配偶仍存活者，以及離婚或喪偶後再婚而配偶仍存活者。
  - (四) 離婚：係指已經依法使婚姻關係消滅且未再婚者。
  - (五) 喪偶：係指夫妻之一方亡故或宣告死亡而未再婚者。
- 五、資料蒐集方法及編製程序：依據各戶政事務所造報資料彙編。
- 六、編送對象：本表編製5份，經陳核後，1份自存、1份送本府主計處。

2- 1 新北市瑞芳區公所組織系統表  
中華民國101年底



填表：簡克璇

審核：許梅欞

主辦業務人員：呂淑華

區長：林煌源

主辦會計人員：林東鴻

資料來源：本所人事室

附註：(1)無副區長免填。(2)組織表依實際情形編製。

編製日期：102年3月27日

## 區公所組織系統表編製說明

- 一、統計時間：以當年年底實際情形編製之為準。
- 二、資料來源：由本區人事室彙整。
- 三、統計範圍及對象：該區公所為統計範圍。
- 四、機關分類標準：行政機關因各區情形不同而有不同編製，請依實際編製情形編報。
- 五、編送對象：本表一式2份，1份送本區會計室，1份自存。

2- 2 新北市瑞芳區公所編制及現有員額(1)  
中華民國101年底

單位：人

職稱別	職等	合計		秘書室 <sup>(2)</sup>		民政災防課		社會人文課		經建課		工務課		會計室		人事室		政風室	
		編制	現有	編制	現有	編制	現有	編制	現有	編制	現有	編制	現有	編制	現有	編制	現有	編制	現有
總計	--	72	51	12	10	33	20	7	7	8	4	7	6	2	2	2	2	1	0
區長	第九職等	1	1	1	1														
副區長																			
主任秘書	第八職等 至第九職等	1	1	1	1														
調解會秘書	第五職等 至第七職等	1	1	1	1														
秘書	第七職等	1	1	1	1														
視導																			
課長(室主任)	第七職等 至第八職等	8	7	1	1	1	1	1	1	1	1	1	1	1	1	1	1	1	0
技士	第五職等 或第六職等 至第十職等	7	5							1	0	6	5						
課員(佐助理員)	第五職等 或第六職等 至第七職等	16	13	3	2	5	5	3	3	3	1			1	1	1	1		
技佐	第四職等 至第五職等	1	1							1	1								
辦事員	第三職等 至第五職等	6	3	2	1	2	0	1	1	1	1								
書記(雇員)	第一職等 至第三職等	3	1			1	0	1	1	1	0								
里幹事	第四職等 至第五職等	24	14			24	14												
其他	第四職等 至第五職等	3	3	2	2			1	1										

填表：簡克璇

審核：許梅欞

主辦業務人員：呂淑華

區長：林煌源

主辦會計人員：林東鴻

資料來源：本所人事室

附註：(1)本區本年底有技工 2 人，工友 2 人，駕駛 0 人，駐衛警 0 人。

(2)區長、副區長、主任秘書、調解會秘書、秘書、視導列於秘書室。

編製日期：102年3月27日

## 區公所編制及現有員額編製說明

- 一、統計時間：以當年度全年時間範圍計算人次之統計為準。
- 二、資料來源：由本區人事室做全區彙整。
- 三、統計範圍及對象：○○區正式職員為統計對象，並以機關分類為統計範圍。
- 四、機關分類標準：行政機關類別含本區各機關（如：秘書、民政、社會、...等）。
- 五、資料蒐集方法及編製程序：定期填送後由本室。
- 六、編送對象：本表一式2份，1份送本區會計室，1份自存。



2-3 新北市瑞芳區公所現有職員人數—按教育程度分(1)  
中華民國101年底

單位：人

項 目 別	總 計	研 究 所			大學畢業	專科畢業	高中(職)畢業	國(初)中以下
		合計	博 士	碩 士				
總 計	51	9	-	9	14	19	9	-
男	28	6	-	6	5	12	5	
女	23	3	-	3	9	7	4	
政 務 人 員								
男								
女								
民 選 機 關 首 長								
男								
女								
簡 薦 委 任(派)人 員(含 雇 員)								
簡 任 (派)								
男								
女								
薦 任 (派)								
男	14	3		3	3	6	2	
女	8	2		2	4	1	1	
委 任 (派)								
男	14	3		3	2	6	3	
女	15	1		1	5	6	3	
聘 任								
男								
女								
醫 事 人 員								
男								
女								
雇 員								
男								
女								
警 察(消 防)人 員								
警 監								
男								
女								
警 正								
男								
女								
警 佐								
男								
女								

填表：簡克璇

審核：許梅欒

主辦業務人員：呂淑華

區 長：林煌源

主辦會計人員：林東鴻

資料來源：本所人事室

附 註：(1)請依人事處行政機關人事業務查報表資料填報。

編製日期：102年 3月 27日

## 新北市瑞芳區公所現有職員人數—按教育程度分編製說明

- 一、統計時間：以每年年底之數據為準。
- 二、資料來源：由本區人事室做全區彙整。
- 三、統計範圍及對象：新北市政府各級機關正式職員為統計對象，並以行政機關分類為統計範圍。
- 四、機關分類標準：含本區各機關（如：民政、社會、秘書...等）。
- 五、資料蒐集方法及編製程序：由人事室彙整。
- 六、編送對象：本表一式2份，1份送本處會計室，1份自存。

2- 4 新北市瑞芳區公所現有職員人數—按考試及格別分(1)  
中華民國101年底

單位：人

項 目 別	總 計	考 試 及 格 種 類 <sup>(2)</sup>							依其他法令進用
		合計	高等考試	普通考試	初等考試	特種考試	升等考試	其他考試	
總 計	51	51	4	2	-	29	14	2	-
男	28	28	2	-	-	19	5	2	-
女	23	23	2	2	-	10	9	-	-
政 務 人 員									
男									
女									
民 選 機 關 首 長									
男									
女									
簡薦委任(派)人員(含雇員)									
簡 任 (派)									
男									
女									
薦 任 (派)									
男	14	14	2			9	3		
女	8	8	2	1		4	1		
委 任 (派)									
男	14	14				10	2	2	
女	15	15		1		6	8		
聘 任									
男									
女									
醫 事 人 員									
男									
女									
雇 員									
男									
女									
警 察 (消 防) 人 員									
警 監									
男									
女									
警 正									
男									
女									
警 佐									
男									
女									

填表：簡克璇

審核：許梅欄

主辦業務人員：呂淑華

區 長：林煌源

主辦會計人員：林東鴻

資料來源：本所人事室

附 註：(1)請依人事處行政機關人事業務查報表資料填報。

(2)考試係指應考選機關舉辦之各類考試及格並取得及格證書者，無考試及格資格者，請填「依其他法令進用」欄。

編製日期：102年03月27日

## 新北市瑞芳區公所現有職員人數—按考試及格別分編製說明

- 一、統計時間：以每年年底之數據為準。
- 二、資料來源：由本區人事室做全區彙整。
- 三、統計範圍及對象：新北市政府各級機關正式職員為統計對象，並以行政機關分類為統計範圍。
- 四、機關分類標準：含本區各機關（如：民政、社會、秘書...等）。
- 五、統計報表說明：各組組限下限為實質，上限為未滿，如「6 - 9年」表示已滿6年，未滿9年。
- 六、資料蒐集方法及編製程序：由人事室彙整。
- 七、編送對象：本表一式2份，1份送本處會計室，1份自存。

2- 5 新北市瑞芳區公所現有職員人數—按年齡分(1)  
中華民國101年底

單位:人

項 目 別	總計	24歲以下	25-29歲	30-34歲	35-39歲	40-44歲	45-49歲	50-54歲	55-59歲	60-64歲	65歲以上
總 計	51	-	6	4	6	8	9	10	7	1	-
男	28	-	3	2	4	3	7	6	2	1	-
女	23	-	3	2	2	5	2	4	5	-	-
政 務 人 員											
男											
女											
民 選 機 關 首 長											
男											
女											
簡 薦 委 任 (派) 人 員 (含 雇 員)											
簡 任 (派)											
男											
女											
薦 任 (派)											
男	14		1	1	2	1	6	3			
女	8		2		1	2	1	2			
委 任 (派)											
男	14		2	1	2	2	1	3	2	1	
女	15		1	2	1	3	1	2	5		
聘 任											
男											
女											
醫 事 人 員											
男											
女											
雇 員											
男											
女											
警 察 (消 防) 人 員											
警 監											
男											
女											
警 正											
男											
女											
警 佐											
男											
女											

填表：簡克璇

審核：許梅欏

主辦業務人員：呂淑華

區 長：林煌源

主辦會計人員：林東鴻

資料來源：本所人事室

附 註：(1)請依人事處行政機關人事業務查報表資料填報。

編製日期：102年03月27日

## 新北市瑞芳區公所現有職員人數—按年齡分編製說明

- 一、統計時間：以每年年底之數據為準。
- 二、資料來源：由本區人事室做全區彙整。
- 三、統計範圍及對象：新北市政府各級機關正式職員為統計對象，並以行政機關分類為統計範圍。
- 四、機關分類標準：含本區各機關（如：民政、社會、秘書...等）。
- 五、資料蒐集方法及編製程序：由人事室彙整。
- 六、編送對象：本表一式2份，1份送本處會計室，1份自存。

## 2- 6 新北市瑞芳區公所經費預決算數額--按工作計畫別分

單位：元

科 目	本年度預算數 (101年度)	上年度(100年度)		本年度與上年度預算比較	
		預 算 數	決 算 數	增 減 數	增減數(%)
<b>總 計</b>	311,079,800	175,139,000	159,133,686	135,940,800	78%
<b>區政業務</b>	-	-	-	-	
一般行政	102,349,000	89,523,000	84,463,159	12,826,000	14%
民政業務	79,301,800	54,150,000	54,258,933	25,151,800	46%
役政及防災業務	720,000	445,000	442,223	275,000	62%
宗教禮俗	-	754,000	672,391	-754,000	-100%
農漁業務	352,000	-	-	352,000	0%
水利業務	8,992,000	-	-	8,992,000	0%
交通業務	7,949,000	220,000	120,828	7,729,000	3513%
經濟輔導	-	-	-	-	0%
觀光業務	4,075,000	3,292,000	3,096,620	783,000	24%
社會文化	7,312,000	1,733,000	1,676,993	5,579,000	322%
衛生業務	-	406,000	57,673	-406,000	-100%
社區發展	-	470,000	469,993	-470,000	-100%
道路及公園業務	16,854,000	-	-	16,854,000	0%
建築及設備	82,775,000	23,746,000	13,874,873	59,029,000	249%
<b>第一預備金</b>	-	-	-	-	
第一預備金 <sup>(1)</sup>	400,000	400,000	-	-	0%

填表：許梅欏

審核：鄒武哲

主辦業務人員：林東鴻

區 長：林煌源

主辦會計人員：林東鴻

資料來源：本所會計室

編製日期：102年03月19日

### 新北市瑞芳區公所經費預決算數額--按工作計畫別分編制說明

- 一、統計範圍及對象：凡編列歲出預算之本區機關均為統計對象。
- 二、統計標準時間：年報以每年1月1日至12月31日止之事實為準。
- 三、分類標準：教育程度註記分類。
  - (一)縱行科目按工作計畫別分類。
  - (二)橫列科目以當年度與上年度預、決算數與本年度與上年度之比較增減分類。
- 四、資料蒐集方法及編製程序：由會計室根據本區預決算報表編製。。
- 五、編送對象：本表編製2份，經陳核後，1份自存、1份送本府主計處。



## 2- 7 新北市瑞芳區公所經費預算數額--按用途別科目分

單位：元

科 目	本年度預算數 (101 年 度)	上 年 度 ( 100 年 度 )		本年度與上年度預算比較	
		預 算 數	決 算 數	增 減 數	增 減 率 (%)
總 計	311,079,800	175,139,000	159,133,686	135,940,800	78%
人 事 費	68,704,600	65,531,000	60,790,808	3,173,600	5%
業 務 費	138,573,200	78,878,000	78,065,425	59,695,200	76%
獎補助及損失(經常門)	20,627,000	6,584,000	6,402,580	14,043,000	213%
債 務 費	-	-	-	-	0%
預 備 金	400,000	400,000	-	-	0%
設 備 及 投 資	82,775,000	23,087,000	13,273,838	59,688,000	259%
獎補助及損失(資本門)	-	659,000	601,035	- 659,000	-100%

填表：許梅欞

審核：鄒武哲

主辦業務人員：林東鴻

區 長：林煌源

主辦會計人員：林東鴻

資料來源：本所會計室  
編製日期：102年03月19日

## 新北市瑞芳區公所經費預決算數額--按用途別科目分編制說明

- 一、統計範圍及對象：凡編列歲出預算之本區機關均為統計對象。
- 二、統計標準時間：年報以每年1月1日至12月31日止之事實為準。
- 三、分類標準：教育程度註記分類。
  - (一)縱行科目按用途別科目分類。
  - (二)橫列科目以當年度與上年度預、決算數與本年度與上年度之比較增減分類。
- 四、資料蒐集方法及編製程序：由會計室根據本區預決算報表編製。。
- 五、編送對象：本表編製2份，經陳核後，1份自存、1份送本府主計處。

2- 8 新北市瑞芳區調解業務概況表  
中華民國101年

單位：件

調解事件種類		民 事 案 件									刑 事 案 件						
		合計	債務	租賃	物權	親屬	繼承	商事	營建工程	其他	合計	妨害風化	妨害婚姻及家庭	傷害及毀棄損壞	妨害自由名譽信用及祕密	竊盜及侵占詐欺	其他
受 理	合 計	30	5	-	-	1	-	2	1	21	133	1	-	126	-	2	4
	去 年 未 結	-	-	-	-	-	-	-	-	-	-	-	-	-	-	-	-
	新 收	30	5	-	-	1	-	2	1	21	133	1	-	126	-	2	4
調解成立		10	2	-	-	-	-	-	1	7	87	1	-	83	-	2	1
調 解 不 成 立	不 到 場	-	-	-	-	-	-	-	-	-	-	-	-	-	-	-	-
	其 他	20	3	-	-	1	-	2	-	14	46	-	-	43	-	-	3
撤回或駁回		-	-	-	-	-	-	-	-	-	-	-	-	-	-	-	-
法院已核定		10	2	-	-	-	-	-	1	7	87	1	-	83	-	2	1
法院不予核定		-	-	-	-	-	-	-	-	-	-	-	-	-	-	-	-
今年未結		-	-	-	-	-	-	-	-	-	-	-	-	-	-	-	-
調 解 成 立 (%)		59.51%	40.00%	0.00%	0.00%	0.00%	0.00%	0.00%	#####	33.33%	65.41%	#####	0.00%	65.87%	0.00%	100.00%	25.00%

填表：鄭正義

審核：許梅欞

主辦業務人員：鄭正義

區 長：林煌源

主辦會計人員：林東鴻

資料來源：本所調解委員會  
編製日期：102年03月20日

## 新北市瑞芳區調解業務概況編製說明

- 一、統計時間：動態資料以每年一月一日至十二月三十一日之事實為準，靜態資料以年底之事實。
- 二、統計範圍及對象：凡依據調解條例之執行案件均為統計範圍。
- 三、分類標準：橫項以調解事件種類分，縱項調解結果項目分。
- 四、統計科目定義：
  - (一) 受理案件分去年未結與新收。
  - (二) 調解成立：指當年調解成立之件數。
  - (三) 調解不成立：指一次國多次調解未達成協議不再調解之當年結案件數，再細分為不到場與其它。
  - (四) 再按法院撤回或駁回、法院已核定與法院不予核定等三種計數。
  - (五) 今年未結之案件。
- 五、資料蒐集方法及編製程序：由人事室彙整。
- 六、編送對象：本表一式2份，1份送本處會計室，1份自存。

3- 1 新北市瑞芳區里長選舉概況  
中華民國101年

里 別 <sup>(1)</sup>	選舉日期	選舉人數 (人)	投票數 (票)	投票率(%) (投票數/選舉 人數)*100	候選人數 (人)	當選人			
						姓名	年齡	性別	就職日期
總 計	"無"								
里									
里									
里									
里									
里									
里									
里									
里									
里									
里									
里									

填表：李碧珠

審核：許梅欞

主辦業務人員：莊國隆

區 長：林煌源

主辦會計人員：林東鴻

資料來源：本所民政災防課

附 註：(1)本區現有34里,今年改選0里。(2)該年度若無選舉則該表填“無”。

編製日期：102年03月20日

## 新北市瑞芳區里長選舉概況編製說明

- 一、統計時間：動態資料以每年一月一日至十二月三十一日之事實為準，靜態資料以年底之事實。
- 二、統計範圍及對象：本區所轄之里鄰均為統計對象。
- 三、分類標準：橫項以投票概況分，縱項里分。
- 四、統計科目：投票率(%)=(投票數/選舉數)\*100
- 五、資料蒐集方法及編製程序：由選舉委員會或民政課彙整。
- 六、編送對象：本表編製2份，1份送會計室，1份自存。

3- 2 新北市瑞芳區鄰長遴聘概況  
中華民國101年底

單位：鄰；人

里別	里內現有鄰數	年底鄰長人數			未遴聘鄰數	本年異動(解遴聘)鄰長數		
		合計	男	女		合計	男	女
總計	426	413	258	155	13	4	3	1
1龍潭里	13	13	8	5				
2龍興里	13	13	7	6				
3龍鎮里	15	15	12	3				
4龍安里	11	10	5	5	1			
5龍山里	11	11	5	6		2	1	1
6龍川里	11	11	8	3				
7爪峯里	14	14	5	9				
8新峰里	14	14	11	3				
9東和里	14	14	7	7				
10柑坪里	16	15	8	7	1	1	1	
11猴硐里	12	11	6	5	1			
12光復里	14	14	8	6				
13弓橋里	8	8	7	1				
14碩仁里	10	8	5	3	2			
15吉慶里	18	17	11	6	1			
16吉安里	16	16	11	5				
17上天里	12	12	8	4				
18傑魚里	10	10	5	5				
19福住里	8	8	4	4				
20崇文里	10	10	6	4				
21基山里	15	15	13	2				
22頌德里	10	10	7	3				
23永慶里	13	13	9	4				
24新山里	11	11	7	4				
25銅山里	12	12	8	4				
26石山里	13	12	9	3	1			
27瓜山里	11	10	10	-	1			
28鼻頭里	11	11	5	6				
29濂新里	10	10	2	8				
30濂洞里	20	18	10	8	2			
31南雅里	9	7	5	2	2	1	1	
32海濱里	13	12	8	4	1			
33瑞濱里	13	13	9	4				
34深澳里	15	15	9	6				

填表：李碧珠

審核：許梅欞

主辦業務人員：莊國隆

區長：林煌源

主辦會計人員：林東鴻

資料來源：本所民政災防課

編製日期：102年03月20日

## 新北市瑞芳區鄰長遴聘概況編製說明

- 一、統計時間：動態資料以每年一月一日至十二月三十一日之事實為準，靜態資料以年底之事實。
- 二、統計範圍及對象：本區所轄之里鄰均為統計對象。
- 三、分類標準：橫項以鄰長概況分，縱項里分。
- 四、統計科目年底鄰長人數以12月31日為準，本年異動鄰長數以1月1日至12月31日止
- 五、資料蒐集方法及編製程序：由民政課彙整。
- 六、編送對象：本表編製2份，1份送會計室，1份自存。



3- 3 新北市瑞芳區里民大會出席情形及建議案件數  
中華民國101年

里 別	會 期 時 間	轄 總 區 人 數 (人)	出 席 人 數 (人)	出 席 率 %	建 議 案 件 (件)														執 行 情 形 (件)						
					合 計	民 政	財 政	建 設	教 育	工 務	社 會	警 政	衛 生	地 政	環 保	都 市 發 展	自 來 水	其 他	A 已 依 案 執 行 級 行	B 正 依 案 執 行 級 行	C 計 畫 執 行 級 行	D 無 法 辦 理 級	E 尚 未 答 覆 級		
總 計	"無"																								
里																									
里																									
里																									
里																									
里																									
里																									
里																									
里																									
里																									
里																									
里																									
里																									
里																									
里																									

填表：李碧珠

審核：許梅欞

主辦業務人員：莊國隆

區 長：林煌源

主辦會計人員：林東鴻

資料來源：本所民政災防課  
編製日期：102年03月20日

## 新北市瑞芳區里民大會出席情形及建議案件數

- 一、統計時間：動態資料以每年一月一日至十二月三十一日之事實為準，靜態資料以年底之事實。
- 二、統計範圍及對象：本區所轄之里鄰均為統計對象。
- 三、分類標準：橫項以里民大會概況分，縱項里分。
- 四、統計科目定義：出席率(%) = 出席里民人數 / 轄區總人數；轄區總人數以12月31日人數為準。
- 五、資料蒐集方法及編製程序：由民政課彙整。
- 八、編送對象：本表編製2份，1份送置訂全，1份留仔。

3- 4 新北市瑞芳區改善市容查報有關案件執行情形  
中華民國101年

單位：件

查報事項 區分 <sup>(1)</sup>	總計	一、道路、水溝、下水道、橋樑、河川、堤防等公共設施之損壞事項	二、公園、綠地、行道樹等之維護、修剪及扶正事項	三、廢棄物、廢土、水溝、下水道、公廁等之清理維護事項	四、違規廣告物查報事項	五、交通號(標)誌、標線之修復及移除廢棄交通號誌事項	六、門牌、街道巷弄名牌之維護事項	七、路燈、水電、電信、瓦斯設施之損壞修復事項	八、競選廣告物之改善、移除事項	九、路霸檢舉通報事項	十、其他有礙市容觀瞻及妨害公共安全事項
總計	3,055	1,667	-	-	9	152	7	1,219	1	-	-
查報	292	283	-	-	9	-	-	-	-	-	-
收件	2,763	1,384	-	-	-	152	7	1,219	1	-	-
移文	-	-	-	-	-	-	-	-	-	-	-
短期計畫	-	-	-	-	-	-	-	-	-	-	-
長期計畫	-	-	-	-	-	-	-	-	-	-	-
無法辦理	-	-	-	-	-	-	-	-	-	-	-
完工	-	1,667	-	-	9	152	7	1,219	1	-	-
查驗未通過	-	-	-	-	-	-	-	-	-	-	-
查驗未執行	-	-	-	-	-	-	-	-	-	-	-
結案	-	1,667	-	-	9	152	7	1,219	1	-	-

陳亞萍

審核：許梅欞

主辦業務人員：陳進諒

區長：林煌源

主辦會計人員：林東鴻

資料來源：本所工務課

附註：(1)待改分 0 件；改列非市容查報 0 件；轉府外單位 0 件。

編製日期：102年04月01日

## 新北市瑞芳區改善市容查報有關案件執行情形編制說明

- 一、統計時間：以年底之資料為準。
- 二、統計範圍及對象：本區所轄境內統計對象。
- 三、分類標準：橫項以改善市容查報分類，縱項查報之執行成果分。
- 四、統計科目定義：  
市容查報事項共分十類，請依查實際案件情形歸類。
- 五、資料蒐集方法及編製程序：由民政課彙整。
- 六、編送對象：本表編製2份，1份送會計室，1份自存。

3- 5 新北市瑞芳區鄰長異動概況  
中華民國101年

單位：鄰；人

月 底 別	現有鄰數	當月底實有 鄰長數	當 月 底 實 有 鄰 長 數 與 現 有 鄰 數 不 符 原 因						當月行政區域調整 增加鄰數	備 註
			合計	空鄰	遷出未補聘	死亡未補聘	任期屆滿 未遴聘	其 他		
1 月 底	426	413	13	13	-	-	-	-	-	
2 月 底	426	413	13	13	-	-	-	-	-	
3 月 底	426	413	13	13	-	-	-	-	-	
4 月 底	426	413	13	13	-	-	-	-	-	
5 月 底	426	413	13	13	-	-	-	-	-	
6 月 底	426	413	13	13	-	-	-	-	-	
7 月 底	426	413	13	13	-	-	-	-	-	
8 月 底	426	413	13	13	-	-	-	-	-	
9 月 底	426	413	13	13	-	-	-	-	-	
10 月 底	426	413	13	13	-	-	-	-	-	
11 月 底	426	413	13	13	-	-	-	-	-	
12 月 底	426	413	13	13	-	-	-	-	-	

填表：李碧珠

審核：許梅欞

主辦業務人員：莊國隆

區 長：林煌源

主辦會計人員：林東鴻

資料來源：本所民政防災課

編製日期：102年03月20日

## 新北市瑞芳區鄰長異動概況編製說明

- 一、統計時間：資料以每月月底之事實為準。
- 二、統計範圍及對象：本區所轄之里鄰均為統計對象。
- 三、分類標準：橫項以鄰長概況分，縱項以月份分。
- 四、統計科目月底鄰長人數以30、31日為準，不符原因請依事實分類。
- 五、資料蒐集方法及編製程序：由民政課彙整。
- 八、編送對象：本表編製2份，1份送置訂全，1份日仔。

3- 6 新北市瑞芳區各級學校<sup>(1)</sup>一覽表  
中華民國101年底

學校名稱	現任校長	所在里	地址
新北市立瑞芳高級工業職業學校	林清函	龍山里	新北市瑞芳區瑞芳街60號
新北市立瑞芳國民中學	游玉英	新峰里	新北市瑞芳區三瓜子坑路1號
新北市立欽賢國民中學	游文言	崇文里	新北市瑞芳區崙頂路3-1號
新北市私立時雨國民中學	陳榮宏	銅山里	新北市瑞芳區祈堂路217號
新北市立瑞芳國民小學	許聰顯	龍川里	新北市瑞芳區中山路2號
新北市立吉慶國民小學	胡銘浚	吉安里	新北市瑞芳區大埔路95號
新北市立義方國民小學	范振倫	龍山里	新北市瑞芳區逢甲路36號
新北市立瑞亭國民小學	張宗義	上天里	新北市瑞芳區四腳亭埔路23號
新北市立瑞濱國民小學	林朝隆	瑞濱里	新北市瑞芳區瑞濱路34號
新北市立猴硐國民小學	陳志鉉	弓橋里	新北市瑞芳區九芎橋路69-1號
新北市立九份國民小學	邱香蘭	永慶里	新北市瑞芳區崙頂路145號
新北市立瓜山國民小學	蔡佩芳	石山里	新北市瑞芳區五號路306號
新北市立濂洞國民小學	柯俊生	濂洞里	新北市瑞芳區洞頂路101巷80號
新北市立瑞柑國民小學	張文斌	柑坪里	新北市瑞芳區明燈路一段18巷13號
新北市立鼻頭國民小學	陳勇達	鼻頭里	新北市瑞芳區鼻頭路99號
新北市立瑞芳國民中學附設幼兒園	游玉英	新峰里	新北市瑞芳區三瓜子坑路1號
新北市立瑞芳國民小學附設幼兒園	許聰顯	龍川里	新北市瑞芳區中山路2號
新北市立吉慶國民小學附設幼兒園	胡銘浚	吉安里	新北市瑞芳區大埔路95號
新北市立義方國民小學附設幼兒園	范振倫	龍山里	新北市瑞芳區逢甲路36號
新北市立瑞亭國民小學附設幼兒園	張宗義	上天里	新北市瑞芳區四腳亭埔路23號
新北市立瑞濱國民小學附設幼兒園	林朝隆	瑞濱里	新北市瑞芳區瑞濱路34號
新北市立猴硐國民小學附設幼兒園	陳志鉉	弓橋里	新北市瑞芳區九芎橋路69-1號
新北市立九份國民小學附設幼兒園	邱香蘭	永慶里	新北市瑞芳區崙頂路145號
新北市立瓜山國民小學附設幼兒園	蔡佩芳	石山里	新北市瑞芳區五號路306號
新北市立鼻頭國民小學附設幼兒園	陳勇達	鼻頭里	新北市瑞芳區鼻頭路99號
新北市立瑞芳幼兒園	賴哲正	龍興里	新北市瑞芳區明燈路三段2號2樓
私立星星幼兒園	李錦禎	新峰里	新北市瑞芳區國中新村18號
私立育格幼兒園	周麗萍	吉慶里	新北市瑞芳區大埔路國宅新村30之1號1-2樓
私立培新幼兒園	王文麗	新峰里	新北市瑞芳區員子山路員山巷46-1號
私立金幼聲幼兒園	宋素玉	吉慶里	新北市瑞芳區大埔路吉慶公園6號1樓
私立福兒幼兒園	陳瑾蓉	瓜峰里	新北市瑞芳區三瓜子坑路64-34號

填表：許螺花

審核：許梅欏

主辦業務人員：莊國隆

區長：林煌源

主辦會計人員：林東鴻

資料來源：新北市教育局

附註：(1)包括各級公私立學校及幼兒園。

編製日期：102年03月08日

修訂日期：102年1月30日

3- 6 新北市瑞芳區各級學校<sup>(1)</sup>一覽表(續)  
中華民國101年底

單位：所

設立別	總計	大學	專科	高級職業學校	高級中學	完全中學	國民中學	國民小學	幼兒園
總計	31	-	-	1	-	-	3	11	16
國立	-	-	-	-	-	-	-	-	-
市立	26	-	-	1	-	-	3	11	11
私立	5	-	-	-	-	-	-	-	5

填表：許螺花

審核：許梅欞

主辦業務人員：莊國隆

區長：林煌源

主辦會計人員：林東鴻

資料來源：新北市教育局

編製日期：102年03月08日

修訂日期：102年1月30日



## 新北市瑞芳區各級學校<sup>(1)</sup>一覽表

- 一、統計範圍及對象：區內所轄各級學校均為統計對象。
- 二、統計標準時間：以每年12月31日之資料為準。
- 三、分類標準：(表1)橫向資料填寫各級學校概況與，縱向以各學校區分；(表2)橫向為各級學校分類，縱向以國立、公立與私立區分。
- 四、統計科目定義：現任校長以12月31日任職者為之；學校包含各級公私立學校及幼兒園。
- 五、資料蒐集方法及編製程序：根據教育部資料。
- 六、編送對象：本表編製2份，1份送會計室，1份自存。



一、統計範圍及對象：各區體育場地所舉辦之活動均為統計對象。

二、統計標準時間：以全年之資料為準。

三、分類標準：

(一) 活動名稱之類別可包含〈重點賽事活動、學校體育活動、競技體育活動、全民體育活動、研習活動、訓練活動、兒童與青少年育樂活動、民俗體育活動、特殊體育活動、體能檢測、運動養生講座及其他活動〉分。

(二) 自行舉辦、聯合辦理、委外辦理皆可計入分。

(三) 按活動次數、參加隊處與人數分。

四、統計科目定義：

(一) 自行舉辦：係指提供場地且經費全部自行負擔之活動。

(二) 聯合辦理：係指提供場地但經費只負擔其中一部份之活動。

(三) 委外辦理：以招標方式委外辦理之活動。

五、編送對象：本表編製2份，1份送會計室，1份自存。

3- 8 新北市瑞芳區維護市容會報決議案件辦理情形  
中華民國101年底

單位：件

項 目	總 計	合 計	A級 已依案執行完成	B級 正依案執行	C級 計畫執行	D級 無法執行
總 計	1,446	1,446	1,446	-	-	-
區內違建屢拆屢建之查察處理事項	-	-	-	-	-	-
區內環境衛生之整理及公共衛生之改進事項	-	-	-	-	-	-
區內違章攤販之取締事項	-	-	-	-	-	-
區內市場管理及清潔事項	1,231	1,231	1,231	-	-	-
區內路燈、花木及綠地之維護事項	201	201	201	-	-	-
區內交通設施(標誌、標線、號誌及單行道等)之建議事項	14	14	14	-	-	-
區內街弄巷道及側溝之整修維護及建議事項	-	-	-	-	-	-
查報改善市容及增進市民福祉，內容牽涉本區有關單位急待處理事項	-	-	-	-	-	-
其他有關區內維護市容事項	-	-	-	-	-	-

填表：陳亞萍、連嘉琪

審核：許梅欄

主辦業務人員：陳進諒、楊智銳

區 長：林煌源

主辦會計人員：林東鴻

資料來源：本所工務課、本所經建課  
編製日期：102年04月01日

修訂日期：102年1月30日

### 新北市瑞芳區維護市容會報決議案件辦理情形編制說明

- 一、統計時間：以年底之資料為準。
- 二、統計範圍及對象：本區所轄境內統計對象。
- 三、分類標準：橫項以分市府單位、區級單位與其它單位執行，縱項市容改善項目共分九類。
- 四、統計科目定義：  
    市容項目共分九類，請依實際案件情形歸類。
- 五、資料蒐集方法及編製程序：由民政課彙整。
- 六、編送對象：本表一式2份，1份送會計室，1份自存。

4- 1 新北市瑞芳區社區發展協會會員人數  
中華民國101年底

社區名稱	成立時間		所在里	會員 (人)		
	年	月		合計	男	女
總計	--	--	--	3,155	1,767	1,388
吉安社區發展協會	83	6	吉安里	202	73	129
吉慶社區發展協會	82	8	吉慶里	186	91	95
傑魚社區發展協會	82	10	傑魚里	132	59	73
東和社區發展協會	85	11	東和里	131	65	66
龍安社區發展協會	85	5	龍安里	42	30	12
龍川社區發展協會	85	3	龍川里	75	51	24
爪峰社區發展協會	82	6	爪峰里	76	38	38
柑梓社區發展協會	83	4	柑梓里	45	37	8
弓橋社區發展協會	82	7	弓橋里	77	50	27
猴硐社區發展協會	82	5	猴硐里	68	45	23
光復社區發展協會	82	6	光復里	90	55	35
頌德社區發展協會	82	8	頌德里	42	26	16
慶平社區發展協會	82	8	慶平里	42	26	16
基山社區發展協會	82	7	基山里	45	36	9
福住社區發展協會	82	6	福住里	60	40	20
長樂社區發展協會	84	6	長樂里	43	30	13
永慶社區發展協會	82	2	永慶里	39	24	15
新山社區發展協會	82	5	新山里	35	25	10
瓜山社區發展協會	82	5	瓜山里	27	17	10
銅山社區發展協會	82	4	銅山里	60	40	20
石山社區發展協會	82	9	石山里	55	40	15
三安社區發展協會	82	9	三安里	32	17	15
深澳社區發展協會	82	8	深澳里	264	114	150
瑞濱社區發展協會	84	2	瑞濱里	260	135	125
海濱社區發展協會	84	8	海濱里	542	300	242
濂洞社區發展協會	82	6	濂洞里	109	78	31
長仁社區發展協會	82	8	濂新里	30	18	12
鼻頭社區發展協會	87	6	鼻頭里	38	32	6
龍興社區發展協會	91	8	龍興里	110	54	56
上天社區發展協會	91	12	上天里	125	76	49
龍潭社區發展協會	95	4	龍潭里	73	45	28

填表：呂正中

審核：許梅欏

主辦業務人員：陳枝孝

區長：林煌源

主辦會計人員：林東鴻

資料來源：本所社會人文課

編製日期：102年03月25日

新北市瑞芳區社區發展協會會員人數

一、統計時間：以年底之資料為準。

二、統計範圍及對象：凡在轄內已成立社區發展組織之社區均為調查對象。

三、分類標準：橫項以社區名稱、成立時間、所在里與會員人數分，縱項以各社區為分類。

四、統計科目定義：

社區系指依「社區發展工作綱要」第二條規定「依主管機關劃定，供為依法設立社區發展協會，推重社區發展工作之組織與活

五、資料蒐集方法及編製程序：由社會課彙整。

六、編送對象：本表一式2份，1份送本處會計室，1份自存。





永慶社區發展協會	257	557	39	1	0	0	0	0	0	0	0	0	0	0	0	0	0	0	0
新山社區發展協會	214	447	35	1	220000	120000	100000	1	0	0	0	0	0	0	0	0	0	0	0
瓜山社區發展協會	119	225	27	1	0	0	0	1	0	0	0	0	0	0	0	0	0	0	0
銅山社區發展協會	112	245	60	1	0	0	0	0	0	0	0	0	0	0	0	0	0	0	0
石山社區發展協會	206	425	55	1	0	0	0	1	0	0	0	0	0	0	0	0	0	0	0
三安社區發展協會	206	425	32	1	0	0	0	1	0	0	0	0	0	0	0	0	0	0	0
深澳社區發展協會	626	1421	264	1	250000	150000	100000	1	0	0	0	1	1	0	0	0	0	0	0
瑞濱社區發展協會	1071	2398	260	0	210000	100000	110000	0	0	1	75	0	1	0	0	0	0	0	0
海濱社區發展協會	589	1360	542	1	175000	95000	80000	0	0	0	0	1	0	0	0	0	0	0	0
濂洞社區發展協會	274	566	109	1	134000	92000	42000	0	0	1	60	0	0	0	0	0	0	0	0
長仁社區發展協會	148	342	30	0	0	0	0	1	0	0	0	0	0	0	0	0	0	0	0
鼻頭社區發展協會	244	946	38	1	165000	100000	65000	0	0	1	0	0	0	0	0	0	0	0	0
龍興社區發展協會	865	2260	110	0	250000	150000	100000	0	0	0	0	0	1	0	0	0	0	0	0
上天社區發展協會	546	1535	125	1	210000	100000	110000	0	0	1	77	0	1	0	0	0	0	0	0
龍潭社區發展協會	352	897	73	0	205800	100000	105800	0	0	1	80	0	1	0	0	0	0	0	0
備註																			

填表：呂正中

審核：許梅欞

主辦業務人員：陳枝孝

區長：林煌源

主辦會計人員：林東鴻

資料來源：依據轄內已成立社區發展協會之工作成果所報資料彙編。

附註：(1)不同社區發展協會隸屬同一社區，其社區戶數及社區人口數相同。

編製日期：102年03月26日

## 新北市瑞芳區推行社區發展工作成果

一、統計範圍及對象：凡在境內成立社區發展協會之社區，均為統計對象。

二、統計標準時間：動態資料以當年1至12月之事實為準；靜態資料以當年12月底之事實為準。

三、分類標準：縱項依「發展協會」分；橫項依「社區戶數」、「社區人口數」、「參加社區發展協會會員數」、「現有設置社區生產建設基金」、「實際使用經費」及「社區建設主要項目」分。

四、統計項目定義：

(一)社區：依「社區發展工作綱要」第2條規定，係指「經主管機關劃定，供為依法設立社區發展協會，推動社區發展工作之組織與活動區域」。

(二)社區發展協會：係指經主管機關劃定，依法成立之社區發展協會。

(三)社區戶數：係指社區劃定範圍內所有戶數。

(四)社區人口數：係指社區劃定範圍內所有人口數。

(五)社區生產建設基金：為充裕社區經濟來源，健全社區發展組織，期能負起社區成果維護，推行社會教育、社區文化活動及福利服務工作，以提昇社區居民生活品質而籌措之基金。

(六)使用經費：列入社區發展計畫辦理加強工作之社區及新發展之社區，其經費來源。

1.政府補助款：政府機關為促進社區發展，增進居民福利，根據社區發展協會所提之計畫及自籌款項，政府機關依年度社區發展工作計畫給予之補助。(包含中央、直轄市、縣(市)、鄉(鎮、市、區)補助款)

2.社區自籌款：社區發展協會為促進社區發展，增進居民福利，擬定工作計畫，結合社區資源及由居民繳交或樂捐之款項。(包含民眾配合款、民眾捐款、生產收益、其他收入)

(七)社區活動中心：為推展社區發展各項建設工作之需要而興建，提供作為社區民眾集會及辦理各項文康育樂活動之場所，包含原建(未作修擴建)、新建及修擴建，並不考慮產權問題。

(八)社區建設：社區居民基於共同需要，循自動與互助精神，配合政府行政支援、技術指導，有效運用各種資源，從事綜合建設，以改進社區居民生活品質。

1.辦理社區觀摩：具體介紹建立社區之組織活動、公共工程建設、精神倫理及文化建設、生產福利建設服務體系之作法。

2.社區長壽俱樂部：增加老人生活情趣，提昇老人生活品質並弘揚敬老崇孝之固有美德。

3.社區媽媽教室：透過媽媽教室活動將文化訊息，端正風氣的理念帶入家庭、影響家庭。

4.社區志願服務團隊：匯集人力、財力、物力及專業資源，規劃與推動整體之社區文化活動。

5.社區圖書室：倡導讀書風氣，使文化在社區生根，以提昇社區居民生活品質，建立書香社會。

6.社區民俗藝文康樂班隊：藉社區民俗活動之舉辦，提昇社區居民文化生活素養，並使我國民俗文化活動傳承不輟。

7.社區刊物：配合推展社區活動，報導社區生活，凝聚社區意識。

五、資料蒐集方法及編製程序：依據各公所會計年度結束後10日內將轄內已成立之社區發展協會所報工作成果資料經審核彙

六、編送對象：本表編製2份，1份送會計室，1份自存。

4- 3 新北市瑞芳區社會福利及救濟概況  
中華民國101年

單位：人次；元

季別	中低收入老人生活津貼	低收入戶喪葬補助		身心障礙者生活補助		身心障礙者托育養護補助		身心障礙者生活輔助器具補助		急難救助		其 他		
	申請人次	發放人次	金額	發放人次	金額	發放人次	金額	發放人次	金額	發放人次	金額	現金	實物	衣服
總 計	345	21	#####	215	發放金額 中度以上 4,700元: 輕度 3,000元	38	此金額 皆放至 機構	103	市府核 定函皆 未敘明 金額	78	#####	-	-	-
第1季 (自1月至3月)	302	4	#####	101	發放金額 中度以上 4,700元: 輕度 3,000元	18	此金額 皆放至 機構	24	市府核 定函皆 未敘明 金額	22	61,000	-	-	-
第2季 (自4月至6月)	17	5	#####	55	發放金額 中度以上 4,700元: 輕度 3,000元	5	此金額 皆放至 機構	24	市府核 定函皆 未敘明 金額	23	74,470	-	-	-
第3季 (自7月至9月)	12	5	#####	29	發放金額 中度以上 4,700元: 輕度 3,000元	11	此金額 皆放至 機構	28	市府核 定函皆 未敘明 金額	20	48,100	-	-	-
第4季 (自10月至12月)	14	7	#####	30	發放金額 中度以上 4,700元: 輕度 3,000元	4	此金額 皆放至 機構	27	市府核 定函皆 未敘明 金額	13	28,000	-	-	-

填表：周哲宇

審核：許梅欞

主辦業務人員：陳枝孝

區 長：林煌源

主辦會計人員：林東鴻

資料來源：本所社會人文課

編製日期：102年03月21日

## 新北市瑞芳區社會福利及救濟編製說明

- 一、統計範圍及對象：依社會救助法中有關均為統計對象。
- 二、統計標時間：第1季以1至3月、第2季以4至6月、第3季以7至9月、第4季以10至12月之事實為準。
- 三、分類標準：橫項依各補助類別分並細分「申請人次」、「發放人次」、「金額」、「現金」、「實物」與「衣服」；縱項依季別分。
- 四、統計項目定義：
  - (一)中低收入老人生活津貼：依據社會救助法及中低收入老人生活津貼發給辦法規定辦理者
  - (二)低收入戶喪葬費用：低收入戶係指符合家庭總收入，平均分配全家人口，每人每月在最低生活費以下，且家庭財產未超過中央、直轄市主管機關公告之當年度一定金額者；發給金額中為喪葬補助為統計對象。
  - (三)身心障礙者生活補助：凡直轄市、縣(市)依「身心障礙者保護法」第3條規定領有身心障礙手冊，且符合「身心障礙者生活托育養護費用補助辦法」第6條之規定申領生活補助者
  - (四)身心障礙者托育養護補助：依「身心障礙者保護法」第3條規定領有身心障礙手冊且獲身心障礙者托育養護補助者。
  - (五)身心障礙者生活輔助器具補助：依「身心障礙者保護法」第3條規定領有身心障礙手冊，且符合「身心障礙者醫療及輔助器具費用補助辦法」第4條申請輔助器具費用補助者
  - (六)急難救助：依社會救助法中有關第4章急難救助，因生活突然發生困難或身體遭受嚴重傷病及其他意外變故給與緊急救助者。
- 五、資料蒐集方法及編製程序：依據辦理急難救助登記資料所報資料彙編。
- 六、編送對象：本表編製2份，1份送會計室，1份自存。

4- 4 新北市瑞芳區輔導市民以工代賑臨時工作概況  
中華民國101年

月 別	登記人數 (人)	社會局核配人數 (人)	符合人數(人)(人次)			實發工作人數 (人)	實發工作天數 (天)	實發代賑金額 (元)
			合計	男	女			
總 計	"無"							
1 月								
2 月								
3 月								
4 月								
5 月								
6 月								
7 月								
8 月								
9 月								
10 月								
11 月								
12 月								

填表：張宗慈

審核：許梅欄

主辦業務人員：陳枝孝

區 長：林煌源

主辦會計人員：林東鴻

資料來源：本所社會人文課

編製日期：102年03月21日

## 新北市瑞芳區輔導市民以工代賑臨時工作概況

- 一、統計範圍及對象：凡經直轄市、縣(市)政府核定低收入戶以工代賑者，均為統計對象。
- 二、統計標準時間：每月月底之事實為準。
- 三、分類標準：登記人數、社會局核配人數、符合人數、實際工作人數、工作天數與代賑金額分。
- 四、統計項目定義：  
低收入戶以工代賑：指政府對於有工作能力卻欠缺工作技能之低收入者，提供臨時性之工作機會；係以每人每月為1人次計算。
- 五、資料蒐集方法及編製程序：依據實際申請狀況及經審核登記，於每季結束彙編。
- 六、編送對象：本表編製2份，1份送會計室，1份自存。

## 4- 5 新北市瑞芳區低收入戶人口

(1)按季別分  
中華民國101年

單位：戶；人

季 底 別	低 收 入 戶											
	總 計		第 0 類		第 1 類		第 2 類		第 3 類		第 4 類	
	戶數	人口數	戶數	人口數	戶數	人口數	戶數	人口數	戶數	人口數	戶數	人口數
第1季底 (3月底)	468	619	-	-	9	9	94	170	365	440	-	-
第2季底 (6月底)	41	100	-	-	-	-	-	-	41	100	-	-
第3季底 (9月底)	10	15	-	-	-	-	-	-	10	15	-	-
第4季底 (12月底)	11	21	-	-	-	-	-	-	11	21	-	-

填表：張宗慈

審核：許梅欏

主辦業務人員：陳枝孝

區 長：林煌源

主辦會計人員：林東鴻

資料來源：本所社會人文課

編製日期：102年03月21日

## 4- 5 新北市瑞芳區低收入戶人口(續)

(2)按里別分  
中華民國101年底

單位：戶；人

里 別	低 收 入 戶							
	總 計		第 1 類		第 2 類		第 3 類	
	戶數	人口數	戶數	人口數	戶數	人口數	戶數	人口數
總 計	556	1,168	10	10	99	142	447	1,016
上天里	23	51	1	1	4	4	18	46
傑魚里	24	64	-	-	2	2	22	62
福住里	3	6	1	1	-	-	2	5
崇文里	6	7	1	1	-	-	5	6
基山里	14	35	1	1	3	5	10	29
頌德里	3	3	-	-	3	3	-	-
永慶里	17	32	-	-	3	4	14	28
新山里	13	16	-	-	10	11	3	5
銅山里	4	4	1	1	3	3	-	-
石山里	11	14	-	-	2	2	9	12
瓜山里	5	5	-	-	2	2	3	3
鼻頭里	7	17	-	-	1	2	6	15
濂新里	5	9	-	-	1	1	4	8
濂河里	12	15	-	-	1	1	11	14
南雅里	1	1	-	-	-	-	1	1
海濱里	24	54	-	-	3	7	21	47
龍潭里	14	29	-	-	3	7	11	22
龍興里	8	16	-	-	-	-	8	16
龍鎮里	15	28	1	1	2	4	12	23
龍山里	16	36	-	-	2	2	14	34
龍川里	28	62	1	1	5	6	22	55
爪峰里	53	106	-	-	3	3	50	103
新峰里	45	132	-	-	8	23	37	109
東和里	20	55	-	-	-	-	20	55
柑坪里	19	29	1	1	6	7	12	21
猴硐里	15	21	1	1	7	8	7	12
光復里	6	12	-	-	3	7	3	5
弓橋里	9	18	-	-	3	3	6	15
碩仁里	3	3	-	-	1	1	2	2
吉慶里	29	58	1	1	7	8	21	49
瑞濱里	33	71	-	-	4	5	29	66
深澳里	24	46	-	-	4	7	20	39
吉安里	47	113	-	-	3	4	44	109

填表：張宗慈

審核：許梅欏

主辦業務人員：陳枝孝

區 長：林煌源

主辦會計人員：林東鴻

資料來源：本所社會人文課  
編製日期：102年03月21日



## 新北市瑞芳區低收入戶人口編製說明

一、統計範圍及對象：凡經直轄市、縣(市)政府核定列冊有案之低收入戶及其他不屬於「社會救助法」第4條所稱之低收入戶之民眾，均為統計對象。

二、統計標時間：第1季以1至3月、第2季以4至6月、第3季以7至9月、第4季以10至12月之事實為準。

三、分類標準：橫項依「低收入戶」四項款別分，並細分「戶數」、「人口數」；縱項表1依季別，表2依里別分。

四、統計項目定義：

(一)第1款：

1.省：(台灣省、福建省—金門縣、連江縣)：指第1款—全家人口均無工作能力，且無收入及財產。

2.台北市：指第0類 - 全戶均無收入者(消費性支出之0%)。

3.高雄市：指第1類 - 全家人口均無工作能力、無收益及恆產，非靠救助無法生活者。

(二)第2款：

1.省：(台灣省、福建省—金門縣、連江縣)：指第2款—全家人口有工作能力者在總人口數三分之一以下，且家庭總收入平均分配全家人口，每人每月在最低生活費三分之二以下。

2.台北市：指第1類 - 全戶平均每人每月總收入大於0元，小於等於1,938元、及第2類--全戶平均每人每月總收入大於1,938元，小於等於7,750元。

3.高雄市：指第2類 - 全家人口中有工作能力者未超過總人口數三分之一，其家庭總收入平均分配全家人口，每人每月未超過最低生活費三分之二者。

(三)第3款：

1.省：(台灣省、福建省—金門縣、連江縣)：指第3款--家庭總收入平均分配全家人口，每人每月逾最低生活費三分之二，且在最低生活費以下。

2.台北市：指第3類 - 全戶平均每人每月總收入大於7,750元，小於等於10,656元、及第4類 - 全戶平均每人每月總收入大於10,656元，小於等於最低生活費。

3.高雄市：指第3類 - 全家人口中有工作能力者未超過總人口數三分之一，其家庭總收入平均分配全家人口，每人每月未超過最低生活費者。

五、資料蒐集方法及編製程序：依據公所所報資料彙編。

六、編送對象：本表編製2份，1份送會計室，1份自存。

4- 6 新北市瑞芳區辦理急難救助概況  
中華民國101年

項 目		總 計	死亡無力殮葬者	遭受意外傷害或罹患重病致生活陷於困境者	負家庭主要生計責任且無法工作致生活陷於困境者	財產或存款未能及時運用致生活陷於困境者	其他遭遇重大變故者	川資突然發生困難者	無遺屬與遺產葬埋者
總 計	救助人次(人次)	99	21	77	-	-	-	1	-
	救助金額(元)	841,570	630,000	211,470	-	-	-	100	-
第1季 (自1月至3月)	救助人次(人次)	26	4	22	-	-	-	-	-
	救助金額(元)	181,000	120,000	61,000	-	-	-	-	-
第2季 (自4月至6月)	救助人次(人次)	28	5	22	-	-	-	1	-
	救助金額(元)	224,470	150,000	74,370	-	-	-	100	-
第3季 (自7月至9月)	救助人次(人次)	25	5	20	-	-	-	-	-
	救助金額(元)	198,100	150,000	48,100	-	-	-	-	-
第4季 (自10月至12月)	救助人次(人次)	20	7	13	-	-	-	-	-
	救助金額(元)	238,000	210,000	28,000	-	-	-	-	-

填表：張宗慈

審核：許梅欞

主辦業務人員：陳枝孝

區 長：林煌源

主辦會計人員：林東鴻

資料來源：本所社會人文課

編製日期：102年03月21日

## 新北市瑞芳區辦理急難救助概況編製說明

- 一、統計範圍及對象：依社會救助法中有關第4章急難救助，因生活突然發生困難或身體遭受嚴重傷病及其他意外變故給與緊急救助者，均為統計對象。
- 二、統計標時間：第1季以1至3月、第2季以4至6月、第3季以7至9月、第4季以10至12月之事實為準。
- 三、分類標準：縱項每季依「救助人次」及「救助金額」分；橫項依「川資救助」、「生活救助」、分。
- 四、統計項目定義：
  - (一)死亡無力殮葬者：係指社會救助法第21條第1款，戶內人口死亡無力殮葬者。
  - (二)遭受意外傷害或罹患重病致生活陷於困境者：係指社會救助法第21條第2款，戶內人口遭受意外傷害或罹患重病致生活陷於困境者。
  - (三)負家庭主要生計責任且無法工作致生活陷於困境者：係指社會救助法第21條第3款，負家庭主要生計責任者，失業、失蹤、應徵集召集入營服兵役或替代役現役、入獄服刑、因案羈押、依法拘禁或其他原因，無法工作致生活陷於困境。
  - (四)財產或存款未能及時運用致生活陷於困境者：係指社會救助法第21條第4款，財產或存款帳戶因遭強制執行、凍結或其他原因未能及時運用，致生活陷於困境。
  - (五)其他遭遇重大變故者：係指社會救助法第21條第5款，其他因遭遇重大變故，致生活陷於困境，經直轄市、縣（市）主管機關訪視評估，認定確有救助需要者。
  - (六)川資突然發生困難者：係指社會救助法第22條，流落外地，缺乏車資返鄉者，當地主管機關得依其申請酌予救助。
  - (七)無遺屬與遺產葬埋者：係指社會救助法第24條，死亡而無遺屬與遺產者，應由當地鄉（鎮、市、區）公所辦理葬
- 五、資料蒐集方法及編製程序：依據公所辦理急難救助登記資料所報資料彙編。
- 六、編送對象：本表編製2份，1份送會計室，1份自存。

4- 7 新北市瑞芳區遭受災害救助情形  
中華民國101年

災害區域 (里別)	災害種類 <sup>(1)(2)</sup>	災害發生日期 (年/月/日)	受災人數(人)					住屋毀損安遷救助		財物受損影響生計者	救 助 金 額 (元)			
			臨時收容 災民數	死亡 (含無名屍)	失蹤	重傷	其他	戶	人	戶	合計	現金	實物	
總 計	.....	.....												
備註														

填表：張宗慈                      審核：許梅欄                      主辦業務人員：陳枝孝                      區    長：林煌源

主辦會計人員：林東鴻

資料來源：本所社會人文課  
 附    註：(1)風災須註明颱風名稱。  
 (2)每發生1次災害填寫1欄資料，同1里如發生2次以上同種類災害，須填報2欄以上資料。  
 編製日期：102年03月21日

## 新北市瑞芳區遭受災害救助情形編製說明

一、統計範圍及對象：凡在轄內遭遇重大災害損失，予以救助者，均為統計對象。

二、統計標準時間：

(一)以1月1日至12月31日期間內災害款項發放後之災害發生事實為準。

(二)遇重大災害發生時得隨時要求提供資料。

三、分類標準：縱項依「里別」分；縱項依「受災人數」、「住屋毀損安遷救助」、「財物受損影響生計者」及「救助金額」

四、統計項目定義：

(一)臨時收容災民：指因災無處容身，由鄉鎮市區公所提供臨時居住地點暫時收容安置者。

(二)死亡：指因災致死或因災致重傷，於災害發生之日起30日內死亡者（符合死亡災害救助發放對象者）。

(三)失蹤：指因災致行蹤不明者。

(四)重傷：指因災致重傷或未致重傷，必須緊急救護住院治療，自住院之日起15日內(住院期間)所發生醫療費用總額達重傷救助金

(五)其他：指上述4種災民以外，因災而需給予搶救或善後處理及提供膳食口糧等其他必要之被救助人員（含空投）。

(六)住屋毀損安遷救助：指因災致住屋毀損達不堪居住程度之住戶。

(七)財物受損影響生計者：指住屋遭水災、水淹或火災等災害，財物受損影響生計者。

(八)救助金額：指因災死亡、失蹤、重傷、住屋毀損或財物受損影響生計者，依據各項「災害救助種類及標準」所發放之金額。

五、資料蒐集方法及編製程序：依據各公所當次災害情形報送。

六、編送對象：本表編製2份，1份送會計室，1份自存。

4-8 新北市瑞芳區身心障礙人口一覽表  
中華民國101年底

單位：人

程 度 \ 類 別	總 計	視 覺 障 礙	聽 覺 機 能 障 礙	聲 音 或 語 言 機 能 障 礙	肢 體 障 礙	智 能 障 礙	多 重 障 礙	重 要 器 官 失 去 功 能	顏 面 損 傷	植 物 人	失 智 症	自 閉 症	染 色 體 異 常	先 天 代 謝 異 常	其 他 先 天 缺 陷	慢 性 精 神 病 患 者	平 衡 機 能 障 礙	頑 性 癲 癇	中 央 衛 生 主 管 機 關 認 定 身 心 罕 見 疾 病 而 致 功 能 障 礙 者
總 計	539	15	43	6	93	21	71	66	1	5	39	1	-	-	-	171	3	3	1
輕 度	180	10	28	2	38	17	1	28	-	-	11	-	-	-	-	40	2	3	-
中 度	212	3	12	4	37	4	24	14	1	-	8	1	-	-	-	103	1	-	-
重 度	93	2	3	-	17	-	23	9	-	-	11	-	-	-	-	28	-	-	-
極 重 度	54	-	-	-	1	-	23	15	-	5	9	-	-	-	-	-	-	-	1

填表：周哲宇

審核：許梅欒

主辦業務人員：陳枝孝

區 長：林煌源

主辦會計人員：林東鴻

資料來源：本所社會人文課  
編製日期：102年03月27日

## 新北市身心障礙人數編製說明

- 一、統計範圍及對象：凡民眾依據「身心障礙者保護法」第3條規定，經鑑定並領有身心障礙手冊者，均為統計對象。
- 二、統計標準時間：以每年12月底之事實為準。
- 三、分類標準：橫項依「障礙類別」分；縱項依「障礙等級別」分。
- 四、統計項目定義：
  - (一)身心障礙人數：係指依「身心障礙者保護法」第3條規定，經鑑定並領有身心障礙手冊者之人數。
  - (二)障礙類別：係指依「身心障礙等級」所核列之障礙類別。
  - (三)障礙等級別：係指依「身心障礙等級」所核列之障礙等級。
- 五、資料蒐集方法及編製程序：依據公所登記身心障礙人數資料彙編。
- 六、編送對象：本表編製2份，1份送會計室，1份自存。

5- 1 新北市瑞芳區鄰里工程施工概況(1)  
中華民國101年

里 別	件數 (件)	總工程費 (元)	工 程 名 稱																	
			瀝青路面		混凝土路面		瀝青混凝土路面修補		打除混凝土		新建水溝		整修水溝		擋土牆		護欄		其他	
			數量 (m <sup>2</sup> )	工程費 (元)	數量 (m <sup>2</sup> )	工程費 (元)	數量 (m <sup>2</sup> )	工程費 (元)	數量 (m <sup>3</sup> )	工程費 (元)	數量 (m)	工程費 (元)	數量 (m)	工程費 (元)	數量 (m)	工程費 (元)	數量 (m)	工程費 (元)	數量 (m)	工程費 (元)
總 計	###	#####	#####	#####	863	####	788	#####	-	-	####	#####	####	#####	65.0	####	####	#####	-	-
全區	1667	#####	#####	#####	863	####	626	#####	-	-	63.9	511,200	####	#####	30.0	####	638.0	#####	-	-
弓橋里	-	1,277,090	-	-	-	-	-	-	-	-	120.0	575,714	####	701,376	-	-	-	-	-	-
傑魚里	-	261,841	-	-	-	-	-	-	-	-	89.5	261,841	-	-	-	-	-	-	-	-
爪峰里	-	1,470,724	-	-	-	-	-	-	-	-	158.7	870,724	80.0	600,000	-	-	-	-	-	-
海濱里	1	33,306	-	-	-	-	-	-	-	-	-	33,306	-	-	-	-	-	-	-	-
基山里	1	252,073	-	-	-	-	-	-	-	-	50.3	252,073	-	-	-	-	-	-	-	-
猴硐里	6	3,581,407	-	-	-	-	-	-	-	-	336.5	#####	50.0	400,000	-	-	-	-	-	-
龍鎮里	1	141,796	-	-	-	-	-	-	-	-	53.0	141,796	-	-	-	-	-	-	-	-
龍興里	1	780,450	-	-	-	-	-	-	-	-	156.0	780,450	-	-	-	-	-	-	-	-
瑞濱里	1	131,477	-	-	-	-	-	-	-	-	32.0	131,477	-	-	-	-	-	-	-	-
深澳里	1	838	-	-	-	-	-	-	-	-	-	-	2.9	838	-	-	-	-	-	-
新峰里	5	2,351,168	-	-	-	-	-	-	-	-	42.0	251,168	####	#####	-	-	-	-	-	-
吉慶里	7	995,713	-	-	-	-	-	-	-	-	134.6	695,713	40.0	300,000	-	-	-	-	-	-
柑坪里	11	2,682,494	-	-	-	-	-	-	-	-	120.0	682,494	####	800,000	-	-	-	-	-	-
上天里	7	1,480,629	-	-	-	-	-	-	-	-	155.0	780,629	####	700,000	-	-	200.0	#####	-	-
吉安里	12	2,300,000	-	-	-	-	-	-	-	-	120.0	600,000	####	700,000	-	-	-	-	-	-
東和里	6	1,500,000	-	-	-	-	-	-	-	-	-	-	####	#####	-	-	150.0	#####	-	-
光復里	3	1,100,000	-	-	-	-	-	-	-	-	-	-	####	700,000	35.0	####	-	-	-	-
碩仁里	5	1,150,000	-	-	-	-	-	-	-	-	150.0	750,000	50.0	400,000	-	-	-	-	-	-
新山里	1	206,926	-	-	-	-	162	206,926	-	-	-	-	-	-	-	-	-	-	-	-
瓜山里	1	351,679	-	-	-	-	-	-	-	-	-	-	82.0	222,079	-	-	36.0	129,600	-	-
石山里	1	79,528	-	-	-	-	-	-	-	-	-	-	-	-	-	-	18.3	79,528	-	-
銅山里	1	381,309	-	-	-	-	-	-	-	-	-	-	-	-	-	-	43.6	381,309	-	-

填表：陳亞萍

審核：許梅欏

主辦業務人員：陳進諒

區 長：林煌源

主辦會計人員：林東鴻

資料來源：本所工務課

附 註：(1)包括整建工程及鄰里維護工程。

編製日期：102年04月01日



## 新北市瑞芳區鄰里工程施工概況(1)

### 一、統計範圍及對象：

凡區內之道路及雨水下水道所做之經常養護工程，均為統計對象。

### 二、統計標準時間：

上半年以當年1月1日至12月31日之完工工程為準。

### 三、分類標準：

縱行以里為分類；橫列以工程名稱別為分類標準。

### 四、統計項目定義：

瀝青路面維護：對瀝青路面之工程。

混凝土路面：本工程中鋪設瀝青混凝土之工程。

鋪設瀝青混凝土：為考慮路基土壤之穩定及完成路面得以經久耐用，並以瀝青為材料之柔性路面所鋪設者。

擋土牆：用於不同高度之兩地面之間，用以保持土壤之穩定。

護欄修護：設置於路側，為維護人車安全的長方形混凝土塊、矮牆、混凝土欄杆、鋼板（混凝土柱）、圍欄等之維修工作。

其他：以上各項之外的道路設施損壞修復。

工程費：係指發包工程款（含工程施工期間之追加、減費用），包括施工費、材料費、委辦費、工程管理費、工程準備金等。

長度：施工起點至終點之全長。

寬度：施工總寬度，通常為建築線至建築線。同一工程施工路段寬度不同時，以「最小寬度-最大寬度」之區間值表示。

道路面積：為長度乘以寬度之積，包括瀝青混凝土路面、人行道及其他(溝蓋板、安全島、綠地...等)面積。

### 五、資料蒐集方法及編製程序：經建課根據業務提送資料編製。

### 六、編送對象：本表一式2份，業務科自存、會計室1份。

5- 2 新北市瑞芳區鄰里公園概況  
中華民國101年底

公園名稱	所在里別	面積 (m <sup>2</sup> )	位 址	認養情形		園 長	認養單位數	認養者性質 <sup>(1)</sup>	備 註
				有	否				
瑞芳公園	柑坪里	94,114	瑞芳區明燈路一段100號		✓				由區公所維護管理
四腳亭公園	吉慶里	1,200	位於瑞芳區中央路65號		✓				由區公所維護管理
兒童公園	吉安里	160	位於四腳亭火車站附近		✓				由區公所維護管理
爪峰河濱公園	爪峰里	800	位於爪峰里2號抽水站旁		✓				由區公所維護管理
酋長岩公園	深澳里	1,200	位於深澳漁港內，深澳安檢所旁		✓				由區公所維護管理
萬善堂公園	深澳里	1,200	位於建基路二段旁，萬善堂廟對面		✓				由區公所維護管理
大社休閒廣場	瑞濱里	2,500	位於建基路一段旁		✓				由區公所維護管理
蝙蝠洞公園	海濱里	3,800	位於北部濱海公路，瑞濱隧道旁		✓				由區公所維護管理
蝙蝠橋旁小公園	海濱里	220	位於瑞濱路旁		✓				由區公所維護管理
濱二路旁公園	海濱里	2,990	位於海濱加油站		✓				由區公所維護管理
武丹公園	新山里	210	位於金光路316巷附近		✓				由區公所維護管理
瓜山公園	瓜山里	2,832	位於金瓜石保民堂附近		✓				由區公所維護管理
東和里抽水站公園	東和里	105	位於中山路84-145附近		✓				由區公所維護管理
安德宮公園	東和里	230	位於中山路246巷附近		✓				由區公所維護管理
龍興公園	龍興里	600	位於瑞芳區中正路1號旁		✓				由區公所維護管理
市民廣場	龍興里	1,263	位於瑞芳分局旁		✓				由區公所維護管理
站前廣場	龍潭里	1,200	位於瑞芳火車站前		✓				由區公所維護管理

填表：施朝斌

審核：許梅欄

主辦業務人員：楊智銳

區 長：林煌源

主辦會計人員：林東鴻

資料來源：本所經建課

附 註：(1)認養者性質係指認養者為個人、公司、社團、大樓管理委員會...等。

編製日期：102年03月26日

## 新北市瑞芳區鄰里公園概況編製說明

一、統計範圍及對象：

以瑞芳區所轄公園為統計對象。

二、統計標準時間：

以當年1月1日至12月31日之事實為準。

三、分類標準：

橫行以公園名稱、所在里別、公園面積、位址、認養情形、園長、認養單位數、認養者性質與備註為分類標準；  
縱列以公園所在里為分類標準。

四、統計項目定義：

公園面積：該公園之面積。

認養者性質：係指認養者為個人、公司、社團、大樓管理委員會...等。

五、資料蒐集方法及編製程序：

建設課依據有關公務登記之相關資料整理編製統計報表。

六、編送對象：

本表一式2份，業務單位自存一份、會計室存1份。

5- 3 新北市瑞芳區耕地面積及農業戶口  
中華民國101年底

類 別	耕 地 面 積 (公 頃)						農 戶 數 (戶)						農 家 人 口 (人) <sup>(1)</sup>					
	合 計	水 田				旱 田	合 計	自 耕 農	半 自 耕 農	佃 農	非 耕 種 農	他 人 營 委 託 經	合 計	自 耕 農	半 自 耕 農	佃 農	非 耕 種 農	他 人 營 委 託 經
		計	兩 期 作	單 期 作														
				第 一 期 作	第 二 期 作													
總 計	####	94.34	-	93.54	0.80	80.67	####	####	-	5.00	-	-	2,161	2,142	-	19	-	-

填 表：洪永良

審 核：許梅欄

主 辦 業 務 人 員：楊智銳

區 長：林煌源

主 辦 會 計 人 員：林東鴻

資料來源：本所經建課

附 註：(1)農家人口：原則上指在農牧戶內共同居住，並營共同生活之人口，惟因就業經常居住在外，但須提供本人所得50%以上維持農家生活或提供之金額為全戶家計費用50%以上者，及因就學（含失業）經常居住在外，其本人生活費用50%以上由農家提供者亦列為農家人口。

編製日期：102年03月26日

# 新北市瑞芳區耕地面積及農業戶口編製說明

## 一、統計範圍及對象：

- (一)耕地面積：凡境內可利用為農耕地之面積，不論其使用權合法與否，均為統計對象。
- (二)農戶數、農家人口：凡在區內符合最近一次農林漁牧業普查農牧戶標準者之農家及其戶內人口，均為統計對象

## 二、統計標準時間：以每年12月31日之事實為準。

## 三、分類標準：

- (一)縱行科目：
  1. 按水田、旱田分類。水田分為兩期作田、單期作田。單期作田再分為第一期作及第二期作。
  2. 農業戶與農家人口按自耕農、半自耕農、佃農、非耕種農與他人委託經營分類。

## 四、統計科目定義：

### (一)耕地面積者，係指可以耕種之土地，短期休閒及休耕均包括在內，其範圍如下：

1. 耕地臺帳所記載之水、旱田實際地目面積。
2. 可以視為水、旱田之未登錄地。
3. 利用山林河川耕種作物之土地。
4. 畦畔面積。
5. 山地鄉之耕地面積，因未設有耕地臺帳及耕地圖者，暫以山地定耕基本資料為依據，其耕地面積 = 平坦水田 + 平坦旱田 + 梯次水田 + 梯次旱田 + 傾斜現耕輪耕地 + 傾斜休閒輪耕地，至於傾斜休閒輪耕地如該年中全無利用種植作物者，其面積不合併計算在耕地面積之內。

### (二)「水田」：指能蓄水，經常可以栽培水稻之耕地。並分兩種作田如下：

1. 「兩期作田」：指灌溉設備完全，一年間可在同一田地上完成栽培第一期作及第二期作水稻者，但因某種關係僅栽培水稻一次者，仍視為「兩期作田」。
2. 「單期作田」：指因地勢、氣候、灌溉等關係，一年間在同一田地上，僅可栽培水稻一次者，其第一期作係僅栽培第一期作水稻，第二期作係僅栽培第二期作水稻者。

### (三)「旱田」：指土壤不容易貯水或水量不足只能栽培陸稻、雜糧及果樹類等之耕地。

### (四) 農家：依農林漁牧業普查，係指一般家庭從事農作物之栽培，家畜、家禽及蜂、蠶之飼養等生產事業，或以農業生產設備、場所等提供民眾休閒遊樂之農業活動事業，且合於下列標準之一者：

1. 經營（含租借用、受委託）之可耕作地面積在0.05公頃以上（不論是否種植農作物均包括在內）。
2. 飼養1頭以上之大型動物（如乳牛、肉牛、種牛、鹿等）。
3. 飼養3頭以上之中型動物（如豬、羊等）。
4. 飼養100隻以上之小型動物（如雞、鴨、鵝、兔等）。
5. 全年出售或自用之自營農畜產品價值在新臺幣2萬元以上。

### (五) 農家人口：原則上指在農戶內共同居住，並營共同生活之人口，惟因就業(含職業軍人)經常居住在外(未另組織家庭)，但需提供本人所得50%以上維持農家生活，及因就學經常居住在外，但其生活費用50%以上由農家提供者亦列為農家人口。

### (六) 耕地所有權屬：指年底有經營耕地之農家，按其耕地之所有權屬，分類如下：

1. 自耕農：指所耕種之耕地全部為自有者。
2. 半自耕農：指所耕種之耕地部分為自有，部分租（借）入或他人委託經營者。
3. 佃農：指所耕種之耕地全部為租（借）入者。
4. 非耕種農：農家年底未擁有耕地面積者，此種農戶絕大部分是以飼養畜禽為主。
5. 他人委託經營者：指所耕種之耕地全部為他人委託經營。

## 五、資料蒐集方法及編製程序：

### (一)各區農情報告員利用繪妥之航測基本圖，攜往田間實地踏勘，將現況與基本圖上不符地方之耕地或非耕地之地形界線，用彩色筆繪記於耕地基本圖上。

### (二)實地踏勘完畢後，將基本圖上變更之耕地，分別計算其增加或減少之面積，然後在該基本圖耕地總面積中將增加面積加入，將減少面積減去，俾求得每張耕地基本圖上現有之耕地總面積。

### (三)耕地面積中按水田、旱田之地目別，以一區分線劃分，繪記於基本圖上，分別統計其面積。

### (四)各區按基本圖地區別編製表冊。

### (五)非農業普查年，農業戶口依行政院農業委員會農糧署農業基本調查之資料編製而成，逢普查年本項調查停辦，農業戶口暫停編報。

## 六、編送對象：本表編製1式2份，1份送會計室，1份自存。

5- 4 新北市瑞芳區米穀種植面積及產量  
中華民國101年

單位：{面積：公頃  
產量：公斤

期 別	總 計			梗 稻 <sup>(1)</sup>			硬 秈 稻 <sup>(1)</sup>			梗 糯 稻 <sup>(1)</sup>			秈 糯 稻 <sup>(1)</sup>		
	種植面積	產 量	每公頃 平均產量	種植面積	產 量	每公頃 平均產量	種植面積	產 量	每公頃 平均產量	種植面積	產 量	每公頃 平均產量	種植面積	產 量	每公頃 平均產量
第 1 期	-	-	0	-	-	0	-	-	0	-	-	0	-	-	0
第 2 期	-	-	0	-	-	0	-	-	0	-	-	0	-	-	0

填 表：洪永良

審 核：許梅欞

主 辦 業 務 人 員：楊智銳

區 長：林煌源

主 辦 會 計 人 員：林東鴻

資料來源：本所經建課

附 註：(1)87年栽培稻名稱修正,蓬萊米修正為梗稻;在來米修正為硬秈稻;圓糯米修正為梗糯稻;長糯米修正為秈糯稻。

編製日期：102年03月26日

新北市瑞芳區米穀種植面積及產量編製說明

- 一、統計範圍及對象：凡在境內種植米穀之耕地及其產量均為統計對象。
- 二、統計標準時間：以每年1月1日至12月31日之事實為準。
- 三、分類標準：分為更稻、硬秈稻、更糯稻與秈糯稻等。
- 四、統計科目定義：
  - (一)種植面積：只以收穫為目的而耕種之面積，包括無收穫之面積，但在途中改種其他作物者，列入其他作物面積內。
  - (二)產量：指種植面積中實際收穫之公斤數。
  - (三)每公頃平均產量 = 總產量 ÷ 收穫面積。
- 五、資料蒐集方法及編製程序：由本局經建課依區公所資料編製而成。
- 六、編送對象：本表1式2份，1份送會計室，1份自存。

5- 5 新北市瑞芳區園藝作物種植面積及產量

中華民國101年  
(1) 蔬 菜 類

單位：{面積：公頃  
產量：公斤

類 別	根 菜 類		莖 菜 類		葉菜及花菜類		果 菜 類	
	種植面積	產量	種植面積	產量	種植面積	產量	種植面積	產 量
總 計	91.10	528,300	0.30	3,310	93.43	547,700	9.27	106,330

(2) 果 實 類

類 別	香 蕉		柑 橘		蕃 石 榴		木 瓜		鳳 梨		梨		其 他	
	種植面積	產 量	種植面積	產 量	種植面積	產 量	種植面積	產 量	種植面積	產 量	種植面積	產 量	種植面積	產 量
總 計	-	-	9.80	#####	3.40	#####	-	-	-	-	-	-	18.74	92,196

填表：洪永良

審核：許梅欏

主辦業務人員：楊智銳

區 長：林煌源

主辦會計人員：林東鴻

資料來源：本所經建課

編製日期：102年03月26日



## 新北市瑞芳區園藝作物種植面積及產量

- 一、統計範圍及對象：凡在境內種植園藝作物耕地及其產量均為統計對象。
- 二、統計標準時間：以每年1月1日至12月31日之事實為準。
- 三、分類標準：分為蔬菜類與果實類；蔬菜類細分根菜類、莖菜類、葉菜及花菜類與果菜類等；果實分香蕉、柑橘、蕃石榴
- 四、統計科目定義：
  - (一)種植面積：只以收穫為目的而耕種之面積，包括無收穫之面積，但在途中改種其他作物者，列入其他作物面積內。
  - (二)產量：指種植面積中實際收穫之公斤數。
- 五、資料蒐集方法及編製程序：由本局經建課依區公所資料編製而成。
- 六、編送對象：本表1式2份，1份送會計室，1份自存。

5- 6 新北市瑞芳區普通及特種作物種植面積及產量  
中華民國101年

單位：{ 面積：公頃  
產量：公斤

類別	甘 藷		高 粱		玉 蜀 黍		生食用甘蔗		茶		落花生		香花作物		其 他	
	種植面積	產 量	種植面積	產 量	種植面積	產 量	種植面積	產 量	種植面積	產 量	種植面積	產 量	種植面積	產 量	種植面積	產 量
總 計	1.60	18,300	-	-	-	-	-	-	-	-	1.0800	1,094	2.2000	3,300	4.9500	152,000

填表：洪永良

審核：許梅欏

主辦業務人員：楊智銳

區 長：林煌源

主辦會計人員：林東鴻

資料來源：本所經建課

編製日期：102年03月26日

## 新北市瑞芳區普通及特種作物種植面積及產量

- 一、統計範圍及對象：凡在境內種植園藝作物耕地及其產量均為統計對象。
- 二、統計標準時間：以每年1月1日至12月31日之事實為準。
- 三、分類標準：分為甘藷、高粱、黃蜀黍、生食用甘蔗、茶、落花生、香花作物與其它。
- 四、統計科目定義：
  - (一)種植面積：只以收穫為目的而耕種之面積，包括無收穫之面積，但在途中改種其他作物者，列入其他作物面積內。
  - (二)產量：指種植面積中實際收穫之公斤數。
- 五、資料蒐集方法及編製程序：由本局經建課依區公所資料編製而成。
- 六、編送對象：本表1式2份，1份送會計室，1份自存。

5- 7 新北市瑞芳區家畜家禽頭數  
中華民國101年底

單位：頭；隻

類別	家畜						家禽				
	牛	馬	豬	羊	鹿	兔	雞	鴨	鵝	火雞	鴿
總計	-	-	-	-	11	-	4,860	105	-	-	-

填表：溫旻堅

審核：許梅欞

主辦業務人員：楊智銳

區長：林煌源

主辦會計人員：林東鴻

資料來源：本所經建課

編製日期：102年4月3日

## 新北市瑞芳區家畜家禽頭數編製說明

- 一、統計範圍及對象：境內各農戶、一般家庭、公私有畜牧場、試驗與推廣機關所飼養之家禽，均為統計對象。
- 二、統計標準時間：以當年12月31日之事實為準。
- 三、分類標準：按家畜、家禽分類；家畜含牛、馬、豬、羊、鹿、兔；家禽含雞、鴨、鵝、火雞與鴿。
- 四、統計科目定義：
  - (一)豬：分種豬(母、公)、哺乳小豬、肉豬。
  - (二)鹿：分水鹿、梅花鹿。
  - (三)羊：分肉羊、乳羊。
  - (四)雞：包括種用、蛋用及肉用雞。
  - (五)鴨：包括種用、蛋用及肉用鴨。
- 五、資料蒐集方法及編製程序：依各區公所填報之資料編製而成。
- 六、編送對象：本表1式2份，1份送會計室，1份自存。

6-1 新北市瑞芳區服兵役男列級家屬各項慰、補助費發放情形

中華民國101年

月別	總計		生育補助金		喪葬補助金		急難慰助金								健保補助費		醫療補助費	
	件數 (件)	金額 (元)	件數 (件)	金額 (元)	件數 (件)	金額 (元)	農田流失		房屋倒塌		房屋淹水		死亡或重傷		件數 (件)	金額 (元)	件數 (件)	金額 (元)
							件數(件)	金額(元)	件數(件)	金額(元)	件數(件)	金額(元)	件數(件)	金額(元)				
總計	1	1,260	-	-	-	-	-	-	-	-	-	-	-	-	-	-	1	####
1月	-	-	-	-	-	-	-	-	-	-	-	-	-	-	-	-	-	-
2月	-	-	-	-	-	-	-	-	-	-	-	-	-	-	-	-	-	-
3月	-	-	-	-	-	-	-	-	-	-	-	-	-	-	-	-	-	-
4月	-	-	-	-	-	-	-	-	-	-	-	-	-	-	-	-	-	-
5月	-	-	-	-	-	-	-	-	-	-	-	-	-	-	-	-	-	-
6月	-	-	-	-	-	-	-	-	-	-	-	-	-	-	-	-	-	-
7月	-	-	-	-	-	-	-	-	-	-	-	-	-	-	-	-	-	-
8月	-	-	-	-	-	-	-	-	-	-	-	-	-	1	-	-	-	-
9月	-	-	-	-	-	-	-	-	-	-	-	-	-	-	-	-	-	-
10月	-	-	-	-	-	-	-	-	-	-	-	-	-	-	-	-	-	-
11月	-	-	-	-	-	-	-	-	-	-	-	-	-	-	-	-	-	-
12月	1	1,260	-	-	-	-	-	-	-	-	-	-	-	-	-	-	1	####

填表：王亞婷

審核：許梅欞

主辦業務人員：莊國隆

區長：林煌源

主辦會計人員：林東鴻

資料來源：本所民政防災課

編製日期：102年3月27日

## 新北市瑞芳區服兵役役男列級家屬各項慰、補助費發放情形編製說明

- 一、統計範圍及對象：依替代役實施條例第二十條第一項第四款規定，列級有案者，均為統計對象。
- 二、統計標準時間：每年一越一日至十二月三十一日實際發放之事實為準。
- 三、分類標準：
  - (一)按月份別分。
  - (二)按發給各項補助別分。
- 四、統計科目定義：
  - (一)生育補助金：役男之配偶生育者發給之生育補助金
  - (二)喪葬補助金：役男之家屬死亡者發給之喪葬補助費。
  - (三)急難慰助金：役男家屬遭遇天災、人禍或其他特殊事故，分為農田流失、房屋倒塌、房屋淹水與死亡或重傷，致生活發生困難者發給急難慰助金。
  - (四)健保補助費：列甲級之役男家屬依其保險身分，補助自付額健保費。
  - (五)醫療補助費：列級役男家屬赴醫療院所掛號、門診、急診及住院等自付額醫療補助費。
- 五、資料蒐集方法及編製程序：根據新北市政府公所所報資料彙編。
- 六、編送對象：本表1式2份，1份送會計室，1份自存。

6-2 新北市瑞芳區服兵役男列級家屬安家生活扶助費發放情形

中華民國101年

項目 月別	總 計			一 次 安 家 費			生 活 扶 助 金		
	戶數(戶)	人口數(人)	金額(元)	戶數(戶)	人口數(人)	金額(元)	戶數(戶)	人口數(人)	金額(元)
總 計	2	4	43,300	-	-	-	2	4	43,300
1 月	-	-	-	-	-	-	-	-	-
2 月	-	-	-	-	-	-	-	-	-
3 月	-	-	-	-	-	-	-	-	-
4 月	-	-	-	-	-	-	-	-	-
5 月	-	-	-	-	-	-	-	-	-
6 月	-	-	-	-	-	-	-	-	-
7 月	-	-	-	-	-	-	-	-	-
8 月	2	4	43,300	-	-	-	2	4	43,300
9 月	-	-	-	-	-	-	-	-	-
10 月	-	-	-	-	-	-	-	-	-
11 月	-	-	-	-	-	-	-	-	-
12 月	-	-	-	-	-	-	-	-	-

填表：王亞婷

審核：許梅欞

主辦業務人員：莊國隆

區 長：林煌源

主辦會計人員：林東鴻

資料來源：本所民政防災課

編製日期：102年3月27日



## 新北市瑞芳區服兵役役男列級家屬安家生活扶助費發放情形編製說明

- 一、統計範圍及對象：依替代役實施條例第二十條第一項第四款規定，列級有案者，均為統計對象。
- 二、統計標準時間：全年實際發放之事實為準。
- 三、分類標準：
  - (一) 按月份分。
  - (二) 生活扶助金依發放之等級別按戶數、人口數、金額分。
- 四、統計科目定義：
  - (一) 一次安家費：役男家屬生活貧困經核列扶助等級有案者，於入營後一個月內發給一次安家費。
  - (二) 生活扶助金：役男家屬生活貧困經核列扶助等級有案者，每年三節(春節、端午及中秋)發給之生活扶助金。
- 五、資料蒐集方法及編製程序：根據新北市各區公所所報資料彙編。
- 六、編送對象：本表1式2份，1份送會計室，1份自存。

7- 1 新北市瑞芳區神壇、寺廟、財團法人寺廟一覽表(1)  
中華民國101年底

編號	里 別	神壇、寺廟、財團 法人寺廟名稱	教別	負責人 姓名	地 址	電 話	奉祀主神	祭典日期	建立日期
1	龍鎮里	法龍寺	佛	葉舜仁	逢甲路150之1號	24978357	釋迦牟尼佛	農曆6月19日	43年
2	龍鎮里	大神宮(廟已不存在)	佛	梁金蓮	逢甲路4之1號	...	菩提祖師	農曆9月24日	60年
3	龍鎮里	龍鎮宮	道	劉文龍	逢甲路50號	(032) 971411	福德正神	農曆2月2日	30年
4	龍鎮里	弘明寺	佛	簡建豔	岳王路136號	24972690	釋迦牟尼佛	農曆4月8日	57年
5	龍鎮里	指雲宮	道	林文生	岳王路240號	24979003	玉皇上帝	農曆1月9日	74年
6	龍鎮里	龍鎮龍安宮	道	陳新傳	岳王路68之2號	032-974012	福德正神	農曆2月2日	73年
7	龍安里	龍安祠	道	許萬富	瑞芳街4號	24977704	福德正神	農曆2月2日	6年
8	龍山里	瑞龍宮	道	賴金通	逢甲路250號	24970880	西秦王爺	農曆6月24日	38年
9	龍山里	龍山福德宮	道	葉阿川	逢甲路350之1號	...	福德正神	農曆2月2日	79年
10	龍川里	龍巖宮	佛	李正勛	一坑路30號	24972807	清水祖師	農曆5月6日	46年
11	龍川里	戴福宮	道	李文正	一坑路297號	24969716	福德正神	農曆6月19日	30年
12	爪峯里	保女廟	佛	吳清龍	三爪子坑路279之1號	24972438	釋迦牟尼佛	農曆8月9日	71年
13	爪峯里	瑞慈宮	道	廖吉男	三爪子坑路106巷190號	24975539	天上聖母	農曆3月23日	60年
14	爪峯里	爪峰里福德宮	道	林瑞川	三爪子坑路118號	24973155	福德正神	農曆2月2日	71年
15	新峰里	忠仁廟	道	賴滿妹	三爪子坑路309之2號	24976427	保儀大夫	農曆8月15日	71年
16	新峰里	佛慈禪寺	佛	蕭錦	員山子路39號	24976080	釋迦牟尼佛	農曆4月8日	72年
17	東和里	安德宮	道	林光明	中山路266號右側	24978490	土地公	農曆2月2日	76年
18	柑坪里	瑞福宮	道	劉明姿	明燈路1段100號	24969135	福德正神	農曆2月2日	3年
19	猴硐里	保安宮	道	黃奕源	侯硐路302號	24972506	關聖帝君	農曆3月23日	13年
20	猴硐里	天華山慈惠堂	道	廖茂松	侯硐路38號	24966485	瑤池金母	農曆7月18日	89年
21	碩仁里	大行山聖泉寺	佛	葉綺雯	魚寮路206之1號	24974119	釋迦牟尼佛	農曆4月8日	81年
22	碩仁里	夢幻寺	佛	陳秋蓮	魚寮路210號	24968628	西方三聖	農曆1月26日	78年
23	吉慶里	四脚亭吉安宮	道	徐金池	瑞竹路91號	24577381	天上聖母	農曆3月23日	30年
24	吉慶里	萬福宮	道	莊嘉明	中央路48號	24579654	福德正神	農曆2月2日	40年
25	吉慶里	四脚亭福興宮	道	黃添登	月眉路10號	24570801	福德正神	農曆2月2日	70年
26	吉安里	四脚亭九玄宮	道	陳土金	大埔路國宅新村17之1號	24575704	蘇府千歲	農曆4月12日	79年
27	傑魚里	萬壽宮	道	黃文雄	八分寮路10號	24972024	瑤池金母	農曆7月18日	50年
28	傑魚里	福德宮	道	郭春寅	傑魚坑路262之1號	922114530	福德正神	農曆8月15日	54年
29	上天里	保安宮	佛	陳塗籐	大寮路5之2號	24979171	保儀大夫	農曆8月15日	62年
30	上天里	慈音寺	佛	吳強台	大寮路63巷11號	24972027	觀世音菩薩	農曆7月	62年

編號	里 別	神壇、寺廟、財團 法人寺廟名稱	教別	負責人 姓名	地 址	電 話	奉祀主神	祭典日期	建立日期
31	上天里	上天福安宮	道	陳國中	滴水子路29號	24578822	福德正神	農曆4月16日	清末
32	上天里	長興宮	道	莊嘉明	粗坑口路2之2號	24576721	福德正神	農曆2月2日	前35年
33	頌德里	九份明聖宮	道	劉辰雄	坑尾巷37號	24971238	協天大帝	農曆6月24日	37年
34	頌德里	金山寺	佛	溫敏琴	汽車路142號	24972994	釋迦牟尼佛	農曆6月19日	19年
35	崇文里	聖明宮	道	張林秀琴	街頂巷56號	24972819	關聖帝君	農曆6月24日	38年
36	福住里	金山岩	佛	蘇進益	基山街199號	24976523	觀音佛祖	農曆6月19日	6年
37	福住里	金山佛堂	佛	關國樑	佛堂巷48號	24978913	釋迦牟尼佛	農曆4月8日	前8年
38	基山里	昭靈廟	道	林添麟	汽車路11號	24971557	城隍	農曆8月3日	12年
39	基山里	代天府	道	石智能	汽車路56號	24976759	三府王爺	農曆3月11日	22年
40	永慶里	開成殿	道	曹永欽	烏勢巷152號之1	24968395	玉皇上帝	農曆1月9日	46年
41	永慶里	福山宮	道	王添來	崙頂路2號	24968163	福德正神	農曆2月2日	7年
42	瓜山里	保民堂	道	張南田	金光路117號	24961249	神農大帝	農曆4月26日	36年
43	石山里	金福宮	道	吳坤池	五號路253之1號	24961841	福德正神	農曆2月2日	16年
44	銅山里	勸濟堂	道	童光明	祈堂路53號	24961273	關聖帝君	農曆6月24日	前10年
45	濂新里	威遠廟	道	李榮乞	明里路7之1號	24961937	鄭成功	農曆7月14日	7年
46	南雅里	南新宮	道	吳顯煌	南雅路29之2號	24911369	媽祖	農曆6月15日	光緒3年
47	鼻頭里	鼻頭福靈宮	佛	陳旺佳	鼻頭路1號後	...	福德正神	農曆2月2日	...
48	鼻頭里	新興宮	道	王彥斌	鼻頭路41號	24911549	天上聖母	農曆3月23日	嘉慶己未年
49	海濱里	福龍宮	道	呂萬和	海濱路39號	24978281	天上聖母	農曆3月23日	1835年
50	海濱里	瑞芳青雲殿	道	李清和	濱二路30號	24972694	神農大帝	農曆4月26日	53年
51	海濱里	慈雲寺	佛	劉文祥	濱二路56號	22555163	釋迦牟尼佛	農曆4月8日	64年
52	瑞濱里	磅磅仔三府宮	道	彭源弘	瑞濱路55之2號	24976104	三府王爺	農曆6月16日	61年
53	瑞濱里	瑞濱深德宮	道	胡長安	瑞濱路123之1號	24966599	媽祖	農曆3月23日	33年
54	深澳里	蕃仔澳天福宮	道	游文龍	深澳路197之3號	24974575	福德正神	農曆2月2日	48年
55	深澳里	福壽宮	道	張再清	深澳路75號	24971808	福德正神	農曆2月2日	75年
56	深澳里	碧雲宮	道	蕭天賜	深澳路3號	24975906	玉皇上帝	農曆1月9日	34年
57	深澳里	忠孝宮	道	陳世力	建基路2段5號	935142040	關聖帝君	農曆6月24日	40年
58	深澳里	榮興福德宮	道	簡富雄		24979798	土地公	農曆10月1日	76年
59	深澳里	昭明宮	道	劉新標	建基路2段106之1號	24969040	關聖帝君	農曆6月24日	67年
60	龍安里	瑞芳仙化寺(廟已不存在)	佛	廖修波	瑞芳街4號	...	釋迦牟尼佛	農曆6月24日	55年

編號	里 別	神壇、寺廟、財團 法人寺廟名稱	教別	負責人 姓名	地 址	電 話	奉祀主神	祭典日期	建立日期
61	弓橋里	同安宮	道	詹旺	九芎橋路23-1號	…	西秦王爺	農曆6月24日	61年
62	爪峯里	爪峰福德宮	道	…	三瓜子坑路114號	…	福德正神	農曆2月2日	…
63	龍潭里	雷聲壇	道	黃仁祥	瑞芳鎮逢甲路143號	2469-1310	太上老君	…	神壇
64	龍興里	閩山大法院	道	胡申奎 龔凱文	瑞芳鎮民權街23巷8-6號	24978895	三仙姑	…	神壇
65	龍山里	善悲宮	道	柯來發	瑞芳鎮逢甲路270巷20號	24978742	天上聖母 觀世音菩薩	…	神壇
66	龍山里	勸善堂	道	周素蘭	瑞芳鎮逢甲路408號之1	24968939	關聖帝君	…	神壇
67	龍山里	聖興堂	道	謝慶全	瑞芳鎮岳王路1巷14號	24973928	太上老君	…	神壇
68	龍川里	無極九鳳宮	道	張惠嵐	瑞芳鎮一坑路325號	…	九天玄女	…	神壇
69	東和里	金剛堂	道	李彭天來	瑞芳鎮中山路48-1號	24974337	佛祖	…	神壇
70	東和里	新安宮	道	胡兩泉	瑞芳鎮中山路113號3樓	24969215	五穀仙帝	…	神壇
71	東和里	麒麟宮	道	馮文德	瑞芳鎮東和路87號	24965321	媽祖、麒麟	…	神壇
72	爪峯里	三清壇	道	簡明義	瑞芳鎮三瓜子坑路66-4號	24977886	三清道主	…	神壇
73	弓橋里	應妙壇	道	潘慶田	瑞芳鎮九芎橋路4-1號	24975066	三清道主	…	神壇
74	傑魚里	瑞芳三鳳宮	道	高財發	瑞芳鎮傑魚坑路66-1號3樓	24969412	中壇元帥	…	神壇
75	傑魚里	鎮安宮	道	江錦洲	瑞芳鎮傑魚坑路84巷26-1號	24965125	天上聖母	…	神壇
76	傑魚里	瑞興宮	道	吳宸龍	瑞芳鎮傑魚坑路瑞興新村12巷19號2樓	24965155	關聖帝君	…	神壇
77	吉安里	金富宮	道	吳林寶珠	瑞芳鎮大埔路108-8號	24573097	金富王爺	…	神壇
78	上天里	石將軍府	道	樊萬忠	瑞芳鎮大寮路101-2號	24966955	石將軍爺	…	神壇
79	新山里	福安宮	道	江旺權	瑞芳鎮新山路77號	24961399	土地公	…	神壇
80	吉安里	乃天宮	道	游秋桂	瑞芳鎮大埔路吉慶公園城5號	24583418	關聖帝君	…	神壇
81	爪峯里	瑞芳莊明壇	道	莊水文	瑞芳鎮三瓜子坑路149巷21-12號	24971847	呂仙祖	…	神壇
82	龍川里	靈安宮	道	簡政夫	瑞芳鎮一坑路472號	24974093	關聖帝君	…	神壇
83	龍川里	天惠堂	道	鍾何清	瑞芳鎮一坑路114號	24974047	三府王爺	…	神壇
84	柑坪里	慈修堂	道	高三吉	瑞芳鎮明燈路1段45巷15號	24975140	玄天上帝	…	神壇
85	海濱里	九上天行宮	道	王玉鎮	瑞芳鎮濱二路23號	24972108	神農大帝	…	神壇
86	柑坪里	鎮靈壇	道	游徵鴻	瑞芳鎮明燈路1段45巷109號之2	24976943	三府王爺	…	神壇
87	碩德里	仙師殿	道	吳建明	瑞芳鎮暨崎路65號1 F	24960439、0911957195	混元聖祖	…	神壇
88	上天里	五聖公	道	黃添進	瑞芳鎮大寮路12號	24063520	九龍太子	…	神壇
89	碩仁里	碩仁堂	道	何夷雲	瑞芳鎮魚寮路102-2號1 F	24973235、0937193408	天上聖母	…	神壇

填表：李耀東

審核：許梅欞

主辦業務人員：莊國隆

區 長：林煌源

主辦會計人員：林東鴻

資料來源：本所民政防災課

附 註：(1)本表請以「宗教宗祠輔助管理系統」之資料填報。

編製日期：102年03月25日

## 新北市瑞芳區神壇、寺廟、財團法人寺廟編製說明

- 一、統計範圍及對象：依據監督寺廟條例、寺廟登記規則等規定經許可登記者，設立並完成宗教財團法人登記者，均為統計對象。
- 二、統計標準時間：以當年12月底之事實為準。
- 三、分類標準：
  - (一) 按行里別分。
  - (二) 按神壇、寺廟、財團法人寺廟名稱、教別、負責人姓名、地址、電話、奉祀主神、祭典日期及建立日期分。
- 四、統計科目定義：
  - (一) 宗教財團法人：係指經許可設立並完成宗教財團法人登記者，包括以不動產方式或基金方式設立者
  - (二) 寺廟：凡有僧、道、住持之宗教建築物不論用何種名稱均屬之。
  - (三) 正式登記：凡符合寺廟登記要件並依寺廟登記相關規定辦理完竣之寺廟。
  - (四) 補辦登記：指違建寺廟，基於主管機關行政管理上的權宜措施，暫准以「補辦」名義所辦理登記之寺廟，其違建態樣如地目不符、無使用執照、未取得合法土地權源者...等。
- 五、資料蒐集方法及編製程序：根據各區境內所登記之資料彙編。
- 六、編送對象：本表1式2份，1份送會計室，1份自存。











7- 2 新北市瑞芳區聚會所、財團法人教會一覽表(1)  
中華民國101年底

編號	里 別	聚會所、財團法人教會名稱	教 別	負責人姓名	地 址	電 話	建立日期
1	龍興里	瑞芳靈糧堂	基督教	林瑞敏	民生街3號	24062380	2000.10.27
2	龍鎮里	臺灣基督長老教會瑞芳教會	基督教	陳惠玲	逢甲路50號	24973710	1919.03.10
3	基山里	臺灣基督長老教會九份教會	基督教	李美意	輕便路216號	24977906	1933.08.10
4	深澳里	臺灣基督長老教會榮隆教會	基督教	陳治國	建基路2段85號	24979156	1962.08.18
5	海濱里	臺灣基督長老教會煥子寮教會	基督教	暫無牧	海濱路143號	24979156	1961.07.10
6	瓜山里	金瓜石基督教會	基督教	暫無牧	五號路5-6號	...	...
7	龍興里	瑞芳教會聚會所	基督教	暫無牧	明燈路3段82之6號2 F	24968392	...
8	吉慶里	四脚亭天主堂	天主教	阮知才	瑞竹路32號	24578252	1920.01.01
9	龍興里	瑞芳天主堂	天主教	安立德	民生街35巷3號5 F	24969217	1953.09.24

填表：李耀東

審核：許梅欏

主辦業務人員：莊國隆

區 長：林煌源

主辦會計人員：林東鴻

資料來源：本所民政防災課

附 註：(1)本表請以「宗教宗祠輔助管理系統」之資料填報。

編製日期： 年 月 日

## 新北市瑞芳區聚會所、財團法人教會編製說明

- 一、統計範圍及對象：凡轄內之教會（堂）均為統計對象。
- 二、統計標準時間：以當年12月底之事實為準。
- 三、分類標準：
  - （一）按各里別分。
  - （二）按聚會所、財團法人教會名稱、教別、負責人姓名、地址、電話與建立日期分。
- 四、統計科目定義：宗教教會包含按天主教、基督教、回教、天理教、巴哈伊教、真光教團、山達基教會及其他分，各宗教再按教會(堂)數
- 五、資料蒐集方法及編製程序：根據各區境內所登記之資料彙編。
- 六、編送對象：本表1式2份，1份送會計室，1份自存。

7-3 新北市瑞芳區宗教團體與辦公益慈善及社會教化事業概況  
中華民國101年底

單位：所

宗教別	醫療機構		文 教 機 構								公 益 慈 善 事 業						
	醫院數	診所數	大學數	專科數	中學數	職校數	小學數	幼兒園數	圖書閱覽室數	其他	養老院數	殘障教養院數	青少年輔導院數	福利基金會數	學生宿舍處數	技藝研習處數	社會服務中心數
寺廟	合計	-	-	-	-	-	-	-	-	-	-	-	-	-	-	-	-
	道教	-	-	-	-	-	-	-	-	-	-	-	-	-	-	-	-
	佛教	-	-	-	-	-	-	-	-	-	-	-	-	-	-	-	-
	理教	-	-	-	-	-	-	-	-	-	-	-	-	-	-	-	-
	軒轅教	-	-	-	-	-	-	-	-	-	-	-	-	-	-	-	-
	天帝教	-	-	-	-	-	-	-	-	-	-	-	-	-	-	-	-
	一貫教	-	-	-	-	-	-	-	-	-	-	-	-	-	-	-	-
	天德教	-	-	-	-	-	-	-	-	-	-	-	-	-	-	-	-
	儒教	-	-	-	-	-	-	-	-	-	-	-	-	-	-	-	-
	大易教	-	-	-	-	-	-	-	-	-	-	-	-	-	-	-	-
	亥子道	-	-	-	-	-	-	-	-	-	-	-	-	-	-	-	-
	彌勒大道	-	-	-	-	-	-	-	-	-	-	-	-	-	-	-	-
	中華聖教	-	-	-	-	-	-	-	-	-	-	-	-	-	-	-	-
	宇宙彌勒皇教	-	-	-	-	-	-	-	-	-	-	-	-	-	-	-	-
	先天救教	-	-	-	-	-	-	-	-	-	-	-	-	-	-	-	-
	黃中	-	-	-	-	-	-	-	-	-	-	-	-	-	-	-	-
其他	-	-	-	-	-	-	-	-	-	-	-	-	-	-	-	-	
教堂	合計	-	-	-	-	-	-	-	-	-	-	-	-	-	-	-	-
	天主教	-	-	-	-	-	-	-	-	-	-	-	-	-	-	-	-
	基督教	-	-	-	-	-	-	-	-	-	-	-	-	-	-	-	-
	回教	-	-	-	-	-	-	-	-	-	-	-	-	-	-	-	-
	天理教	-	-	-	-	-	-	-	-	-	-	-	-	-	-	-	-
	巴哈伊教	-	-	-	-	-	-	-	-	-	-	-	-	-	-	-	-
	真光教	-	-	-	-	-	-	-	-	-	-	-	-	-	-	-	-
	山達基教會	-	-	-	-	-	-	-	-	-	-	-	-	-	-	-	-
其他	-	-	-	-	-	-	-	-	-	-	-	-	-	-	-	-	

填表：李耀東

審核：許梅欞

主辦業務人員：莊國隆

區 長：林煌源

主辦會計人員：林東鴻

資料來源：本所民政防災課

編製日期： 年 月 日

修訂日期：102年1月30日

### 新北市瑞芳區宗教團體興辦公益慈善及社會教化事業概況編製說明

- 一、統計範圍及對象：凡轄內各種宗教興辦公益慈善及社會教化事業之慈善機構，均為統計對象。
- 二、統計標準時間：以當年12月底之事實為準。
- 三、分類標準：
  - (一) 按宗教別分。
  - (二) 按文教機構及公益慈善事業分。
- 四、統計科目定義：大學數、專科數、中學數、職校數、小學數、幼兒園數：指各種宗教附設者，並以報經主管機關核准設立者為限。
- 五、資料蒐集方法及編製程序：根據各區境內所登記之資料彙編。
- 六、編送對象：本表1式2份，1份送會計室，1份自存。