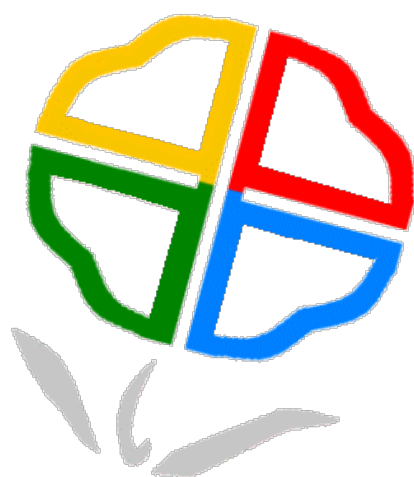


# 新北市瑞芳區公所

## 112年人口結構分析

### 第 11 期



新北市瑞芳區公所會計室編印

中華民國 113 年 6 月出版



## 凡 例

- 一、本書編印之目的，旨在報導本區人口結構有關議題之統計數據，俾以提供施政考核及釐訂施政計畫之參考。
- 二、本書所列資料來源，係根據新北市主計政府主計處、新北市瑞芳區戶政事務所、本所各業務單位編報之公務統計報表，業經蒐集之資料加以整編而成。
- 三、本書之資料包括人口概況、人口性別概況、人口動態及人口特性等計4大類。
- 四、表內所列「年」係指全年動態數字（自一月一日至十二月三十一日止），「年底」係指十二月底靜態數字。
- 五、本書各表所列度量衡單位，一律採用公制，以資劃一，方便比較，其有特殊情形者，均分別予以註明。
- 六、本報所用符號代表意義如下：
  - 「-」無數據。
  - 「--」有數值，但該數值無意義。
  - 「...」數值不詳或尚未產生資料。
  - 「0」有數值，但數值不及半單位。
- 七、本書所載資料如有更新資料，均予修正，凡與前期數字不同時，概以本期數字為準。
- 八、本書因倉促成書，始克編成，惟統計數字錯誤漏之處在所難免，敬請不吝指正。

## 目 次

壹、 前言.....	1
貳、 人口概況.....	2-9
參、 人口性別概況.....	9-13
肆、 人口動態.....	13-18
伍、 人口特性.....	19-28
陸、 結論.....	29

## 表目次

表 1	新北市各區現住人口概況表(112年12月底).....	3
表 2	本區各里戶數及現住人口性別概況表.....	4
表 3	各縣市現住人口概況(112年12月底).....	7
表 4	本區近十年戶數及人口數結構表.....	8
表 5	本區各里近二年人口概況表.....	11
表 6	本區近十年人口動態-自然增加.....	14
表 7	本區近十年人口動態-社會增加.....	16
表 8	本區近十年人口動態-人口成長.....	18
表 9	本區近十年人口結構年齡分配.....	19
表10	本區近十年人口扶養比、勞動力及老化指數.....	21
表11	本區近十年人口結構性別分配.....	23
表12	本區近十年現住人口之婚姻狀況.....	27

## 圖目次

圖 1	本區各里人口數按性別分.....	5
圖 2	本區近十年戶數與戶量相較.....	8
圖 3	本區近十年人口密度相較.....	9
圖 4	本區111年度各里人口數按性別分.....	12
圖 5	本區112年度各里人口數按性別分.....	13
圖 6	本區近十年出生及死亡人數相較.....	15
圖 7	本區近十年粗出生率及粗死亡率相較.....	15
圖 8	本區近十年遷入及遷出人數(率)相較.....	17
圖 9	本區近十年人口成長率相較.....	18
圖10	本區近十年人口結構按年齡分配相較.....	21
圖11	本區近十年勞動力及老化指數相較.....	22
圖12	本區近十年幼年年齡結構性別相較.....	23
圖13	本區近十年勞動力年齡結構性別相較.....	24
圖14	本區近十年老年年齡結構性別相較.....	24
圖15	本區近十年年齡結構性比例相較.....	25
圖16	本區近十年男性婚姻狀況性別相較.....	28
圖17	本區近十年女性婚姻狀況性別相較.....	28

## 壹、前言

人口是構成社會的主體，舉凡社會中各種活動，均因人而產生，各種活動所產生的問題也因人而起，故人口發展現象與問題的分析即成為基本工作。而人口統計係指研究及運用的統計方法，蒐集、整理、分析、編輯及發布有關人口成長、分布、結構及變遷等現象及其因果關係，藉以瞭解一個地區的財力、物力及人力之配合，以為規劃財源、發展經濟及興辦社會福利事業等之依據，故人口統計資料為主政者所重視之。

近年來本區已由農業社會轉為觀光業發達的都市型區鎮，人口型態亦有所改變，故就本區人口成長、分布及密度等資料加以分析外，亦就人口特性加以探討，以供決策之參考。

## 貳、人口概況

### 一、人口分布

本區在新北市29區人口數中排名第18，占新北市總人口數0.92%。  
112年底設籍本區人口數總計3萬7,197人，相較111年底減少498人(-1.32%)；其中男性人口為1萬8,742人占總人口50.39%、女性人口為1萬8,714人占49.65%，分別相較111年底男性減少239人(-1.26%)、女性減少259人(-1.38%)，呈現略減並逐年下滑；人口性比例近十年從101.97下降至101.56，顯示男女人口數呈拉近趨勢。(詳表1、4)



表1-新北市各區現住人口概況(112年12月底)

單位：平方公里；戶；人

區域別	土地面積	戶數	人口數	戶量 (人/戶)	人口密度
總計	2,052.57	1,671,070	4,041,120	2.42	1,969
板橋區	23.14	225,202	554,247	2.46	23,952
三重區	16.32	160,936	383,108	2.38	23,475
中和區	20.14	173,661	407,273	2.35	20,222
永和區	5.71	92,467	214,771	2.32	37,613
新莊區	19.74	167,536	423,607	2.53	21,459
新店區	120.23	134,977	304,868	2.26	2,536
樹林區	33.13	68,663	180,658	2.63	5,453
鶯歌區	21.12	34,058	89,080	2.62	4,218
三峽區	191.45	45,557	115,608	2.54	604
淡水區	70.66	90,892	194,399	2.14	2,751
汐止區	71.24	95,134	209,481	2.20	2,940
瑞芳區	70.73	15,984	37,197	2.33	526
土城區	29.56	94,393	240,828	2.55	8,147
蘆洲區	7.44	75,247	200,022	2.66	26,885
五股區	34.86	37,487	92,754	2.47	2,661
泰山區	19.16	29,869	77,491	2.59	4,044
林口區	54.15	54,852	132,947	2.42	2,455
深坑區	20.58	10,000	23,689	2.37	1,151
石碇區	144.35	3,333	7,166	2.15	50
坪林區	170.84	2,552	6,446	2.53	38
三芝區	65.99	9,776	22,137	2.26	335
石門區	51.26	4,243	10,752	2.53	210
八里區	39.49	17,561	41,966	2.39	1,063
平溪區	71.34	2,144	4,134	1.93	58
雙溪區	146.25	3,563	7,915	2.22	54
貢寮區	99.97	4,249	10,981	2.58	110
金山區	49.21	7,279	20,366	2.80	414
萬里區	63.38	7,560	20,869	2.76	329
烏來區	321.13	1,895	6,360	3.36	20

資料來源：新北市政府民政局

本區行政區共設置34個里，426鄰，總戶數為15,984戶；各里人口數差異甚大，以爪峯里人口數3,976人(戶數1,590戶)最多，占本區總人口數10.69%，人口數最少為碩仁里142人(戶數74戶)占0.38%。(詳表2及圖1)

表2-本區各里戶數及現住人口性別概況表

單位：戶、人、%

里別	戶數	人口數					人口性比例
		合計	男	比率	女	比率	
總計	15,984	37,197	18,742	-	18,455	-	-
龍潭里	358	785	389	49.55	396	50.45	98.23
龍興里	997	2,080	1,041	50.05	1,039	49.95	100.19
龍鎮里	567	1,295	627	48.42	668	51.58	93.86
龍川里	737	1,757	841	47.87	916	52.13	91.81
龍山里	586	1,404	742	52.85	662	47.15	112.08
龍安里	274	635	314	49.45	321	50.55	102.45
爪峯里	1,590	3,976	1,954	49.14	2,022	50.86	96.64
柑坪里	425	1,125	591	52.53	534	47.47	110.67
東和里	706	1,781	893	50.14	888	49.86	100.56
上天里	540	1,348	724	53.71	624	46.29	116.03
吉慶里	724	1,812	946	52.21	866	47.79	109.24
吉安里	1,276	3,181	1,599	50.27	1,582	49.73	107.29
傑魚里	790	2,077	1,075	51.76	1,002	48.24	107.29
猴硯里	192	434	242	55.76	192	44.24	126.04
光復里	129	258	146	56.59	112	43.41	130.36
弓橋里	134	301	167	55.48	134	44.52	124.63
碩仁里	74	142	78	54.93	64	45.07	121.88
基山里	204	432	225	52.08	207	47.92	108.70
永慶里	213	417	218	52.28	199	47.72	109.55
崇文里	154	295	154	52.20	141	47.80	109.22
福住里	88	171	92	53.80	79	46.20	116.46
頌德里	170	321	170	52.96	151	47.04	112.58
新山里	177	359	196	54.60	163	45.40	120.25
瓜山里	97	170	85	50.00	85	50.00	100.00
銅山里	98	178	102	57.30	76	42.70	134.21
石山里	172	315	169	53.65	146	46.35	115.75
濂新里	120	276	133	48.19	143	51.81	93.01
濂洞里	242	456	211	46.27	245	53.73	86.12

里別	戶數	人口數					人口性比例
		合計	男	比率	女	比率	
海濱里	681	1,310	626	47.79	684	52.21	91.52
瑞濱里	1,062	2,020	969	47.97	1,051	52.03	92.20
深澳里	688	1,356	647	47.71	709	52.29	91.26
南雅里	92	268	137	51.12	131	48.88	104.58
鼻頭里	246	846	420	49.65	426	50.35	98.59
新峰里	1,385	3,616	1,819	50.30	1,797	49.70	101.56

1.資料來源：新北市政府民政局

2.資料期間：112年底

3.性比例定義：男性人口/女性人口\*100

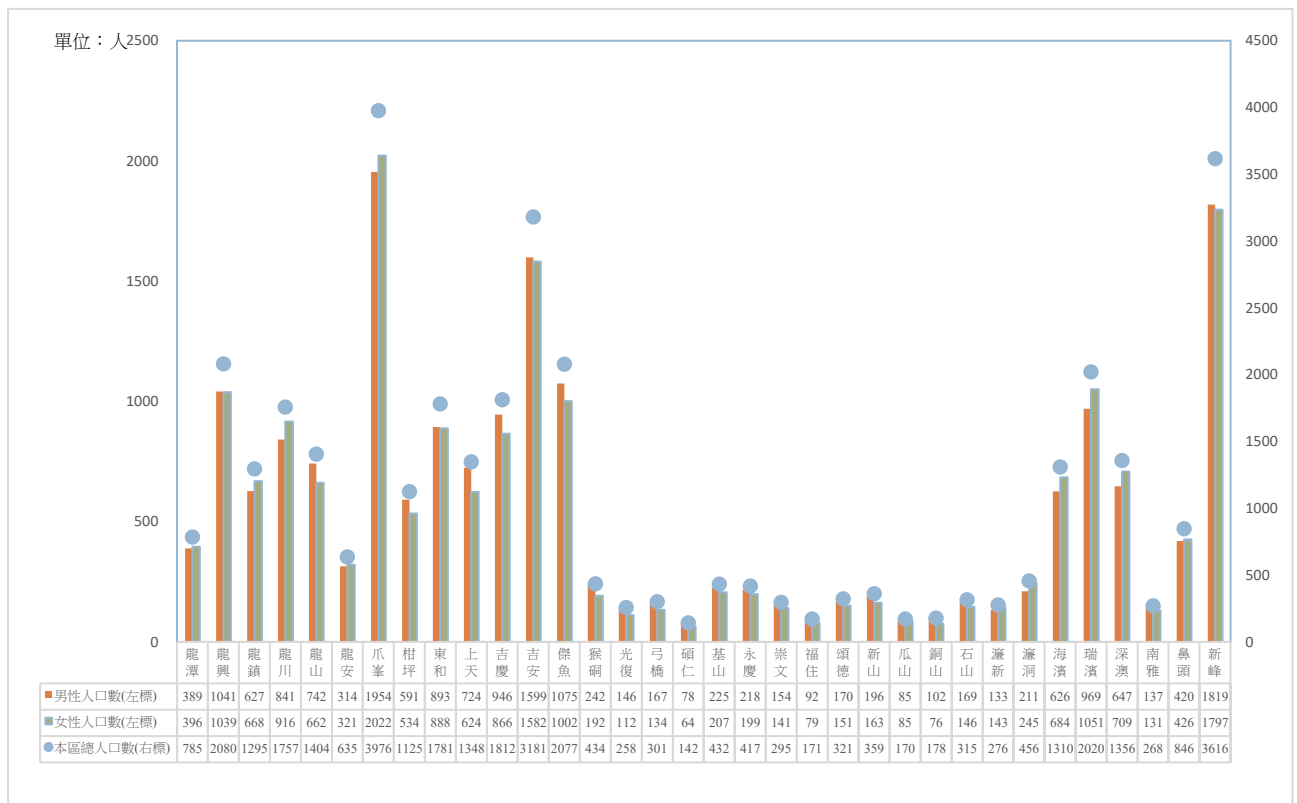


圖1-本區各里人口數按性別分

## 二、人口密度

在地形上屬於中央山脈最北緣基隆丘陵及臺灣東北角海岸，而全區除面積有限的濱海地帶及河岸階地外，其他全為山坡地。交通不便，且經濟活動稀少，居住人口有逐年遞減的現象。為使人口分布密度較為平均，宜加強增闢聯外道路，利用山區渾然天成自然景觀資源，發展山區的觀光休閒事業，以緩和人口外流，且能吸引外來人口進而帶動地方繁榮。

112年底新北市土地總面積為2,052.57平方公里，人口密度為每平方公里1,946.61人，全國排名第5；瑞芳區土地總面積為70.73平方公里，人口密度為每平方公里526人，占新北市總面積3.45%，新北市行政區之人口密度排名第19。(詳表3、4)

區域別	土地面積	戶數	人口數	戶量	人口密度
總計	36,197.07	9,240,823	23,420,442	2.53	647.03
新北市	2,052.57	1,671,070	4,041,120	2.42	1968.81
臺北市	271.7997	1,065,032	2,511,886	2.36	9241.68
桃園市	1,220.95	903,481	2,317,445	2.57	1898.06
臺中市	2,214.90	1,059,625	2,845,909	2.69	1284.89
臺南市	2,191.65	727,137	1,859,946	2.56	848.65
高雄市	2,951.85	1,150,775	2,737,941	2.38	927.53
宜蘭縣	2,143.63	178,652	449,890	2.52	209.87
新竹縣	1,427.54	220,893	589,289	2.67	412.80
苗栗縣	1,820.31	199,642	534,575	2.68	293.67
彰化縣	1,074.40	406,385	1,239,048	3.05	1153.25
南投縣	4,106.44	180,637	477,094	2.64	116.18
雲林縣	1,290.83	246,974	659,468	2.67	510.89
嘉義縣	1,903.64	186,431	484,560	2.60	254.54
屏東縣	2,775.60	297,813	794,997	2.67	286.42
臺東縣	3,515.25	84,665	211,544	2.50	60.18
花蓮縣	4,628.57	128,875	317,489	2.46	68.59
澎湖縣	126.8641	43,235	107,739	2.49	849.25
基隆市	132.7589	159,249	362,255	2.27	2728.67
新竹市	104.1526	179,332	456,475	2.55	4382.75
嘉義市	60.0256	103,384	263,584	2.55	4391.19
金門縣	151.656	43,829	144,149	3.29	950.50
連江縣	28.8	3,707	14,039	3.79	487.47

- 1.資料來源：內政部戶政司
- 2.戶量係每戶平均人口數
- 3.人口密度是指在一定時期一定單位面積土地上的平均人口數目，公式：人口總數(人)/總面積(平方公里)

就本區近十年戶數觀察，103年底有1萬6,088戶，至112年底已達1萬5,984戶，主要係因經濟及社會結構轉型影響，已被小家庭及個體戶制度取代，而戶量則呈現下降趨勢，民國103年底本區平均戶量為2.57人/戶至112年底下平均戶量為2.33人/戶，人口密度從每平方公里人口數584人下降至每平方公里人數526人。(詳表4及圖2、3)

表4-本區近十年戶數及人口數結構表

單位：戶、人、%

年底別	戶數	人口數			人口密度	戶量	人口性比例
		合計	男	女			
103年底	16,088	41,315	20,859	20,456	584	2.57	101.97
104年底	16,142	40,976	20,708	20,268	579	2.54	102.17
105年底	16,168	40,600	20,518	20,082	574	2.51	102.17
106年底	16,212	40,353	20,372	19,981	571	2.49	101.96
107年底	16,160	39,982	20,168	19,814	565	2.47	101.79
108年底	16,146	39,536	19,949	19,587	559	2.45	101.85
109年底	16,177	39,077	19,730	19,347	552	2.42	101.98
110年底	16,098	38,449	19,386	19,063	544	2.39	101.69
111年底	16,015	37,695	18,981	18,714	533	2.35	101.43
112年底	15,984	37,197	18,742	18,455	526	2.33	101.56
較上年增減數	-31	-498	-239	-259	--		
較上年增減率(%)	-0.19	-1.32	-1.26	-1.38	--		

1. 資料來源：新北市政府民政局
2. 人口密度公式：人口總數(人)/總面積（平方公里）
3. 性比例定義：男性人口/女性人口\*100

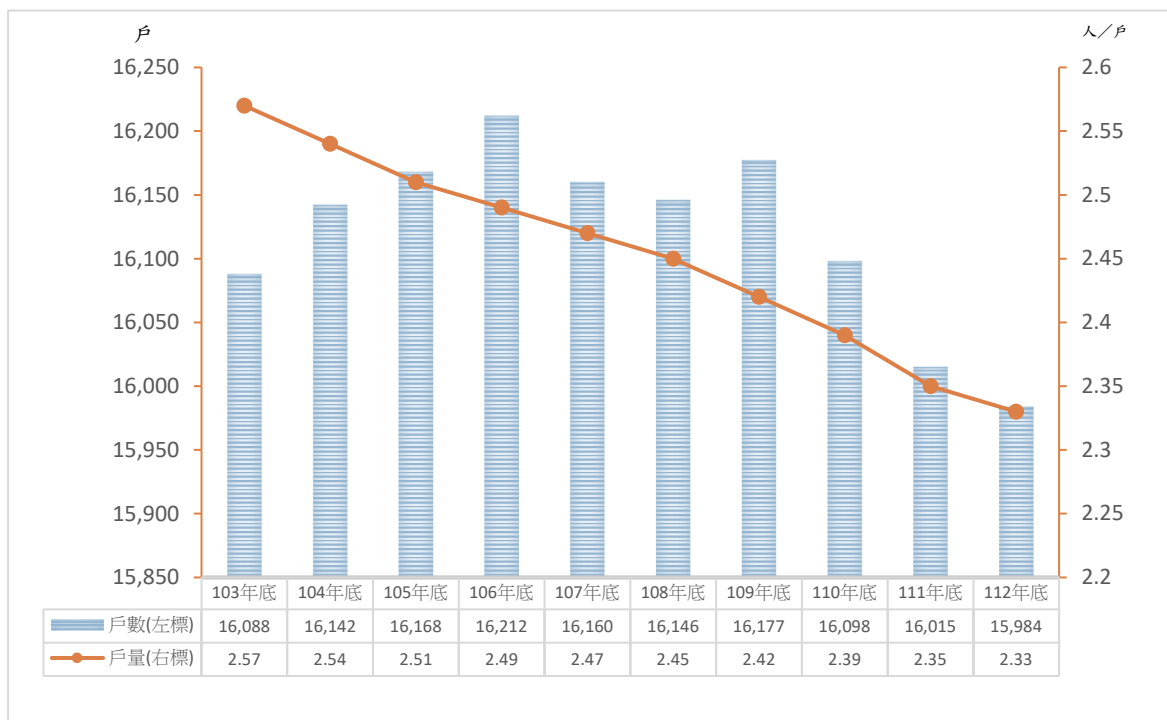


圖2-本區近十年戶數與戶量相較

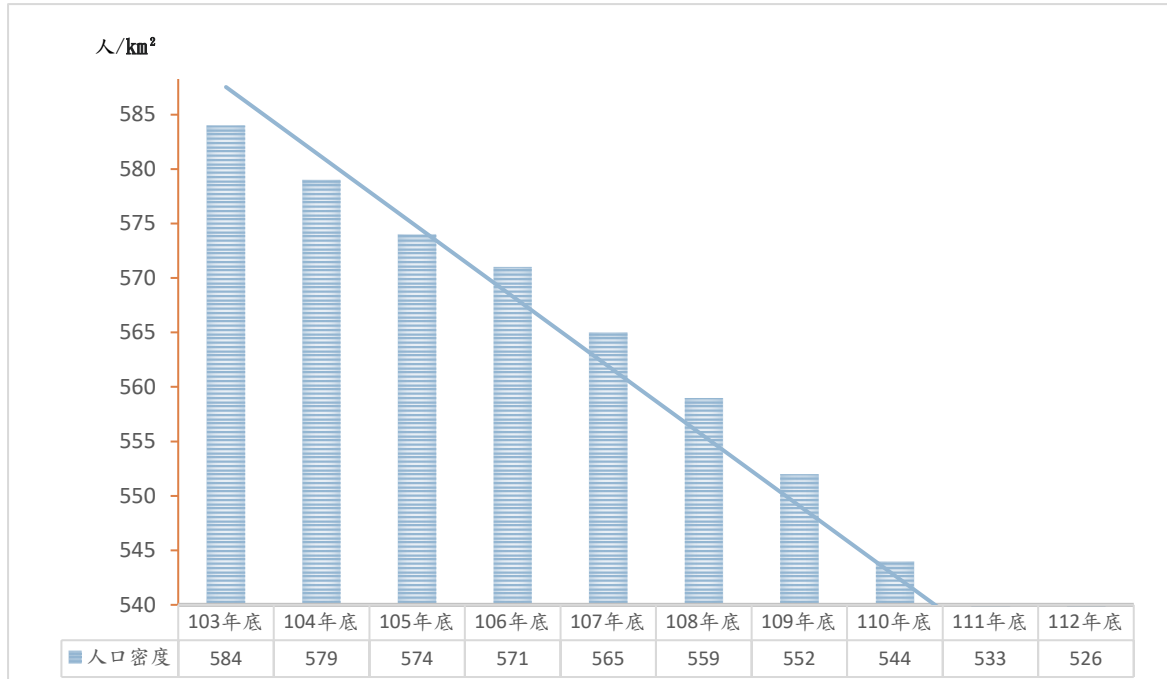


圖3-本區近十年人口密度相較

### 參、人口性別概況

民國 112年底本區戶籍人口數為 37,197人，其中男性為18,742人、女性為 18,455 人，相較於民國 111 年底戶籍人口37,695人(男性18,981人、女性為18,714人)，戶籍人口減少498人，其中男性減少239人，女性減少259人，女性減幅低於男性，除人口異動因素外，另是女性平均壽命高於男性所致。 男性人口數中最多的是爪峯里1,954人，其次是新峰里1,819人，再其次是吉安里1,599人，而最少人口數為碩仁里人口數僅有78人，次少為瓜山里人口數有85人。女性人口數中最多的是爪峯里2,022人，其次是新峰里1,797人，再其次是吉安里1,582人，而最少人口數為碩仁里人口數僅有64人，次少為

銅山里人口數有76人。

各里男性人口數中占該里人口數之比率最高的是銅山里比率為57.30%，其次是光復里占56.59%，再其次是猴硯里占55.76%，而以濂洞里僅占46.27%為最低，其次為深澳里僅占47.71%；各里女性人口數中占該里人口數之比率最高的是濂洞里比率為53.73%，其次是深澳里僅占52.29%，再其次是海濱里占52.21%，而以銅山里僅占初最高，其次是光復里，再其次是猴硯里，而以濂洞里為最低，其次為深澳里。

本區民國112年底人口數最多的是爪峯里戶籍人口數為3,976人，較111年減少50人，其次是新峰里戶籍人口數為3,616人，較111年增加17人，再其次是吉安里戶籍人口數為3,181人居第三位，較111年減少37人，最少為碩仁里戶籍人口數僅有142人，較111年增加0人，其次為福住里171人，較111年增加3人。近二年來，本區戶籍人口數相對較多及較少之里別相同，顯示本區各里之居民人口數皆相當穩定。惟人口數整體呈現負成長。(詳表2、4、5及圖4、5)



表5-本區各里近二年人口概況表

單位：鄰、戶、人

里別	鄰數	戶數	人 口 數					
			民國112年底			民國111年底		
			合計	男性	女性	合計	男性	女性
總計	426	16,015	37,197	18,742	18,455	37,695	18,981	18,714
龍潭里	13	358	785	389	396	788	393	395
龍興里	13	977	2,080	1,041	1,039	2,093	1,030	1,063
龍鎮里	15	567	1,295	627	668	1,301	629	672
龍川里	11	737	1,757	841	916	1,788	866	922
龍山里	11	586	1,404	742	662	1,414	753	661
龍安里	11	274	635	314	321	660	334	326
爪峯里	14	1,590	3,976	1,954	2,022	4,026	1,973	2,053
柑坪里	16	421	1,125	591	534	1,169	614	555
東和里	14	706	1,781	893	888	1,817	904	913
上天里	12	540	1,348	724	624	1,374	733	641
吉慶里	18	724	1,812	946	866	1,823	942	881
吉安里	16	1,276	3,181	1,599	1,582	3,218	1,624	1,594
傑魚里	10	790	2,077	1,075	1,002	2,093	1,079	1,014
猴硯里	12	192	434	242	192	451	253	198
光復里	14	129	258	146	112	253	146	107
弓橋里	8	134	301	167	134	308	174	134
碩仁里	10	74	142	78	64	142	79	63
基山里	15	204	432	225	207	422	220	202
永慶里	13	213	417	218	199	437	227	210
崇文里	10	154	295	154	141	303	155	148
福住里	8	88	171	92	79	168	90	78
頌德里	10	170	321	170	151	342	178	164
新山里	11	177	359	196	163	365	198	167
瓜山里	11	97	170	85	85	179	89	90
銅山里	12	98	178	102	76	185	107	78
石山里	13	172	315	169	146	316	174	142
濂新里	10	120	276	133	143	292	139	153
濂洞里	20	242	456	211	245	485	228	257
海濱里	13	681	1,310	626	684	1,332	637	695
瑞濱里	13	1,062	2,020	969	1,051	2,045	984	1,061

里別	鄰數	戶數	人 口 數					
			民國112年底			民國111年底		
			合計	男性	女性	合計	男性	女性
深澳里	15	688	1,356	647	709	1,372	651	721
南雅里	9	92	268	137	131	267	138	129
鼻頭里	11	246	846	420	426	868	431	437
新峰里	14	1,385	3,616	1,819	1,797	3,599	1,809	1,790

資料來源：新北市政府民政局

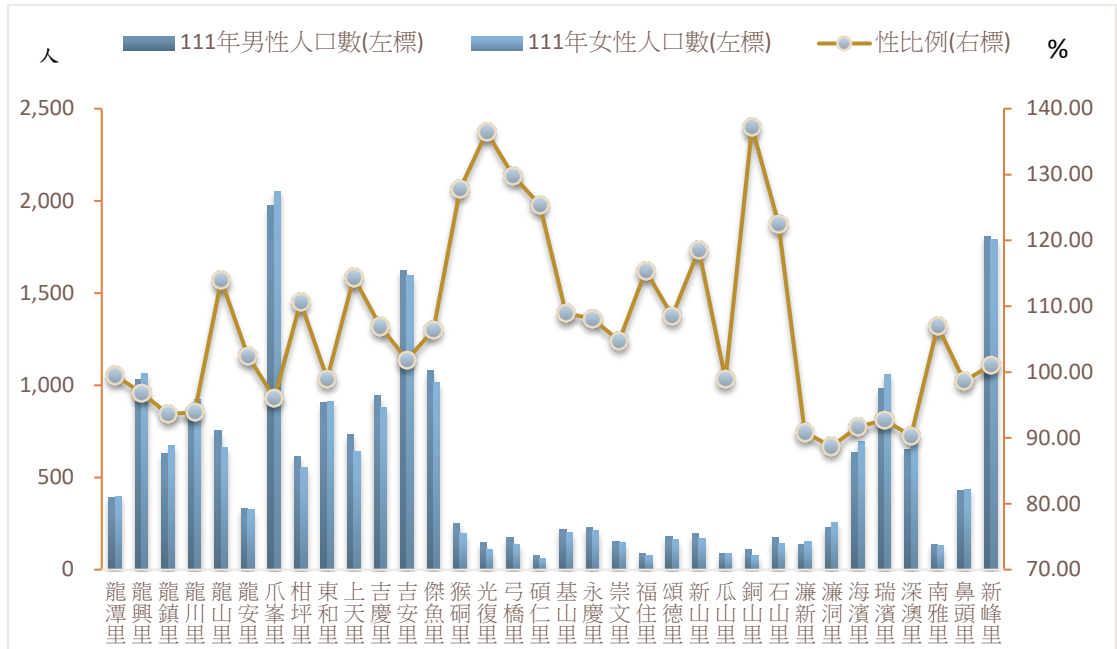


圖4-本區111年度各里人口數按性別分

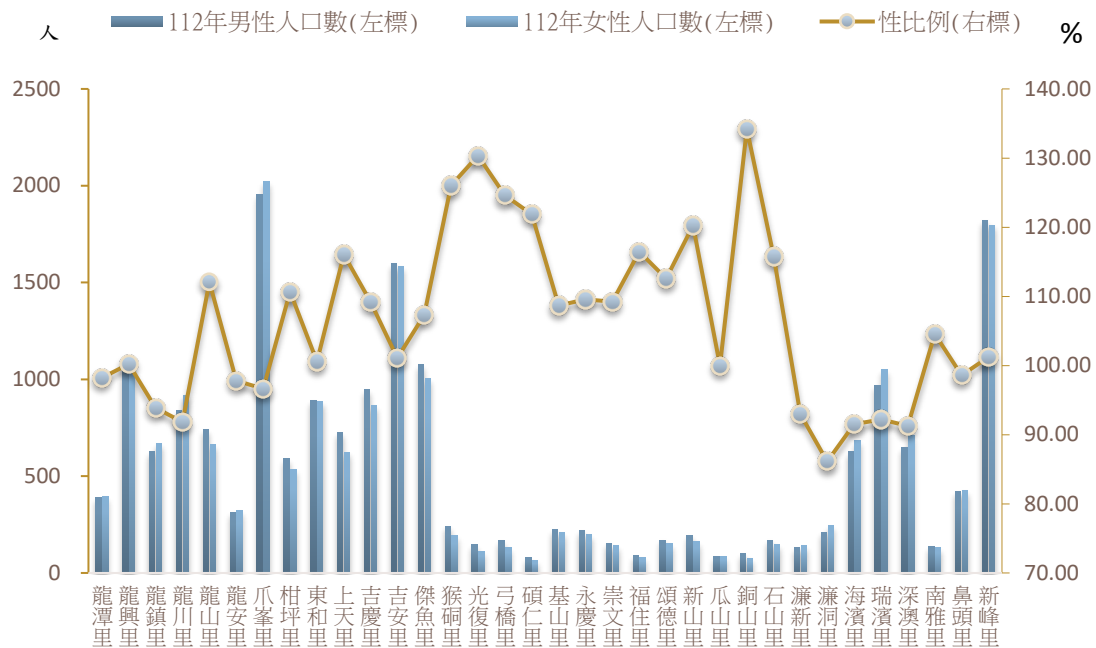


圖5-本區112年度各里人口數按性別分

## 肆、人口動態

人口變動主要因素有兩種：一為人口本身的自然增減，即指自然增加率，係由粗出生率及粗死亡率來決定；另一為人口遷移的社會增減，即指社會增加率，則由人口遷出率、遷入率來決定。自然增加率與社會增加率兩者相加後即為人口成長率。

### 一、自然增加

本區112年底出生人口數為150人，粗出生率為4.01‰，死亡人數為484人，粗死亡為12.93‰，自然增加數為-334人，自然增加率為-8.92‰。

檢視近十年資料，粗出生率除103、106及108年底有微幅上升而

後下降，大致仍呈逐年下降之勢；粗死亡率在106、109年底有微幅下降，大致仍呈緩增之勢，上項數據顯示人口自然增加率呈逐年緩降之勢。(詳表6及圖6、7)

表6-本區近十年人口動態-自然增加

年底別	增加數 (人)	增加率 (%)	出生數		死亡數	
			(人)	粗出生率 (‰)	(人)	粗死亡率 (‰)
103年底	-48	-1.16	384	9.27	432	10.43
104年底	-110	-2.67	330	8.02	440	10.69
105年底	-164	-4.02	290	7.11	454	11.13
106年底	-127	-3.13	303	7.49	430	10.62
107年底	-169	-4.21	261	6.50	430	10.71
108年底	-217	-5.46	266	6.69	483	12.15
109年底	-209	-5.32	239	6.08	448	11.40
110年底	-233	-6.01	207	5.34	440	11.35
111年底	-316	-8.30	192	5.04	508	13.34
112年底	-334	-8.92	150	4.01	484	12.93

1. 資料來源:新北市政府民政局
2. 自然增加率=出生率-死亡率
3. 粗出生率=(一年內出生人數/年中人口總數)×1,000
4. 粗死亡率=(一年內死亡人數/年中人口總數)×1,000

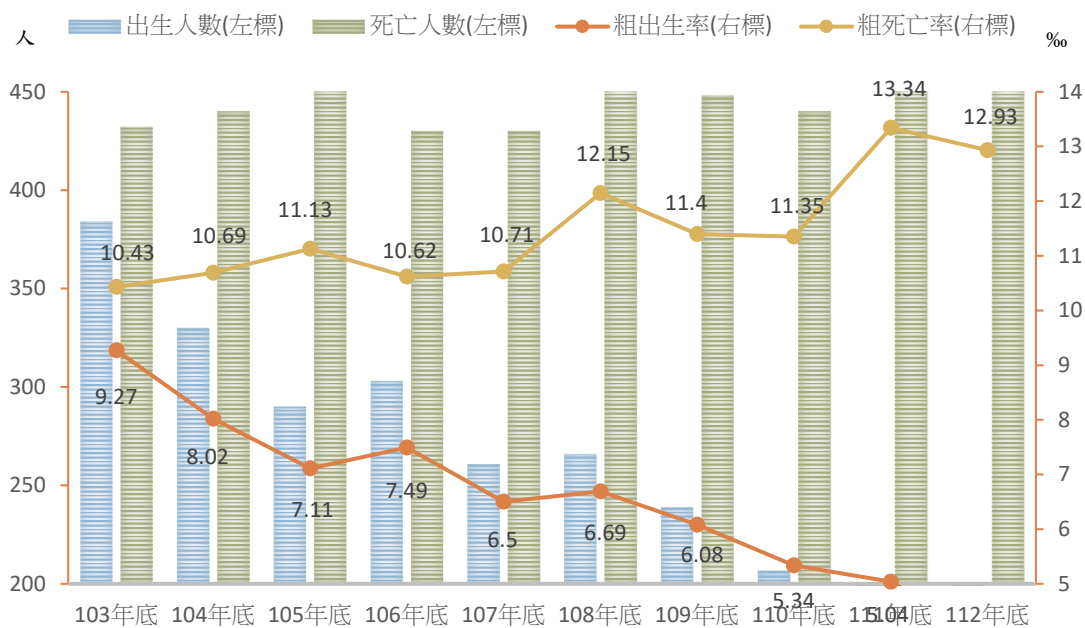


圖6-本區近十年出生及死亡人數相較

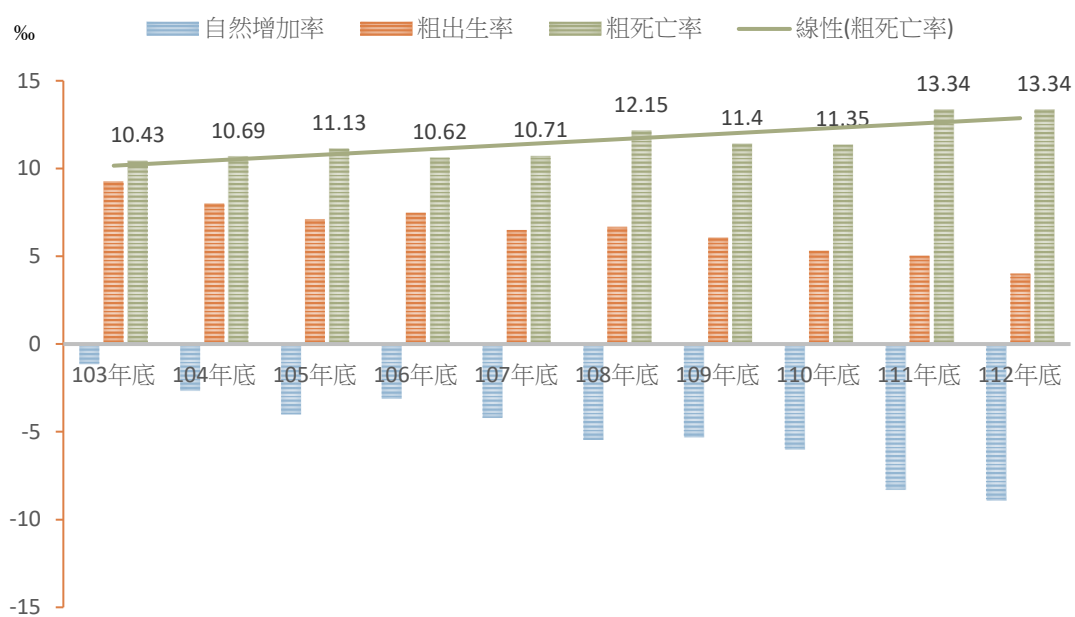


圖7-本區近十年粗出生率及粗死亡率相較

## 二、社會增加

社會增加係指外地人口遷(移)入本區設籍之人數與戶籍自本遷

(移)出人數之差額。因人有遷徙自由，遷徙原因可能包括(但不限於)資源短缺、氣候變遷、經濟壓力等，多半與社會經濟發展程度有關係。本區112年底遷入人數為1,184人，遷入率為31.62‰，遷出人數為1,348人，遷出率為36.00‰，社會增加數為-164人，社會增加率為-4.38‰，相較於111年底遷入人數增加19人(1.63%)，遷出人數減少249人(-15.59%)，顯示112年底人口移入略增，但外移人口大幅減少。(詳表7及圖8)

表7-本區近十年人口動態-社會增加

年底別	增加數 (人)	增加率 (‰)	遷入數		遷出數	
			(人)	遷入率 (‰)	(人)	遷出率 (‰)
103年底	-171	-4.13	1,554	37.53	1,725	41.66
104年底	-26	-0.63	1,571	37.94	1,597	38.57
105年底	-715	-17.27	1,309	31.62	2,024	48.89
106年底	26	0.63	1,079	26.06	1,053	25.43
107年底	-181	-4.51	1,238	30.82	1,419	35.33
108年底	-229	-5.56	1,186	29.83	1,415	35.39
109年底	-250	-6.37	1,124	28.59	1,374	34.96
110年底	-395	-10.19	1,013	26.13	1,408	36.32
111年底	-432	-11.35	1,165	30.60	1,597	41.95
112年底	-164	-4.38	1,184	31.62	1,348	36.00

1.資料來源:新北市政府民政局

2.社會增加率=遷入率-遷出率

3.遷入率=(一年的遷入人數/年中人口數)×1,000、

4.遷出率=(一年的遷出人數/年中人口數)×1,000

5.年中人口數=(當期期末人口數+上期期末人口數)÷2

6.111年年中人口數計38,072人，112年年中人口數計37,446人

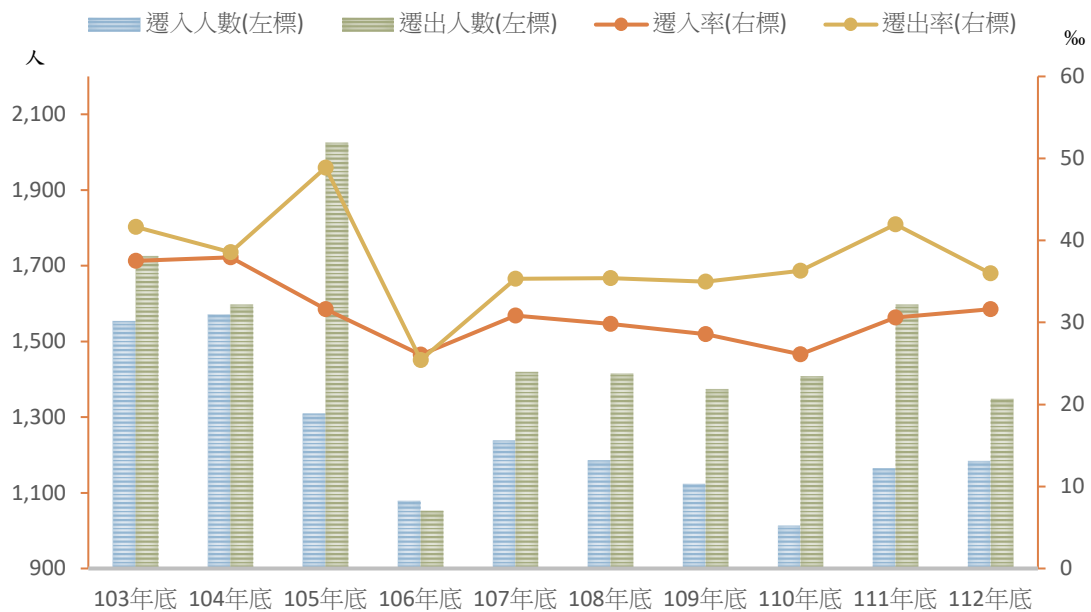


圖8-本區近十年遷入及遷出人數(率)相較

### 三、成長趨勢

自然增加率方面，隨時代變遷、醫療技術的進步，使現代人平均壽命延長，理應形成死亡率下降之趨勢，惟本區近十年間死亡人數由432人增加至484人。再加上現今社會環境影響生育意願，出生率下降。低粗出生率造成幼年人口愈來愈少，死亡人數與粗死亡率卻逐年增加，兩者相互影響，造成人口年齡之結構改變。

社會增加率方面，全區除面積有限的濱海地帶及河岸階地外，其他全為山坡地，因交通不便工作機會少，年輕人口外移，使得社會增加率逐年下滑。在112年底人口成長率為-13.30%，相較111年人口成長下降6.35%，因此本區人口動態呈現負成長趨勢。(詳表8及圖9)

表8-本區近十年人口動態-人口成長

年底別	自然增加			社會增加			人口成長率 =(1)+(2)
	自然增加 率(1)	粗出生率 (‰)	粗死亡率 (‰)	社會增加 率(2)	遷入率 (‰)	遷出率 (‰)	
103年底	-1.16	9.27	10.43	-4.13	37.53	41.66	-5.29
104年底	-2.67	8.02	10.69	-0.63	37.94	38.57	-3.30
105年底	-4.02	7.11	11.13	-17.27	31.62	48.89	-21.29
106年底	-3.13	7.49	10.62	0.63	26.06	25.43	-2.50
107年底	-4.21	6.50	10.71	-4.51	30.82	35.33	-8.72
108年底	-5.46	6.69	12.15	-5.76	29.83	35.59	-11.22
109年底	-5.32	6.08	11.40	-6.37	28.59	34.96	-11.69
110年底	-6.01	5.34	11.35	-10.19	26.13	36.32	-16.20
111年底	-8.30	5.04	13.34	-11.35	30.60	41.95	-19.65
112年底	-8.92	4.01	12.93	-4.38	31.62	36.00	-13.30

1.資料來源:新北市政府民政局

2.人口成長率= (年末人口數-年初人口數) /年平均人口×1000

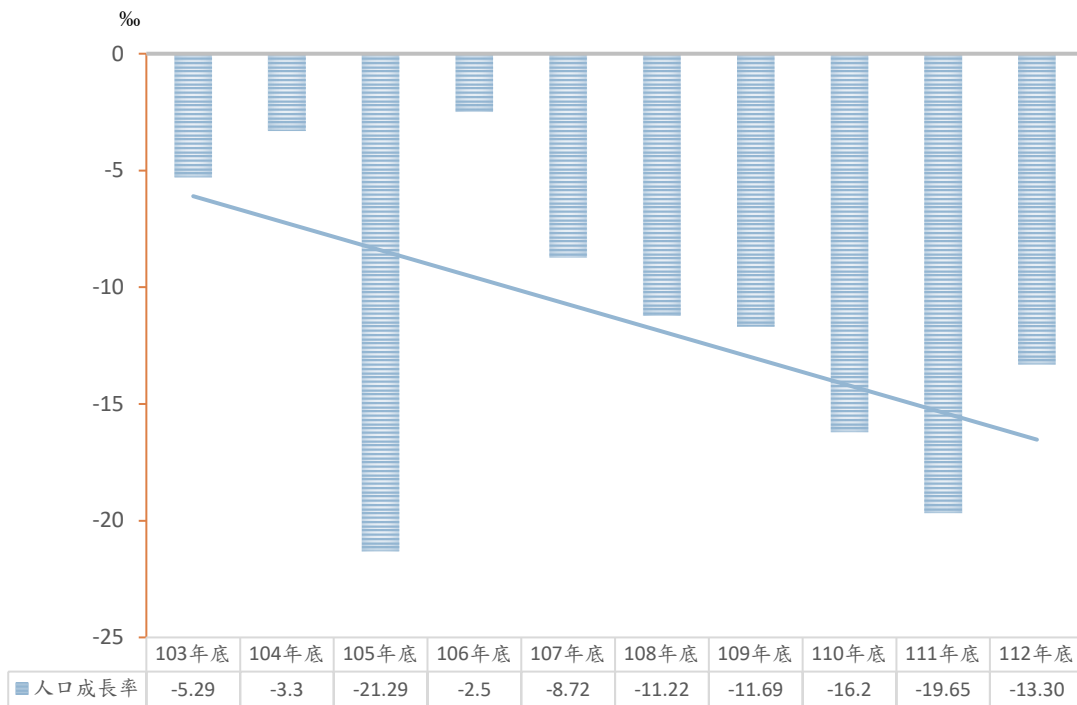


圖9-本區近十年人口成長率相較



## 伍、人口特性

### 一、年齡結構

112年底本市總人口中，依「三段年齡人口」分析，未滿15歲人口為3,008人占8.09%，15至64歲人口為2萬6,141人占70.31%，相較111年底分別減少116人(-3.71%)、611人(-2.28%)，65歲以上人口為8,048人占21.64%，依賴人口（15歲以下人口及65歲以上人口）占29.73%。若依近十年人口結構觀之，15歲以下人口逐年遞減，而具生產能力人口整體呈現下降趨勢，老年人口則因生活水準的提高及醫療衛生保健進步，平均餘命延長，呈逐年遞增之勢。(詳表9)

表9-本區近十年人口結構年齡分配

年底別	總計(人)	幼年層 (0-14歲)		勞動層 (15-64歲)		老年層 (65歲以上)	
		人	%	人	%	人	%
103年底	41,315	4,481	10.85	30,434	73.66	6,400	15.49
104年底	40,976	4,220	10.30	30,305	73.96	6,451	15.74
105年底	40,600	4,000	9.85	29,945	73.76	6,655	16.39
106年底	40,353	3,867	9.58	29,648	73.47	6,838	16.95
107年底	39,982	3,720	9.30	29,267	73.20	6,995	17.50
108年底	39,536	3,610	9.13	28,756	72.73	7,170	18.14
109年底	39,077	3,505	8.97	28,193	72.15	7,379	18.88
110年底	38,449	3,334	8.67	27,471	71.45	7,644	19.88
111年底	37,695	3,124	8.29	26,752	70.97	7,819	20.74
112年底	37,197	3,008	8.09	26,141	70.31	8,048	21.64
較上年增 減數	-498	-116	-	-611	-	229	-
較上年增 減率(%)	-1.32	-3.71	-0.20	-2.28	-0.66	2.93	0.90

資料來源：新北市政府民政局

## 二、扶養比及老化指數

人口扶養比(每百生產人口需扶養人口數)由103年35.75增加至112年42.30,增加4.55個百分點,扶幼比由103年14.72降至112年11.51,減少3.21個百分點,扶老比卻從103年21.03增加至112年30.79,增加9.76個百分點,扶幼比與扶老比呈反向發展,顯見本區少子化及人口老化程度快速。隨著少子化趨勢,勞動者對幼年層人口之依賴負擔將逐漸減緩;但隨著高齡化趨勢,對老年層人口之依賴負擔則將逐漸加重,未來老年人口之醫療保健、安養等需求將與日俱增,亟需妥善因應。(詳表10及圖10、11)

表10-本區近十年人口扶養比、勞動力及老化指數

單位：人、%

年底別	幼年人口	青壯年人口	老年人口	扶養比			勞動力指數	老化指數
	0-14歲	15-64歲	65歲以上	合計	扶幼比	扶老比		
103年底	4,481	30,434	6,400	35.75	14.72	21.03	73.66	142.83
104年底	4,220	30,305	6,451	35.21	13.93	21.29	73.96	152.87
105年底	4,000	29,945	6,655	35.58	13.36	22.22	73.76	166.38
106年底	3,867	29,648	6,838	36.11	13.04	23.06	73.47	176.83
107年底	3,720	29,267	6,995	36.61	12.71	23.90	73.20	188.04
108年底	3,610	28,756	7,170	37.49	12.55	24.93	72.73	198.61
109年底	3,505	28,193	7,379	38.61	12.43	26.17	72.15	210.53
110年底	3,334	27,471	7,644	39.96	12.14	27.83	71.45	229.27
111年底	3,124	26,752	7,819	40.91	11.68	29.23	70.97	250.29
112年底	3,008	26,141	8,048	42.30	11.51	30.79	70.28	267.55

1.資料來源：新北市政府民政局

2.扶養比=扶老比+扶幼比，即每100個青壯年人口所需扶養依賴人口數

3.扶幼比=幼年人口/青壯年人口\*100，即每100個青壯年人口所需扶養幼年人口數

4.扶老比=老年人口/青壯年人口\*100，即每100個青壯年人口所需扶養老年人口數

5.老化指數=老年人口/幼年人口\*100

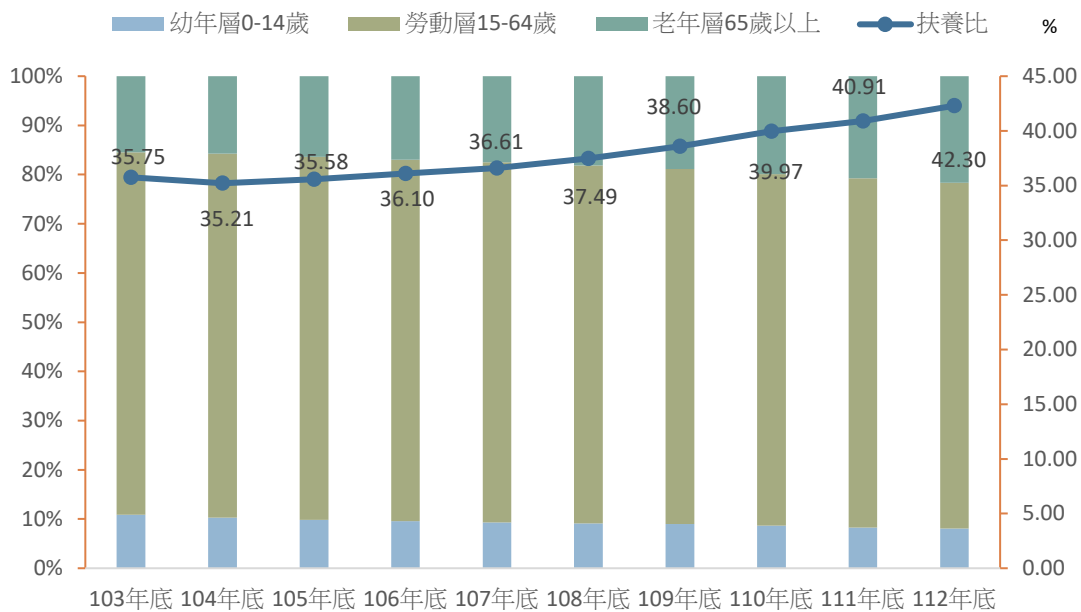


圖10-本區近十年人口結構按年齡分配比較

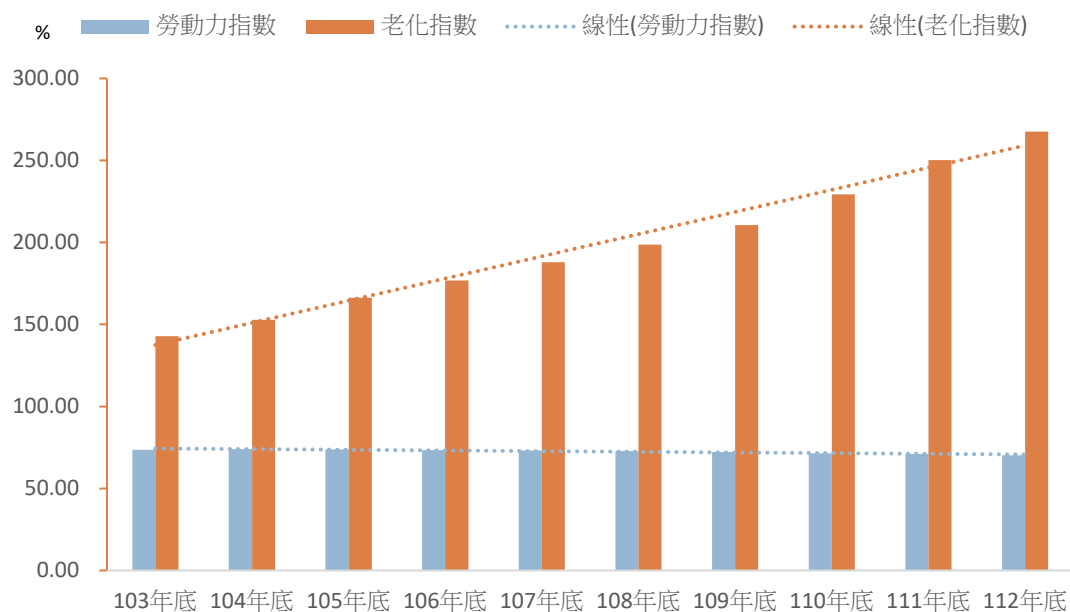


圖11-本區近十年勞動力及老化指數相較

### 三、性別結構

近十年性別比例觀之，本區從103年底101.97降至112年底101.56，人口向來為男性多於女性。依年齡結構性別分，從103年底幼年(0~14歲)性別比例105.27降至112年底102.42；勞動力(15~64歲)性別比例109.27升至112年底109.75，以上數據顯示男女人口數差距逐年縮短；103年底老年(64歲以上)性別比例71.58增加至112年底78.61，主要係因女性的平均壽命高於男性，因此老年的性別比常見女多於男的現象。(詳表11及圖12、13、14、15)

表11-本區近十年人口結構性別分配

單位：人、%

年底別	總計			幼年層(0-14歲)			勞動層(15-64歲)			老年層(65歲以上)		
	男	女	性比例	男	女	性比例	男	女	性比例	男	女	性比例
103年底	20,859	20,456	101.97	2,298	2,183	105.27	15,891	14,543	109.27	2,670	3,730	71.58
104年底	20,708	20,268	102.17	2,139	2,081	102.79	15,882	14,423	110.12	2,687	3,764	71.39
105年底	20,518	20,082	102.17	2,034	1,966	103.46	15,704	14,241	110.27	2,780	3,875	71.74
106年底	20,372	19,981	101.96	1,959	1,908	102.67	15,547	14,101	110.25	2,866	3,972	72.16
107年底	20,168	19,814	101.79	1,892	1,828	103.50	15,326	13,941	109.93	2,950	4,045	72.93
108年底	19,949	19,587	101.85	1,844	1,766	104.42	15,074	13,682	110.17	3,031	4,139	73.23
109年底	19,730	19,347	101.98	1,793	1,712	104.73	14,802	13,391	110.54	3,135	4,244	73.87
110年底	19,386	19,063	101.69	1,685	1,649	102.18	14,386	13,085	109.94	3,315	4,329	76.58
111年底	18,981	18,714	101.43	1,570	1,554	101.03	13,979	12,773	109.44	3,432	4,387	78.23
112年底	18,742	18,455	101.56	1,522	1,486	102.42	13,678	12,463	109.75	3,542	4,506	78.61

資料來源：新北市政府民政局

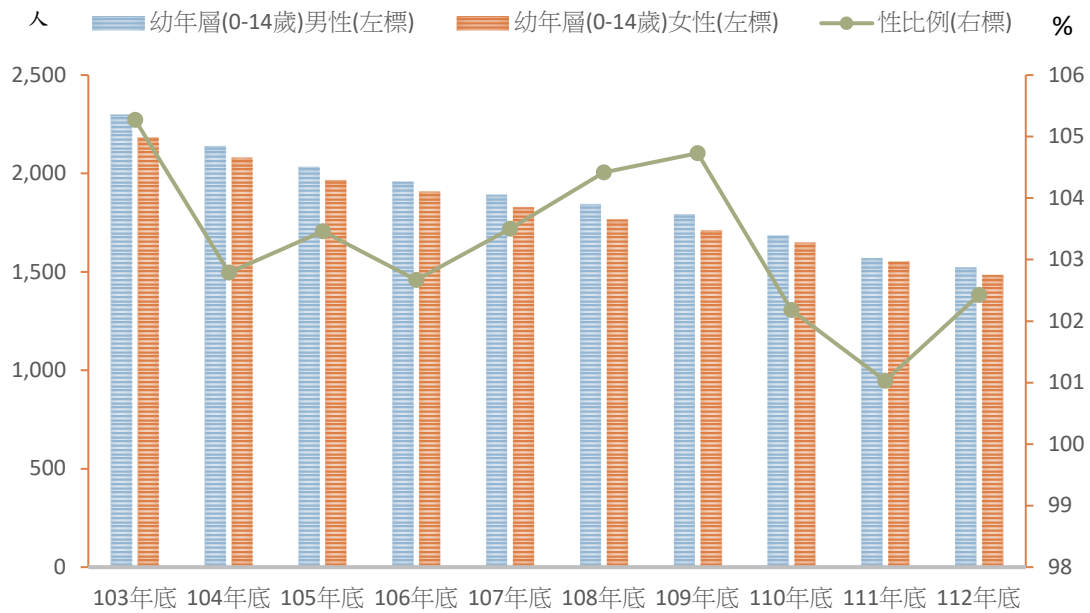


圖12-本區近十年幼年年齡結構性別比較

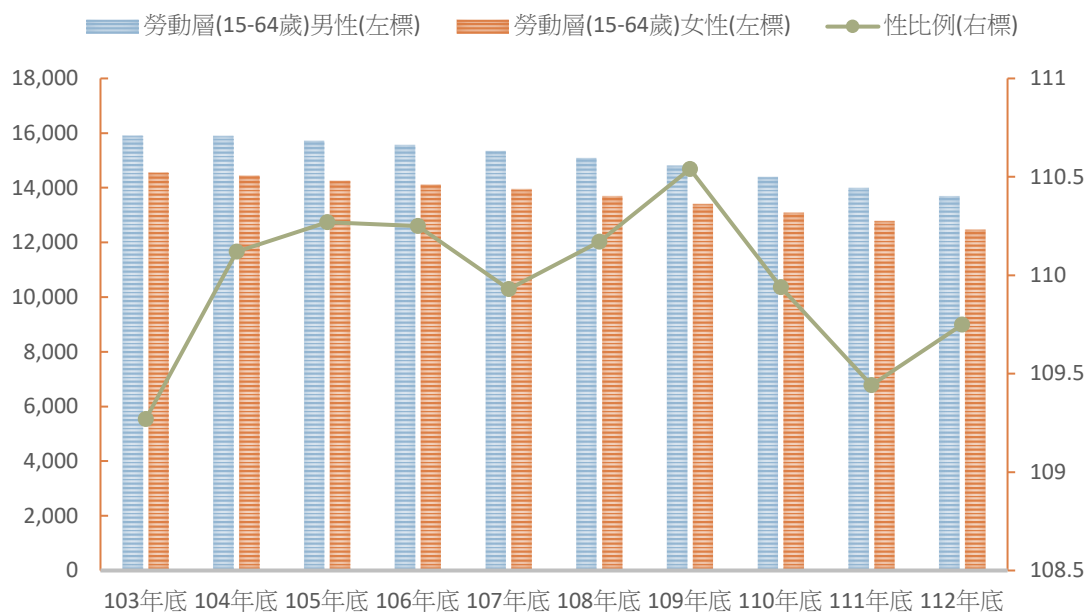


圖13-本區近十年勞動力年齡結構性別比較

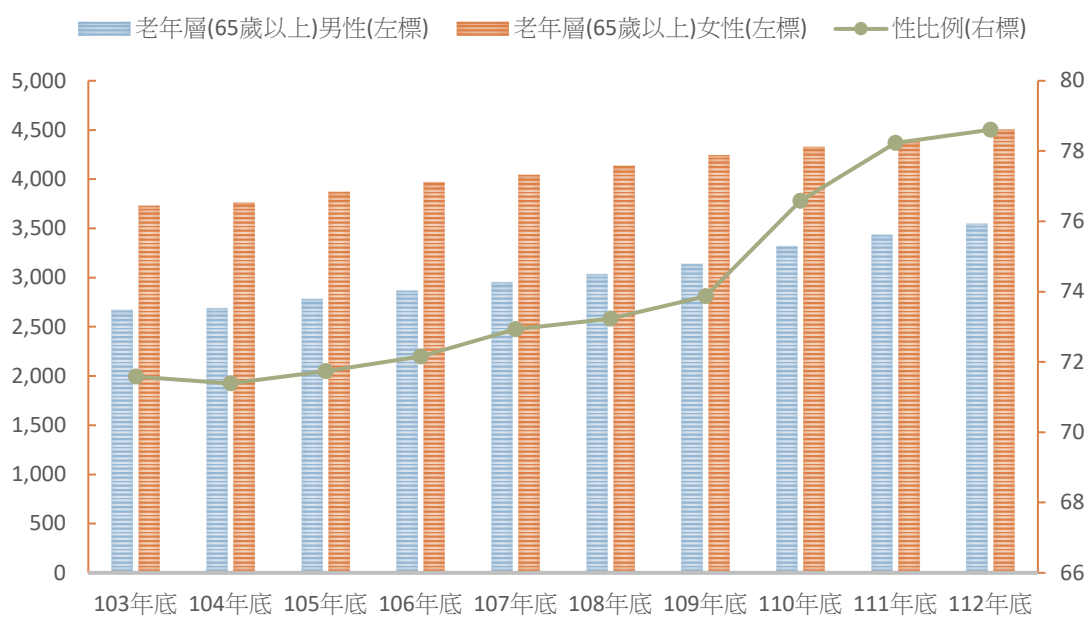


圖14-本區近十年老年年齡結構性別比較

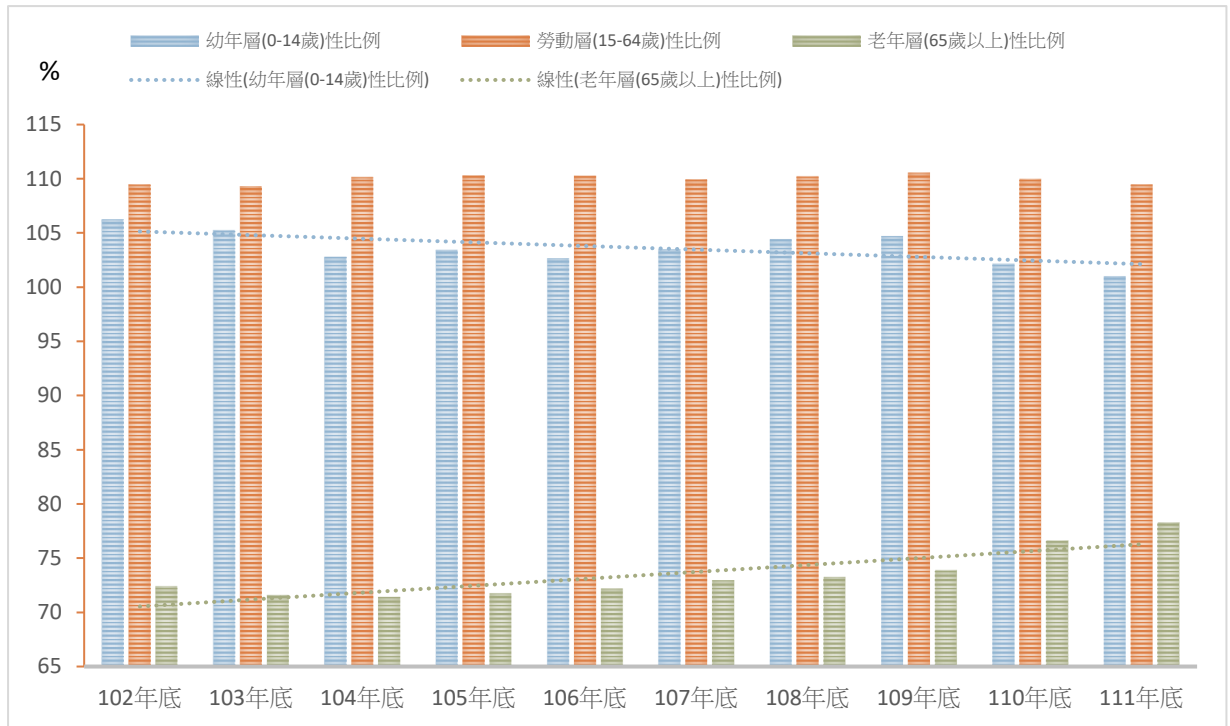


圖15-本區近十年年齡結構性比例相較

## 五、婚姻狀況

健全的家庭是安定社會主要力量，就112年底本區現住人口數為3萬7,197人，依婚姻狀況別分，未婚者為1萬4,633人，占現住總人口數39.34%、有偶者為1萬4,914人(占40.09%)、離婚者為4,287人(占11.53%)、喪偶者為3,363人(占9.04%)，分別較111年底未婚者減少313人(-2.09%)、有偶者減少231人(-1.53%)、離婚者增加50人(1.18%)；喪偶者減少4人(-0.12%)，其中離婚者上升比率最為顯著。由於教育普及與民眾自我意識高漲，加上社會型態日漸複雜，衍生許多家庭問題，使離婚人口攀升；至於喪偶人數，較上年底略為減少。

按婚姻性別區分，112年底本區男性未婚者為8,252人，占男性人口數44.03%、男性有偶者為7,654人(占40.84%)、男性離婚者為2,350人(占12.54%)、男性喪偶者為486人(占2.59%)；女性未婚者為6,381人，占女性人口數34.58%、女性有偶者為7,260人(占39.34%)、女性離婚者為1,937人(占10.50%)、女性喪偶者為2,877人(占15.59%)。上述得知，未婚者、有偶者及離婚者男性多於女性，喪偶者為女性多於男性，原因之一係女性平均餘命呈增加趨勢。(詳表12及圖16、17)



表12-本區近十年現住人口之婚姻狀況

單位：人、%

項目別		總計	未婚		有偶		離婚		喪偶	
			人數	比率	人數	比率	人數	比率	人數	比率
103年底	總計	41,315	17,059	41.29	17,139	41.48	3,548	8.59	3,569	8.64
	男	20,859	9,543	45.75	8,850	42.43	1,967	9.43	499	2.39
	女	20,456	7,516	36.74	8,289	40.52	1,581	7.73	3,070	15.01
104年底	總計	40,976	16,809	41.02	16,926	41.31	3,684	8.99	3,557	8.68
	男	20,708	9,419	45.48	8,736	42.19	2,042	9.86	511	2.47
	女	20,268	7,390	36.46	8,190	40.41	1,642	8.10	3,046	15.03
105年底	總計	40,600	16,550	40.76	16,696	41.12	3,792	9.34	3,562	8.77
	男	20,518	9,295	45.30	8,615	41.99	2,087	10.17	521	2.54
	女	20,082	7,255	36.13	8,081	40.24	1,705	8.49	3,041	15.14
106年底	總計	40,353	16,365	40.55	16,535	40.98	3,911	9.69	3,542	8.78
	男	20,372	9,199	45.15	8,499	41.72	2,167	10.64	507	2.49
	女	19,981	7,166	35.86	8,036	40.22	1,744	8.73	3,035	15.19
107年底	總計	39,982	16,194	40.50	16,300	40.77	3,988	9.97	3,500	8.75
	男	20,168	9,108	45.16	8,368	41.49	2,195	10.88	497	2.47
	女	19,814	7,086	35.76	7,932	40.03	1,793	9.05	3,003	15.16
108年底	總計	39,536	15,943	40.33	16,072	40.65	4,035	10.21	3,486	8.82
	男	19,949	8,979	45.01	8,258	41.40	2,221	11.13	491	2.46
	女	19,587	6,964	35.56	7,814	39.89	1,814	9.26	2,995	15.29
109年底	總計	39,077	15,667	40.09	15,804	40.44	4,160	10.65	3,446	8.82
	男	19,730	8,856	44.89	8,110	41.10	2,279	11.55	485	2.46
	女	19,347	6,811	35.20	7,694	39.77	1,881	9.72	2,961	15.31
110年底	總計	38,449	15,373	39.98	15,499	40.31	4,179	10.87	3,398	8.84
	男	19,386	8,655	44.65	7,947	40.99	2,293	11.83	491	2.53
	女	19,063	6,718	35.24	7,552	39.62	1,886	9.89	2,907	15.25
111年底	總計	37,695	14,946	39.65	15,145	40.18	4,237	11.24	3,367	8.93
	男	18,981	8,408	44.30	7,766	40.91	2,320	12.22	487	2.57
	女	18,714	6,538	34.94	7,379	39.43	1,917	10.24	2,880	15.39
112年底	總計	37,197	14,633	39.34	14,914	40.09	4,287	11.53	3,363	9.04
	男	18,742	8,252	44.03	7,654	40.84	2,350	12.54	486	2.59
	女	18,455	6,381	34.58	7,260	39.34	1,937	10.50	2,877	15.59
較上年增減數		-498	-313	-	-231	-	50	-	-4	-
較上年增減(%)		-1.32	-2.09	-	-1.53	-	1.18	-	-0.12	-

資料來源：新北市政府民政局5

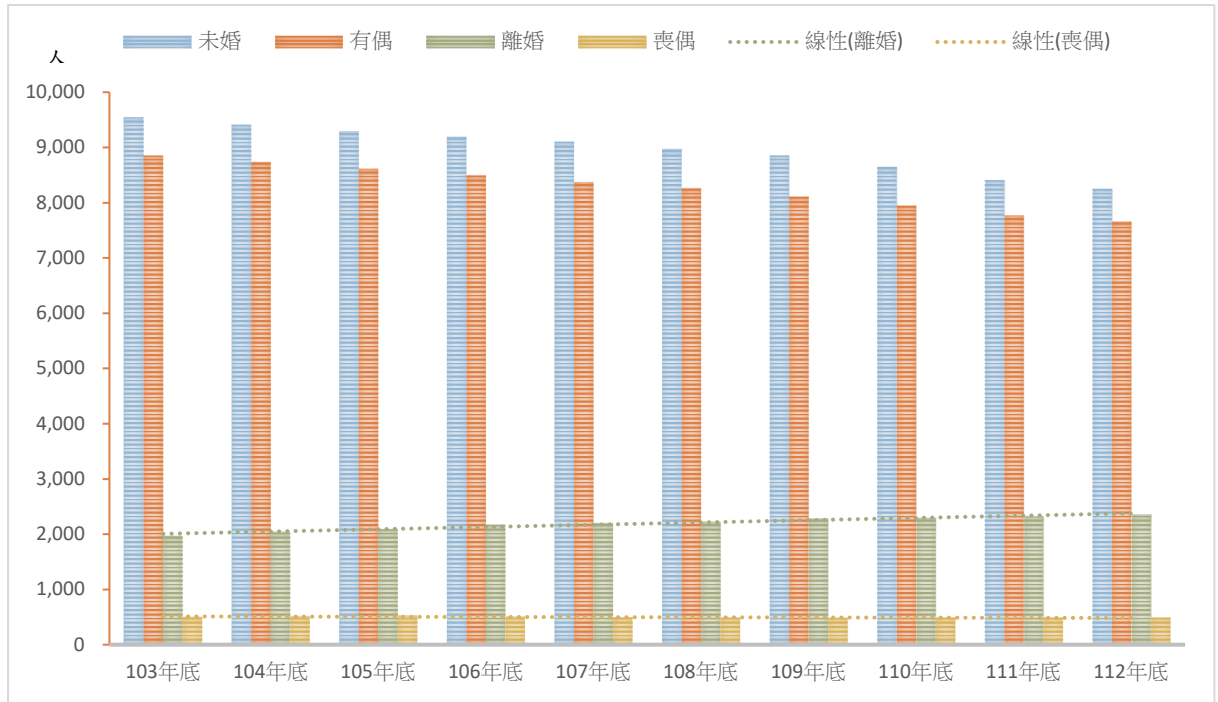


圖16-本區近十年男性婚姻狀況性別相較

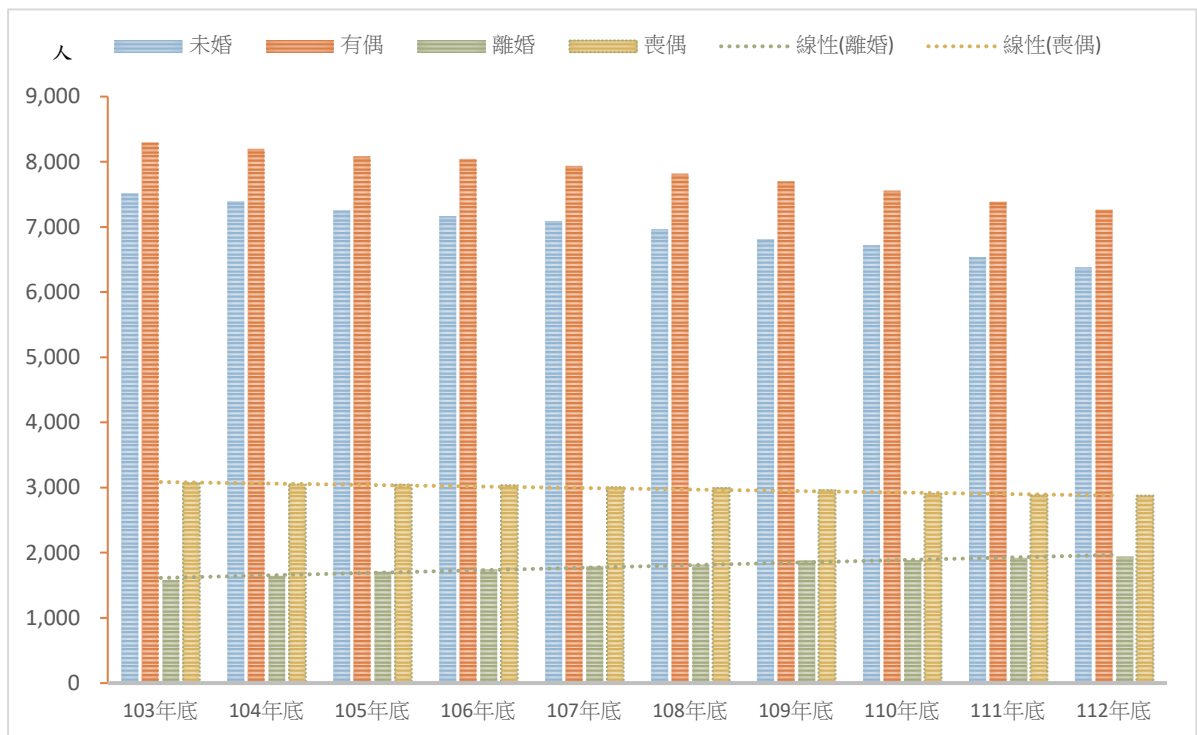


圖17-本區近十年女性婚姻狀況性別相較

## 陸、結論

112年與111年底相比較，本區人口結構變化不大，但因人口流失，不僅出生人數降低，更加速其老化程度。就本篇分析後提出幾點建議：

- 一、近十年人口數持續減少，本區應積極發展觀光業務，並結合地方特色、便捷交通運輸及地理環境等優勢，吸引外地人口遷入、減少本區人口遷出，本區人口便能穩定向上成長。
- 二、幼年人口數持續減少且老年人口數增加，顯示隨著出生率的快速下降，及衍生出的人口結構老化、勞動力不足及扶養負擔過重等社會問題。因此，推廣生育相關政策等，以提高婦女生育意願；以及人口老化愈趨明顯，如何提供老年之基本經濟生活與完善的安養服務，為當前重要課題。
- 三、以112年婚姻狀況資料顯示，離婚人數逐年增加，不僅要承擔社會輿論、自我價值低落等無形壓力，還要面對經濟與育兒帶來的雙重挑戰。單親家庭所衍生的子女教養及照護問題，值得重視及預防，如何提供單親家庭的補助及輔導，仍應妥適規劃。

刊名：人口結構分析

出版者：新北市瑞芳區公所

編輯：新北市瑞芳區公所會計室

地址：22443新北市瑞芳區逢甲路82號

電話：(02)2497-2250

出版日期：中華民國113年6月

本刊同時登載於新北市瑞芳區公所，

網址為：[//www.ruifang.ntpc.gov.tw/](http://www.ruifang.ntpc.gov.tw/)

