



地理環境特性

- 總面積**70.733**平方公里
- 亞熱帶海洋性氣候
- 溫暖而潮濕
- 年均溫度約**21°C**

- 轄內主要河川**基隆河**約計**20**公里
- **中央**管區排：**2**條
- **市**管區排：**1**條
- **其他**排水：**51**條



- 位於**水源保護區**
- 建物高度均未**超過10**樓
- 轄內防救災機關及民間協勤單位足以勝任災害救援處理。

- 有限的濱海地帶及河岸階地
- 其他全為**山坡地**

淹水潛勢分布



【中央管河川】

基隆河(約20公里)

【中央管區排】

深澳坑溪(約1公里)

坑子內溪(1.3公里)

【市管區排】

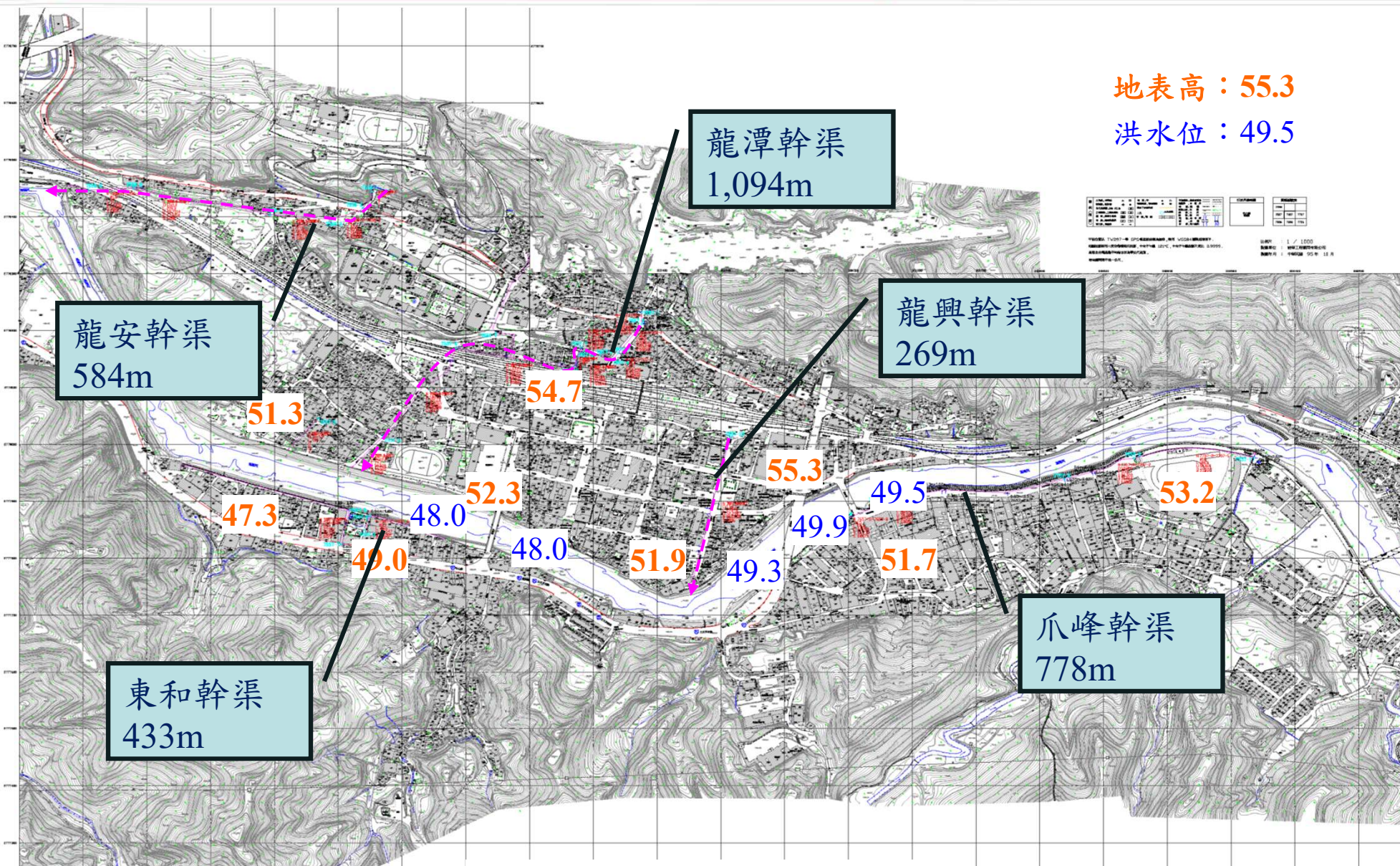
八分寮溪

【其他排水(含野溪)】

51條，總長約51公里



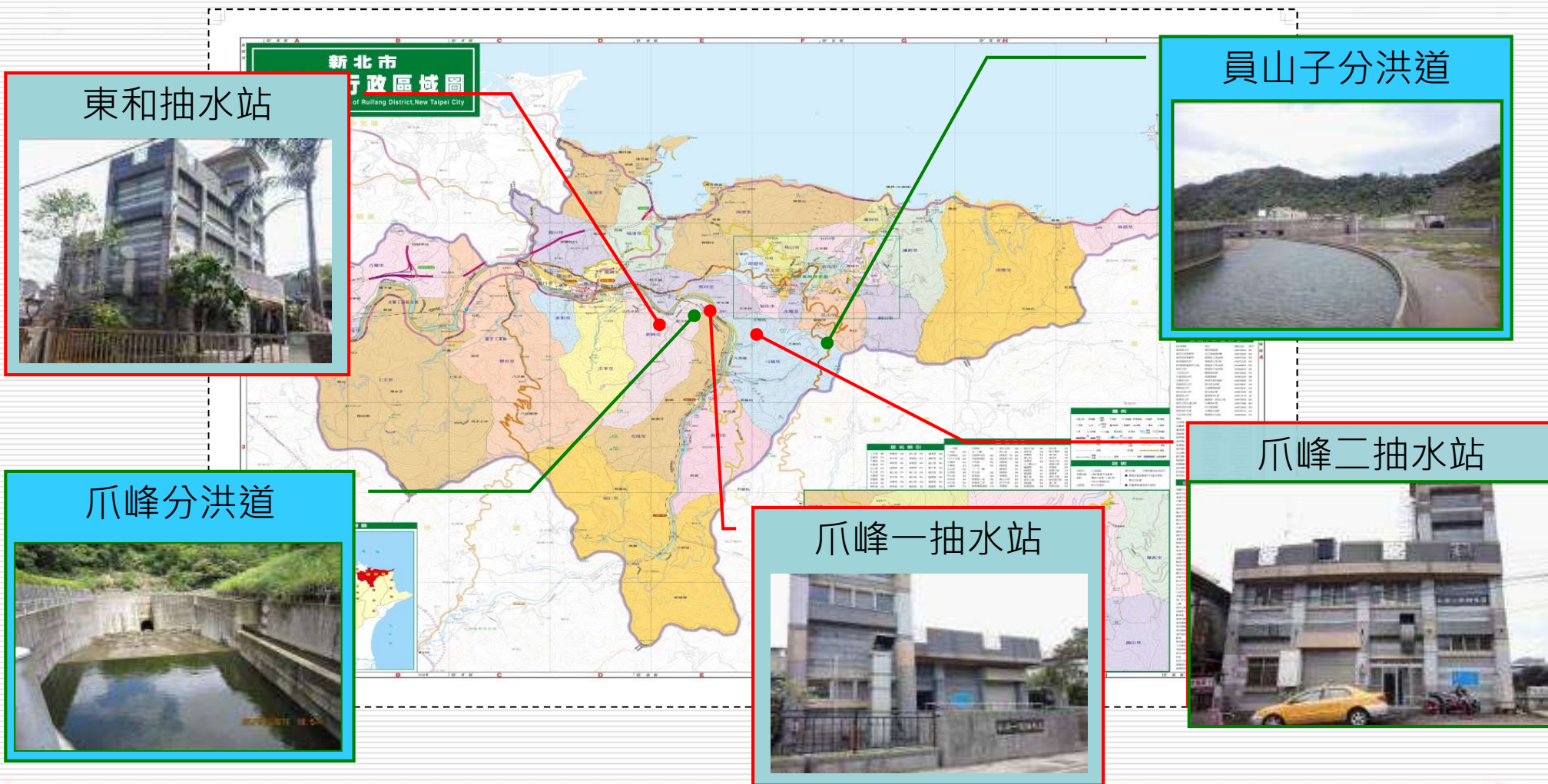
雨水下水道建置情形



水利設施建置情形



本區轄內設有東和、爪峰等3座抽水站，以及員山子與爪峰分洪道2處





土石流潛勢溪流分布 與崩塌地潛勢分布

共計**25**條土石流潛勢溪流分佈於**15**個里。
保全對象共有**300**戶，**1,046**人，實際居住**680**人。

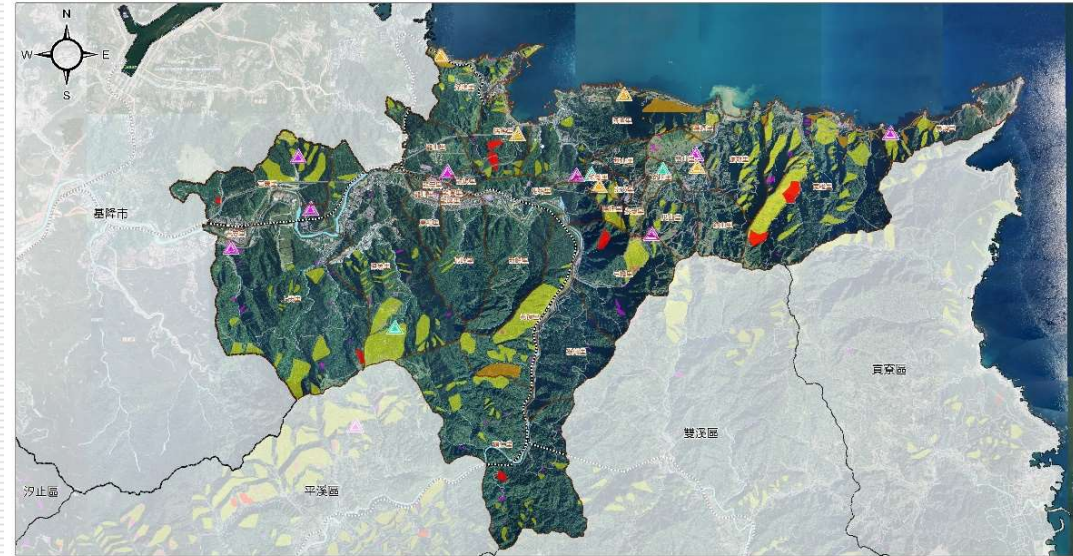
本區易崩塌地點

新北市瑞芳區土石流潛勢溪流位置圖



圖例	土石流風險等級溪流	交通道路	設施	行政區域界	比例尺
	低風險 (綠色)	持續觀察 (藍色)	學校 (紫色)	里界線 (虛線)	0 1 2 公里
	中風險 (黃色)	影響範圍 (棕色)	公園 (綠色)	區界線 (實線)	
	高風險 (橘色)	道路 (灰色)	應變中心 (黃色)		製作時間及製作單位 中華民國 111 年 3 月 新北市政府 國立臺灣大學氣候天氣災害研究中心

新北市瑞芳區山崩與順向坡分布圖



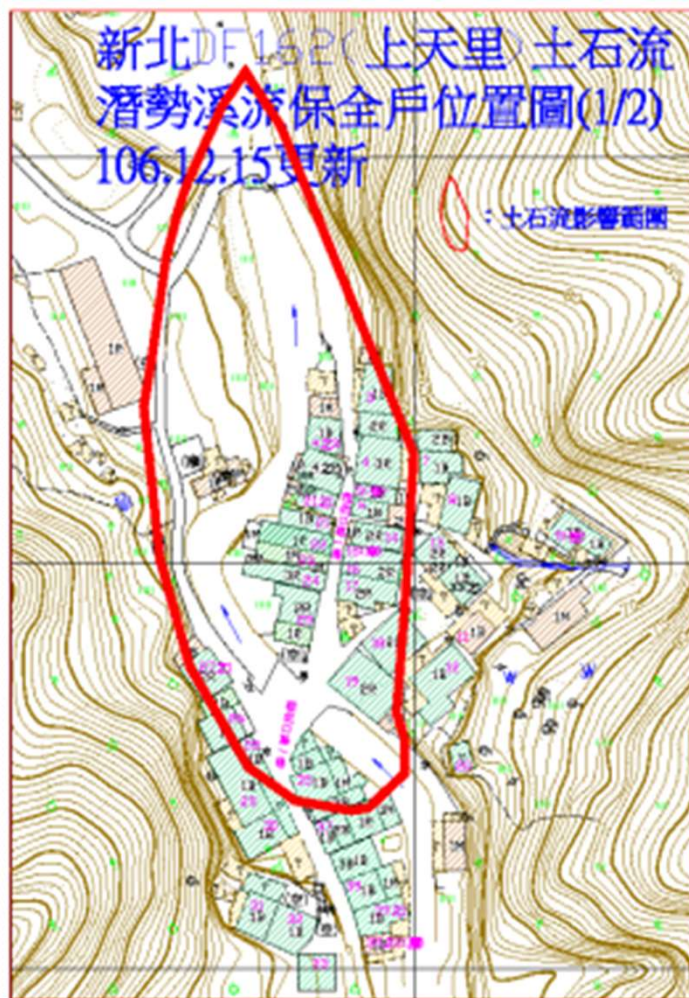
圖例	山崩類型	歷史災點	公共設施	行政區域界	比例尺
	落石 (橘色)	落石災點 (黃色三角)	公園 (綠色)	里界線 (虛線)	0 1.5 3 公里
	岩體滑動 (紅色)	岩屑崩滑災點 (紫色三角)	學校 (紫色)	區界線 (實線)	
	岩屑崩滑 (紫色)	其他坡地災點 (藍色三角)	交通道路 (灰色)		製作時間及製作單位 中華民國 110 年 03 月 新北市政府 國立臺灣大學氣候天氣災害研究中心
	順向坡 (黃色)	自然資源 (藍色)	道路 (灰色)		
		河川 (藍色)	臺灣鐵路 (黑色)		

特製保全戶地圖掌握保全戶位置



土石流疏散避難有效率

為因應本所疏散小組人力更迭頻繁及極端氣候瞬息萬變，每年**3月底前**完成土石流潛勢溪流保全戶居住現勘並更新保全戶位置指引地圖，提供各疏散小組組長及成員，可按圖瞭解保全戶居住位置。





危險水域潛勢分布

本區面東海，轄內分布有深澳、水湳洞、南雅及鼻頭等**4個漁港**，**海岸線總長14公里**，以下列出多遊客及釣客之**危險水域**合計**8處**：

瑞濱鄰近水域



深澳發電廠出海口



瑞芳明隧道前水域



象鼻岩水域



蝙蝠洞水域



員山子分洪道出水口



水湳洞水域



南雅水域



更新危險水域救生設施



危險水域設置**40處**救生設施，定期巡檢、補實並汰舊換新。



強化



海嘯潛勢分布



沿海七里均有遭受海嘯襲擊，而導致民眾傷亡的可能，其中以瑞濱里，以及濂洞、濂新里一帶最易受到衝擊

新北市瑞芳區海嘯溢淹潛勢圖



圖例	海嘯溢淹深度 (公尺)	交通道路	標高分布	公共設施	比例尺
	<ul style="list-style-type: none"> 0.3 - 0.5 0.5 - 1 1 - 2 2 - 3 > 3 	<ul style="list-style-type: none"> 一般道路 縣道、鄉道 省道 行政區域界 里界線 	<p>製作單位</p>	<ul style="list-style-type: none"> 學校 公園綠地 自然資源 河川 	<p>0 800 1,600 公尺</p> <p>製作時間 中華民國 110 年 3 月</p>

新北市政府 國立臺灣大學氣候天氣災害研究中心

核災潛勢分布



瑞芳區部分里別位於新北市核二廠緊急應變計畫區半徑16公里範圍行政區內（如下圖所示），其中包括龍山里、上天里、吉慶里、吉安里及傑魚里等5個里。

